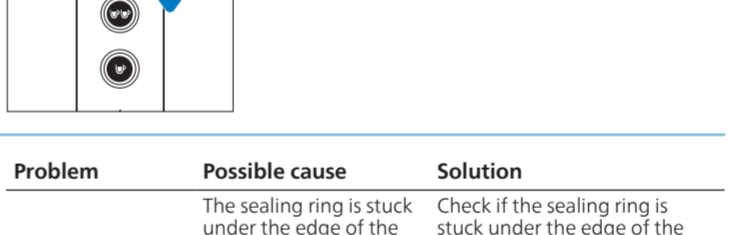
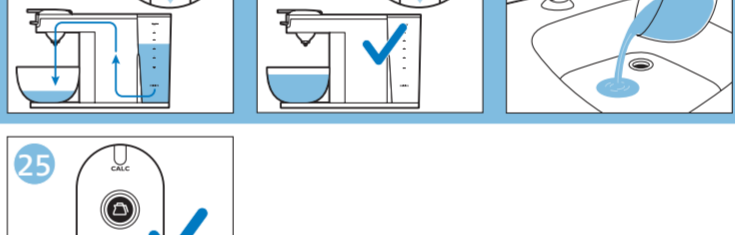
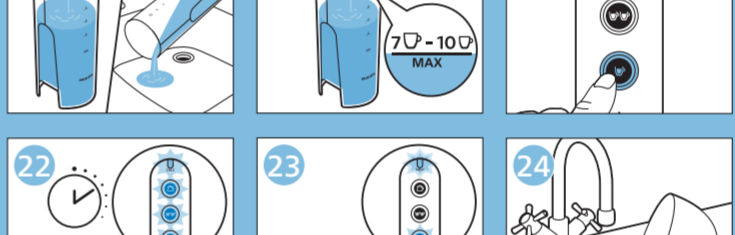
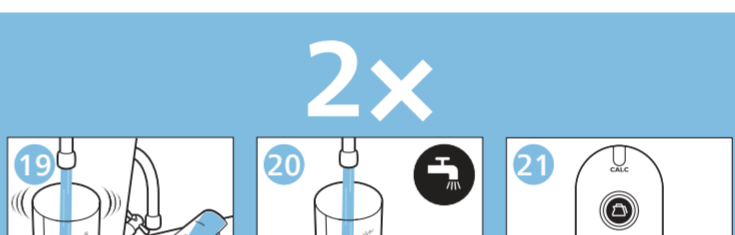
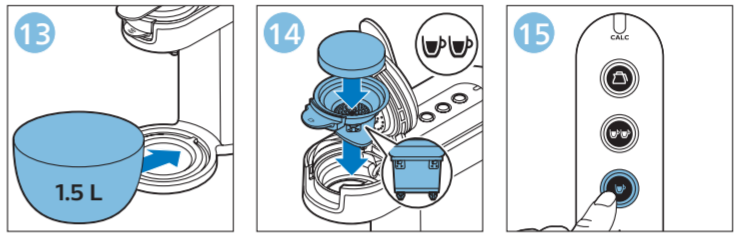
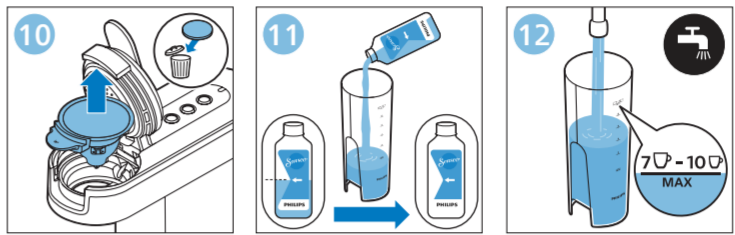
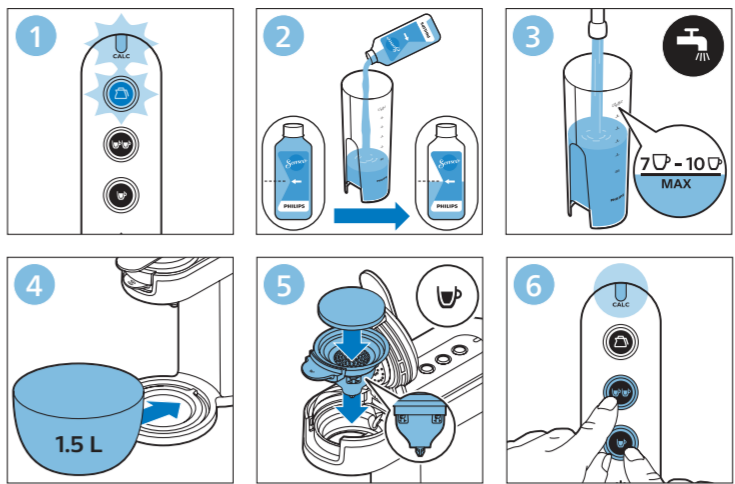
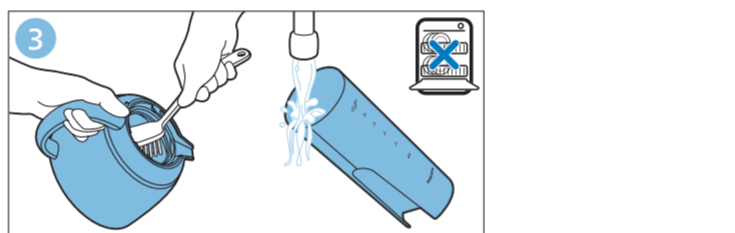
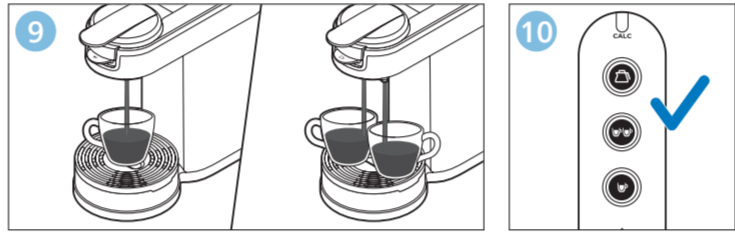
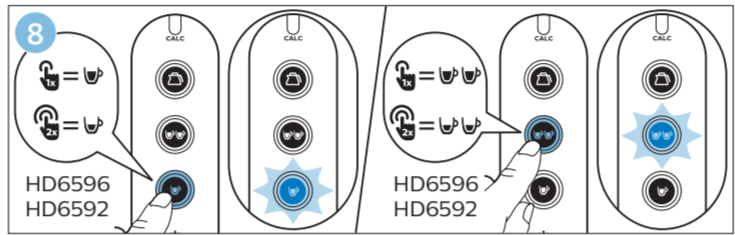
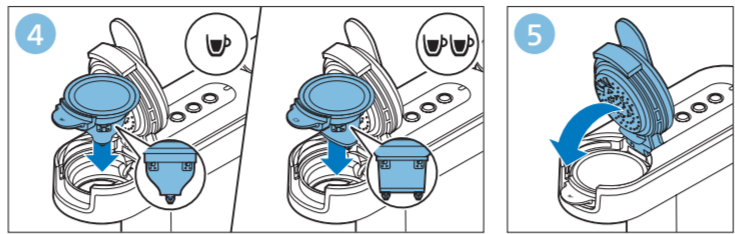
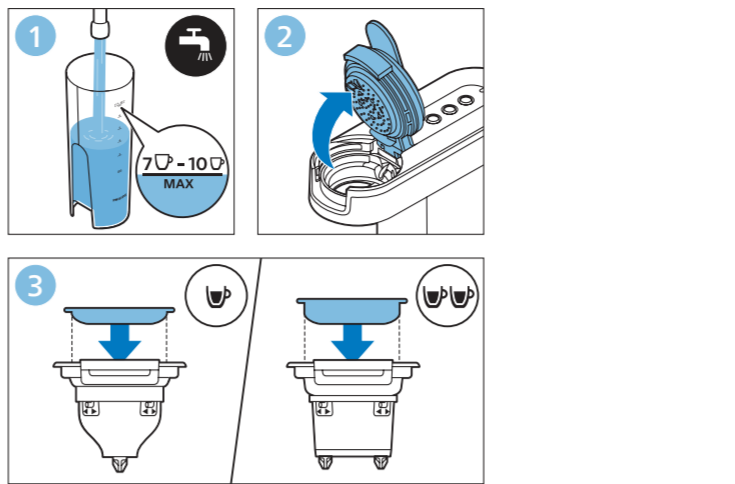
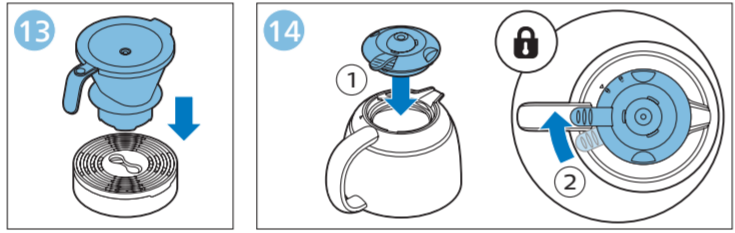
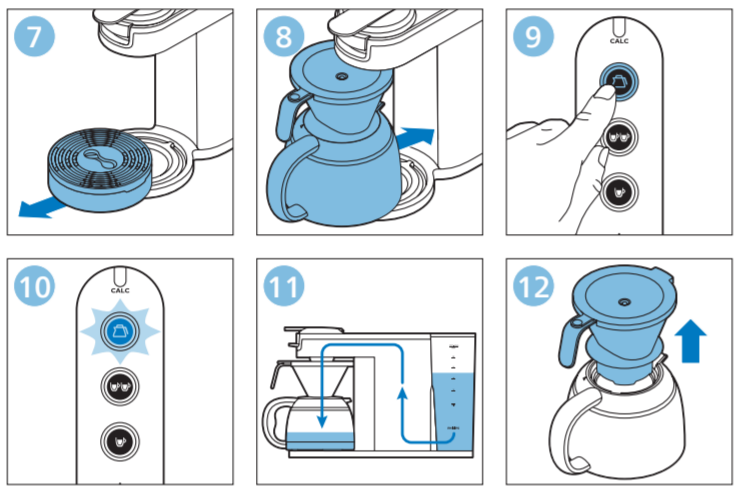
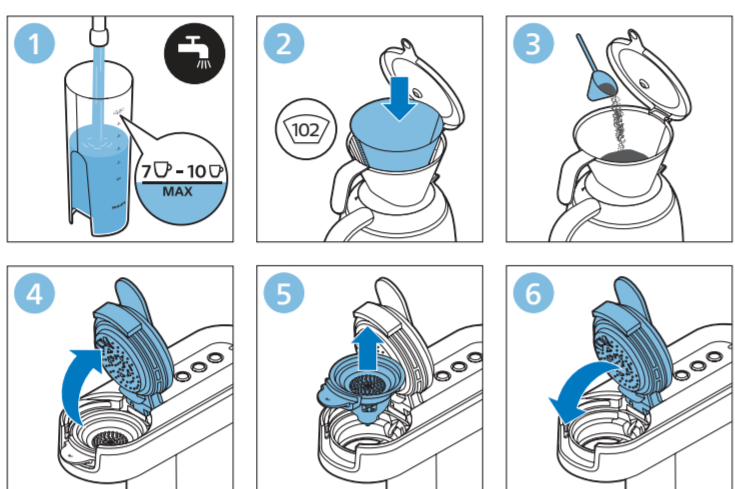
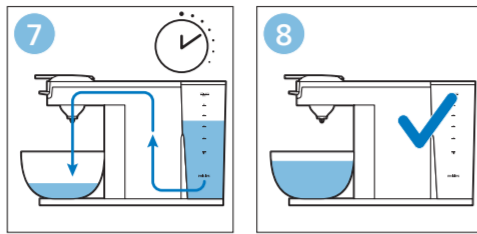
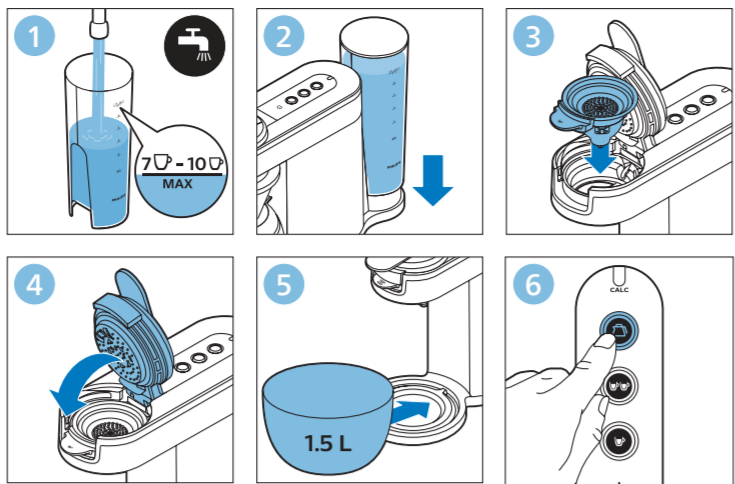


PHILIPS

HD7891, HD6596, HD6592, HD6591



Deutsch

Einführung

Herzlichen Glückwunsch zu Ihrem Kauf und willkommen bei Philips! Um die Unterstützung von Philips optimal nutzen zu können, sollten Sie Ihr Produkt unter [www.philips.com/welcome](http://www.philips.com/welcome) registrieren.

Sauberes kaltes Wasser

Verwenden Sie täglich sauberes kaltes Wasser. War die Maschine über 1 Tag nicht in Gebrauch, lassen Sie sie vor dem nächsten Aufbrühen sauberes kaltes Wasser durchlaufen. Um die Maschine durchzuspülen, füllen Sie den Wasserstank mit sauberem kaltem Wasser, stellen Sie eine Schüssel oder zwei Bechertassen unter den Auslauf, und drücken Sie mehrmals die 2-Tassen-Taste, damit heißes Wasser durchläuft, bis der Wasserstank leer ist.

Wichtige Sicherheitsinformationen

Lesen Sie diese Bedienungsanleitung vor dem Gebrauch der Maschine aufmerksam durch, und bewahren Sie sie für eine spätere Verwendung auf.

Gefahr

- Tauchen Sie die Maschine niemals in Wasser oder andere Flüssigkeiten.

Warnhinweis

- Prüfen Sie, bevor Sie das Gerät anschließen, ob die Spannungsangabe am Boden des Geräts mit der örtlichen Netzspannung übereinstimmt.
- Die Netzsteckdose muss schutzgeerdet sein.
- Um Gefährdungen zu vermeiden, darf ein defektes Netzkabel nur von einem Philips Service-Center, einer von Philips autorisierten Werkstatt oder einer ähnlich qualifizierten Person durch ein Original-Ersatzkabel ersetzt werden.
- Verwenden Sie die Maschine nicht, wenn der Netzstecker, das Netzkabel oder die Maschine selbst defekt oder beschädigt ist.
- Dieses Gerät kann von Kindern ab 8 Jahren und Personen mit eingeschränkten physischen, sensorischen oder geistigen Fähigkeiten oder ohne Erfahrung und besondere Kenntnisse verwendet werden, wenn sie beim Gebrauch des Geräts beaufsichtigt werden oder in den sicheren Gebrauch des Geräts unterwiesen wurden und die verbundenen Gefahren verstanden haben.
- Reinigung und Pflege dürfen nicht von Kindern durchgeführt werden, außer sie sind älter als 8 Jahre und werden beaufsichtigt.
- Sorgen Sie dafür, dass Kinder unter 8 Jahren keinen Zugang zu der Maschine, dem Zubehör und zum Kabel der Maschine haben.
- Kinder dürfen nicht mit der Maschine spielen.
- Trennen Sie das Gerät immer von der Stromversorgung, wenn Sie es reinigen.
- Vergewissern Sie sich vor der Zubereitung, dass der Deckel richtig geschlossen und der Verschlusshebel des Deckels fest verriegelt ist.
- Verwenden Sie dieses Gerät nur für den angegebenen Zweck, um potenzielle Gefahren und Verletzungen zu vermeiden.

Achtung

- Geben Sie das Gerät zur Überprüfung bzw. Reparatur stets an ein Philips Service-Center. Versuchen Sie nicht, das Gerät selbst zu reparieren, da die Garantie sonst verfällt.
- Legen Sie die SENSEO® Maschine nach dem Auspacken nie auf der Seite ab. Halten Sie sie stets aufrecht, auch beim Transport.
- Verwenden Sie keinesfalls normalen gemahlene Kaffee oder beschädigte Pads im Padhalter, da dies das Gerät verstopfen würde.
- Aus Sicherheitsgründen darf das Gerät nicht mit einem Transformator betrieben werden.
- Stellen Sie die Maschine auf eine ebene und stabile Fläche, direkt neben einen heißen Ofen, eine Heizung oder eine ähnliche Wärmequelle.
- Die Maschine darf während der Benutzung nicht in einem Schrank platziert werden.
- Lassen Sie das eingeschaltete Gerät niemals unbeaufsichtigt.
- Benutzen Sie das Gerät nicht in Höhenlagen von über 2200 m.
- Benutzen Sie das Gerät nicht bei Temperaturen unter 0 °C. In der Maschine verbleibendes Wasser kann gefrieren und Schäden verursachen.
- Füllen Sie niemals eine andere Flüssigkeit als sauberes, kaltes Wasser in den Wasserstank.
- Spülen Sie die Maschine nicht durch und bereiten Sie keinen Kaffee zu, solange der Kaffeeauslauf nicht eingesetzt ist.
- Spülen Sie die Kaffeemaschine mit frischem Wasser durch, bevor Sie sie das erste Mal verwenden. Dabei füllt sich das System mit Wasser. Dies ist für den ordnungsgemäßen Betrieb der Maschine entscheidend.
- Verwenden Sie in Verbindung mit Ihrer Kaffeemaschine keine natriumhaltigen Wasserenthärtungsmittel.
- Entkalken Sie Ihre Maschine regelmäßig. Die Maschine zeigt an, wenn sie entkalkt werden muss. Wenn Sie dies ignorieren, funktioniert die Maschine nicht mehr richtig. In diesem Fall ist die Reparatur von der Garantie ausgeschlossen.
- Unterbrechen Sie nie den Entkalkungsvorgang.
- Verwenden Sie keine Entalker auf Basis von Mineralsäuren, beispielsweise Schwefel-, Salz-, Sulfamin- oder Essigsäure (z. B. Essig). Diese Entalker könnten Ihre Kaffeepadmaschine beschädigen.
- Die Maschine ist nur für den normalen Hausgebrauch bestimmt. Sie ist nicht für die Verwendung in Umgebungen wie z. B. Personalküchen in Geschäften, Büros, landwirtschaftlichen Betrieben oder anderen Arbeitsumgebungen vorgesehen. Ebenso ist sie nicht für die Nutzung durch Kunden in Hotels, Motels, Unterküfen mit Frühstückangebot oder anderen Unterküfen bestimmt.
- Nehmen Sie die isolierte Thermo-Kanne nicht auseinander.
- Tauchen Sie die isolierte Thermo-Kanne niemals in Wasser oder eine andere Flüssigkeit, da dadurch Wasser zwischen die Wände der Thermo-Kanne gelangen kann.
- Halten Sie die mit Kaffee gefüllte Thermo-Kanne senkrecht, damit sie nicht tropft.
- Die Thermo-Kanne ist nicht spülmaschinenfest.
- Während des Brühvorgangs (solange die Anzeige blinkt) befindet sich heißer Kaffee im Filterhalter.

Einhaltung von Normen

Dieses Gerät entspricht den anwendbaren Normen und Vorschriften bezüglich der Exposition gegenüber elektromagnetischen Feldern. Der Energieverbrauch dieser Maschine im ausgeschalteten Modus beträgt weniger als 0,5 Watt. Das bedeutet, dass diese Maschine der EU-Richtlinie 2009/125/EC entspricht, die die ökologischen Designanforderungen für energieverbrauchende Produkte regelt.

Frostfreie Aufbewahrung

Um Zubehör oder Ersatzteile zu kaufen, besuchen Sie [www.philips.com/parts-and-accessories](http://www.philips.com/parts-and-accessories), oder suchen Sie Ihren Philips Händler auf. Sie können sich auch an das Philips Consumer Care Center in Ihrem Land wenden. Die Kontaktdaten finden Sie in der internationalen Garantieschrift.

Bestellen von Zubehör

Wenn Sie die Kaffeemaschine bereits verwendet und daher bereits mit Wasser durchgespült haben, sollten Sie sie nur an einem frostfreien Ort verwenden und aufbewahren, um Beschädigungen zu vermeiden.

Garantie und Support

Versuni bietet für das Produkt eine zweijährige Garantie ab dem Kaufdatum. Die Garantie kommt nicht zu tragen, wenn ein Defekt auf eine falsche Benutzung oder auf eine manuelle Vandalen (Vandalen) zurückzuführen ist. Unsere Garantie beeinträchtigt Ihre gesetzlichen Rechte als Verbraucher nicht. Besuchen Sie bitte unsere Website [www.philips.com/support](http://www.philips.com/support), um weitere Informationen zu erhalten oder die Garantie in Anspruch zu nehmen.

Recycling

- Dieses Symbol bedeutet, dass das Elektrogerät nicht mit dem normalen Hausmüll (Abb. 1) entsorgt werden darf.
1. Altgeräte können kostenlos an geeigneten Rücknahmestellen abgegeben werden.
2. Diese werden dort fachgerecht gesammelt oder zur Wiederverwendung vorbereitet. Altgeräte können Schadstoffe enthalten, die der Umwelt und der menschlichen Gesundheit schaden können. Enthaltene Rohstoffe können durch ihre Wiederverwertung einen Beitrag zum Umweltschutz leisten.
3. Die Löschung personenbezogener Daten auf den zu entsorgenden Altgeräten muss vom Endnutzer eigenverantwortlich vorgenommen werden.
4. Hinweise für Verbraucher in Deutschland: Die in Punkt 1 genannte Rückgabe ist gesetzlich vorgeschrieben. Altgeräte mit Lampen, die nicht vom Altgerät umschlossen sind, sind vor der Abgabe an einer Rücknahmestelle von diesen zu trennen. Dies gilt nicht, falls die Altgeräte für eine Wiederverwendung noch geeignet (d.h. funktionsfähig) sind und von den anderen Altgeräten getrennt werden. Sammel- und Rücknahmestellen in DE: <http://www.stiftunggear.de/>; für Batterien auch Rückgabe im Handel möglich. Informationen über Sammel- und Recyclingquoten: <https://www.bmu.de>

Rücknahme von Altgeräten

Rücknahmepflichtig sind Geschäfte mit einer Verkaufsfläche von mindestens 400 m² für Elektrowaren, Kleingeräte und kleinen ITK-Geräten sowie die 0.1-Rücknahme müssen Versandhändler Rückgabemöglichkeiten in zumutbarer Entfernung zum Endverbraucher bereitstellen.

Diese Händler müssen:

- beim Verkauf eines neuen Elektrogeräts ein Altgerät der gleichen Art kostenfrei zurücknehmen (1:1-Rücknahme), auch bei Lieferungen nach Hause
- bis zu drei kleine Altgeräte (keine äußere Abmessung größer als 25 cm) kostenfrei im Verkaufsgeschäft oder in unmittelbarer Nähe zurücknehmen, ohne Neukaufverpflichtung.

Rücknahmepflichten gelten auch für den Versandhandel, wobei die Pflicht zur 1:1-Rücknahme im privaten Haushalt nur für Wärmeüberträger (Kühl-/ Gefriergeräte, Klimageräte u.a.), Bildschirmeräte und Großgeräte gilt; für die 1:1-Rücknahme von Lampen, Kleingeräten und kleinen ITK-Geräten sowie die 0.1-Rücknahme müssen Versandhändler Rückgabemöglichkeiten in zumutbarer Entfernung zum Endverbraucher bereitstellen.

Die Versuni Germany GmbH ist Mitglied des Rücknahmesystems "take-e-back". Mehr Information unter [www.take-e-back.de](http://www.take-e-back.de). So Verbraucher über Versuni Netherlands B.V ein Produkt erworben haben, können sie ebenso die Möglichkeiten des Systems nutzen.

Rückgabemöglichkeiten für Verbraucher in Österreich Die Versuni Germany GmbH und die Versuni Netherlands B.V sind Mitglied beim Sammel- und Verwertungssystem des UFFH. Sammelstellen und

2023 © Versuni Holding B.V. Philips and the Philips Shield Emblem are registered trademarks of Koninklijke Philips N.V. and are used under license. This product has been manufactured by and is sold under the responsibility of Versuni Holding B.V., and Versuni Holding B.V. is the warrantor in relation to this product. 642001000711 (06/2023)

>75% recycled paper >75% papier recyclé



- Never use a descaling agent based on mineral acids such as sulphuric acid, hydrochloric acid, sulphamic acid and acetic acid (e.g. vinegar). These descaling agents may damage your coffee machine.
- The machine is intended for normal household use only. It is not intended for use in environments such as staff kitchens of shops, offices, farms or other work-environments, nor is it intended to be used by clients in hotels, motels, bed and breakfasts and other residential environments.
- Do not disassemble the insulated jug.
- Never immerse the insulated jug in water or any other liquid, as this could cause water to enter between the walls of the jug.
- When the insulated jug is filled with coffee, keep it in upright position to prevent leakage.
- The insulated jug is not dishwasher-proof.
- During brewing (until the light stops flashing), the filter holder contains hot coffee.

Compliance with standards

This machine complies with the applicable standards and regulations regarding exposure to electromagnetic fields. The energy consumption of this machine in off mode is less than 0.5 Watt. This means that this machine complies with European Directive 2009/125/EC, which sets the ecological design requirements for energy-using products.

Frost-free storage

If you already used the coffee machine and have therefore already flushed it with water, you may only use and store it in a frost-free place to prevent it from becoming damaged.

Ordering accessories

To buy accessories or spare parts, visit [www.philips.com/parts-and-accessories](http://www.philips.com/parts-and-accessories) or go to your Philips dealer. You can also contact the Philips Consumer Care Center in your country (see the international warranty leaflet for contact details).

Warranty and support

Versuni offers a two-year warranty after purchase on this product. This warranty is not valid if a defect is due to incorrect use or poor maintenance. Our warranty does not affect your rights under law as a consumer. For more information or for invoking the warranty, please visit our website [www.philips.com/support](http://www.philips.com/support).

Recycling

- This symbol means that electrical products shall not be disposed of with normal household waste (Fig. 1).
- Follow your country's rules for the separate collection of electrical products.
- This symbol means that it is necessary to check the recycling provisions of your local municipality (Fig. 2).
- For an explanation of the material symbols, see the separate enclosed leaflet.

Troubleshooting

This chapter summarizes the most common problems you could encounter with the machine. If you are unable to solve the problem with the information below, visit [www.philips.com/support](http://www.philips.com/support) for a list of frequently asked questions or contact the Philips Consumer Care Center in your country.

Table with 3 columns: Problem, Possible cause, Solution. Rows include issues like coffee cup overflow, weak coffee, light flashing, water leaks, and no coffee.

Table with 3 columns: Problem, Possible cause, Solution. Rows include issues like CALC light flashing, lid not closing, coffee machine produces less coffee, temperature of coffee decreases, and water leaks.

Table with 3 columns: Problem, Possible cause, Solution. Rows include issues like lid cannot open, filter coffee not hot enough, and 2x descaling process.

Gebruistijden zie **https://u/h.at/**. So Verbruicher das Produkt andersort erworben haben, haben sie gemäß §5 EAG Anspruch auf eine 1:1-Rücknahme. Für Haushalts- und Gewerbeverpackungen sind die Versuni Germany GmbH und die Versuni Netherlands B.V. Mitglied beim Sammel- und Verwertungssystem RecycleMe GmbH.

- Dieses Symbol bedeutet, dass Sie sich über die Recyclingvorschriften Ihrer Gemeinde informieren müssen (Abb. 2).
- Eine Erläuterung der Werkstoffsymbole finden Sie im separaten Beiblatt.

## Fehlerbehebung

In diesem Kapitel werden die häufigsten Probleme beschrieben, die beim Gebrauch der Maschine auftreten können. Sollten Sie ein Problem mithilfe der nachstehenden Informationen nicht beheben können, besuchen Sie unsere Website unter **www.philips.com/support**, und schauen Sie in der Liste „Häufig gestellte Fragen“ nach, oder wenden Sie sich an ein Philips Service-Center in Ihrem Land.

Problem	Mögliche Ursache	Lösung
Meine Kaffeetasse läuft mit kaltem Kaffee über.	Sie haben versucht, Kaffee zuzubereiten, ohne die Maschine den Wasserbehälter vollständig entleert hat, können Sie mit der Kaffeezubereitung beginnen.	Spülen Sie die Maschine vor dem ersten Gebrauch. Wenn die Maschine den Wasserbehälter vollständig entleert hat, können Sie mit der Kaffeezubereitung beginnen.
Die gedrückte Taste 1 blinkt langsam.	Die Maschine heizt sich auf.	Das ist normal. Wenn der Aufheizvorgang mehr als zwei Minuten in Anspruch nimmt, kontaktieren Sie das Philips Service-Center in Ihrem Land.
	Wenn Sie Filterkaffee brühen, blinkt die Leuchte währenddessen langsam.	Wenn das Wasser durchgelaufen ist und der Brühvorgang beendet ist, kann die Anzeige noch bis zu 90 Sekunden lang blinken. Diese Zeit ist erforderlich, damit alles Wasser durch den Filter laufen kann.
Die gedrückte Taste 1 blinkt schnell.	Es befindet sich nicht genug Wasser im Wasserbehälter.	Befüllen Sie den Wasserbehälter.
	Der Schwimmer ist im Wasserbehälter eingeklemmt.	Entleeren Sie den Wasserbehälter, und schütten Sie ihn einige Male, um den Schwimmer zu lösen. Reinigen Sie den Wasserbehälter mit heißem Wasser und etwas Spülmittel oder in der Spülmaschine. Wenn dies nicht hilft, entkalken Sie die Maschine.
Die CALC-Anzeige blinkt, wenn die Maschine sich aufheizt oder Kaffee brüht.	Diese Anzeige blinkt, wenn die Maschine entkalkt werden muss.	Führen Sie den Entkalkungsvorgang anhand der Anleitungen im Abschnitt "Entkalken" durch.
Der Deckel lässt sich nicht ordnungsgemäß schließen.	Möglicherweise klebt ein gebrauchtes Kaffeepad am Sprühkopf.	Ist dies der Fall, entfernen Sie das Pad.
Das Gerät produziert weniger Kaffee als Kaffeepads als zuvor.	Das Sieb in der Mitte des Padhalters ist möglicherweise verstopft.	Wenn das Sieb verstopft ist, reinigen Sie es mit einer Spülbürste. Wenn Sie es nicht der Spülbürste nicht ordnungsgemäß reinigen können, setzen Sie den Padhalter in die Maschine, und entkalken Sie diese (siehe "Entkalken").
	Möglicherweise haben Sie die 1-Tasse- oder die 2-Tassen-Taste zweimal gedrückt.	Wenn Sie die 1-Tasse- oder die 2-Tassen-Taste innerhalb von 2 Sekunden zweimal drücken, bereitet die Maschine eine oder zwei kleine Tassen starken Kaffee zu.
Die Temperatur des Kaffees in der Tasse geht schnell zurück.	Das Tassenmaterial kann die Temperatur des Kaffees nicht lange halten.	Verwenden Sie dünnwandige Tassen. Diese entziehen dem Kaffee weniger Wärme als dickwandige Tassen. Dadurch wird sichergestellt, dass Ihr Kaffee länger heiß bleibt.
	Sie haben die Tassen nicht vorgewärmt.	Spülen Sie die Tassen mit heißem Wasser aus. Sie können die Kaffeemaschine und die Tasse durch vorheriges Zubereiten einer Tasse heißen Wassers vorwärmen, ohne ein Kaffeepad in den Padhalter einzusetzen.
	Sie haben kalte Milch in den Kaffee gegeben.	Verwenden Sie keine kalte Milch direkt aus dem Kühlschrank.
Der Filterkaffee ist nicht heiß genug.	Sie haben keine ganze Kanne gebrüht.	Kaffee bleibt länger heiß, wenn Sie eine ganze Kanne zubereiten.
	Sie haben den Padhalter nicht entfernt.	Wenn Sie den Padhalter nicht herausnehmen, kann die Zubereitungszeit länger ausfallen.
	Sie haben die Thermo-Kanne nicht vorgewärmt.	Spülen Sie die Thermo-Kanne zum Vorwärmen mit heißem Leitungswasser aus.
	Sie haben kalte Milch in den Kaffee gegeben.	Verwenden Sie keine kalte Milch direkt aus dem Kühlschrank.

In der Thermo-Kanne befindet sich Kaffeestaz.	Der Papierfilter ist während des Brühvorgangs zusammengefallen.	Um ein Zusammenfallen des Papierfilters zu verhindern, falten Sie die geprägten Ränder.	
Der Kaffee ist dünner als erwartet.	Es befand sich etwas Wasser in der Thermo-Kanne, als Sie mit dem Brühen des Filterkaffees begannen.	Stellen Sie stets sicher, dass sich kein Wasser in der Kanne befindet, bevor Sie Kaffee zubereiten.	
	Sie haben nicht genügend gemahlenen Kaffee verwendet.	Nehmen Sie einen gehäuftten Messlöffel gemahlenen Kaffee pro Tasse für einen stärkeren Kaffee.	
Wasser tropft aus dem Gerät.	Sie haben den Wasserbehälter überfüllt.	Füllen Sie den Wasserbehälter nur bis zur Markierung MAX.	
	Das Sieb in der Mitte des Padhalters ist möglicherweise verstopft.	Überprüfen Sie den Padhalter. Wenn das Sieb verstopft ist, reinigen Sie es mit einer Spülbürste. Wenn Sie es nicht ordnungsgemäß reinigen können, setzen Sie den Padhalter in die Maschine, und entkalken Sie diese.	
	Der Dichtungsring ist unter dem Rand des Sprühkopfes im Deckel eingeklemmt.	Überprüfen Sie, ob der Dichtungsring unter dem Rand des Sprühkopfes eingeklemmt ist. Ist das der Fall, ziehen Sie ihn vorsichtig vom Sprühkopf frei.	
	Sie haben vergessen, den Sammelring einzusetzen.	Wenn Sie den Sammelring nicht einsetzen, tritt Wasser aus dem Deckel der Maschine aus, anstatt durch das Pad zu fließen.	
Ich kann den Deckel nicht öffnen.	Unter dem Deckel hat sich ein Vakuum gebildet.	Schalten Sie die Kaffeemaschine aus. Ziehen Sie den Hebel nach oben, und warten Sie 24 Stunden, bevor Sie den Deckel öffnen. Möglicherweise müssen Sie etwas Kraft aufwenden.	
	Es dauert länger als bisher, Filterkaffee zu brühen.	Sie müssen die Maschine entkalken.	Entkalken Sie die Maschine anhand der Anleitung.
	Sie haben einen Padhalter in der Maschine gelassen.	Nehmen Sie den Padhalter heraus.	
Es befindet sich noch Wasser im Wassertank, nachdem Filterkaffee gebrüht wurde.	Das ist normal.	Der Brühvorgang für Filterkaffee verbraucht nicht das gesamte Wasser im Wassertank. Das ist normal.	
Nach zweimaligem Drücken der 1-Tasse- oder der 2-Tassen-Taste, erhalte ich keine kleine Tasse stärkeren Kaffee.	Sie haben die Taste zu schnell hintereinander gedrückt oder Sie haben nach dem ersten Drücken der Taste länger als 3 Sekunden gewartet.	Sie können einen stärkeren Kaffee brühen, wenn Sie zweimal hintereinander die 1-Tasse- oder die 2-Tassen-Taste drücken. Die Lampe in der Taste leuchtet weniger hell, wenn die Auswahl der stärkeren Kaffees erfolgreich ist.	

	<b>Vor dem ersten Gebrauch durchspülen</b>	
	Spülen Sie die Maschine vor dem ersten Gebrauch. Nach dem Durchspülvorgang, der ungefähr 2 Minuten in Anspruch nimmt, ist die Maschine zur Zubereitung von Kaffee betriebsbereit.	
	<b>Recycling</b>	
	Das Symbol zeigt, dass Sie die elektrischen Teile des Produkts separat recyceln lassen müssen. Beachten Sie die Anweisungen der örtlichen Behörden zum Recycling elektrischer Geräte.	
	<b>Entkalken</b>	
	Die Maschine muss regelmäßig entkalkt werden, um die Leistung zu erhalten und die Lebensdauer zu verlängern. Die Anweisungen zum Entkalken sind im Benutzerhandbuch enthalten.	
	<b>Wasserbehälter</b>	
	Der Wasserbehälter muss regelmäßig gereinigt werden, um die Leistung zu erhalten und die Lebensdauer zu verlängern. Die Anweisungen zum Reinigen sind im Benutzerhandbuch enthalten.	
	<b>Filterkaffee</b>	
	Filterkaffee wird durch einen Papierfilter zubereitet, der das Kaffeesediment abhält. Der Filter muss regelmäßig gewechselt werden, um die Leistung zu erhalten und die Lebensdauer zu verlängern. Die Anweisungen zum Wechseln sind im Benutzerhandbuch enthalten.	
	<b>Wassertank</b>	
	Der Wassertank muss regelmäßig gereinigt werden, um die Leistung zu erhalten und die Lebensdauer zu verlängern. Die Anweisungen zum Reinigen sind im Benutzerhandbuch enthalten.	
	<b>Wasserbehälter</b>	
	Der Wasserbehälter muss regelmäßig gereinigt werden, um die Leistung zu erhalten und die Lebensdauer zu verlängern. Die Anweisungen zum Reinigen sind im Benutzerhandbuch enthalten.	
	<b>Wassertank</b>	
	Der Wassertank muss regelmäßig gereinigt werden, um die Leistung zu erhalten und die Lebensdauer zu verlängern. Die Anweisungen zum Reinigen sind im Benutzerhandbuch enthalten.	



**Intensitätsauswahl HD6596, HD6592**

Es ist möglich, kleine Tassen mit noch stärkerem Kaffee zuzubereiten. Drücken Sie dazu zweimal auf die 1- bzw. 2-Tassen-Taste.



### Kaffeespezialitäten

Zur Zubereitung einer Kaffeespezialität legen Sie ein Pad für Cappuccino, Kakao oder eine andere Kaffeespezialität in den Padhalter für 2 Tassen ein, und drücken Sie die 1-Tasse-Taste.



## Reinigung

Reinigen Sie die Maschine nie mit einem Scheuermittel oder Scheuermittel oder mit aggressiven Flüssigkeiten wie Benzin oder Aceton. Spülen Sie das Innere der Maschine niemals bei geöffnetem Deckel durch. Alle abnehmbaren Teile, mit Ausnahme des Wasserbehälters und der Thermo-Kanne, sind spülmaschinenfest.



## 2x Entkalken, 2x Spülen

Entkalken Sie die Maschine, wenn die CALC-Anzeige zu blinken beginnt. Verwenden Sie nur flüssigen Senseo Entkalter. Der Entkalkungsvorgang besteht aus zwei Entkalkungszyklen und zwei Spülzyklen. Jeder Zyklus dauert 5 Minuten. Für jeden Entkalkungsvorgang müssen Sie eine halbe Flasche Entkalkungslösung(e) in den Wassertank geben und diesen mit frischem Wasser auffüllen. Verwenden Sie für den ersten Entkalkungszyklus den Padhalter für 1 Tasse mit einem gebrauchten Kaffeepad oder dem dünnen Kalkfilter. Für den zweiten Entkalkungszyklus verwenden Sie dann den Padhalter für 2 Tassen mit einem gebrauchten Kaffeepad oder dem dicken Kalkfilter. Unterbrechen Sie die Entkalkungszyklen nicht, und schalten Sie die Maschine nicht vor Ablauf der zwei Spülzyklen aus. Die CALC-Anzeige blinkt so lange weiter, bis der Entkalkungsvorgang korrekt abgeschlossen ist. Entsorgen Sie gebrauchte Pads oder Entkalkungsfilter nach der Verwendung. War die Kaffeemaschine innerhalb von 12 Stunden nach dem Entkalken nicht in Gebrauch, ist ein einmaliges zusätzliches Spülen vor dem Brühen von neuem Kaffee erforderlich. Weitere Informationen über die Wichtigkeit des Entkalkens, Zeitpunkte und Anweisungen zum Entkalken oder den richtigen Entkalter finden Sie auf unserer Website [www.philips.com/descale-senseo](http://www.philips.com/descale-senseo).

Français		
<b>Introduction</b>		
Félicitations pour votre achat et bienvenue dans l'univers Philips <span> </span> ! Pour profiter pleinement de l'assistance offerte par Philips, enregistrez votre produit à l'adresse suivante <span> </span> : <b>www.philips.com/welcome</b> .		
<b>Eau froide claire</b>		
Utilisez chaque jour une eau froide et claire. Si vous n'avez pas utilisé la machine à café pendant 1 jour, rincez-la à l'eau claire et froide avant de la réutiliser. Pour rincer la machine à café, remplissez le réservoir d'eau froide claire, placez un bol ou deux tasses sous le bec verseur et appuyez sur le bouton pour deux tasses à plusieurs reprises pour laisser l'eau chaude s'écouler jusqu'à ce que le réservoir d'eau soit vide.		
<b>Informations de sécurité importantes</b>		
Lisez attentivement ce manuel avant d'utiliser l'appareil et conservez-le pour un usage ultérieur.		
<b>Danger</b>		
- Ne plongez jamais l'appareil dans l'eau ou dans tout autre liquide.		
<b>Avertissement</b>		
- Avant de brancher votre appareil, vérifiez que la tension indiquée au fond de la machine à café correspond bien à la tension secteur locale.		
- Branchez la machine sur une prise murale mise à la terre.		
- Si le cordon d'alimentation est endommagé, il doit être remplacé par Philips, par un Centre Service Agréé Philips ou par un technicien qualifié afin d'éviter tout accident.		
- N'utilisez jamais l'appareil si la fiche, le cordon d'alimentation ou l'appareil lui-même est endommagé.		
- Cette machine peut être utilisée par des enfants âgés de 8 ans ou plus, des personnes dont les capacités physiques, sensorielles ou intellectuelles sont réduites ou des personnes manquant d'expérience et de connaissances, à condition que ces enfants ou personnes soient sous surveillance ou qu'ils aient reçu des instructions quant à l'utilisation sécurisée de la machine et qu'ils aient pris connaissance des dangers encourus.		
- Le nettoyage et l'entretien ne peuvent pas être réalisés par des enfants sauf s'ils sont âgés de plus de 8 ans et sous surveillance.		
- Tenez la machine, ses accessoires et son cordon hors de portée des enfants de moins de 8 ans.		
- Les enfants ne doivent pas jouer avec la machine.		
- Débranchez toujours l'appareil de la prise secteur lorsque vous le nettoyez.		
- Assurez-vous que le couvercle est correctement fermé et le levier correctement verrouillé avant de commencer à préparer du café.		
- Pour éviter tout risque ou blessure, n'utilisez pas cet appareil à d'autres fins que celles pour lesquelles il a été conçu.		

La température du café dans la tasse diminue rapidement.	Le type de tasse que vous utilisez est incapable de conserver la température du café pendant une période prolongée.	Utilisez des tasses aux parois fines. Les tasses à parois fines absorbent moins de chaleur que les tasses à parois épaisses. Cela permet au café de rester chaud plus longtemps.
La machine à café produit moins de café en dosette qu'auparavant.	Le tamis au centre du support à dosette est peut-être bouché.	Si le tamis est obstrué, utilisez un gouillon pour le dégager. Si vous ne parvenez pas à le déboucher correctement avec le gouillon, placez le porte-dosette dans la machine à café et détartrez la machine (voir CALC).
Vous avez peut-être appuyé deux fois sur le bouton pour 1 tasse ou 2 tasses.	Si vous appuyez deux fois sur le bouton pour une tasse ou 2 tasses et 5 secondes, la machine prépare une ou deux tasses de café serré.	Si vous appuyez deux fois sur le bouton pour une tasse ou 2 tasses et 5 secondes, la machine prépare une ou deux tasses de café serré.
Vous avez peut-être appuyé deux fois sur le bouton pour 1 tasse ou 2 tasses.	Si vous ne retirez pas le support à dosette, le temps de préparation peut être plus long.	Si vous ne retirez pas le support à dosette, le temps de préparation peut être plus long.
Vous avez peut-être appuyé deux fois sur le bouton pour 1 tasse ou 2 tasses.	Si vous ne retirez pas le support à dosette, le temps de préparation peut être plus long.	Si vous ne retirez pas le support à dosette, le temps de préparation peut être plus long.
Vous avez peut-être appuyé deux fois sur le bouton pour 1 tasse ou 2 tasses.	Si vous ne retirez pas le support à dosette, le temps de préparation peut être plus long.	Si vous ne retirez pas le support à dosette, le temps de préparation peut être plus long.
Vous avez peut-être appuyé deux fois sur le bouton pour 1 tasse ou 2 tasses.	Si vous ne retirez pas le support à dosette, le temps de préparation peut être plus long.	Si vous ne retirez pas le support à dosette, le temps de préparation peut être plus long.
Vous avez peut-être appuyé deux fois sur le bouton pour 1 tasse ou 2 tasses.	Si vous ne retirez pas le support à dosette, le temps de préparation peut être plus long.	Si vous ne retirez pas le support à dosette, le temps de préparation peut être plus long.
Vous avez peut-être appuyé deux fois sur le bouton pour 1 tasse ou 2 tasses.	Si vous ne retirez pas le support à dosette, le temps de préparation peut être plus long.	Si vous ne retirez pas le support à dosette, le temps de préparation peut être plus long.
Vous avez peut-être appuyé deux fois sur le bouton pour 1 tasse ou 2 tasses.	Si vous ne retirez pas le support à dosette, le temps de préparation peut être plus long.	Si vous ne retirez pas le support à dosette, le temps de préparation peut être plus long.
Vous avez peut-être appuyé deux fois sur le bouton pour 1 tasse ou 2 tasses.	Si vous ne retirez pas le support à dosette, le temps de préparation peut être plus long.	Si vous ne retirez pas le support à dosette, le temps de préparation peut être plus long.
Vous avez peut-être appuyé deux fois sur le bouton pour 1 tasse ou 2 tasses.	Si vous ne retirez pas le support à dosette, le temps de préparation peut être plus long.	Si vous ne retirez pas le support à dosette, le temps de préparation peut être plus long.
Vous avez peut-être appuyé deux fois sur le bouton pour 1 tasse ou 2 tasses.	Si vous ne retirez pas le support à dosette, le temps de préparation peut être plus long.	Si vous ne retirez pas le support à dosette, le temps de préparation peut être plus long.
Vous avez peut-être appuyé deux fois sur le bouton pour 1 tasse ou 2 tasses.	Si vous ne retirez pas le support à dosette, le temps de préparation peut être plus long.	Si vous ne retirez pas le support à dosette, le temps de préparation peut être plus long.
Vous avez peut-être appuyé deux fois sur le bouton pour 1 tasse ou 2 tasses.	Si vous ne retirez pas le support à dosette, le temps de préparation peut être plus long.	Si vous ne retirez pas le support à dosette, le temps de préparation peut être plus long.
Vous avez peut-être appuyé deux fois sur le bouton pour 1 tasse ou 2 tasses.	Si vous ne retirez pas le support à dosette, le temps de préparation peut être plus long.	Si vous ne retirez pas le support à dosette, le temps de préparation peut être plus long.
Vous avez peut-être appuyé deux fois sur le bouton pour 1 tasse ou 2 tasses.	Si vous ne retirez pas le support à dosette, le temps de préparation peut être plus long.	Si vous ne retirez pas le support à dosette, le temps de préparation peut être plus long.
Vous avez peut-être appuyé deux fois sur le bouton pour 1 tasse ou 2 tasses.	Si vous ne retirez pas le support à dosette, le temps de préparation peut être plus long.	Si vous ne retirez pas le support à dosette, le temps de préparation peut être plus long.
Vous avez peut-être appuyé deux fois sur le bouton pour 1 tasse ou 2 tasses.	Si vous ne retirez pas le support à dosette, le temps de préparation peut être plus long.	Si vous ne retirez pas le support à dosette, le temps de préparation peut être plus long.
Vous avez peut-être appuyé deux fois sur le bouton pour 1 tasse ou 2 tasses.	Si vous ne retirez pas le support à dosette, le temps de préparation peut être plus long.	Si vous ne retirez pas le support à dosette, le temps de préparation peut être plus long.
Vous avez peut-être appuyé deux fois sur le bouton pour 1 tasse ou 2 tasses.	Si vous ne retirez pas le support à dosette, le temps de préparation peut être plus long.	Si vous ne retirez pas le support à dosette, le temps de préparation peut être plus long.
Vous avez peut-être appuyé deux fois sur le bouton pour 1 tasse ou 2 tasses.	Si vous ne retirez pas le support à dosette, le temps de préparation peut être plus long.	Si vous ne retirez pas le support à dosette, le temps de préparation peut être plus long.
Vous avez peut-être appuyé deux fois sur le bouton pour 1 tasse ou 2 tasses.	Si vous ne retirez pas le support à dosette, le temps de préparation peut être plus long.	Si vous ne retirez pas le support à dosette, le temps de préparation peut être plus long.
Vous avez peut-être appuyé deux fois sur le bouton pour 1 tasse ou 2 tasses.	Si vous ne retirez pas le support à dosette, le temps de préparation peut être plus long.	Si vous ne retirez pas le support à dosette, le temps de préparation peut être plus long.
Vous avez peut-être appuyé deux fois sur le bouton pour 1 tasse ou 2 tasses.	Si vous ne retirez pas le support à dosette, le temps de préparation peut être plus long.	Si vous ne retirez pas le support à dosette, le temps de préparation peut être plus long.
Vous avez peut-être appuyé deux fois sur le bouton pour 1 tasse ou 2 tasses.	Si vous ne retirez pas le support à dosette, le temps de préparation peut être plus long.	Si vous ne retirez pas le support à dosette, le temps de préparation peut être plus long.
Vous avez peut-être appuyé deux fois sur le bouton pour 1 tasse ou 2 tasses.	Si vous ne retirez pas le support à dosette, le temps de préparation peut être plus long.	Si vous ne retirez pas le support à dosette, le temps de préparation peut être plus long.
Vous avez peut-être appuyé deux fois sur le bouton pour 1 tasse ou 2 tasses.	Si vous ne retirez pas le support à dosette, le temps de préparation peut être plus long.	Si vous ne retirez pas le support à dosette, le temps de préparation peut être plus long.
Vous avez peut-être appuyé deux fois sur le bouton pour 1 tasse ou 2 tasses.	Si vous ne retirez pas le support à dosette, le temps de préparation peut être plus long.	Si vous ne retirez pas le support à dosette, le temps de préparation peut être plus long.
Vous avez peut-être appuyé deux fois sur le bouton pour 1 tasse ou 2 tasses.	Si vous ne retirez pas le support à dosette, le temps de préparation peut être plus long.	Si vous ne retirez pas le support à dosette, le temps de préparation peut être plus long.
Vous avez peut-être appuyé deux fois sur le bouton pour 1 tasse ou 2 tasses.	Si vous ne retirez pas le support à dosette, le temps de préparation peut être plus long.	Si vous ne retirez pas le support à dosette, le temps de préparation peut être plus long.
Vous avez peut-être appuyé deux fois sur le bouton pour 1 tasse ou 2 tasses.	Si vous ne retirez pas le support à dosette, le temps de préparation peut être plus long.	Si vous ne retirez pas le support à dosette, le temps de préparation peut être plus long.
Vous avez peut-être appuyé deux fois sur le bouton pour 1 tasse ou 2 tasses.	Si vous ne retirez pas le support à dosette, le temps de préparation peut être plus long.	Si vous ne retirez pas le support à dosette, le temps de préparation peut être plus long.
Vous avez peut-être appuyé deux fois sur le bouton pour 1 tasse ou 2 tasses.	Si vous ne retirez pas le support à dosette, le temps de préparation peut être plus long.	Si vous ne retirez pas le support à dosette, le temps de préparation peut être plus long.
Vous avez peut-être appuyé deux fois sur le bouton pour 1 tasse ou 2 tasses.	Si vous ne retirez pas le support à dosette, le temps de préparation peut être plus long.	Si vous ne retirez pas le support à dosette, le temps de préparation peut être plus long.
Vous avez peut-être appuyé deux fois sur le bouton pour 1 tasse ou 2 tasses.	Si vous ne retirez pas le support à dosette, le temps de préparation peut être plus long.	Si vous ne retirez pas le support à dosette, le temps de préparation peut être plus long.
Vous avez peut-être appuyé deux fois sur le bouton pour 1 tasse ou 2 tasses.	Si vous ne retirez pas le support à dosette, le temps de préparation peut être plus long.	Si vous ne retirez pas le support à dosette, le temps de préparation peut être plus long.
Vous avez peut-être appuyé deux fois sur le bouton pour 1 tasse ou 2 tasses.	Si vous ne retirez pas le support à dosette, le temps de préparation peut être plus long.	Si vous ne retirez pas le support à dosette, le temps de préparation peut être plus long.
Vous avez peut-être appuyé deux fois sur le bouton pour 1 tasse ou 2 tasses.	Si vous ne retirez pas le support à dosette, le temps de préparation peut être plus long.	Si vous ne retirez pas le support à dosette, le temps de préparation peut être plus long.
Vous avez peut-être appuyé deux fois sur le bouton pour 1 tasse ou 2 tasses.	Si vous ne retirez pas le support à dosette, le temps de préparation peut être plus long.	Si vous ne retirez pas le support à dosette, le temps de préparation peut être plus long.
Vous avez peut-être appuyé deux fois sur le bouton pour 1 tasse ou 2 tasses.	Si vous ne retirez pas le support à dosette, le temps de préparation peut être plus long.	Si vous ne retirez pas le support à dosette, le temps de préparation peut être plus long.
Vous avez peut-être appuyé deux fois sur le bouton pour 1 tasse ou 2 tasses.	Si vous ne retirez pas le support à dosette, le temps de préparation peut être plus long.	Si vous ne retirez pas le support à dosette, le temps de préparation peut être plus long.
Vous avez peut-être appuyé deux fois sur le bouton pour 1 tasse ou 2 tasses.	Si vous ne retirez pas le support à dosette, le temps de préparation peut être plus long.	Si vous ne retirez pas le support à dosette, le temps de préparation peut être plus long.
Vous avez peut-être appuyé deux fois sur le bouton pour 1 tasse ou 2 tasses.	Si vous ne retirez pas le support à dosette, le temps de préparation peut être plus long.	Si vous ne retirez pas le support à dosette, le temps de préparation peut être plus long.
Vous avez peut-être appuyé deux fois sur le bouton pour 1 tasse ou 2 tasses.	Si vous ne retirez pas le support à dosette, le temps de préparation peut être plus long.	Si vous ne retirez pas le support à dosette, le temps de préparation peut être plus long.
Vous avez peut-être appuyé deux fois sur le bouton pour 1 tasse ou 2 tasses.	Si vous ne retirez pas le support à dosette, le temps de préparation peut être plus long.	Si vous ne retirez pas le support à dosette, le temps de préparation peut être plus long.
Vous avez peut-être appuyé deux fois sur le bouton pour 1 tasse ou 2 tasses.	Si vous ne retirez pas le support à dosette, le temps de préparation peut être plus long.	Si vous ne retirez pas le support à dosette, le temps de préparation peut être plus long.
Vous avez peut-être appuyé deux fois sur le bouton pour 1 tasse ou 2 tasses.	Si vous ne retirez pas le support à dosette, le temps de préparation peut être plus long.	Si vous ne retirez pas le support à dosette, le temps de préparation peut être plus long.
Vous avez peut-être appuyé deux fois sur le bouton pour 1 tasse ou 2 tasses.	Si vous ne retirez pas le support à dosette, le temps de préparation peut être plus long.	Si vous ne retirez pas le support à dosette, le temps de préparation peut être plus long.
Vous avez peut-être appuyé deux fois sur le bouton pour 1 tasse ou 2 tasses.	Si vous ne retirez pas le support à dosette, le temps de préparation peut être plus long.	Si vous ne retirez pas le support à dosette, le temps de préparation peut être plus long.
Vous avez peut-être appuyé deux fois sur le bouton pour 1 tasse ou 2 tasses.	Si vous ne retirez pas le support à dosette, le temps de préparation peut être plus long.	Si vous ne retirez pas le support à dosette, le temps de préparation peut être plus long.
Vous avez peut-être appuyé deux fois sur le bouton pour 1 tasse ou 2 tasses.	Si vous ne retirez pas le support à dosette, le temps de préparation peut être plus long.	Si vous ne retirez pas le support à dosette, le temps de préparation peut être plus long.
Vous avez peut-être appuyé deux fois sur le bouton pour 1 tasse ou 2 tasses.	Si vous ne retirez pas le support à dosette, le temps de préparation peut être plus long.	Si vous ne retirez pas le support à dosette, le temps de préparation peut être plus long.
Vous avez peut-être appuyé deux fois sur le bouton pour 1 tasse ou 2 tasses.	Si vous ne retirez pas le support à dosette, le temps de préparation peut être plus long.	Si vous ne retirez pas le support à dosette, le temps de préparation peut être plus long.
Vous avez peut-être appuyé deux fois sur le bouton pour 1 tasse ou 2 tasses.	Si vous ne retirez pas le support à dosette, le temps de préparation peut être plus long.	Si vous ne retirez pas le support à dosette, le temps de préparation peut être plus long.
Vous avez peut-être appuyé deux fois sur le bouton pour 1 tasse ou 2 tasses.	Si vous ne retirez pas le support à dosette, le temps de préparation peut être plus long.	Si vous ne retirez pas le support à dosette, le temps de préparation peut être plus long.
Vous avez peut-être appuyé deux fois sur le bouton pour 1 tasse ou 2 tasses.	Si vous ne retirez pas le support à dosette, le temps de préparation peut être plus long.	Si vous ne retirez pas le support à dosette, le temps de préparation peut être plus long.
Vous avez peut-être appuyé deux fois sur le bouton pour 1 tasse ou 2 tasses.	Si vous ne retirez pas le support à dosette, le temps de préparation peut être plus long.	Si vous ne retirez pas le support à dosette, le temps de préparation peut être plus long.
Vous avez peut-être appuyé deux fois sur le bouton pour 1 tasse ou 2 tasses.	Si vous ne retirez pas le support à dosette, le temps de préparation peut être plus long.	Si vous ne retirez pas le support à dosette, le temps de préparation peut être plus long.
Vous avez peut-être appuyé deux fois sur le bouton pour 1 tasse ou 2 tasses.	Si vous ne retirez pas le support à dosette, le temps de préparation peut être plus long.	Si vous ne retirez pas le support à dosette, le temps de préparation peut être plus long.
Vous avez peut-être appuyé deux fois sur le bouton pour 1 tasse ou 2 tasses.	Si vous ne retirez pas le support à dosette, le temps de préparation peut être plus long.	Si vous ne retirez pas le support à dosette, le temps de préparation peut être plus long.
Vous avez peut-être appuyé deux fois sur le bouton pour 1 tasse ou 2 tasses.	Si vous ne retirez pas le support à dosette, le temps de préparation peut être plus long.	Si vous ne retirez pas le support à dosette, le temps de préparation peut être plus long.
Vous avez peut-être appuyé deux fois sur le bouton pour 1 tasse ou 2 tasses.	Si vous ne retirez pas le support à dosette, le temps de préparation peut être plus long.	Si vous ne retirez pas le support à dosette, le temps de préparation peut être plus long.
Vous avez peut-être appuyé deux fois sur le bouton pour 1 tasse ou 2 tasses.	Si vous ne retirez pas le support à dosette, le temps de préparation peut être plus long.	Si vous ne retirez pas le support à dosette, le temps de préparation peut être plus long.
Vous avez peut-être appuyé deux fois sur le bouton pour 1 tasse ou 2 tasses.	Si vous ne retirez pas le support à dosette, le temps de préparation peut être plus long.	Si vous ne retirez pas le support à dosette, le temps de préparation peut être plus long.
Vous avez peut-être appuyé deux fois sur le bouton pour 1 tasse ou 2 tasses.	Si vous ne retirez pas le support à dosette, le temps de préparation peut être plus long.	Si vous ne retirez pas le support à dosette, le temps de préparation peut être plus long.
Vous avez peut-être appuyé deux fois sur le bouton pour 1 tasse ou 2 tasses.	Si vous ne retirez pas le support à dosette, le temps de préparation peut être plus long.	Si vous ne retirez pas le support à dosette, le temps de préparation peut être plus long.
Vous avez peut-être appuyé deux fois sur le bouton pour 1 tasse ou 2 tasses.	Si vous ne retirez pas le support à dosette, le temps de préparation peut être plus long.	Si vous ne retirez pas le support à dosette, le temps de préparation peut être plus long.
Vous avez peut-être appuyé deux fois sur le bouton pour 1 tasse ou 2 tasses.	Si vous ne retirez pas le support à dosette, le temps de préparation peut être plus long.	Si vous ne retirez pas le support à dosette, le temps de préparation peut être plus long.
Vous avez peut-être appuyé deux fois sur le bouton pour 1 tasse ou 2 tasses.	Si vous ne retirez pas le support à dosette, le temps de préparation peut être plus long.	Si vous ne retirez pas le support à dosette, le temps de préparation peut être plus long.
Vous avez peut-être appuyé deux fois sur le bouton pour 1 tasse ou 2 tasses.	Si vous ne retirez pas le support à dosette, le temps de préparation peut être plus long.	Si vous ne retirez pas le support à dosette, le temps de préparation peut être plus long.
Vous avez peut-être appuyé deux fois sur le bouton pour 1 tasse ou 2 tasses.	Si vous ne retirez pas le support à dosette, le temps de préparation peut être plus long.	Si vous ne retirez pas le support à dosette, le temps de préparation peut être plus long.
Vous avez peut-être appuyé deux fois sur le bouton pour 1 tasse ou 2 tasses.	Si vous ne retirez pas le support à dosette, le temps de préparation peut être plus long.	Si vous ne retirez pas le support à dosette, le temps de préparation peut être plus long.
Vous avez peut-être appuyé deux fois sur le bouton pour 1 tasse ou 2 tasses.	Si vous ne retirez pas le support à dosette, le temps de préparation peut être plus long.	Si vous ne retirez pas le support à dosette, le temps de préparation peut être plus long.
Vous avez peut-être appuyé deux fois sur le bouton pour 1 tasse ou 2 tasses.	Si vous ne retirez pas le support à dosette, le temps de préparation peut être plus long.	Si vous ne retirez pas le support à dosette, le temps de préparation peut être plus long.
Vous avez peut-être appuyé deux fois sur le bouton pour 1 tasse ou 2 tasses.	Si vous ne retirez pas le support à dosette, le temps de préparation peut être plus long.	Si vous ne retirez pas le support à dosette, le temps de préparation peut être plus long.
Vous avez peut-être appuyé deux fois sur le bouton pour 1 tasse ou 2 tasses.	Si vous ne retirez pas le support à dosette, le temps de préparation peut être plus long.	Si vous ne retirez pas le support à dosette, le temps de préparation peut être plus long.
Vous avez peut-être appuyé deux fois sur le bouton pour 1 tasse ou 2 tasses.	Si vous ne retirez pas le support à dosette, le temps de préparation peut être plus long.	Si vous ne retirez pas le support à dosette, le temps de préparation peut être plus long.
Vous avez peut-être appuyé deux fois sur le bouton pour 1 tasse ou 2 tasses.	Si vous ne retirez pas le support à dosette, le temps de préparation peut être plus long.	Si vous ne retirez pas le support à dosette, le temps de préparation peut être plus long.
Vous avez peut-être appuyé deux fois sur le bouton pour 1 tasse ou 2 tasses.	Si vous ne retirez pas le support à dosette, le temps de préparation peut être plus long.	Si vous ne retirez pas le support à dosette, le temps de préparation peut être plus long.
Vous avez peut-être appuyé deux fois sur le bouton pour 1 tasse ou 2 tasses.	Si vous ne retirez pas le support à dosette, le temps de préparation peut être plus long.	Si vous ne retirez pas le support à dosette, le temps de préparation peut être plus long.
Vous avez peut-être appuyé deux fois sur le bouton pour 1 tasse ou 2 tasses.	Si vous ne retirez pas le support à dosette, le temps de préparation peut être plus long.	Si vous ne retirez pas le support à dosette, le temps de préparation peut être plus long.
Vous avez peut-être appuyé deux fois sur le bouton pour 1 tasse ou 2 tasses.	Si vous ne retirez pas le support à dosette, le temps de préparation peut être plus long.	Si vous ne retirez pas le support à dosette, le temps de préparation peut être plus long.
Vous avez peut-être appuyé deux fois sur le bouton pour 1 tasse ou 2 tasses.	Si vous ne retirez pas le support à dosette, le temps de préparation peut être plus long.	Si vous ne retirez pas le support à dosette, le temps de préparation peut être plus long.
Vous avez peut-être appuyé deux fois sur le bouton pour 1 tasse ou 2 tasses.	Si vous ne retirez pas le support à dosette, le temps de préparation peut être plus long.	