

astra

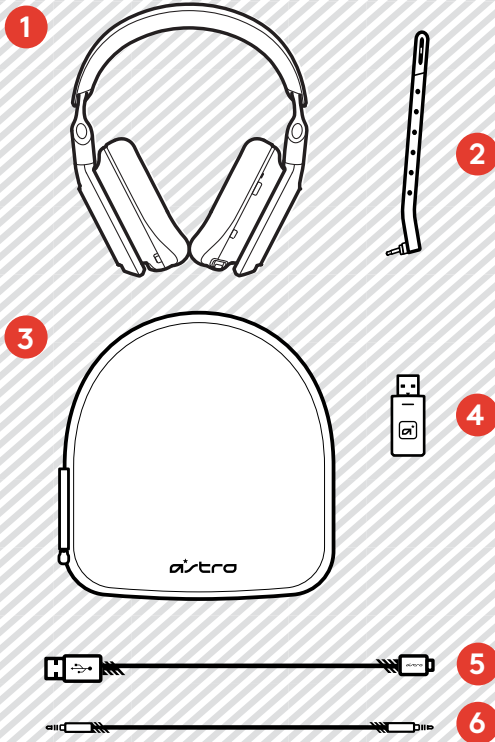
A30 WIRELESS A30 SANS FIL

SETUP GUIDE | GUIDE D'INSTALLATION



ENGLISH	3
FRANÇAIS	16

ESPAÑOL.....	29
PORTUGUESE.....	42

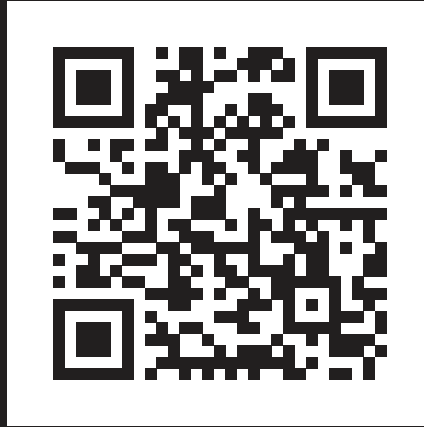


- 1** ASTRO A30 Wireless
- 2** Detachable Boom Microphone
- 3** Carrying Case
- 4** USB Wireless Transmitter
- 5** USB to USB C Cable
- 6** 3.5 mm Aux Cable

- ASTRO A30 WIRELESS 3
- PRODUCT GUIDE 4
- DOWNLOAD THE APP 5
- POWER ON/OFF 6
- BLUETOOTH® CONNECTION..... 7
- LIGHTSPEED CONNECTION 8
- WIRED CONNECTION 9
- VOICE, MUTE, GAME & VOICE BALANCE10
- MOBILE SPECIFIC CONTROLS11
- BATTERY12
- TRANSMITTER LED BEHAVIOR.....13
- MICROPHONE.....14
- SLEEP MODE15



- 1** USB-C Port
- 2** 3.5 mm Audio Port
- 3** Multi-function Control
- 4** Mute Switch
- 5** Power
- 6** Customizable Speaker Tags
- 7** Integrated Microphone
- 8** Detachable Boom Microphone
- 9** USB Wireless Transmitter



www.astrogaming.com/GMobile-App

Download the **Logitech G mobile app** for the optimal experience.

Follow the on-screen instructions to further customize device mixes and additional settings based on your needs.

Download from Google Play Store or the Apple App Store.



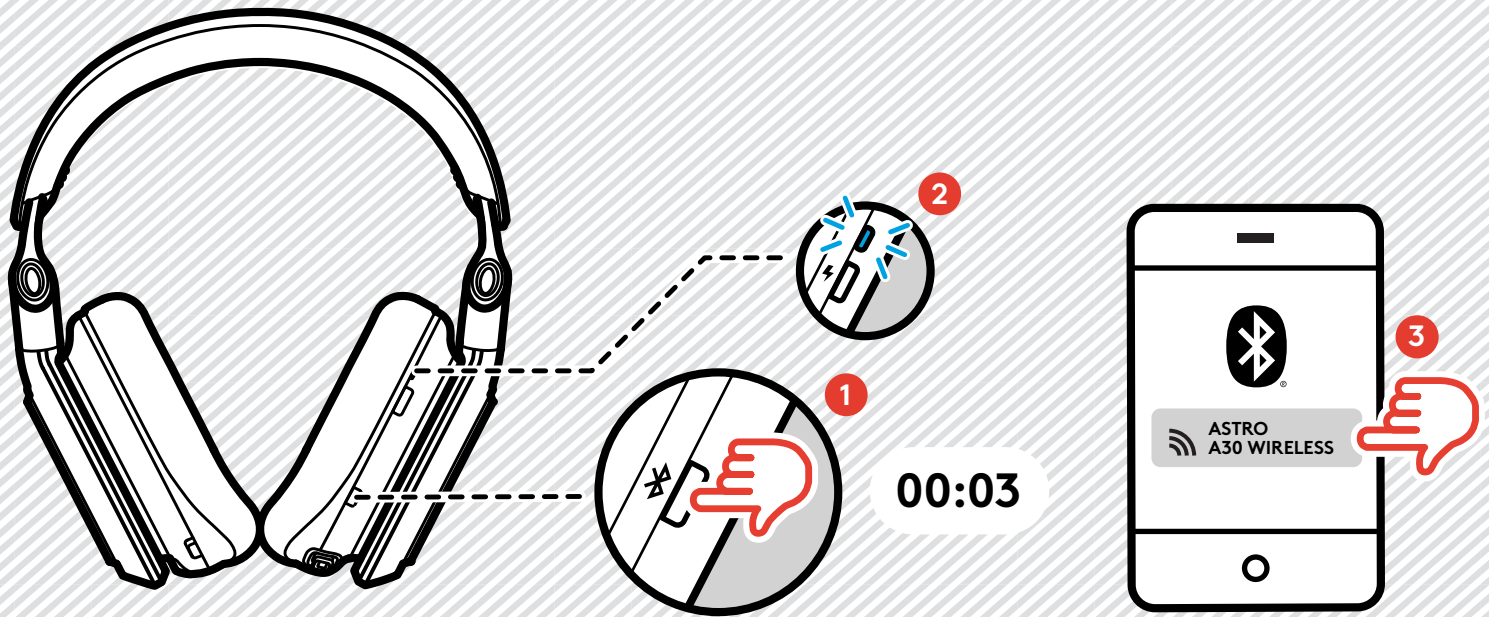


1 Power On

Press and hold the Power button for 3 seconds when the headset is off. You will hear a tone to indicate the power is on.

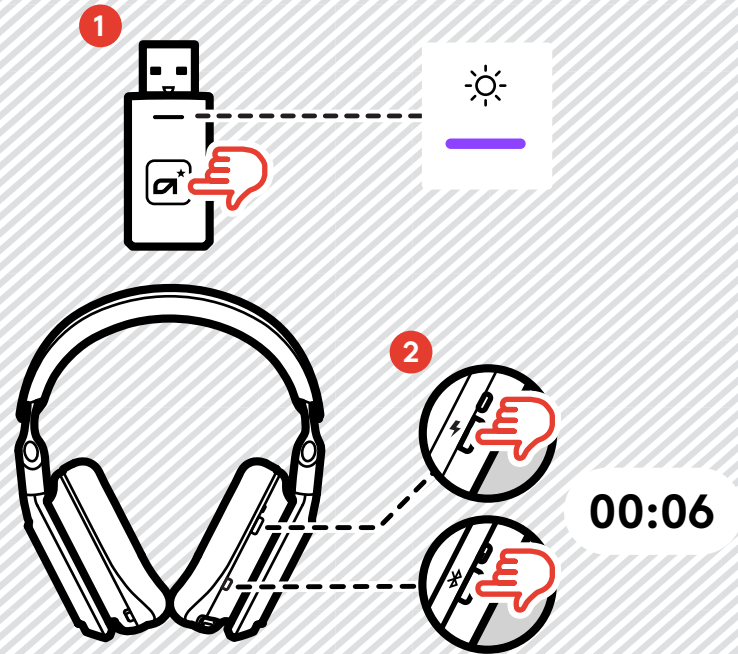
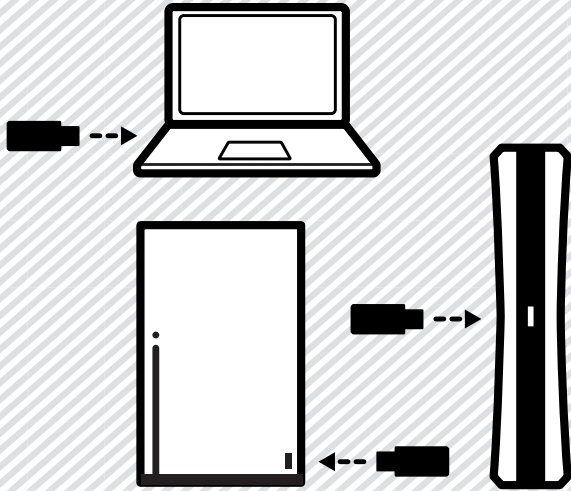
2 Power Off

Press and hold the Power button for 3 seconds when the headset is on.



Make sure your A30 is powered on and within 30 feet of the device it's pairing to.

- 1** Press and hold the *Bluetooth*[®] button for 3 seconds to enter pairing mode.
- 2** The LED will blink blue and a tone will indicate your A30 has entered pairing mode.
- 3** From your device, select your A30 from the Bluetooth device list.



Connect to your PC, Mac, or console with LIGHTSPEED Wireless Technology. Your A30 is pre-paired with the transmitter for easy setup. Plug the included USB Wireless Transmitter into your device.

If you are pairing a new transmitter or your transmitter has lost connection, do the following to repair the connection:

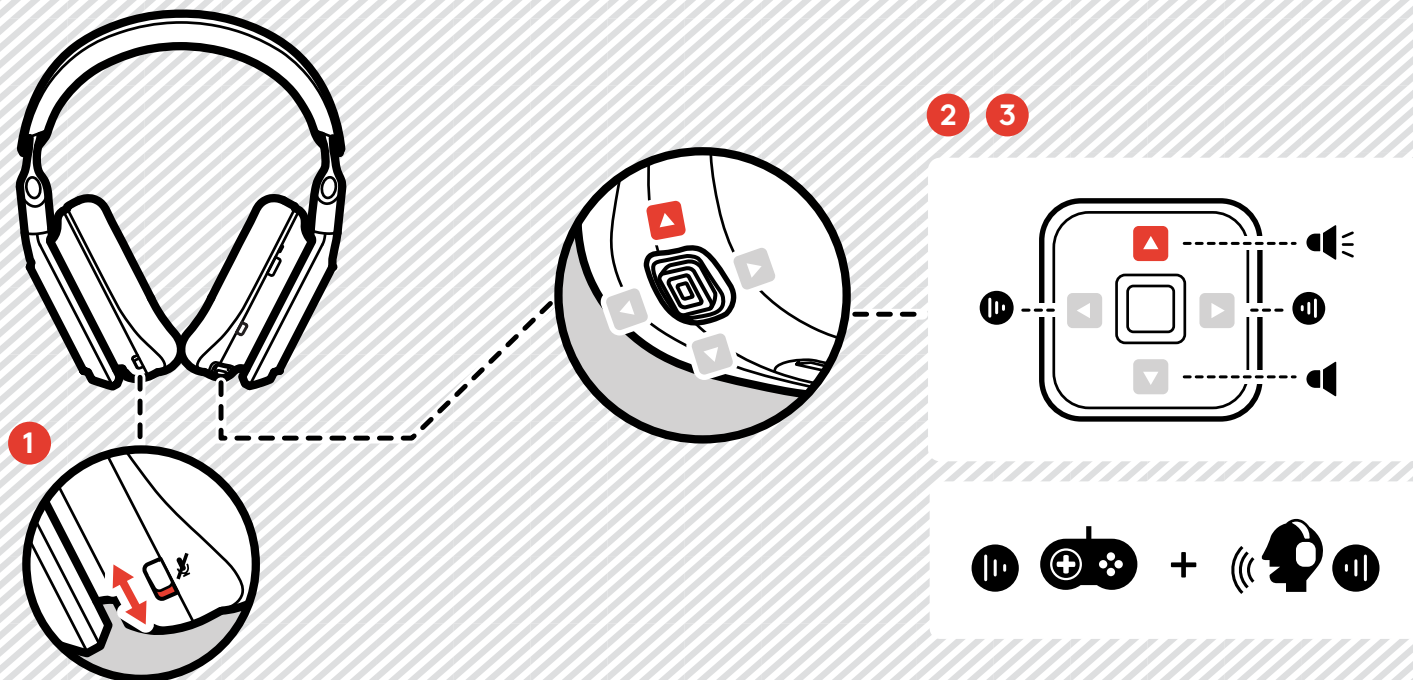
- 1 Press and hold the transmitter button down until the LED turns purple.
- 2 Press and hold the power and Bluetooth button down. The power LED will flash purple within 6 seconds, and the pairing will be completed.



Use your A30 in wired mode with the included 1.5m cable.

- 1 Plug the cable into your A30 3.5mm jack and into your device.
- 2 Be sure to insert into the correct input slot as shown in the above illustration.

The 3.5mm aux port will function even if your A30 is powered off or out of battery life.



1 Mute/Unmute

Toggle to mute on/mute off, you will hear a tone when you mute on/off. When muted, you will see a red indicator.

2 Volume Control

Control your volume using the joystick.

To increase volume, move the joystick up.
At max volume, you will hear a tone.

To decrease volume, move the joystick down.
At min volume, you will hear a tone.

3 Game & Voice Balance

Adjust balance between Game & Voice using the joystick.

To balance towards Game and lower Voice, move the joystick left. You will hear a tone when it reaches max and a tone when it reaches the mid-point window.

To balance towards Voice and lower Game, move the joystick right. You will hear a tone when it reaches max and a tone when it reaches the mid-point window.



When using your A30 with your mobile phone, additional features are enabled via the joystick.

1 Calls

To answer or hang up a call, press the joystick in.
To reject calls, hold the joystick in.

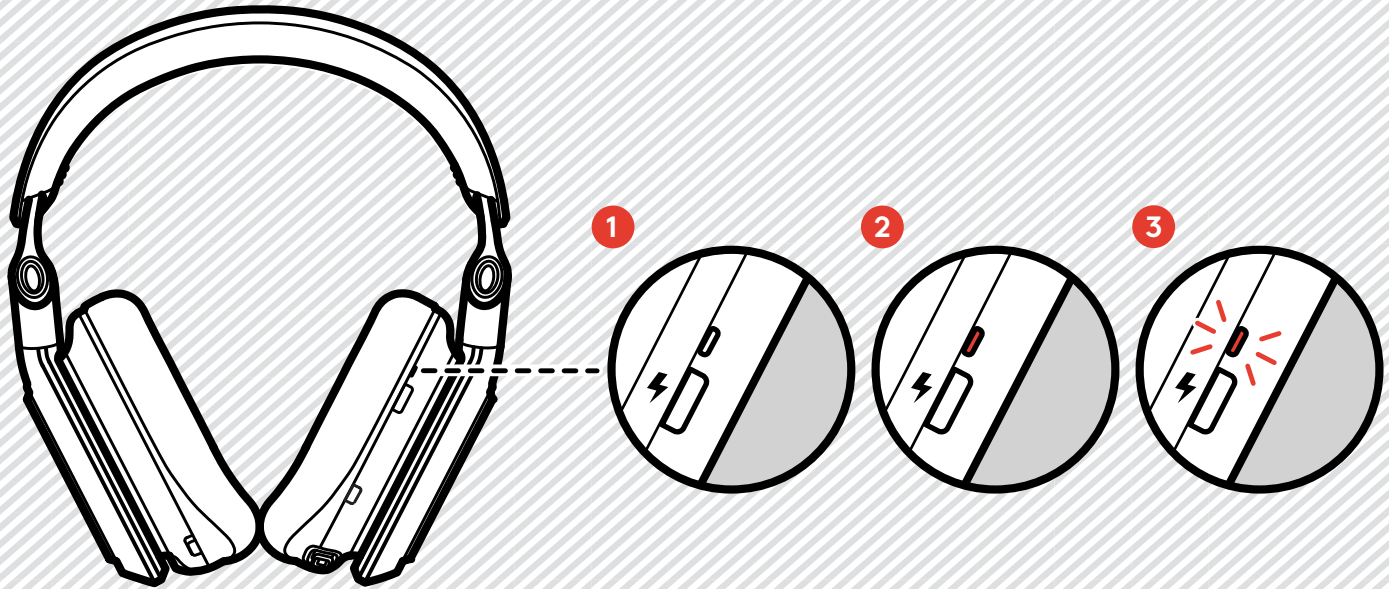
2 When Listening to Music

Press the joystick to play and pause.
Double press to move to the next track.
You will hear a tone.

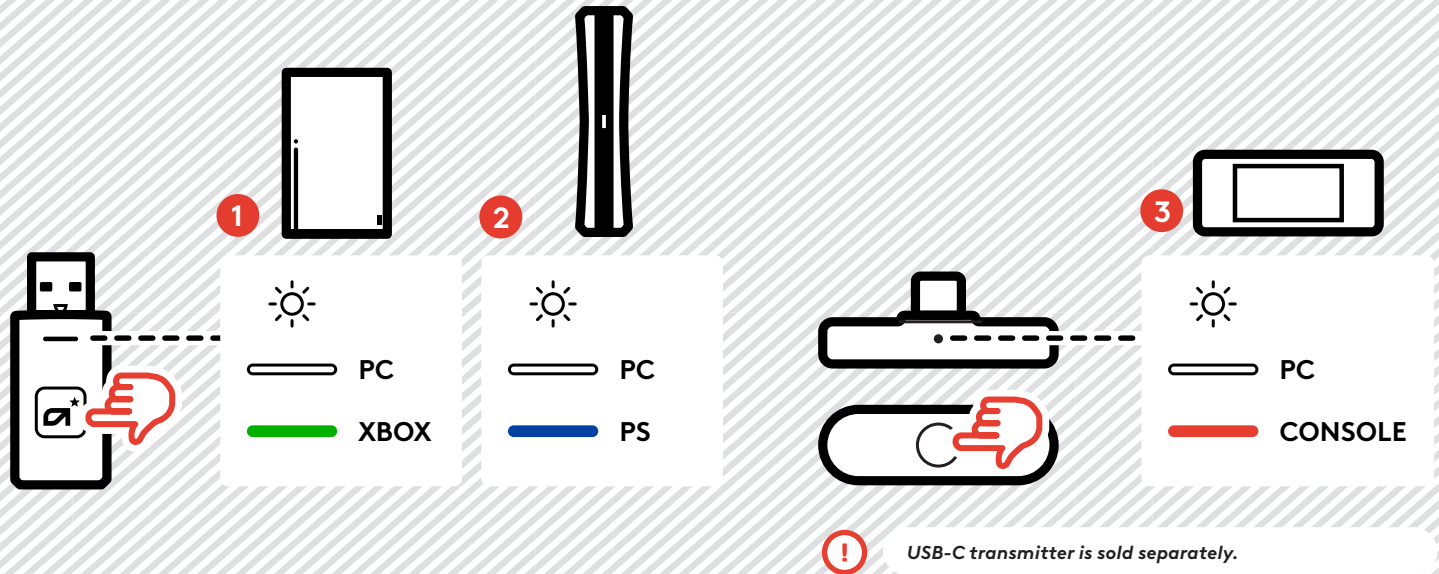
Triple press to go back and replay track.
You will hear a tone.

3 Smart Assistant

To trigger your device's Smart Assistant, when not on a call, hold the joystick in for 3 seconds.

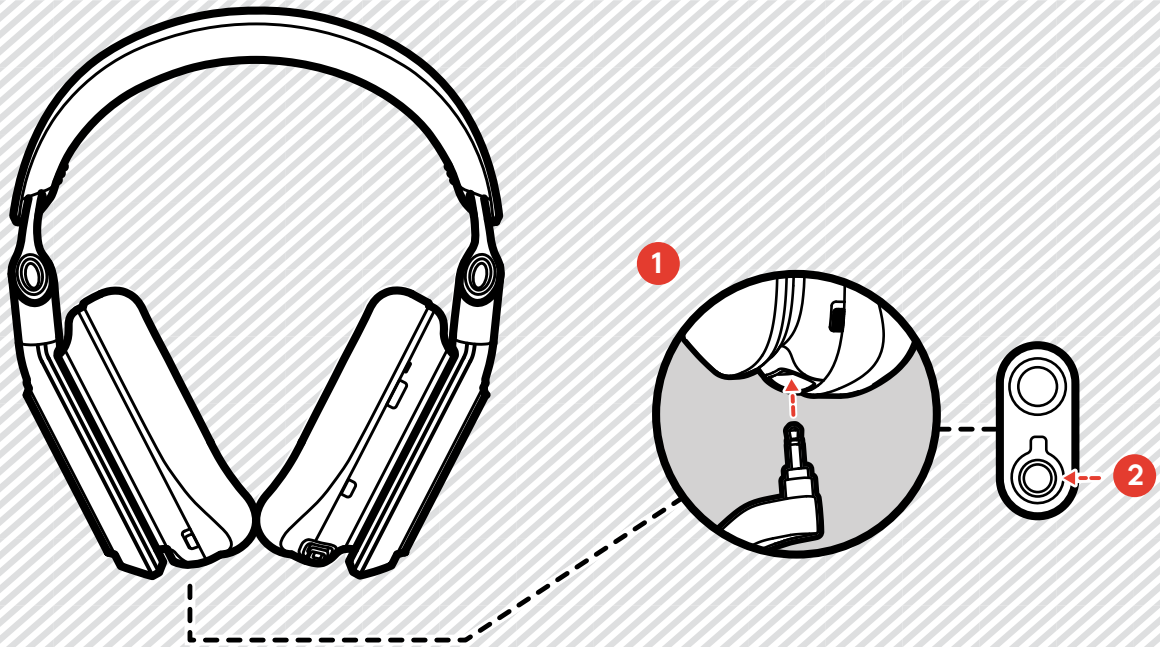


- 1 Battery above 20% will show a solid white LED.
- 2 When battery hits 20% you will hear a SOS tone. Battery between 10% to 20% will show a solid red LED.
- 3 Battery below 10% will blink red LED and you will hear a tone every 3 minutes until it shuts down.



- 1 When using your Xbox A30, your transmitter LED will show green when in console mode, and white when in PC mode.
- 2 When using your PlayStation A30, your transmitter LED will show blue when in console mode, and white when in PC mode.
- 3 When using your A30 with the USB-C transmitter, your transmitter LED will show red in console mode, and white when in PC mode.

To switch your USB transmitter between modes simply press the button on the transmitter once or you can use the Logitech G mobile app.



Your A30 comes with two microphones, an internal microphone and a detachable boom microphone.

- 1 To attach the boom microphone, insert it in the bottom of your A30.
- 2 Be sure to insert into the correct input slot as shown in the above illustration.

When your A30 is powered on, your mic will default to the boom microphone. When your boom microphone is removed, your internal microphone will be used.

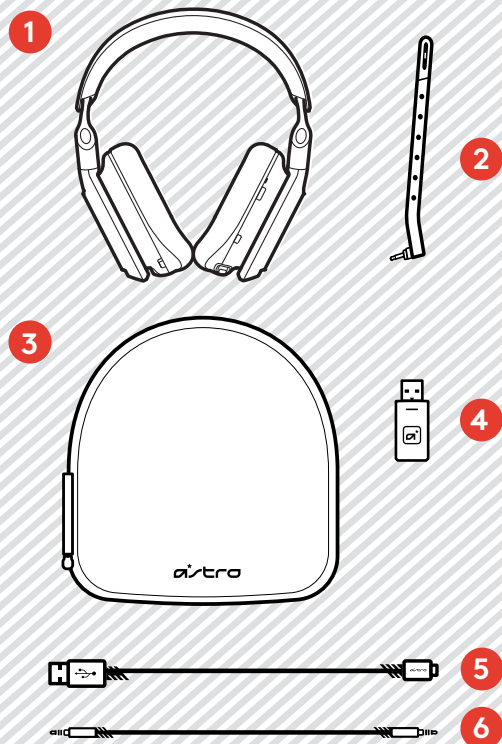
When the A30 is powered off or out of battery life, only the internal microphone will function.



Your A30 senses motion to intelligently conserve power. The A30 will go into Sleep Mode if left unattended for 15 minutes, this timer can be adjusted or turned off using the Logitech G mobile app.

- 1 To wake, tap any button on the headset, you will hear a tone.

If the A30 remains in Sleep Mode for over 1 hour, the headset will shutdown completely.



- | | |
|-------------------------------------|-------------------------------|
| 1 ASTRO A30 sans fil | 5 Câble USB vers USB-C |
| 2 Microphone à tige amovible | 6 Câble aux. 3,5 mm |
| 3 Housse de transport | |
| 4 Émetteur sans fil USB | |

ASTRO A30 SANS FIL	16
GUIDE PRODUIT.....	17
TÉLÉCHARGEZ L'APPLICATION	18
MARCHE/ARRÊT.....	19
CONNEXION <i>BLUETOOTH</i> ®.....	20
CONNEXION LIGHTSPEED	21
CONNEXION CÂBLÉE.....	22
ÉQUILIBRE ENTRE LA SOURDINE, LE SON DU JEU ET DE LA VOIX.....	23
COMMANDES SPÉCIFIQUES DISPOSITIFS MOBILES	24
BATTERIE.....	25
COMPORTEMENT DES TÉMOINS LUMINEUX DE L'ÉMETTEUR	26
MICROPHONE.....	27
MODE VEILLE	28



- 1 Port USB-C
- 2 Port audio 3,5 mm
- 3 Commandes multifonctions
- 4 Commutateur de sourdine
- 5 Alimentation
- 6 Speaker tags personnalisables
- 7 Intégré Microphone
- 8 Microphone à tige amovible
- 9 Émetteur sans fil USB



www.astrogaming.com/GMobile-App

Téléchargez l'**application mobile Logitech G** pour une expérience optimale.

Suivez les instructions à l'écran pour une personnalisation ultérieure des combinaisons de dispositifs et autres paramètres selon vos besoins.

Télécharger sur Google Play Store ou l'App Store



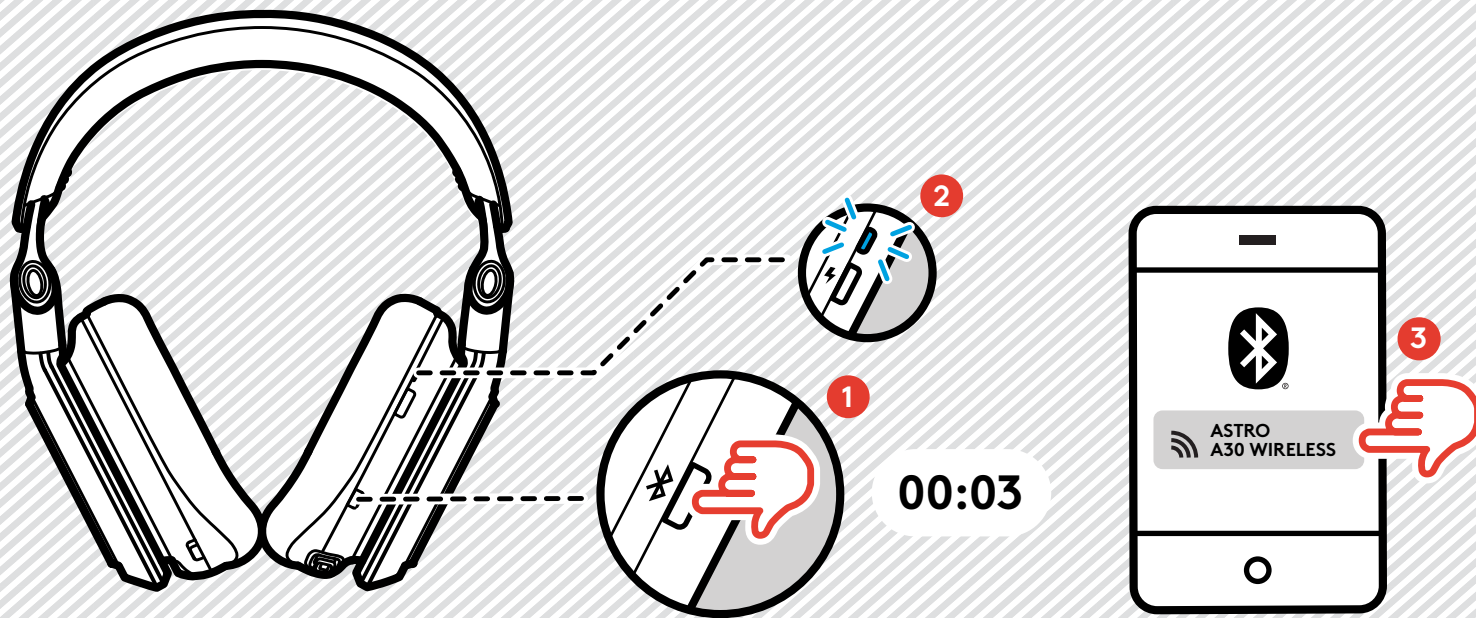


1 Mise sous tension

Appuyez sur le bouton d'alimentation pendant 3 secondes lorsque le casque est éteint. Un son vous indique que le casque est sous tension.

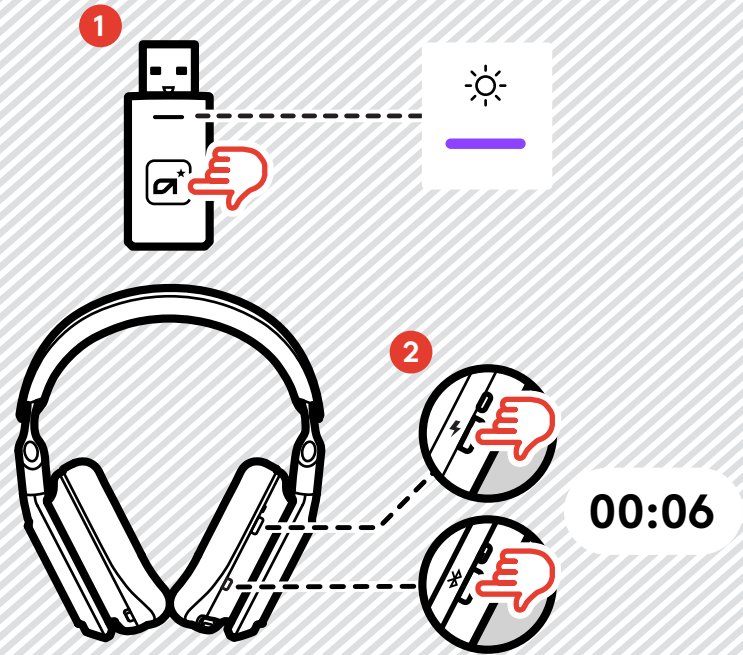
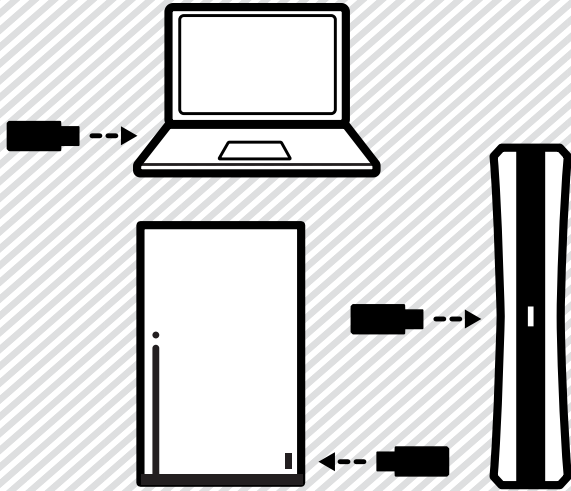
2 Arrêt

Appuyez sur le bouton Marche/Arrêt pendant 3 secondes lorsque le casque est sous tension.



Assurez-vous que votre casque A30 est sous tension et à moins de 10 mètres du dispositif auquel il est couplé.

- 1 Maintenez le bouton *Bluetooth*® enfoncé pendant 3 secondes pour activer le mode de couplage.
- 2 Le témoin lumineux clignote en bleu et un son indique que votre casque A30 est en mode de couplage.
- 3 Sur votre dispositif, sélectionnez le casque A30 dans la liste des dispositifs *Bluetooth*®.



Connectez-vous à votre PC, Mac ou console avec la technologie sans fil LIGHTSPEED. Votre casque A30 est pré-couplé avec l'émetteur pour faciliter la configuration. Branchez l'émetteur USB sans fil inclus à votre dispositif.

Si vous coupez un nouvel émetteur ou si votre émetteur a perdu la connexion, effectuez les étapes suivantes pour rétablir la connexion:

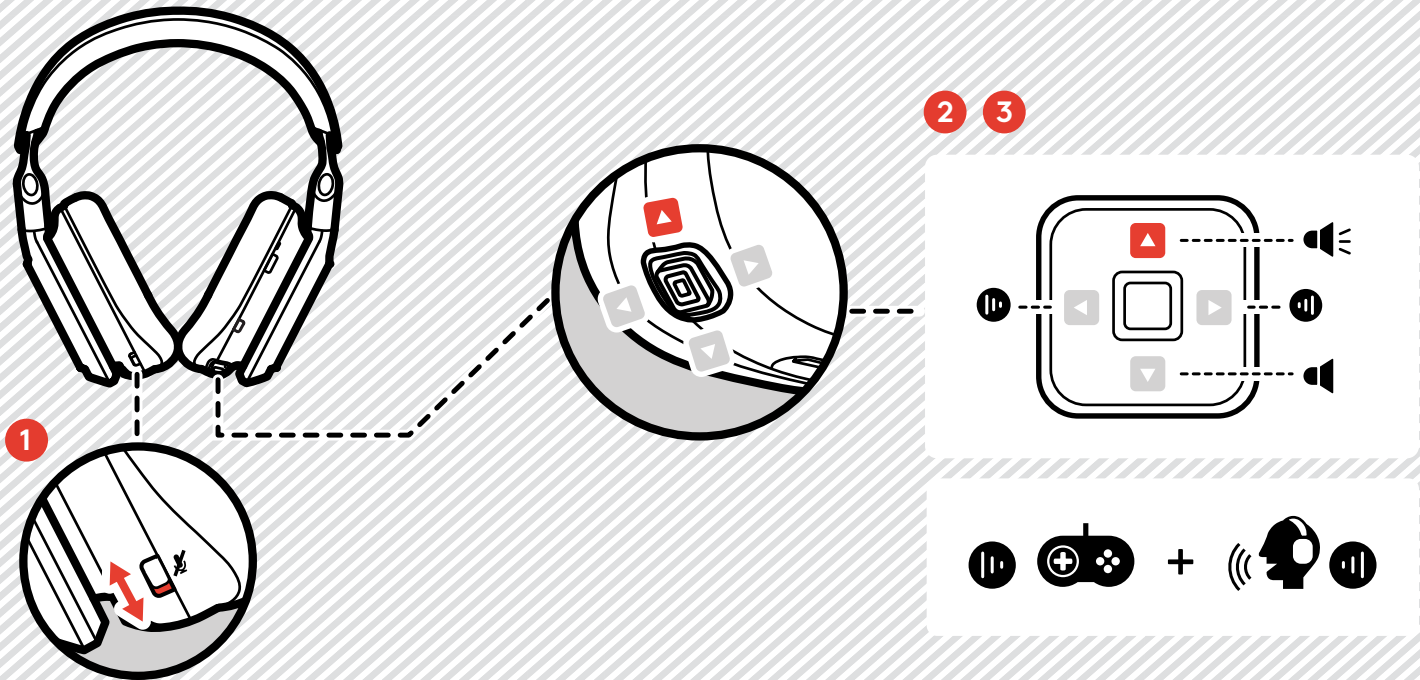
- 1 Appuyez sur le bouton de l'émetteur jusqu'à ce que le témoin lumineux s'allume en violet.
- 2 Appuyez sur les boutons marche/arrêt et Bluetooth. Le témoin lumineux clignote en violet pendant 6 secondes: le couplage est terminé.



Utilisez votre casque A30 en mode filaire à l'aide du câble de 1,5 m inclus.

- 1 Connectez le câble à la prise 3,5 mm de votre casque A30 et à votre dispositif.
- 2 Veillez à bien l'insérer dans la bonne prise, comme illustré ci-dessus.

Le port auxiliaire 3,5 mm fonctionne même si votre casque A30 est hors tension ou si la batterie est déchargée.



1 Activer/désactiver la sourdine

Basculez le commutateur pour activer/désactiver la sourdine: une tonalité vous indique lorsque la sourdine est activée/désactivée. Lorsque le micro est en sourdine, un voyant rouge s'allume.

2 Réglage du volume

Commandez le volume à l'aide du joystick.

Pour augmenter le volume, déplacez le joystick vers le haut. Une tonalité vous indique lorsque le volume atteint son maximum.

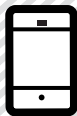
Pour baisser le volume, déplacez le joystick vers le bas. Une tonalité vous indique lorsque le volume atteint son minimum.

3 Équilibre jeu/voix

Réglez l'équilibre entre les sons du jeu et de la voix à l'aide du joystick.

Pour trouver l'équilibre audio du jeu et baisser la voix, déplacez le joystick vers la gauche. Une tonalité vous indique lorsqu'il atteint son maximum et un autre lorsqu'il atteint le niveau médian.

Pour trouver l'équilibre audio de la voix et baisser le son du jeu, déplacez le joystick vers la droite. Une tonalité vous indique lorsqu'il atteint son maximum et un autre lorsqu'il atteint le niveau médian.



Si vous utilisez votre casque A30 avec votre smartphone, des fonctions supplémentaires peuvent être activées via le joystick.

1 Appels

Pour répondre à un appel ou raccrocher, appuyez sur le joystick.

Pour refuser un appel, appuyez sur le joystick et maintenez-le enfoncé.

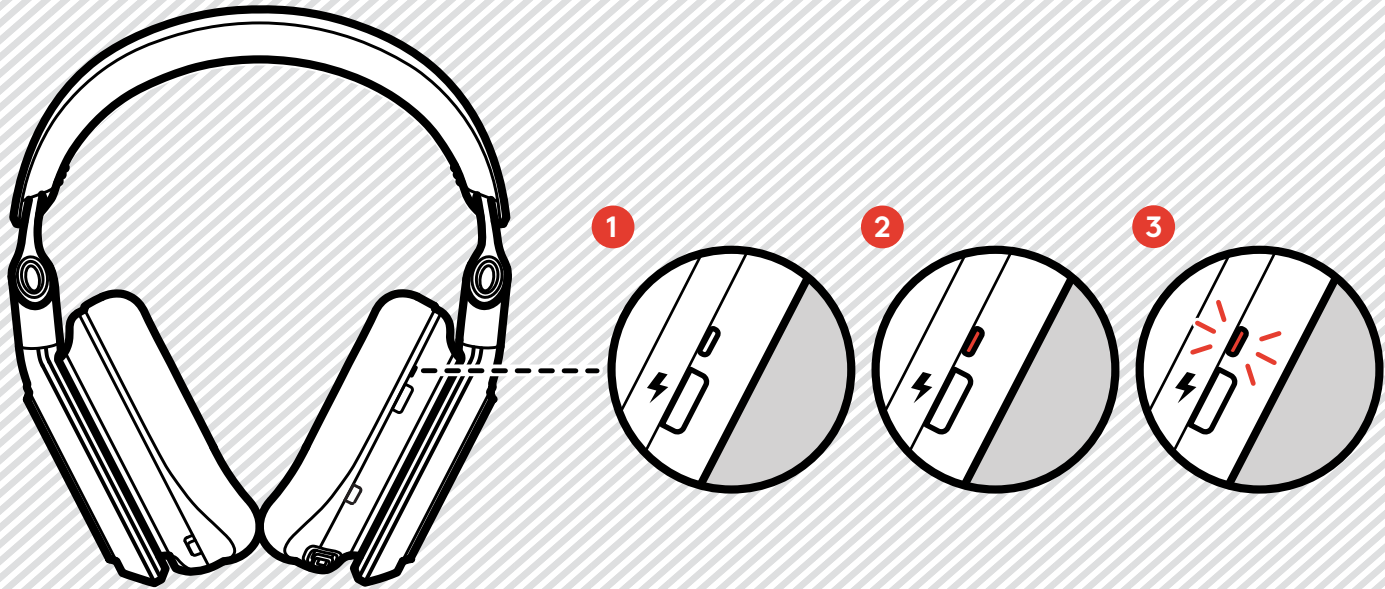
2 Lorsque vous écoutez de la musique

Appuyez sur le joystick pour lire/mettre en pause.

Appuyez deux fois pour avancer à la piste suivante. Vous entendrez une tonalité.
Appuyez trois fois pour revenir en arrière et réécouter. Vous entendrez une tonalité.

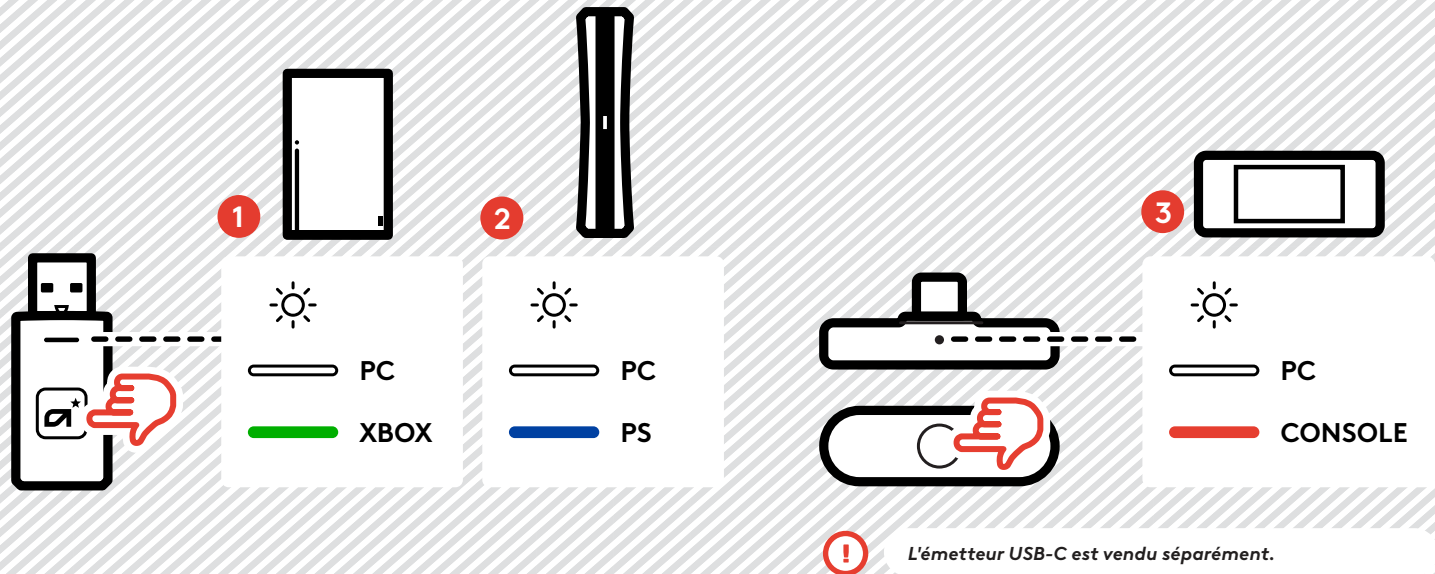
3 Assistant vocal

Pour activer l'assistant vocal de votre dispositif, appuyez sur le joystick pendant 3 secondes lorsque vous n'êtes pas en appel.



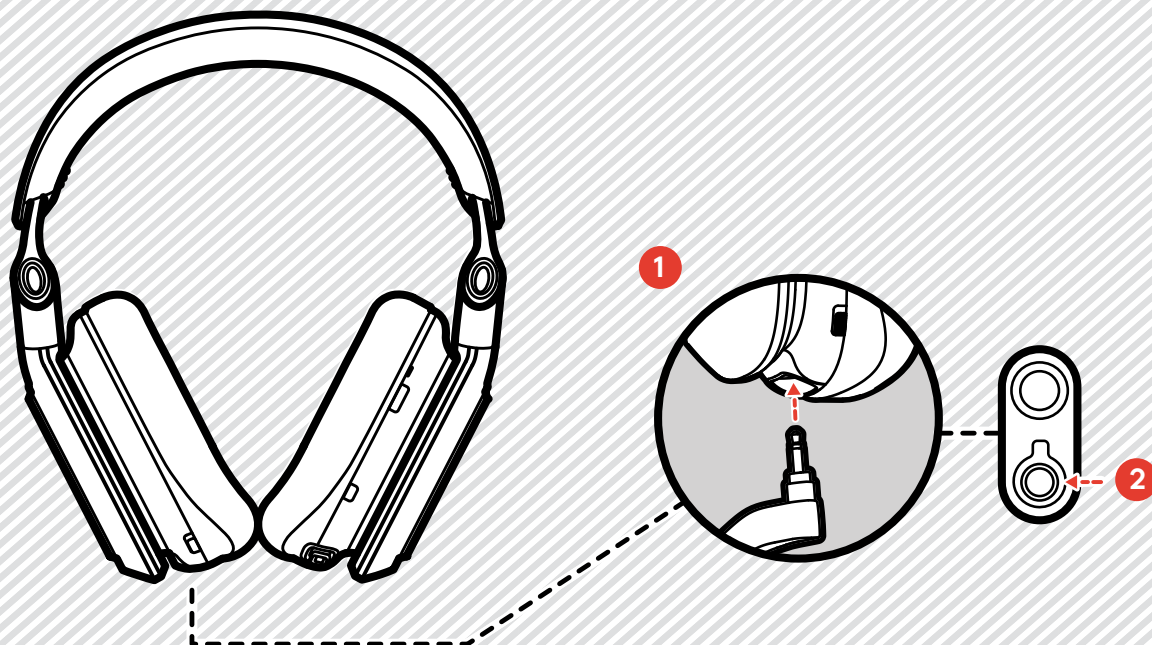
- 1 Un témoin lumineux blanc fixe indique que votre batterie est chargée à plus de 20%.
- 2 Une tonalité d'alerte vous indique que le niveau de la batterie a atteint 20%. Un témoin lumineux rouge fixe indique que le niveau de la batterie est entre 10 et 20%.
- 3

En dessous de 10%, le témoin lumineux rouge commence à clignoter et vous entendrez une tonalité toutes les 3 minutes jusqu'à ce que le casque s'éteigne.



- 1 Lorsque vous utilisez votre casque A30 avec votre console Xbox, le témoin lumineux de votre émetteur s'allume en vert en mode console et en blanc en mode PC.
- 2 Lorsque vous utilisez votre casque A30 avec votre console PlayStation, le témoin lumineux de votre émetteur s'allume en bleu en mode console et en blanc en mode PC.
- 3 Lorsque vous utilisez votre casque A30 avec l'émetteur USB-C, le témoin lumineux de votre émetteur s'allume en rouge en mode console et en blanc en mode PC.

Pour faire passer votre émetteur USB d'un mode à l'autre, il suffit d'appuyer sur le bouton de l'émetteur une fois ou d'utiliser l'application mobile Logitech G.



Votre casque A30 est composé de deux microphones, un micro interne et un microphone à tige amovible.

Lorsque votre casque A30 est hors tension ou déchargé, seul le micro interne fonctionne.

- 1 Pour relier le microphone à tige, insérez-le sur la partie inférieure du casque A30.
- 2 Veillez à bien l'insérer dans la bonne prise, comme illustré ci-dessus.

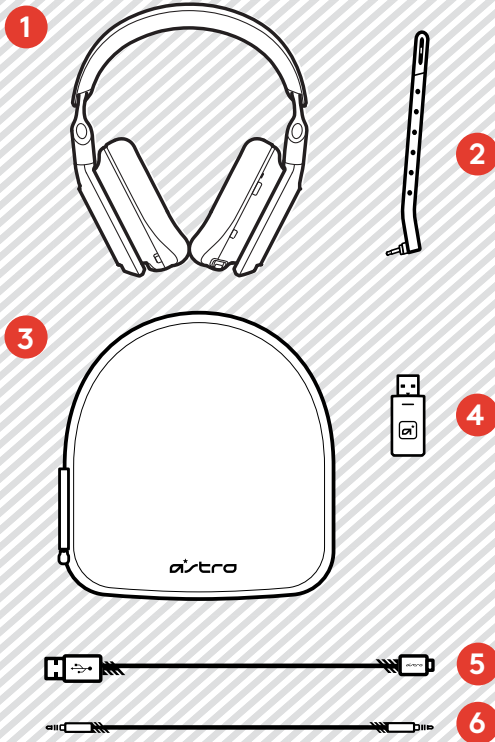
Lorsque le casque A30 est sous tension, le microphone par défaut est le microphone à tige. En absence de celui-ci, le microphone interne sera utilisé.



Votre casque A30 capte les mouvements pour gérer son alimentation de manière intelligente. Il entrera en mode veille à l'issue de 15 minutes d'inactivité: ce minuteur peut être désactivé à l'aide de l'application mobile Logitech G.

- 1 Pour réactiver votre casque A30, appuyez sur n'importe quel bouton jusqu'à entendre une tonalité.

Si votre casque A30 reste en mode veille pendant plus d'une heure, le casque se mettra entièrement hors tension.

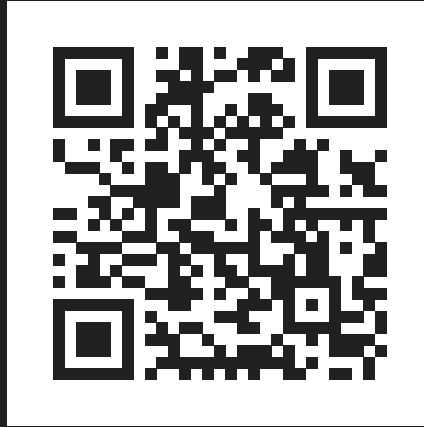


ASTRO A30 INALÁMBRICOS.....	29
GUÍA DEL PRODUCTO.....	30
DESCARGA LA APLICACIÓN.....	31
ENCENDIDO/APAGADO.....	32
CONEXIÓN <i>BLUETOOTH</i> ®.....	33
CONEXIÓN LIGHTSPEED.....	34
CONEXIÓN LIGHTSPEED.....	35
VOZ, SILENCIO, EQUILIBRIO DE JUEGO-VOZ.....	36
CONTROLES ESPECÍFICOS DE CELULARES.....	37
BATERÍA.....	38
ESTADO DE LED DEL TRANSMISOR.....	39
MICRÓFONO.....	40
MODO DE SUSPENSIÓN.....	41

- | | |
|---|----------------------------|
| 1 ASTRO A30 inalámbricos | 5 USB |
| 2 Micrófono de varilla extraíble | 6 Cable USB a USB-C |
| 3 Funda protectora | Cable auxiliar de 3,5 mm |
| 4 Transmisor inalámbrico | |



- 1** Puerto USB-C
- 2** Puerto de audio de 3,5 mm
- 3** Control multifunción
- 4** Conmutador de silencio
- 5** Encendido
- 6** Etiquetas de bocinas personalizables
- 7** Micrófono integrado
- 8** Micrófono de varilla extraíble
- 9** Transmisor inalámbrico USB



www.astrogaming.com/GMobile-App

Descarga la **aplicación Logitech G Mobile** para una experiencia óptima.

Sigue las instrucciones en pantalla para personalizar aún más las mezclas de dispositivos y ajustes adicionales de acuerdo con tus requisitos.

Descarga desde Google Play Store o el App Store de Apple.



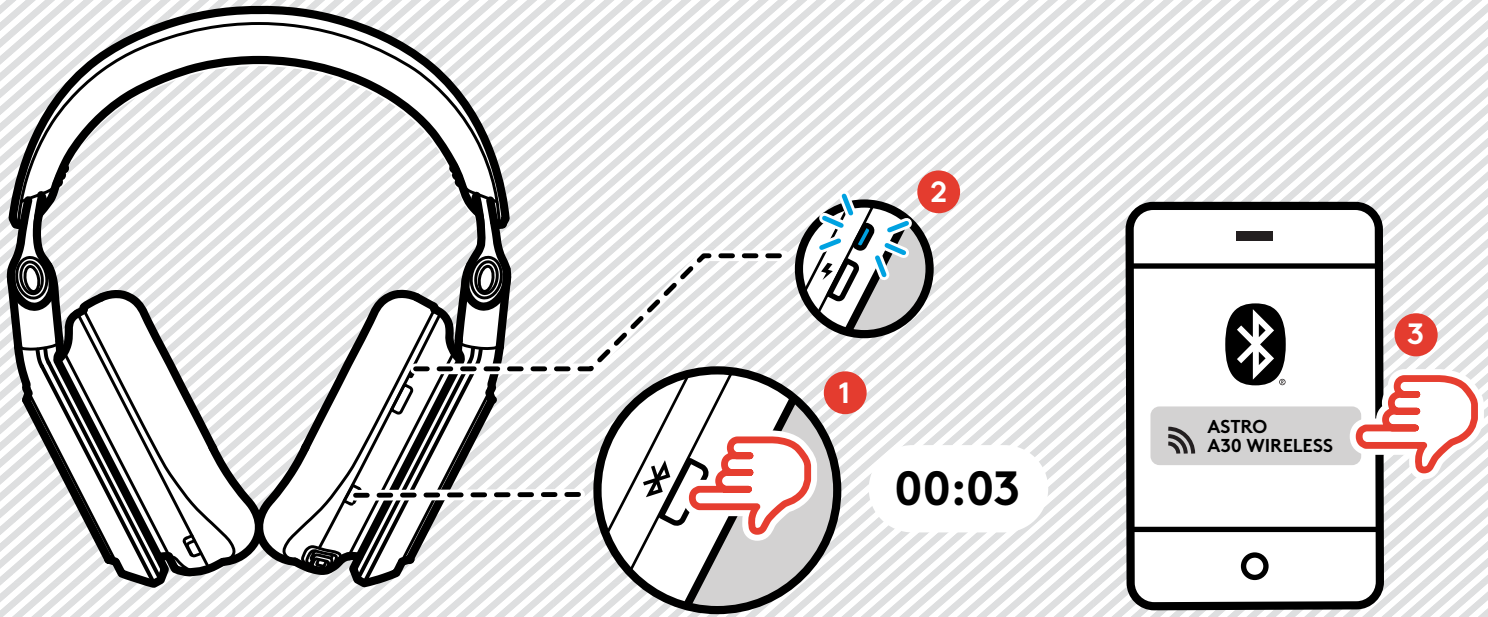


1 Encendido

Mantén presionado el botón de encendido por tres segundos con los audífonos apagados. Oirás un tono que para indicar que se encendieron.

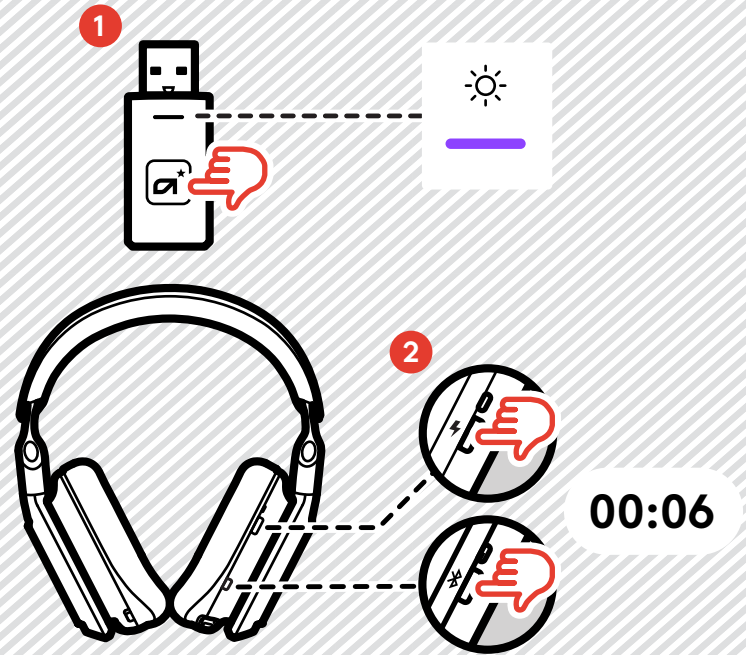
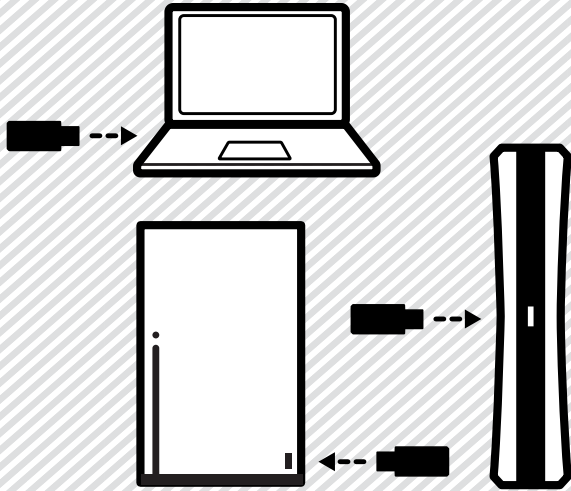
2 Apagado

Mantén presionado el botón de encendido por tres segundos con los audífonos encendidos.



Asegúrate de que tus A30 estén encendidos y a menos de nueve metros del dispositivo con el que vas a emparejarlos.

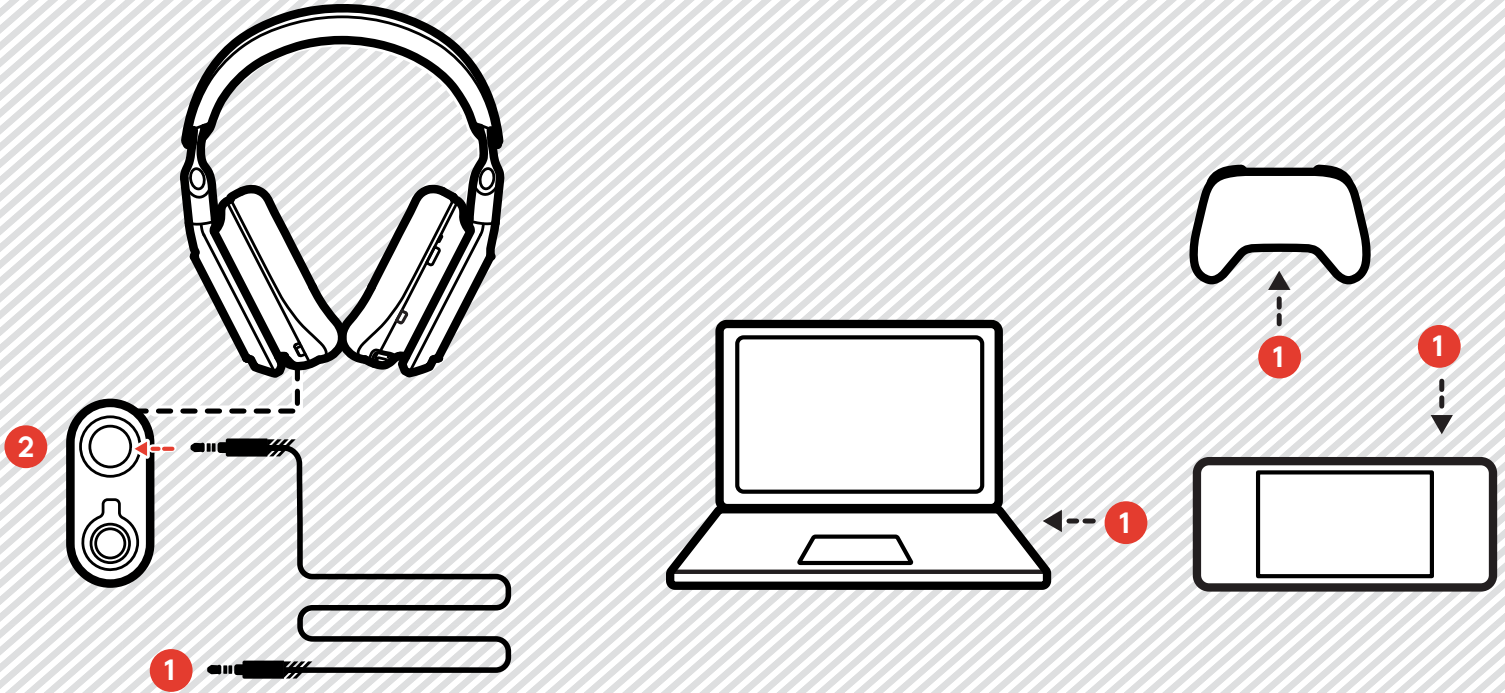
- 1 Mantén presionado el botón de *Bluetooth*® por tres segundos para activar el modo de emparejamiento.
- 2 El LED emitirá destellos azules y un tono indicará que tus A30 están en modo de emparejamiento.
- 3 En tu dispositivo, selecciona tus A30 en la lista de dispositivos *Bluetooth*®.



Conecta a tu PC, Mac o consola con tecnología inalámbrica LIGHTSPEED. Tus A30 ya vienen emparejados con el transmisor para facilitar la configuración. Conecta el transmisor inalámbrico USB incluido a tu dispositivo.

Si vas a emparejar un transmisor nuevo, o si tu transmisor perdió la conexión, haz lo siguiente para reparar la conexión.

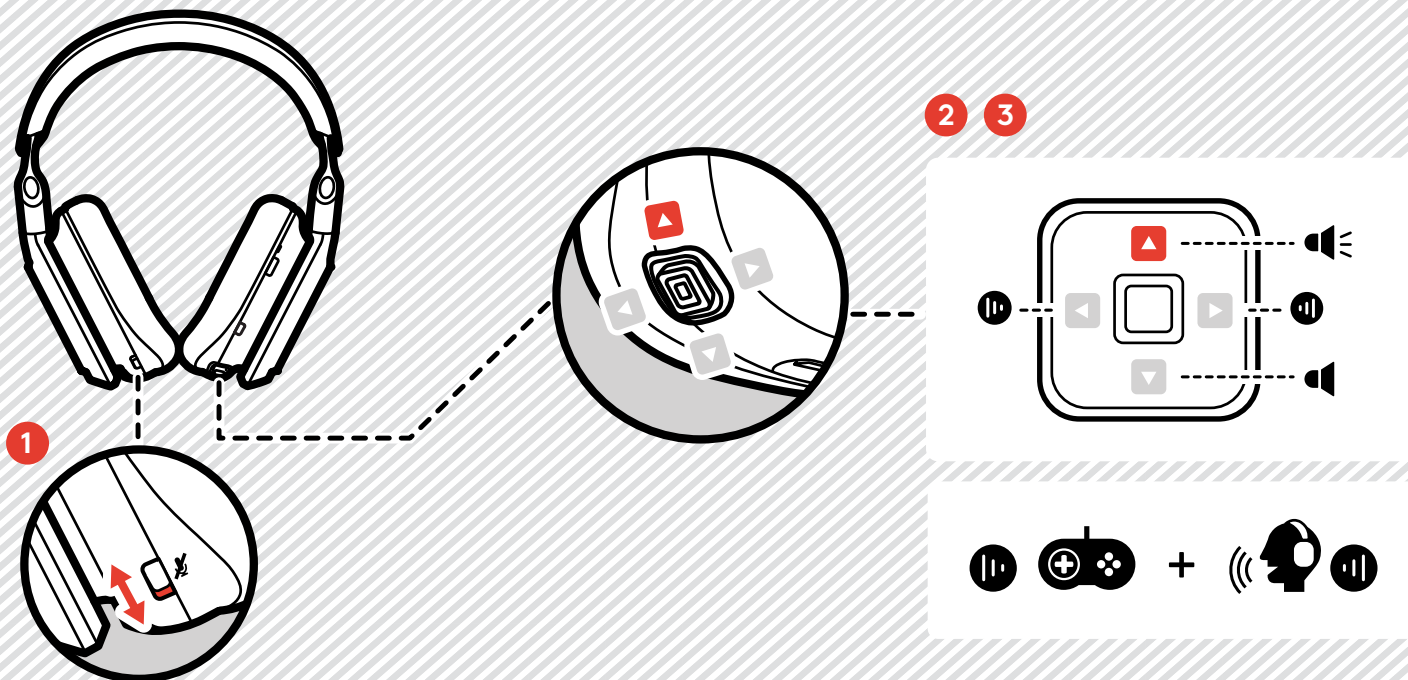
- 1 Mantén presionado el botón del transmisor hasta que el LED se vuelva morado.
- 2 Mantén presionados el botón de encendido y de Bluetooth. El LED de encendido emitirá destellos morados en menos de seis segundos y se completará el proceso de emparejamiento.



Usa tus A30 en modo con cable con el cable de 1,5 m incluido.

- 1 Conecta el cable a la toma de 3,5 mm de tus A30 y a tu dispositivo.
- 2 Asegúrate de que lo insertas en la ranura de entrada correcta como se muestra en la ilustración anterior.

El puerto auxiliar de 3,5 mm funcionará aunque tus A30 estén apagados o sin batería.



1 Silencio/Reactivar sonido

Alterna para silenciar/reactivar el sonido. Oirás un tono al silenciar o reactivar. Cuando estén silenciados, verás un indicador rojo.

2 Control de volumen

Controla el volumen con el joystick.

Para subir el volumen, mueve el joystick hacia arriba. Con el volumen al máximo, oirás un tono.

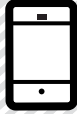
Para bajar el volumen, mueve joystick hacia abajo. Con el volumen al mínimo, oirás un tono.

3 Equilibrio de juego-voz

Ajusta el equilibrio entre el juego y la voz con el joystick.

Para equilibrar hacia juego y bajar la voz, mueve el joystick hacia la izquierda. Oirás un tono cuando llegue al máximo y un tono cuando llegue a la ventana del punto medio.

Para equilibrar hacia voz y bajar el juego, mueve el joystick hacia la derecha. Oirás un tono cuando llegue al máximo y un tono cuando llegue a la ventana del punto medio.



Al usar tus A30 con tu teléfono celular, se activan funciones adicionales mediante el joystick.

1 Llamadas

Para contestar o finalizar una llamada, presiona el joystick hacia adentro.

Para rechazar llamadas, mantén el joystick dentro.

2 Al escuchar música

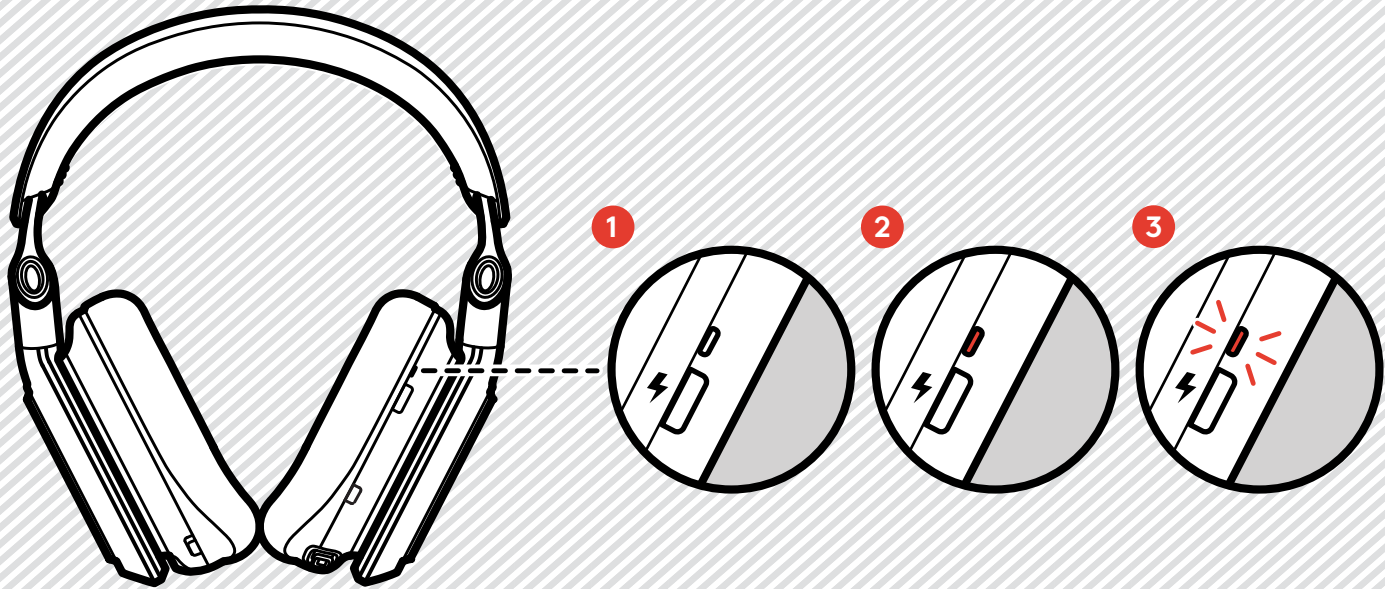
Presiona el joystick para reproducir y pausar.

Presiona dos veces para pasar a la siguiente pista. Oirás un tono.

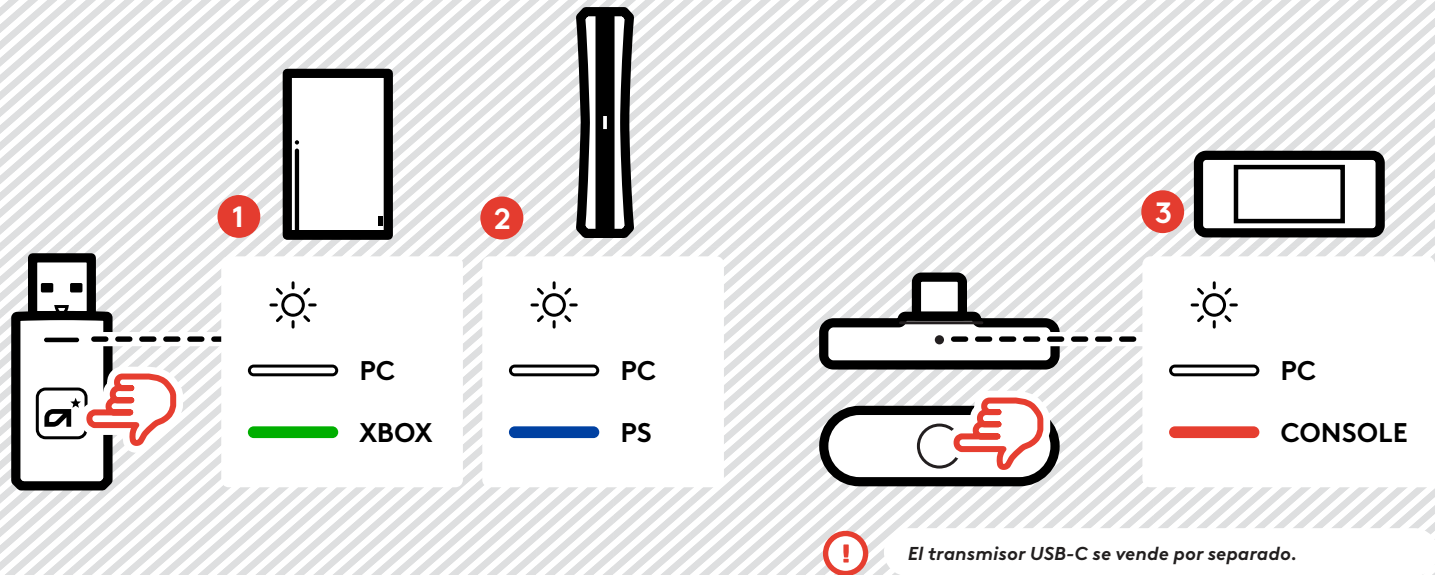
Presiona tres veces para volver y reproducir de nuevo la pista. Oirás un tono.

3 Asistente inteligente

Para activar el asistente inteligente de tu dispositivo, cuando no estés en una llamada, mantén presionado el joystick por tres segundos.

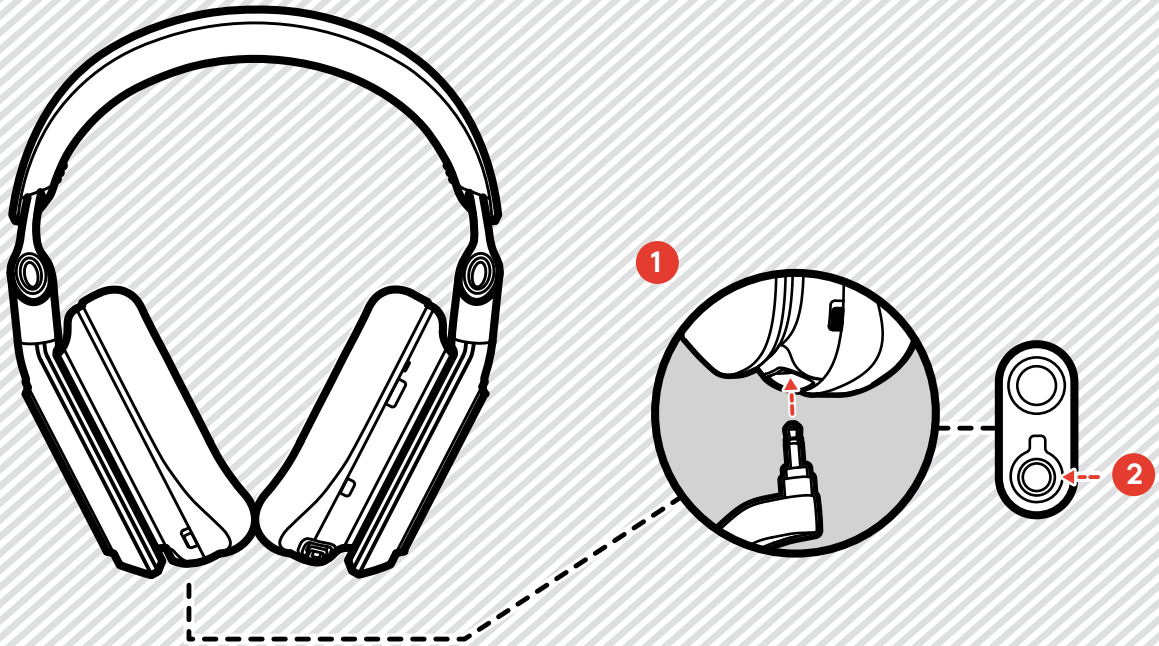


- 1 Con la batería por encima del 20% se mostrará un LED blanco permanente.
- 2 Cuando la batería llegue al 20% oírás un tono de SOS. Con la batería entre el 10% y el 20% se mostrará un LED rojo permanente.
- 3 Con la batería por debajo del 10% el LED emitirá destellos rojos y oírás un tono cada tres minutos hasta que se apaguen.



- 1 Cuando uses tus A30 para Xbox, el LED de tu transmisor será verde en modo consola y blanco en modo PC.
- 2 Cuando uses tus A30 para PlayStation, el LED de tu transmisor será azul en modo consola y blanco en modo PC.
- 3 Cuando uses tus A30 con el transmisor USB-C, el LED de tu transmisor será rojo en modo consola y blanco en modo PC.

Para cambiar los modos de tu transmisor USB, simplemente presiona una vez el botón del transmisor, o puedes usar la aplicación Logitech G Mobile.



Tus A30 incluyen dos micrófonos, un micrófono interno y un micrófono de varilla extraíble.

Cuando se apaguen los A30 o cuando no les quede batería, sólo funcionará el micrófono interno.

- 1 Para acoplar el micrófono de varilla, insértalo en la parte interior de tus A30.
- 2 Asegúrate de que lo insertas en la ranura de entrada correcta como se muestra en la ilustración anterior.

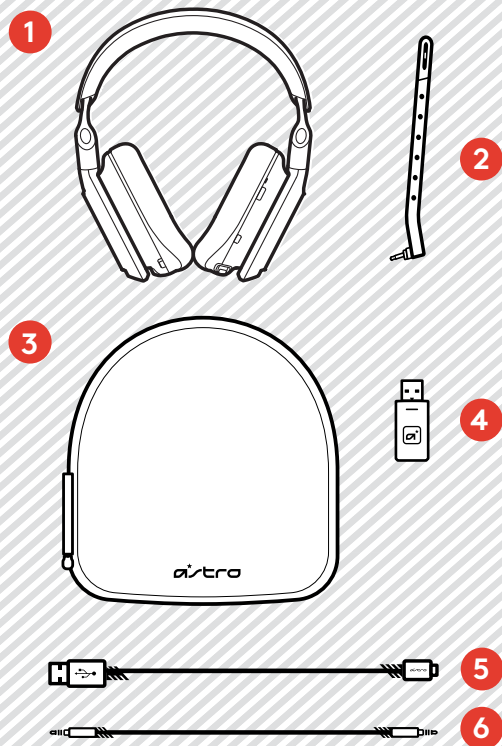
Cuando tus A30 están encendidos, el micrófono pasa de forma predeterminada al micrófono de varilla. Cuando quites el micrófono de varilla, se usará el micrófono interno



Tus A30 detectan el movimiento para conservar energía de forma inteligente. Los A30 entrarán en modo de suspensión si se dejan desatendidos por 15 minutos. Este temporizador se puede ajustar o desactivar con la aplicación Logitech G Mobile.

- 1 Para activar, toca cualquier botón de los audífonos. Oirás un tono.

Si los A30 permanecen en modo de suspensión por más de una hora, los audífonos se apagarán por completo.

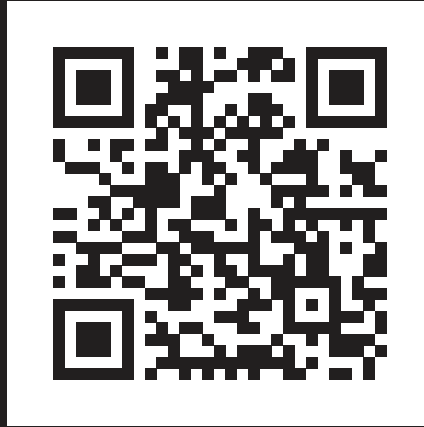


- 1** Para ASTRO A30 Wireless
- 2** Microfone boom intercambiável
- 3** Estojo para transporte
- 4** Transmissor sem fio
- 5** USB
- 6** Cabo USB-C a USB-C
Cabo Aux de 3.5 mm

ASTRO A30 WIRELESS	42
GUIA DO PRODUTO	43
DOWNLOAD DO APLICATIVO	44
LIGADO/DESLIGADO	45
CONEXÃO <i>BLUETOOTH</i> ®	46
CONEXÃO DO LIGHTSPEED	47
CONEXÃO COM FIO.....	48
VOZ, SEM ÁUDIO, EQUILÍBRIO DE JOGO:	
VOZ COMPLETO	49
CONTROLES MÓVEIS ESPECÍFICOS ASTRO	50
BATERIA	51
TRANSMISSOR COMPORTAMENTO DO LED.....	52
MICROFONE.....	53
MODO DE SUSPENSÃO ASTRO.....	54



- 1** Porta USB-C
- 2** Porta de áudio de 3,5 mm
- 3** Controles multifunção
- 4** Switch de sem som
- 5** Interruptor
- 6** Tags de fones personalizáveis
- 7** Integrado Microfone
- 8** Microfone boom intercambiável
- 9** Transmissor sem fio USB



www.astrogaming.com/GMobile-App

Faça o download do **aplicativo móvel Logitech G** para obter a melhor experiência.

Siga as instruções na tela para personalizar ainda mais as misturas de dispositivos e configurações adicionais com base em suas necessidades.

Faça download no Google Play ou na Apple App Store



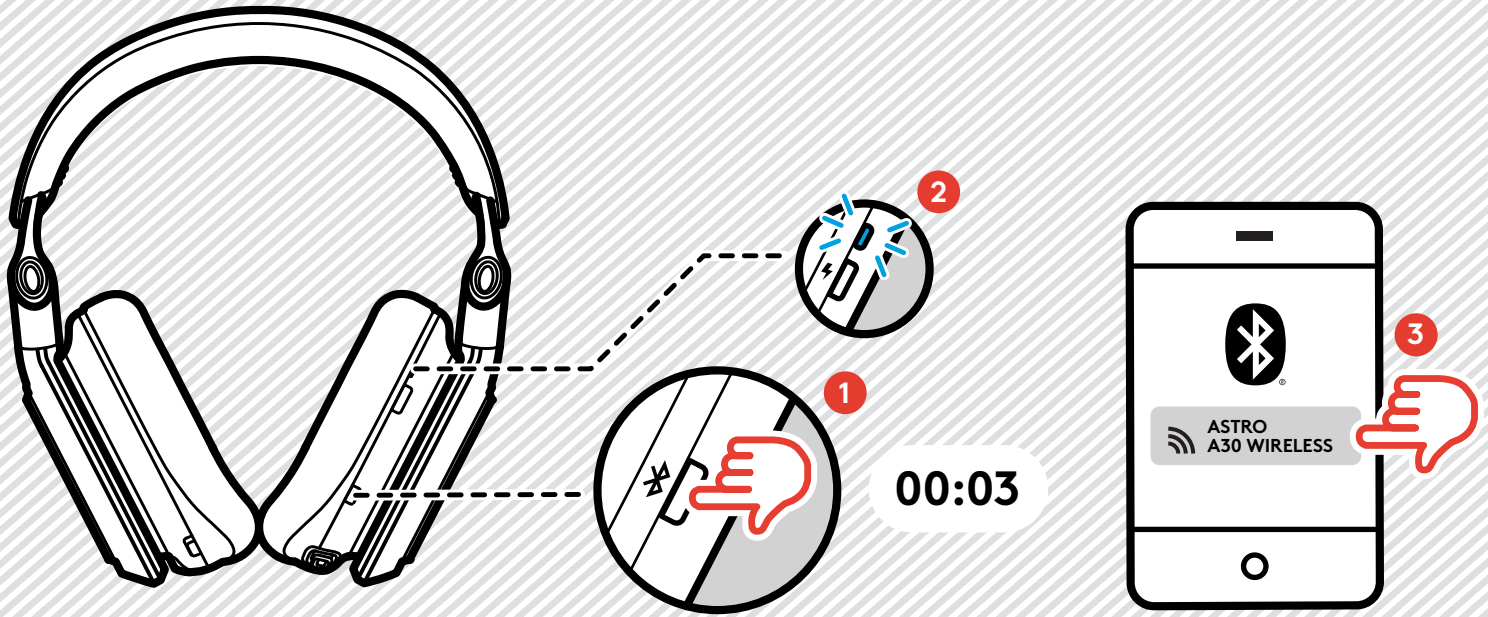


1 Ligar

Mantenha pressionado o botão liga/desliga por 3 segundos quando o headset estiver desligado. Você ouvirá um tom para indicar que a energia está ligada.

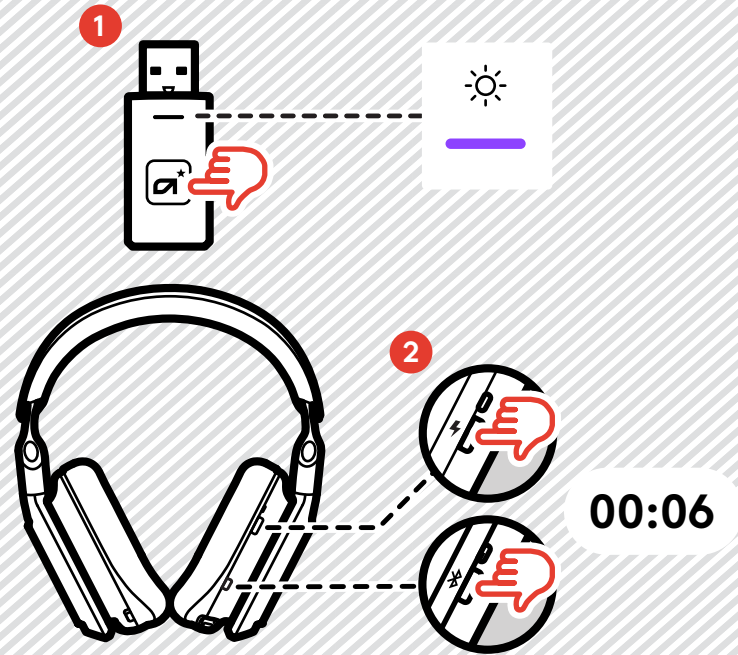
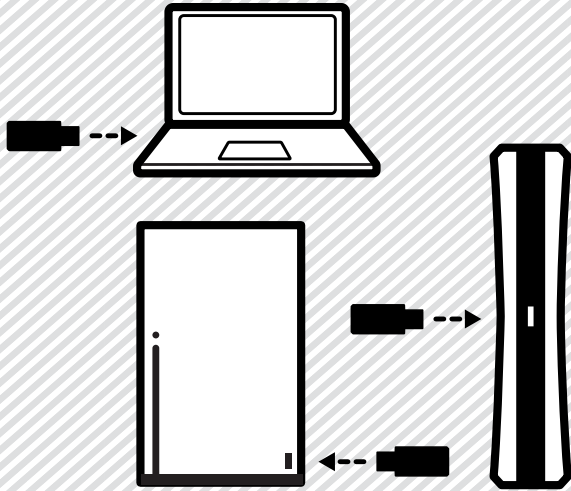
2 Desligar

Pressione o botão Liga/desliga por 3 segundos quando o headset estiver ligado.



Certifique-se de que seu A30 esteja ligado e a menos de 10 metros do dispositivo ao qual está acoplado.

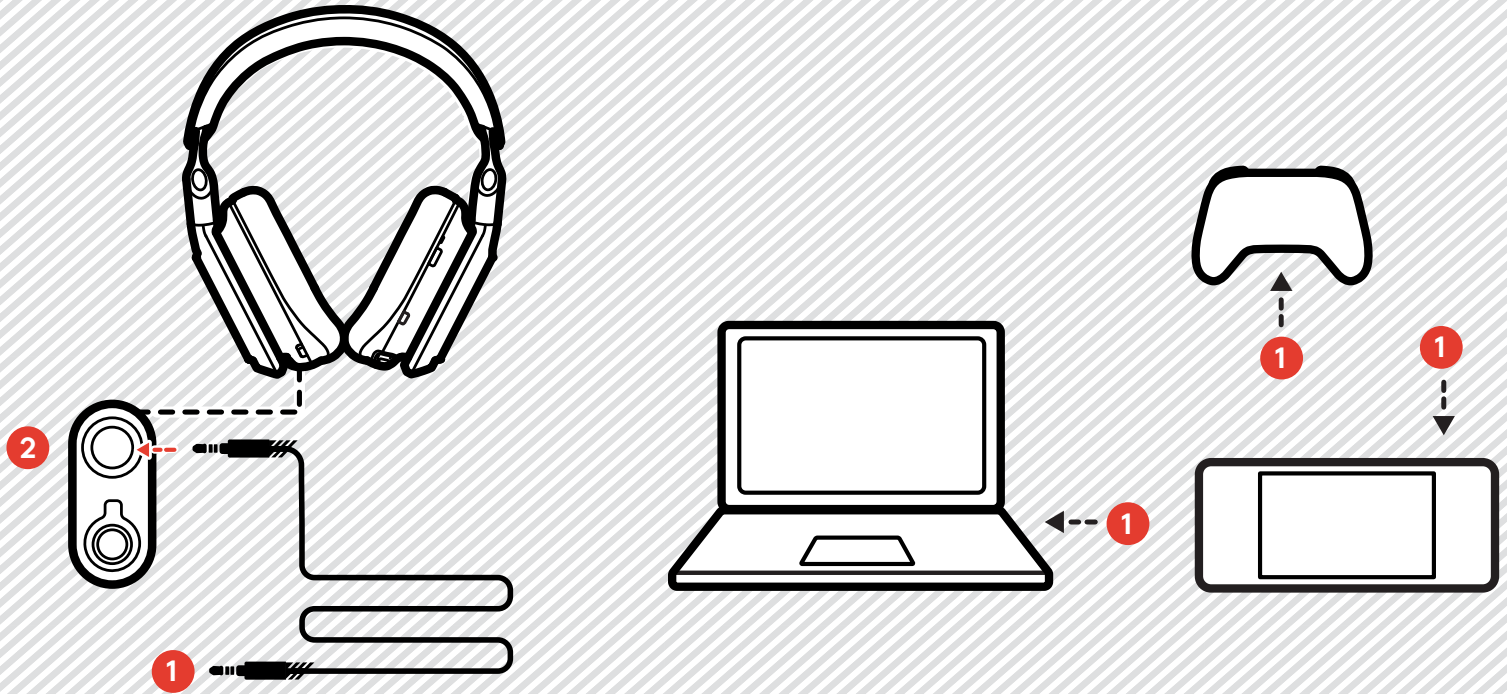
- 1 Pressione e segure o botão *Bluetooth*® por 3 segundos para entrar no modo de pareamento.
- 2 O LED piscará em azul e um tom indicará que seu A30 entrou no modo de pareamento.
- 3 Em seu dispositivo, selecione seu A30 da lista de dispositivos *Bluetooth*®.



Conecte-se ao seu PC, Mac ou console com a tecnologia sem fio LIGHTSPEED. Seu A30 está pré-configurado com o transmissor para facilitar a configuração. Seu A30 está pré-configurado com o transmissor para facilitar a configuração.

Se você estiver pareando um novo transmissor ou se seu transmissor tiver perdido a conexão, faça o seguinte para reparar a conexão:

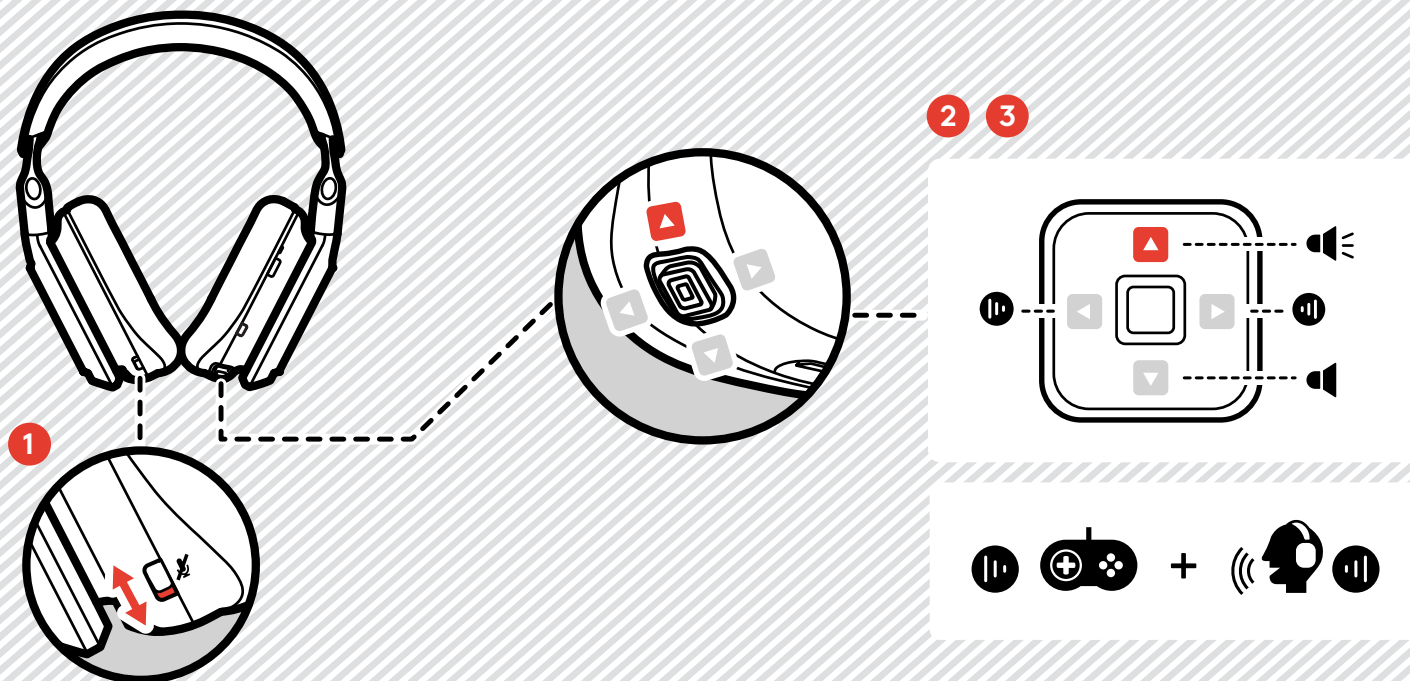
- 1 Pressione e mantenha pressionado o botão transmissor até o LED ficar roxo.
- 2 Pressione e mantenha pressionado o botão de energia e Bluetooth. O LED de energia piscará roxo dentro de 6 segundos e o pareamento será completado.



Use seu A30 no modo com fio com o cabo de 1,5 m incluído.

- 1 Conecte o cabo em seu conector A30 de 3,5 mm e em seu dispositivo.
- 2 Certifique-se de inserir no slot de entrada correto, como mostrado na ilustração acima.

A porta aux de 3,5 mm funcionará mesmo que seu A30 esteja desligado ou sem bateria.



1 Sem/Com áudio

Alternar para ligar/desligar o modo mudo, você ouvirá um tom ao ligar/desligar o modo mudo. Quando silenciado, você verá um indicador vermelho.

2 Controle de volume

Controle seu volume usando o joystick.

Aumentar volume: mova o joystick para cima
No volume máximo, você ouvirá um tom.

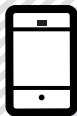
Para diminuir volume, mova o joystick para baixo.
No volume mínimo, você ouvirá um tom.

3 Equilíbrio de jogo:voz

Ajuste o equilíbrio entre o jogo & Voz usando o joystick.

Para se equilibrar em direção ao jogo e baixar a voz, mova o joystick para a esquerda. Você ouvirá um tom quando atingir o máximo e um tom quando atingir a janela do ponto médio.

Para equilibrar em direção à Voz e ao Jogo mais baixo, mova o joystick para a direita. Você ouvirá um tom quando atingir o máximo e um tom quando atingir a janela do ponto médio.



Ao utilizar seu A30 com seu celular, recursos adicionais são habilitados através do joystick.

1 Chamadas

Para atender ou desligar uma chamada, pressione o joystick para dentro.

Para rejeitar chamadas, segure o joystick.

2 Ao ouvir música

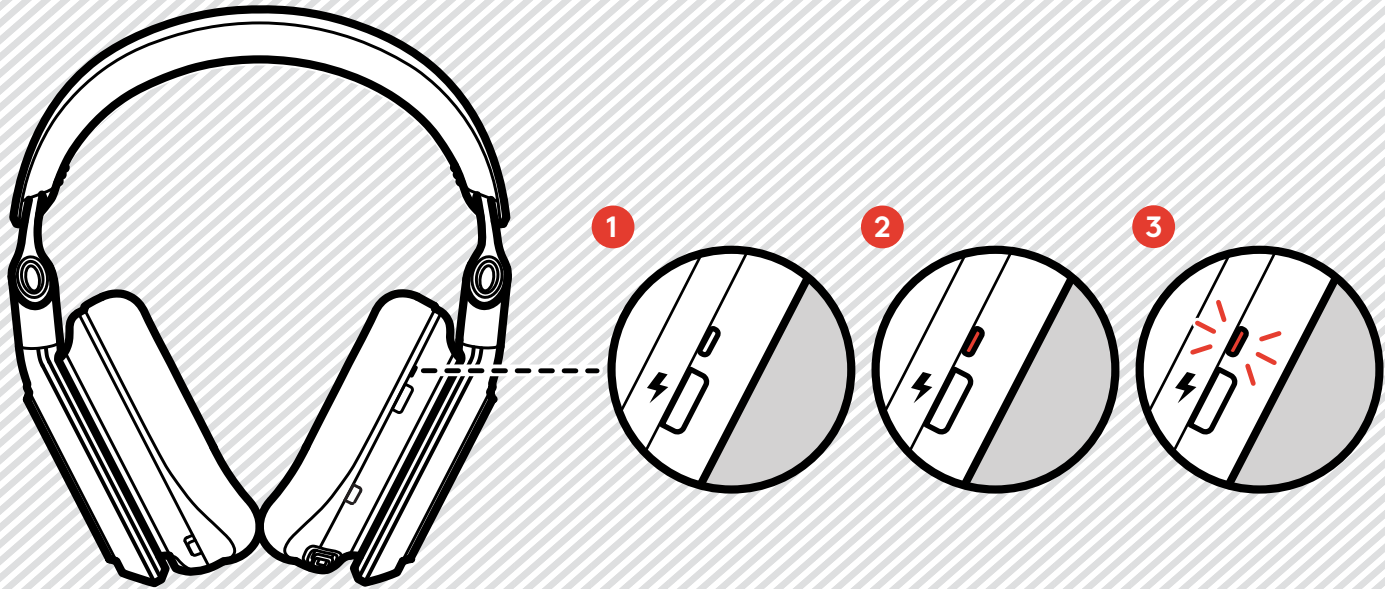
Pressione o joystick para jogar e faça uma pausa.

Aperte duas vezes para passar para a próxima faixa. Você ouvirá um tom.

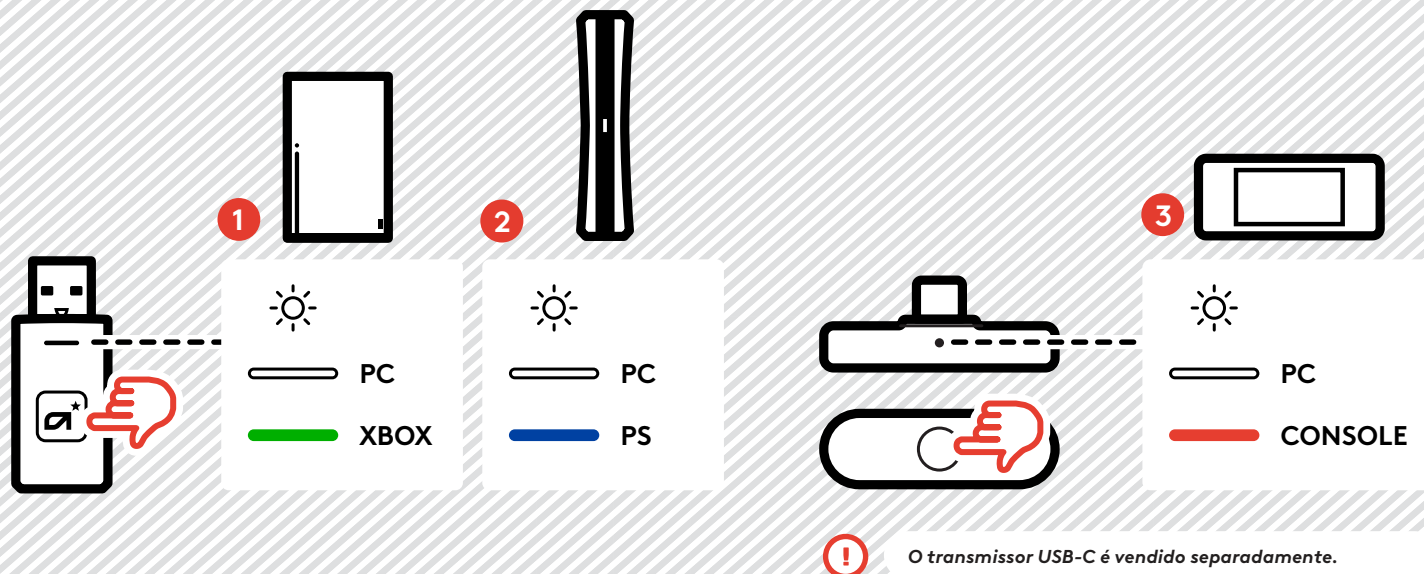
Pressione três vezes para voltar e reproduzir a pista. Você ouvirá um tom.

3 Assistente inteligente

Para acionar o Assistente Inteligente de seu dispositivo, quando não estiver em uma chamada, segure o joystick por 3 segundos.

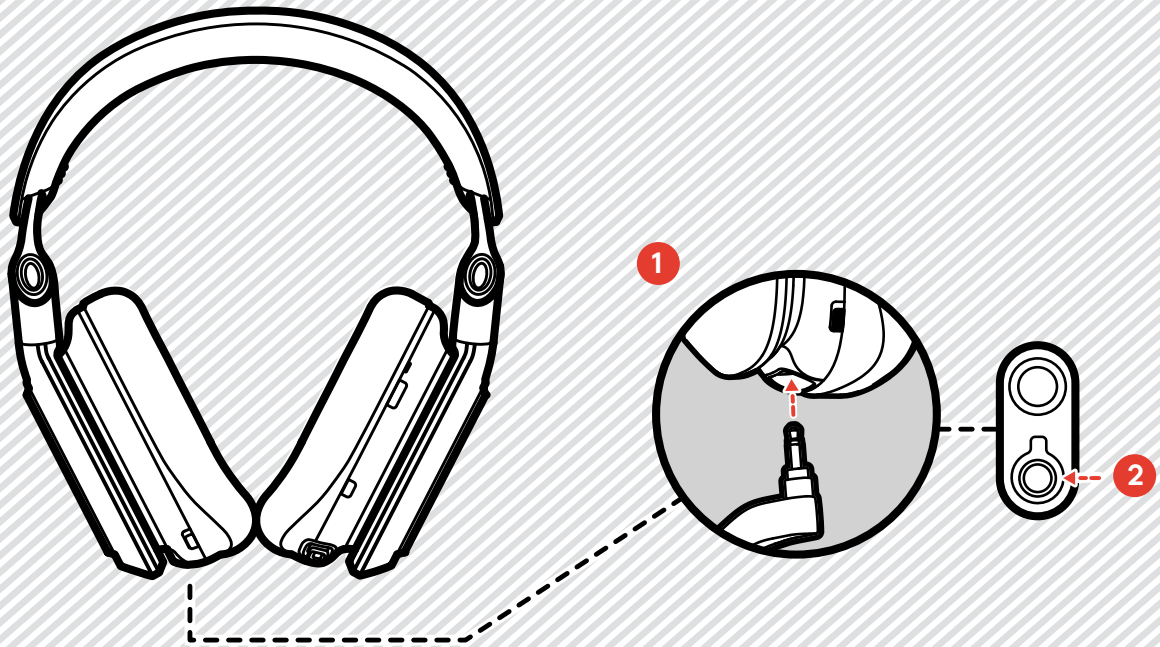


- 1 A bateria acima de 20% mostrará um LED branco sólido.
- 2 Quando a bateria atingir 20%, você ouvirá um tom SOS. A bateria entre 10% a 20% mostrará um LED vermelho sólido.
- 3 A bateria abaixo de 10% piscará o LED vermelho e você ouvirá um tom a cada 3 minutos até que se desligue.



- 1 Ao utilizar seu Xbox A30, seu LED transmissor mostrará verde quando em modo console, e branco quando em modo PC.
- 2 Ao utilizar sua PlayStation A30, seu LED transmissor mostrará azul quando em modo console, e branco quando em modo PC.
- 3 Ao usar seu A30 com o transmissor USB-C, seu LED transmissor aparecerá vermelho no modo console, e branco quando estiver no modo PC.

Para alternar seu transmissor USB entre modos basta pressionar o botão no transmissor uma vez ou você pode usar o aplicativo móvel Logitech G.



Seu A30 vem com dois microfones, um microfone interno e um microfone de lana destacvel.

Quando o A30 estiver desligado ou fora da bateria, somente o microfone interno funcionar.

- 1 Para fixar o microfone de lana, insira-o na parte inferior de seu A30.
- 2 Certifique-se de inserir no slot de entrada correto, como mostrado na ilustrao acima.

Quando seu A30 estiver ligado, seu microfone ser o padro para o microfone de lana. Quando seu microfone de lana for removido, seu microfone interno ser utilizado.



Seu A30 detecta movimento para economizar energia de forma inteligente. O A30 entrará em modo de sono se for deixado desacompanhado por 15 minutos, este temporizador pode ser ajustado ou desligado usando o aplicativo móvel Logitech G.

- 1 Para acordar, toque qualquer botão no fone de ouvido, você ouvirá um tom.

Se o A30 permanecer em modo de sono por mais de 1 hora, o fone de ouvido será desligado completamente.



2022 Logitech, Logi and the Logitech Logo are trademarks or registered trademarks of Logitech Europe S.A. and/or its affiliates in the U.S. and other countries. All other trademarks are the property of their respective owners. Logitech assumes no responsibility for any errors that may appear in this manual. Information contained herein is subject to change without notice.

WEB-621-002248 002

2022 Logitech, Logi et le logo Logitech sont des marques commerciales ou déposées de Logitech Europe S.A. et/ou de ses sociétés affiliées aux États-Unis et dans d'autres pays. Toutes les autres marques sont la propriété exclusive de leurs détenteurs respectifs. Logitech décline toute responsabilité en cas d'erreurs susceptibles de s'être glissées dans le présent manuel. Les informations énoncées dans ce document peuvent faire l'objet de modifications sans préavis.