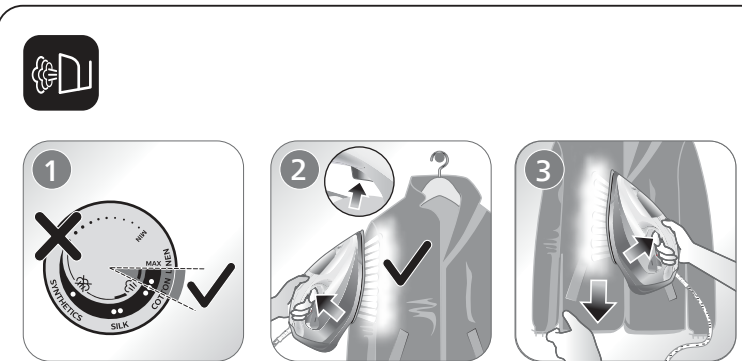


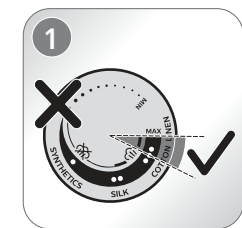


2

[www.philips.com/support](http://www.philips.com/support)



EN Press and hold  
AZ Basib saxlayın  
BG Натиснете и задръжте  
CS Stiskněte a podržte  
DA Tryk og hold nede  
DE Gedrückt halten  
EL Πατήστε παρατεταμένα  
ES Mantener pulsado  
ET Vajutage ja hoidke all nappu  
FI Paina  
FR Maintenir enfoncé  
HR Pritisnite i zadržite  
HU Tartsa nyomva  
HY Մեղմեք և պահեք  
IT Tenere premuto  
KA ხანგრძლივად დააჭირა  
KK Басып тұрыңыз  
KY Басып, кармап туруңыз  
LT Paspauskite ir palaikykite  
LV Nospiediet un turiet nospiestu  
MK Притиснете и задржете  
NL Ingedrukt houden  
NO Trykk og hold  
PL Naciśnij i przytrzymaj  
PT Manter premido  
RO Ține apăsat  
RU Нажмите и удерживайте  
SK Stlačte a podržte  
SL Pridržite  
SQ Shtyrni e mbani  
SR Pritisnite i držite  
SV Håll intryckt  
TG Пахш карда нигоҳ доред  
TK Basıp saklañ  
TR Basıp basılı tutun  
UK Натисніть та утримуйте  
UZ Bosib turing



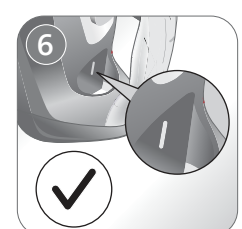
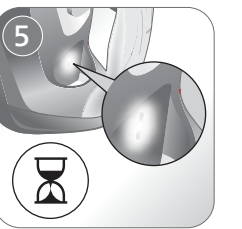
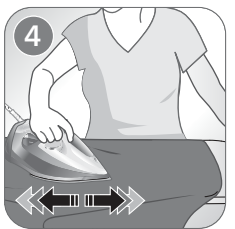
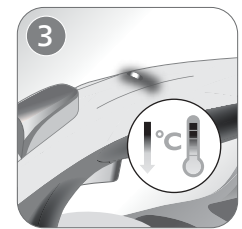
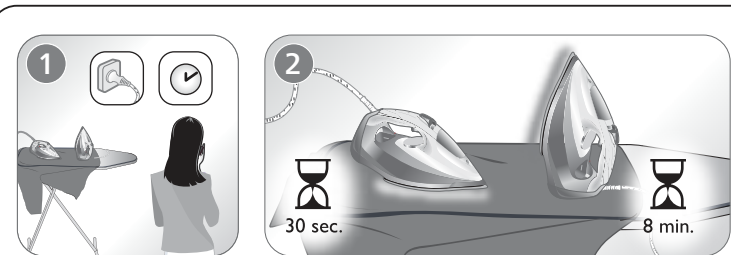
3 Press and hold  
4 Press and hold

www.philips.com/support

3

DST703X, DST704X  
DST705X, DST706X  
DST751X

[www.philips.com/support](http://www.philips.com/support)



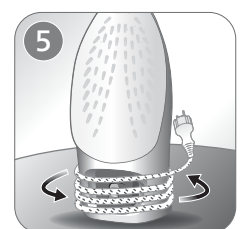
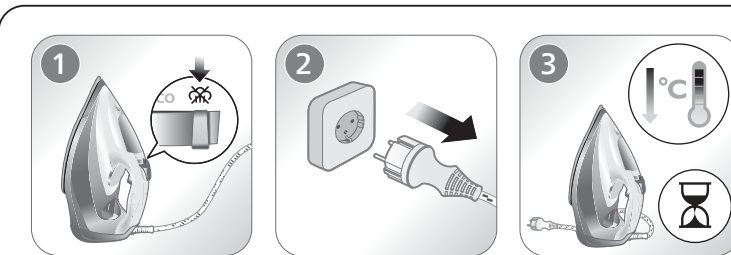
EN Specific types only  
DE Nur besondere Typen  
FR Certains modèles uniquement  
NL Alleen bepaalde typen  
DA Kun specifikke typer  
FI Vain tietyt mallit  
NO Bare spesifikke typer  
SV Endast specifika typer  
IT Solo per modelli specifici  
ES Solo modelos específicos  
PT Apenas tipos específicos  
RU Только для некоторых моделей  
PL Tylko określone typy  
CS Pouze specifické typy

EL Μόνο συγκεκριμένοι τύποι  
BG Само за определени модели  
HR Samo određene vrste  
ET Ainult teatud tüübid  
HU Csak bizonyos típusoknál  
LT Tik konkretūs tipai  
LV Tikai specifiski tipi  
SK Len špecifické typy  
RO Numai pentru anumite tipuri  
SL Le pri določeni vrstah  
SR Samo specifični tipovi  
TR Yalnızca belirli modellerde  
UK Лише окремі моделі  
MK Само одредени модели  
SQ Vetëm llojet e veçanta  
AZ Yalnız xüsusi növlər  
HY Միայն որոշ մոդելներում  
KA მხოლოდ განსაზღვრული ტიპებში  
KY Белгилүү түрлөр гана  
TG Танҳо намудҳои мушаххас  
TK Diñe belli görnüşler  
UZ Faqat muayyan turlar

HE סוגים ספציפיים בלבד

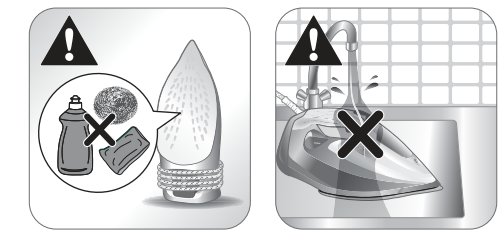
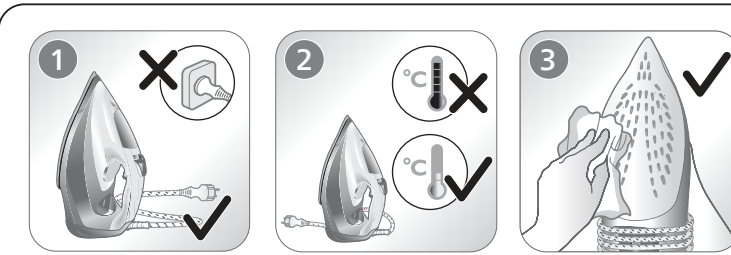
4

[www.philips.com/support](http://www.philips.com/support)



5

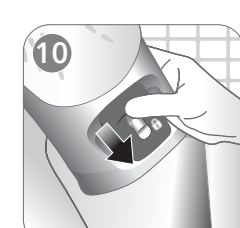
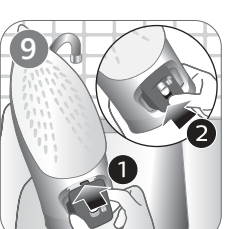
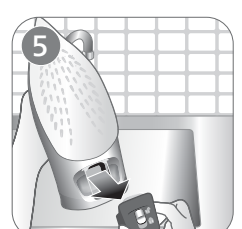
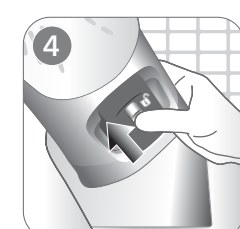
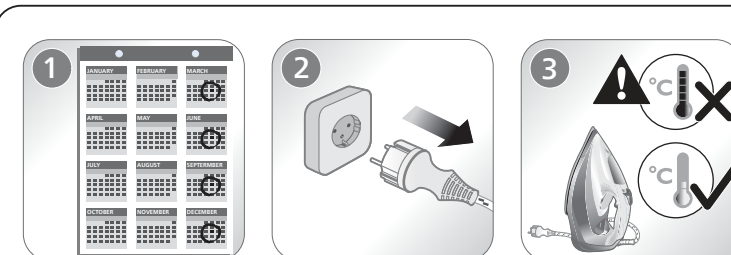
[www.philips.com/support](http://www.philips.com/support)



6

3 months

[www.philips.com/support](http://www.philips.com/support)



PHILIPS

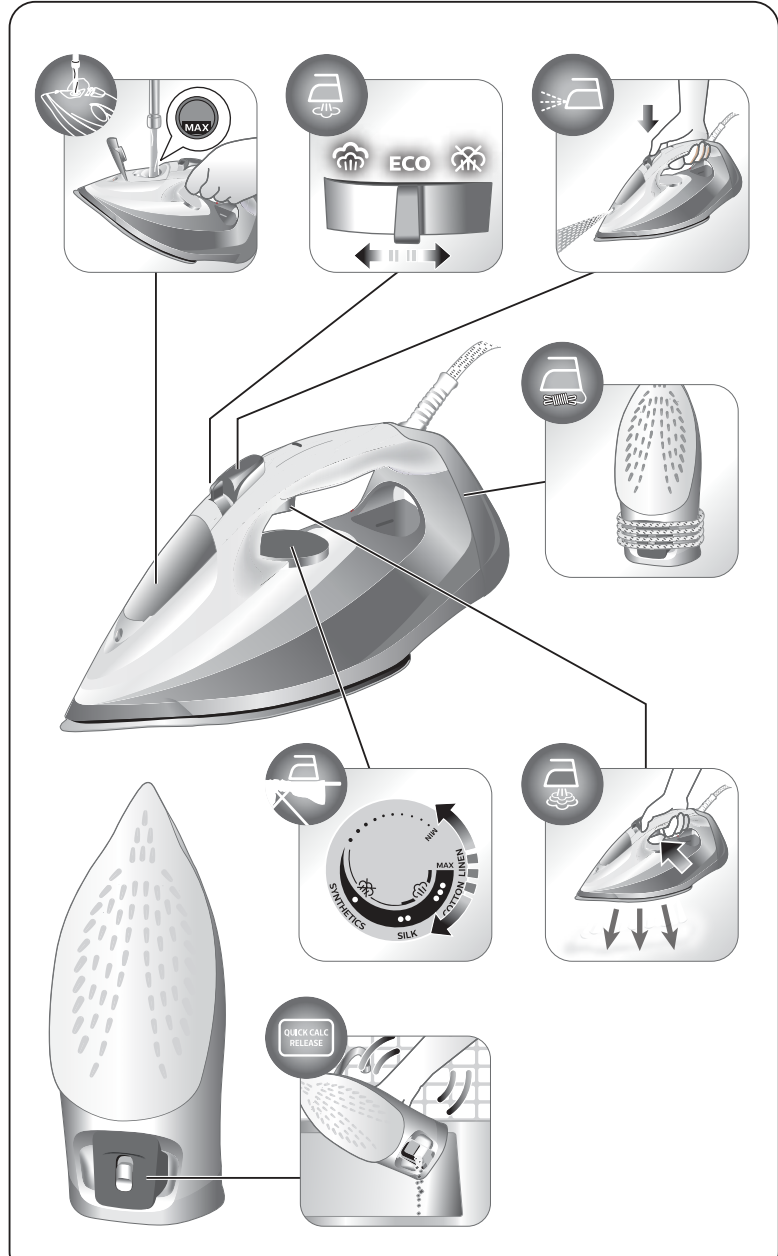
Azur 7000 series  
Azur 7500 series



EN User manual	PL Instrukcja obsługi	TR Kullanım kılavuzu
DE Benutzerhandbuch	CS Příručka pro uživatele	UK Посібник користувача
FR Mode d'emploi	EL Εγχειρίδιο χρήσης	MK Упатство за користење
NL Gebruiksaanwijzing	BG Ръководство за потребителя	SQ Manual përdorimi
DA Brugervejledning	HR Korisnički priručnik	AZ Korisnički priručnik
FI Käyttöopas	ET Kasutusjuhend	HY Օգտագործողի ձեռնարկ
NO Brukerhåndbok	HU Felhasználói kézikönyv	KA მომხმარებლის სახელმძღვანელო
SV Användarhandbok	LT Vartotojo vadovas	KY Колдонуучунун нускамасы
IT Manuale utente	LV Lietotāja rokasgrāmata	TG Дастури корбар
ES Manual del usuario	SK Príručka užívateľa	TK Ulanýjy gollanmasy
PT Manual do utilizador	RO Manual de utilizare	UZ Foydalanuvchi qo'llanmasi
RU Руководство пользователя	SL Uporabniški priročnik	
KK Пайдаланушы нускаулыгы	SR Korisnički priručnik	HE מודריך לנתמט



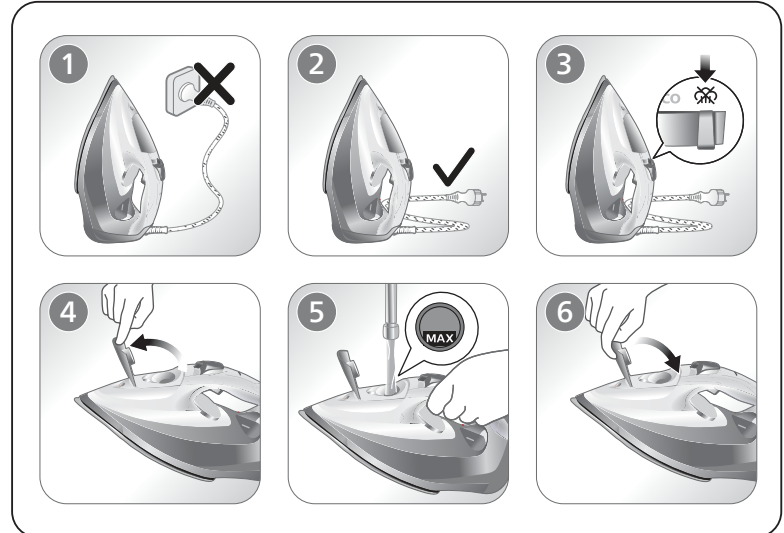
[www.philips.com/support](http://www.philips.com/support)



1



[www.philips.com/support](http://www.philips.com/support)





2



[www.philips.com/support](http://www.philips.com/support)

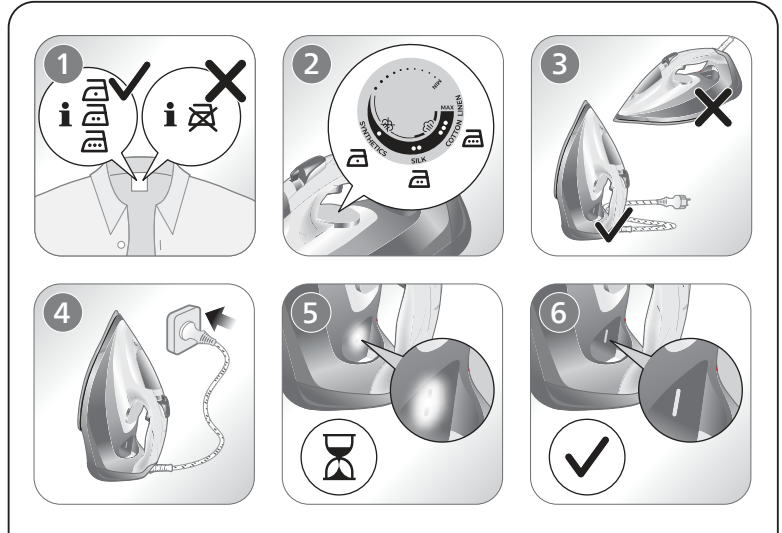
	MAX LINEN	
	COTTON	
	SILK	ECO
	SYNTHETICS	

2



[www.philips.com/support](http://www.philips.com/support)



**EN Preparing for use**  
Smoke can be visible during the first use, and it is normal. This ceases after a short while.

**DE Für den Gebrauch vorbereiten**  
Bei Erstgebrauch des Bügeleisens kann Rauch entstehen. Dabei handelt es sich um einen normalen Vorgang, der sich jedoch nach kurzer Zeit einstellt.

**FR Avant utilisation**  
De la fumée peut être visible lors de la première utilisation. Il s'agit d'un phénomène normal. Cela cesse après un bref instant.

**NL Klaarmaken voor gebruik**  
Bij het eerste gebruik kan er rook ontstaan. Dit is normaal. Dit zal vrij snel verdwijnen.

**DA Klargøring**  
Røg kan være synlig ved første brug, og det er normalt. Dette ophører efter kort tid.

**FI Käyttöönnoton valmistelu**  
Ensimmäisen käytön aikana voi näkyä savua, mikä on normaalia. Tämä loppuu vähän ajan kuluttua.

**NO Før bruk**  
Ved første gangs bruk, kan det hende at du ser røyk. Dette er vanlig. Dette gir seg etter en liten stund.

**SV Förberedelser inför användning**  
Rök kan synas under den första användningen. Det är normalt. Det upphör efter en kort stund.

2



[www.philips.com/support](http://www.philips.com/support)

**IT Preparazione per l'uso**  
Durante il primo utilizzo si potrebbe notare del fumo, è normale. Tale fenomeno è destinato a scomparire in poco tempo.

**ES Preparación para su uso**  
Es normal ver humo durante el primer uso. Dejará de ocurrir al cabo de un rato.

**PT Preparar para a utilização**  
É possível que veja fumo durante a primeira utilização. Isto é normal. Isto deixa de acontecer passado pouco tempo.

**RU Подготовка прибора к работе**  
Во время первого использования вы можете увидеть дым; не волнуйтесь, это нормально. Вскоре это явление исчезнет.

**KK Пайдалануға дайындау**  
Үтіккі алғаш рет пайдаланған кезде шамалы түтін шығуы мүмкін. Бұл аз уақыттан кейін жоғалады.

**PL Przygotowanie do użycia**  
Podczas pierwszego użycia może być widoczny dym. Jest to zjawisko normalne. Zjawisko to ustanie po krótkiej chwili.

**CS Příprava k použití**  
Během prvního použití se může objevit kouř, je to normální. Brzy to však přestane.

**EL Προετοιμασία για χρήση**  
Μπορεί να εμφανιστεί καπνός κατά την πρώτη χρήση. Αυτό είναι φυσιολογικό. Αυτό το φαινόμενο σταματά μετά από λίγο.

**BG Подготовка за употреба**  
Възможно е да се забележи дим по време на първата употреба и това е нормално. Това ще спре след кратък период от време.

**HR Priprema za uporabu**  
Prilikom prve uporabe može se primijetiti dim, što je normalno. To će ubrzo nestati.

**ET Kasutamiseks valmistumine**  
Esmakordsel kasutamisel võib eralduda suitsu, kuid see on normaalne. See kaob mõne aja möödudes.

**HU Előkészítés a használatra**  
Az első használat közben elképzelhető, hogy füst jelenik meg, ez normális jelenség. Ez a jelenség rövid idő alatt megszűnik.

**LT Paruošimas naudoti**  
Naudojant pirmą kartą gali pasirodyti dūmų. Tai yra normalu. Netrukus jie dingsta.

**LV Sagatavošana lietošanai**  
Pirmās lietošanas reizē var būt redzami dūmi, un tas ir normāli. Pēc neliela laika tas pārstās kūpēt.

**SK Príprava na použitie**  
Počas prvého použitia môže byť viditeľný dym, ale ide o normálny jav. Po krátkom čase to však prestane.

2



[www.philips.com/support](http://www.philips.com/support)

**RO Pregătirea pentru utilizare**  
În timpul primei utilizări poate să apară fum. Acest lucru este normal. Acest fenomen încetează în scurt timp.

**SL Priprava pred uporabo**  
Pri prvi uporabi se lahko vidi dim, kar je običajno. Ta pojav čez nekaj časa izgine.

**SR Pre upotrebe**  
Tokom prve upotrebe možda ćete videti dim, to je normalna pojava. To će ubrzo nestati.

**TR Cihazın kullanımına hazırlanması**  
İlk kullanım sırasında duman görülmesi normaldir. Bu, kısa bir süre sonra duracaktır.

**UK Підготовка до використання**  
Під час першого використання може бути помітний дим, і це нормально. Це незабаром припиниться.

**MK Подготовка za upotreba**  
При првата употреба може да се забележи чад, но тоа е нормално. Чадот исчезнува по краток период.

**SQ Përgatitja për përdorim**  
Mund të shfaqet tym gjatë përdorimit të parë dhe diçka e tillë është normale. Kjo pushon pas pak çastesh.

**AZ İstifadəyə hazırlanması**  
İlk istifadə zamanı tüstü görünə bilər və bu normaldir. Bu, qısa müddətdən sonra yox olur.

**HY Նախապատրաստում**  
Առաջին իսկ օգտագործման ժամանակ կարող է ծուխ առաջանալ, և դա նորմալ է: Կարճ ժամանակ անց դա անցնում է:

**KA გამოსაყენებლად მომზადება**  
პირველი გამოყენებისას შეიძლება დაინახოთ ორთქლი და ეს ნორმალურია. ის ცოტა ხანში გაქრება.

**KY Колдонууга даярдоо**  
Биринчи колдонууда түтүн көрүнүшү мүмкүн, бул кадимки көрүнүш. Ал бир аздан кийин жоголуп кетет.

**TG Омодагӣ ба истифода**  
Ҳангоми истифодаи аввал мумкин аст, ки дуд дида шавад ва ин муқаррарӣ аст. Ин пас аз як муддати кӯтоҳ қатъ мешавад.

**TK Ulanýşa taýýarlamak**  
Birinji ulanyşda tüsse dörap biler we bu adaty zat. Bu gysga wagtdan soň öçer.

**UZ Ishlatishga tayyorlash**  
Ilk marta ishlatganda tutun chiqishini ko'rish mumkin va bu normal holat. Biroz vaqtdan keyin tutun yo'qoladi.

**HE הכנה לקראת שימוש**  
במהלך השימוש הראשוני עלול להיווצר עשן, דבר זה תקין. זה יפסיק לאחר זמן קצר.

2



[www.philips.com/support](http://www.philips.com/support)

