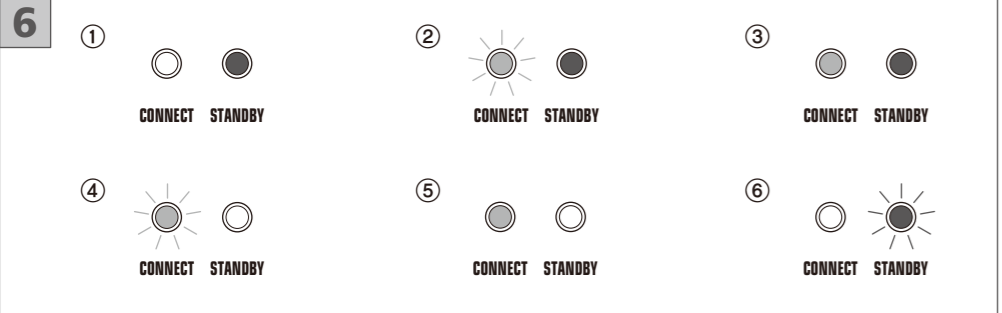
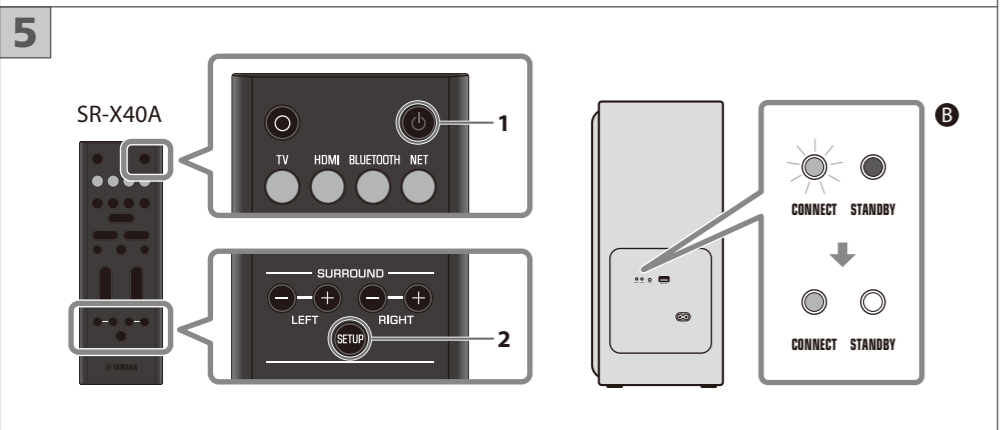
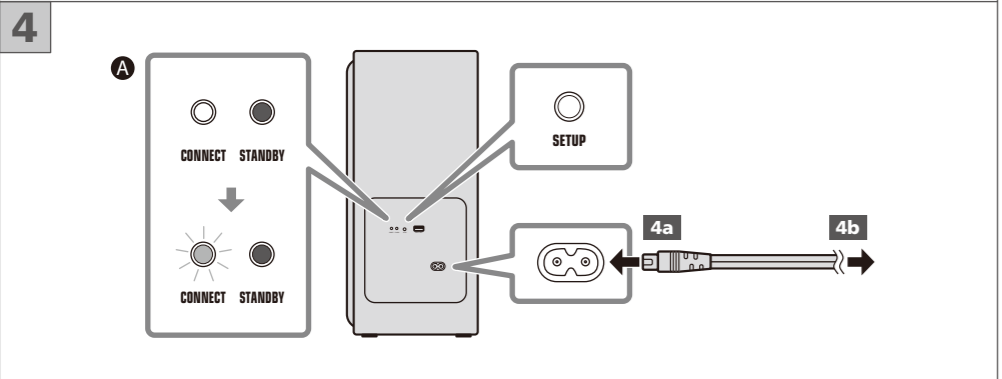
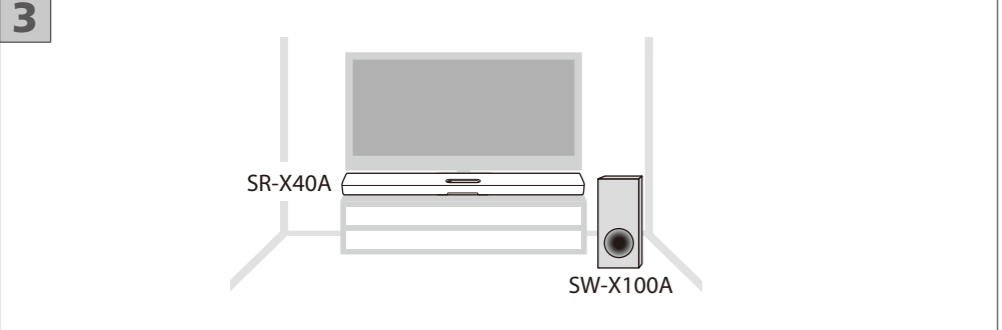
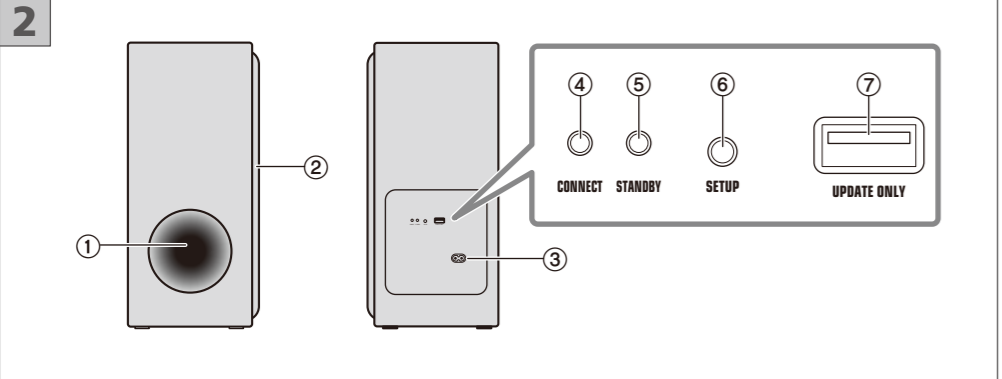
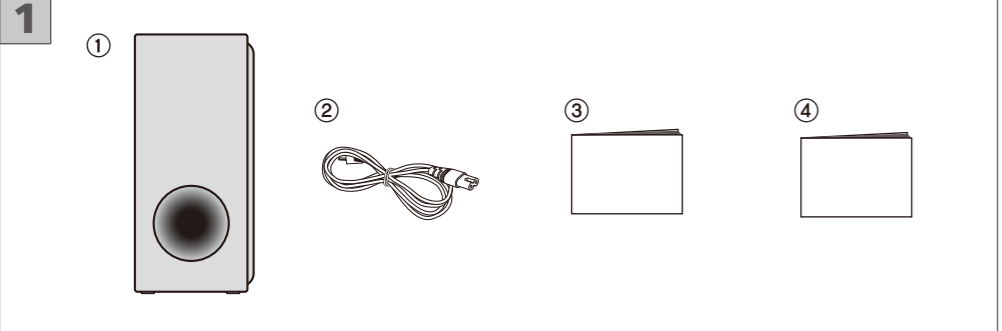


VFJ0210	GTK
Yamaha Global Site https://www.yamaha.com/	
Yamaha Downloads https://download.yamaha.com/	

	DE
	SV
	NL
	ZH-CN
	KO
	IT

Benutzerhandbuch	DE
Bruksanvisning	SV
Gebruikershandleiding	NL
使用说明书	ZH-CN
사용설명서	KO
Manuale di istruzioni	IT

	DE
	SV
	NL
	ZH-CN
	KO
	IT



DE	Benutzerhandbuch
-----------	-------------------------

Dieses Produkt ist ein dedizierter Subwoofer, der sich drahtlos mit der Yamaha TRUE X BAR 40A-Soundbar (SR-X40A) verbindet. Er fügt dem Klang der Soundbar satte Bässe hinzu. Weitere Informationen zum Anschluss an die Soundbar und Anweisungen zur Verwendung dieses Produkts mit der Soundbar finden Sie auch in der Bedienungsanleitung der Soundbar.

1 Lieferumfang

- Subwoofer
- Netzkabel
- Benutzerhandbuch (dieses Handbuch)
- Sicherheitsbroschüre

2 Bezeichnungen der Teile

- Basreflex-Port
- Lautsprecher
- Netzeingangsbuchse
- Anzeige CONNECT
- Anzeige STANDBY
- Taste SETUP
- Buchse UPDATE ONLY*

* Dient zum Aktualisieren der Firmware des Subwoofers. Einzelheiten entnehmen Sie bitte der Anleitung zur Firmware.

3 Installation des Subwoofers

Um zu verhindern, dass der Schall von der Wand reflektiert wird, stellen Sie den Subwoofer in einem Abstand von mindestens 20 cm von der Wand auf und richten Sie die Vorderseite des Subwoofers leicht nach innen.

HINWEIS

Lesen Sie unbedingt die mitgelieferte Sicherheitsbroschüre, bevor Sie den Subwoofer installieren.

4 Anschließen des Subwoofers an die Stromversorgung

HINWEIS

Lesen Sie unbedingt die mitgelieferte Sicherheitsbroschüre, bevor Sie den Subwoofer an die Stromversorgung anschließen.

Schließen Sie das mitgelieferte Netzkabel an den Subwoofer (**4a**) und an eine Netzsteckdose (**4b**) an. Wenn der Subwoofer am Stromnetz angeschlossen ist, leuchtet die Anzeige STANDBY auf der Rückseite des Subwoofers rot. Nach etwa einer Minute beginnt die Anzeige CONNECT schnell zu blinken, und der Subwoofer wartet auf eine Verbindung mit der Soundbar (**A**). Um den Subwoofer manuell in den Wartezustand für einen Verbindungsaufbau zu versetzen, halten Sie die Taste SETUP auf der Rückseite des Subwoofers für mindestens 5 Sekunden gedrückt.

5 Verbinden mit der Soundbar (nur bei erstmaligem Verbindungsaufbau erforderlich)

1 Schalten Sie die Soundbar ein.

2 Halten Sie die Taste SETUP auf der Fernbedienung der Soundbar mindestens 5 Sekunden lang gedrückt.

Wenn die Verbindung hergestellt ist, schaltet sich der Subwoofer ein (**B**).

HINWEIS

- Beim Ausschalten der Soundbar wird der Subwoofer gleichzeitig mit ausgeschaltet. Wenn die Soundbar das nächste Mal eingeschaltet wird, werden Soundbar und Subwoofer automatisch verbunden.
- Installieren Sie die Soundbar und den Subwoofer so, dass keine Behinderung ihrer Verbindung durch Metallmöbel auftritt.
- Um die Verbindung mit der Soundbar manuell zu beenden, halten Sie die Taste SETUP auf der Rückseite des Subwoofers für mindestens fünf Sekunden gedrückt.
- Wenn der Subwoofer nicht mit der Soundbar verbunden werden kann, oder wenn Tonunterbrechungen auftreten, versuchen Sie Folgendes:
 - Platzieren Sie den Subwoofer und/oder die Soundbar so, dass sie näher beieinander stehen.
 - Installieren Sie die Soundbar und den Subwoofer so, dass keine Behinderung ihrer Verbindung durch Metallmöbel auftritt.
 - Wenn sich in der Nähe ein Gerät befindet, das elektromagnetische Wellen aussendet, wie z. B. ein WLAN-Gerät, stellen Sie den Subwoofer und die Soundbar in größerem Abstand davon auf.
- Wenn die Verbindung zur Soundbar länger als 20 Minuten unterbrochen wird, schaltet sich der Subwoofer aus (Bereitschaft).
- Wenn die Verbindung nach dem oben beschriebenen Verfahren nicht hergestellt werden kann, sind die Firmware-Versionen des Subwoofers und der Soundbar möglicherweise nicht miteinander kompatibel. Aktualisieren Sie die Firmware des Subwoofers und der Soundbar auf die neueste Version.

6 Kontrolle des Status über die Anzeigen

Die Anzeigen auf der Rückseite des Subwoofers informieren über seinen Status.

Anzeige	Status des Subwoofers
① CONNECT (weiß): Aus STANDBY (rot): Leuchtet	Einschaltphase im angeschlossenen Zustand / Nicht mit der Soundbar verbunden
② CONNECT (weiß): Blinkt	Ausgeschaltet (Bereitschaft) / Verbindungsaufbau zur Soundbar <ul style="list-style-type: none">Blinkt langsam: Suche nach Verbindungsziel Blinkt schnell: Wartezustand für eine Verbindung mit der Soundbar / Verbindung zur Soundbar wird hergestellt
STANDBY (rot): Leuchtet	
③ CONNECT (weiß): Leuchtet STANDBY (rot): Leuchtet	Ausgeschaltet / Mit der Soundbar verbunden
④ CONNECT (weiß): Blinkt langsam STANDBY (rot): Aus	Eingeschaltet / Kommunikation mit der Soundbar unterbrochen
⑤ CONNECT (weiß): Leuchtet STANDBY (rot): Aus	Eingeschaltet / Mit der Soundbar verbunden
⑥ CONNECT (weiß): Aus STANDBY (rot): Blinkt	Die Schutzschaltung ist aktiviert worden. Zum Schutz des Subwoofers kann das Gerät nicht eingeschaltet werden. Ziehen Sie das Netzkabel aus der Netzsteckdose und wenden Sie sich an den nächsten Yamaha-Händler oder -Kundendienst.

■ Firmware-Aktualisierung

Neue Firmware kann verfügbar werden, um Funktionen hinzuzufügen oder Fehler zu beheben. Auf der Informationsseite zu diesem Produkt auf der Yamaha-Website finden Sie weitere Informationen zur Aktualisierung der Firmware.

■ Technische Daten

Verstärkerbereich	Maximale Nennleistung.....100 W
Lautsprecherbereich	Typ.....Bassreflex (nicht-magnetische Abschirmung) Treiber.....16 cm Konus x 1 Frequenzgang.....34 Hz bis 120 Hz Impedanz.....3 Ω
Drahtloskommunikationsfunktion	Funkfrequenz-Band.....5 GHz Modelle für GB und Europa Funkfrequenz.....5725 MHz bis 5875 MHz Maximale Ausgangsleistung (EIRP).....13,8 dBm (23,7 mW) Übertragungsbereich.....Ca. 10 m (ohne Störung)

Allgemeines	Stromversorgung Modelle für USA, Kanada, Taiwan und Mexiko100 bis 120 V AC, 50/60 Hz Modelle für GB, Europa, und andere Gebiete100 bis 240 V AC, 50/60 Hz Leistungsaufnahme18 W Leistungsaufnahme im Bereitschaftszustand (Netzwerk-Standby) Modelle für USA, Kanada, Taiwan und Mexiko.....2,0 W Modelle für GB, Europa, und andere Gebiete2,0 W Abmessungen (B x H x T)187 x 407 x 409 mm Gewicht9,4 kg
--------------------	---

Der Inhalt dieses Benutzerhandbuchs gilt für die zum Zeitpunkt der Veröffentlichung aktuellen technischen Daten. Die neueste Version des Benutzerhandbuchs steht auf der Yamaha-Website zum Download bereit.

SV	Bruksanvisning
-----------	-----------------------

Den här produkten är en dedikerad subwoofer som trådlöst ansluts till Yamaha TRUE X BAR 40A soundbar (SR-X40A). Den ger en fyllig bas till ljudet från soundbaren. För mer information om anslutning till soundbaren och instruktioner för att använda denna produkt med soundbaren se även soundbarens Användarguide.

1 Inkluderade artiklar

- Subwoofer
- Nätsladd
- Bruksanvisning (denna anvisning)
- Säkerhetsanvisningar

2 Namn på delar

- Basreflexport
- Högtalare
- Ingångsjack för växelström
- CONNECT-indikator
- STANDBY-indikator
- SETUP-knapp
- UPDATE ONLY-jack*

* Använd för att uppdatera subwoofers firmware. Se instruktionerna för firmware för ytterligare information.

3 Installation av subwoofer

För att förhindra att ljudet reflekteras på väggen ska du installera subwoofern minst 20 cm från väggen och rikt subwoofers framsida något inåt.

OBS!

Läs igenom den medföljande Säkerhetsanvisningar innan du installerar subwoofern.

4 Ansluta subwoofern till ström

OBS!

Läs igenom den medföljande Säkerhetsanvisningar innan du ansluter subwoofern till ström.

Anslut medföljande nätsladd till subwoofern (**4a**) och ett vägguttag (**4b**). När subwoofer är anslutning till ström kommer STANDBY-indikatorn på baksidan av subwoofern att lysa röd. Efter ungefär en minut börjar CONNECT-indikatorn blinka snabbt och subwoofern väntar på en anslutning till soundbaren (**A**). Om du vill ställa in subwoofern manuellt i vänteläge för anslutning håller du ned SETUP-knappen på baksidan av subwoofern i minst 5 sekunder.

5 Anslutning till soundbaren (krävs endast när du ansluter för första gången)

1 Slå på soundbaren.

2 Håll ner SETUP-knapp på soundbarens fjärrkontroll i minst fem sekunder.

När anslutningen har upprättats, slår subwoofern på (**B**).

OBS!

- När soundbaren är avslagen slås även subwoofern av samtidigt. Nästa gång soundbaren slås på ansluts soundbaren och subwoofern automatiskt.
- Om du vill avbryta anslutningen till soundbaren håller du ned SETUP-knappen på baksidan av subwoofern i minst fem sekunder.
- Om subwoofern inte kan anslutas till soundbaren eller om ljudet avbryts, försök med följande:
 - Flytta subwoofern och/eller soundbaren så att de kommer närmare varandra.
 - Installera soundbaren och subwoofer på platser där de inte hindras av metallmöbler.
 - Om en enhet avger elektromagnetiska vågor tex. en trådlös LAN-enhet finns i närheten, placera subwoofern och soundbaren längre bort från den.
- Om anslutningen till soundbaren avbryts under mer än 20 minuter kommer subwoofern slås av (standby).
- Om anslutningen inte upprättats efter att ha följt ovan förfarande, kan det hända att firmware-versionen för subwoofern och soundbaren inte är kompatibla med varandra. Uppdatera firmware för subwoofern och soundbaren till den senaste versionen.

6 Kontrollera status via indikatorerna

Indikatorerna på baksidan av subwoofern visar dess status.

indikatorvisning	Subwoofers status
① CONNECT (vit): Av STANDBY (röd): Lyser	Håller på att slås på från inkopplat läge / Inte ansluten till soundbaren
② CONNECT (vit): Blinkar	Stäng av (standby) / Anslutning till soundbaren <ul style="list-style-type: none">Blinkar sakta: söker Blinkar snabbt: i väntan på en anslutning till soundbaren / håller på att upprätta en anslutning till soundbaren.
STANDBY (röd): Lyser	
③ CONNECT (vit): Lyser STANDBY (röd): Lyser	Avstängd / Ansluten till soundbaren
④ CONNECT (vit): Blinkar sakta STANDBY (röd): Av	Påslagen / Kommunikation med soundbaren avbruten (söker)
⑤ CONNECT (vit): Lyser STANDBY (röd): Av	Påslagen / Ansluten till soundbaren
⑥ CONNECT (vit): Av STANDBY (röd): Blinkar	Skyddskretsen har aktiverats. För att skydda subwoofern kan strömmen förhindras från att slås på. Koppla loss nätsladden från vägguttaget och kontakta närmaste auktoriserade Yamaha återförsäljare eller servicecenter.

■ Uppdatering av firmware

Ny firmware kan tillhandahållas för att lägga till funktioner eller åtgärda fel. Se informationssidan för denna produkt på Yamahas webbplats för mer information om hur man uppdaterar firmware.

■ Specifikationer

Förstärkardel	Maximal nominell uteffekt.....100 W
Högtalardel	Typ.....Basreflex (ej magnetiskt skärmad) Drivelement.....16 cm kon x 1 Frekvensåtergivning.....34 Hz till 120 Hz Impedans.....3 Ω
Trådlös kommunikationsfunktion	Radiofrekvensband.....5 GHz Modeller för Storbritannien och Europa Radio.....5725 MHz till 5875 MHz Maximal uteffekt (EIRP).....13,8 dBm (23,7 mW) Sändningsområde.....Ca. 10 m (utan störningar)

Allmänt	Strömförsörjning Modeller för USA, Kanada, Taiwan och MexikoAC 100 till 120 V, 50/60 Hz Modeller för Storbritannien, Europa och andra områdenAC 100 till 240 V, 50/60 Hz Strömförbrukning18 W Strömförbrukning i standby-läge (nätverk-standby) Modeller för USA, Kanada, Taiwan och Mexiko.....2,0 W Modeller för Storbritannien, Europa och andra områden2,0 W Mått (B x H x D)187 x 407 x 409 mm Vikt9,4 kg
----------------	--

Innehållet i denna Bruksanvisning gäller de senaste specifikationerna vid utgivningsdatumet. Den senaste versionen av Bruksanvisning är tillgänglig för nedladdning från Yamahas webbplats.

NL	Gebruikershandleiding
-----------	------------------------------

Dit product is een subwoofer die speciaal bedoeld is om draadloos verbonden te worden met de Yamaha TRUE X BAR 40A geluidsbalk (SR-X40A). Het voegt een rijke bas toe aan de geluidsweregave van de geluidsbalk. Voor meer informatie over de verbinding met de geluidsbalk en instructies hoe u dit product moet gebruiken met de geluidsbalk, verwijzen we u ook naar de Gebruikershandleiding van de geluidsbalk.

1 Meegeleverde items

- Subwoofer
- Stroomsnoer
- Gebruikershandleiding (deze handleiding)
- Veiligheidsbrochure

2 Namen van onderdelen

- Basreflexpoort
- Luidspreker
- Netstroomaansluiting
- CONNECT-indicator
- STANDBY-indicator
- SETUP-toets
- UPDATE ONLY-aansluiting*

* Via deze aansluiting kunt u de firmware van de subwoofer bijwerken. Raadpleeg de instructies van de firmware voor details.

3 De subwoofer installeren

Om te voorkomen dat het geluid weerkaatst tegen de wand, moet u de subwoofer minstens 20 cm van de wand vandaan zetten en de voorkant van de subwoofer iets naar binnen richten.

OPMERKING

Lees de meegeleverde Veiligheidsbrochure voordat u de subwoofer gaat installeren.

4 De subwoofer aansluiten op de stroomvoorziening

OPMERKING

Lees de meegeleverde Veiligheidsbrochure voordat u de subwoofer aan gaat sluiten op de stroomvoorziening.

Sluit het meegeleverde stroomsnoer aan op de subwoofer (**4a**) en op een stopcontact (**4b**). Wanneer de subwoofer is aangesloten op de stroomvoorziening, zal de STANDBY-indicator aan de achterkant van de subwoofer rood gaan branden. Na ongeveer een minuut zal de CONNECT-indicator snel beginnen te knipperen en zal de subwoofer in de wachtstand gaan voor de verbinding met de geluidsbalk (**A**). Om de subwoofer met de hand in de wachtstand voor verbinding te zetten, moet u de SETUP-toets aan de achterkant van de subwoofer tenminste 5 seconden ingedrukt houden.

5 Verbinding maken met de geluidsbalk (alleen vereist wanneer er voor de eerste keer verbinding wordt gemaakt)

1 Zet de geluidsbalk aan.

2 Houd de SETUP-toets op de afstandsbediening van de geluidsbalk tenminste 5 seconden ingedrukt.

Wanneer de verbinding tot stand is gebracht, gaat de subwoofer aan (**B**).

OPMERKING

- Wanneer de geluidsbalk uit wordt gezet, zal de subwoofer tegelijkertijd worden uitgeschakeld. De volgende keer dat de geluidsbalk aan wordt gezet, worden de geluidsbalk en de subwoofer automatisch met elkaar verbonden.
- Om de verbinding met de geluidsbalk af te sluiten, moet u de SETUP-toets aan de achterkant van de subwoofer tenminste vijf seconden ingedrukt houden.
- Als de subwoofer niet verbonden kan worden met de geluidsbalk, of als de geluidsweregave onderbroken wordt, kunt u het volgende proberen:
 - Verplaats de subwoofer en/of de geluidsbalk zo dat ze dichter bij elkaar staan.
 - Installeer de geluidsbalk en de subwoofer op plekken waar ze niet van elkaar worden afgeschermd door metalen meubelen.
 - Als er een apparaat in de buurt is dat elektromagnetische golven produceert, zoals een draadloos LAN-apparaat, moet u de subwoofer en de geluidsbalk verder daarvan dan zetten.
- Als de verbinding met de geluidsbalk meer dan 20 minuten wordt onderbroken, zal de subwoofer uit (standby) gaan.
- Als de verbinding niet tot stand kan worden gebracht door de procedure hierboven te volgen, is het mogelijk dat de versies van de firmware van de subwoofer de geluidsbalk niet compatibel zijn met elkaar. Update de firmware van de subwoofer en de geluidsbalk naar de nieuwste versie.

6 Controleren van de gebruikstoestand via de indicatoren

De indicatoren aan de achterkant van de subwoofer tonen de gebruikstoestand van het toestel.

Indicatordisplay	Gebruikstoestand van de subwoofer
① CONNECT (wit): Uit STANDBY (rood): Brandt	Bezig met inschakelen met de stekker in het stopcontact / Niet verbonden met de geluidsbalk
② CONNECT (wit): Knippert	Uit (standby) / Aan het verbinden met de geluidsbalk <ul style="list-style-type: none">Knippert langzaam: aan het zoeken Knippert snel: aan het wachten op een verbinding met de geluidsbalk / bezig met het tot stand brengen van een verbinding met de geluidsbalk
STANDBY (rood): Brandt	
③ CONNECT (wit): Brandt STANDBY (rood): Brandt	Uit / Verbonden met de geluidsbalk
④ CONNECT (wit): Knippert langzaam STANDBY (rood): Uit	Aan / Communicatie met de geluidsbalk is onderbroken (aan het zoeken)
⑤ CONNECT (wit): Brandt STANDBY (rood): Uit	Aan / Verbonden met de geluidsbalk
⑥ CONNECT (wit): Uit STANDBY (rood): Knippert	De beveiliging is in werking getreden. Om de subwoofer te beschermen, wordt het inschakelen van de stroom verhinderd. Haal het stroomsnoer uit het stopcontact en neem contact op met uw dichtstbijzijnde erkende Yamaha-dealer of servicecentrum.

■ Firmware-update

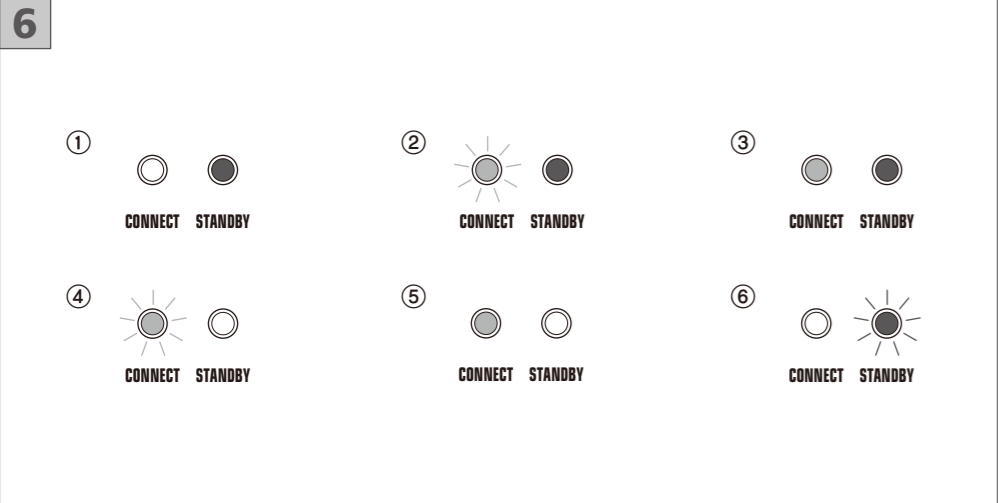
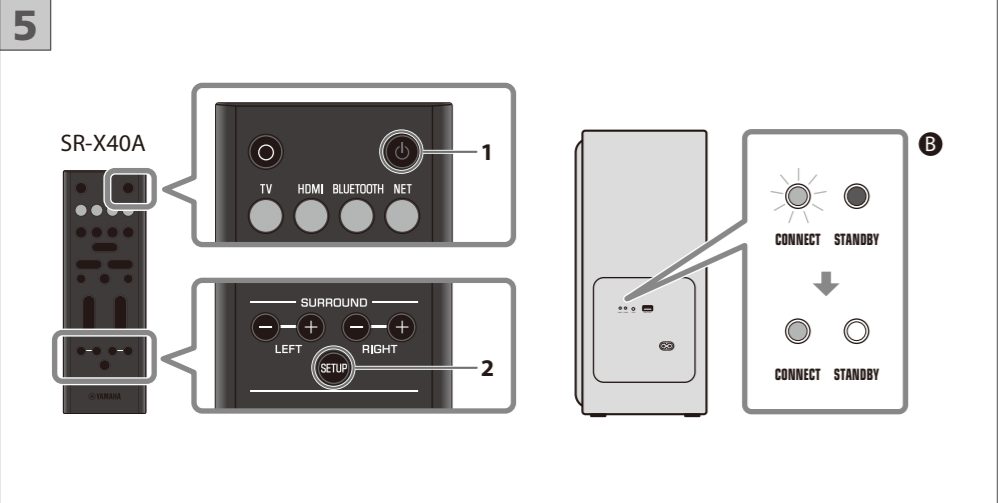
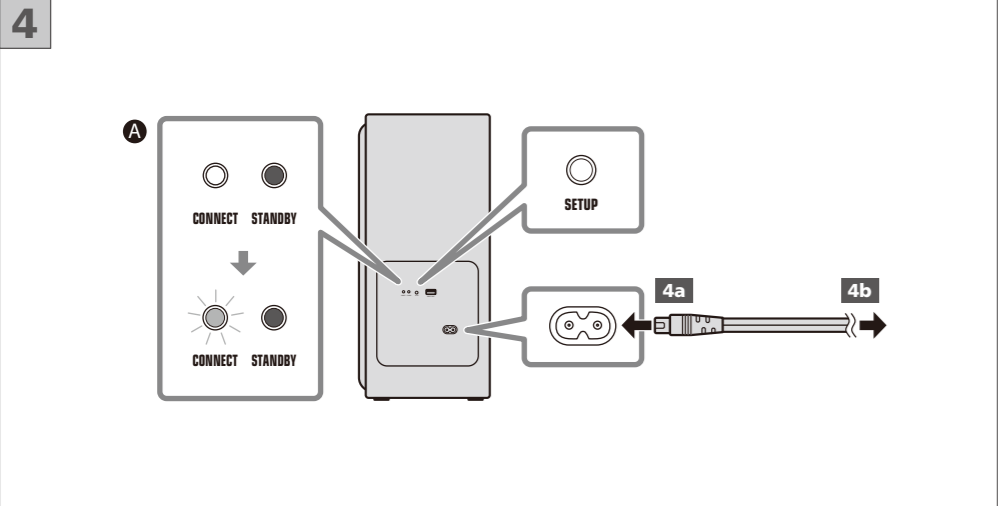
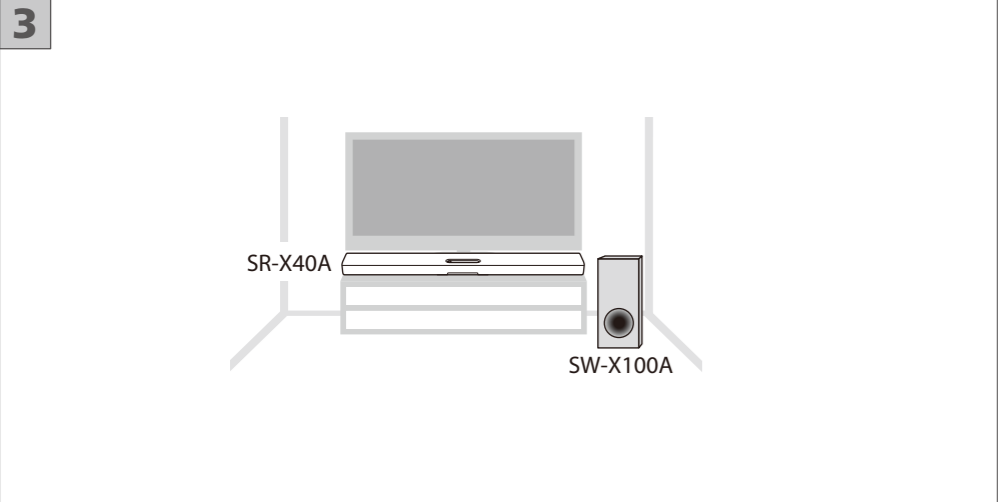
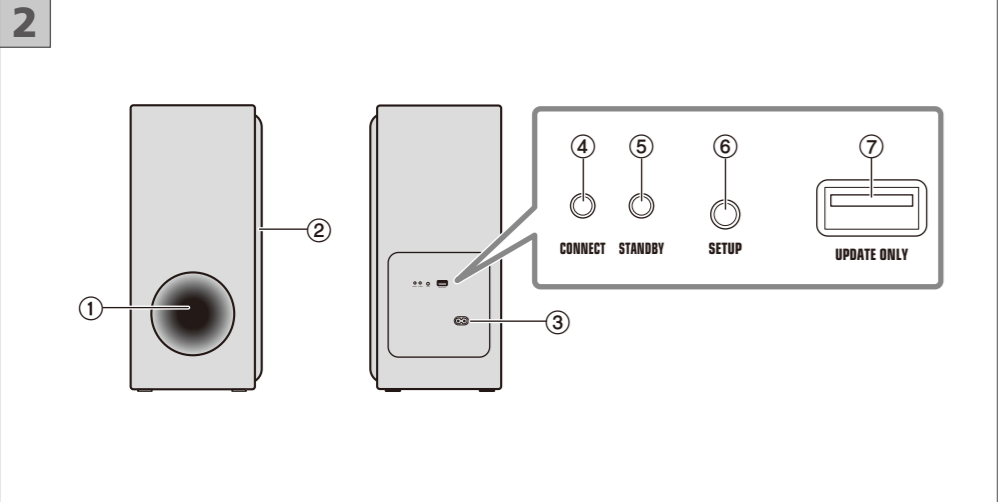
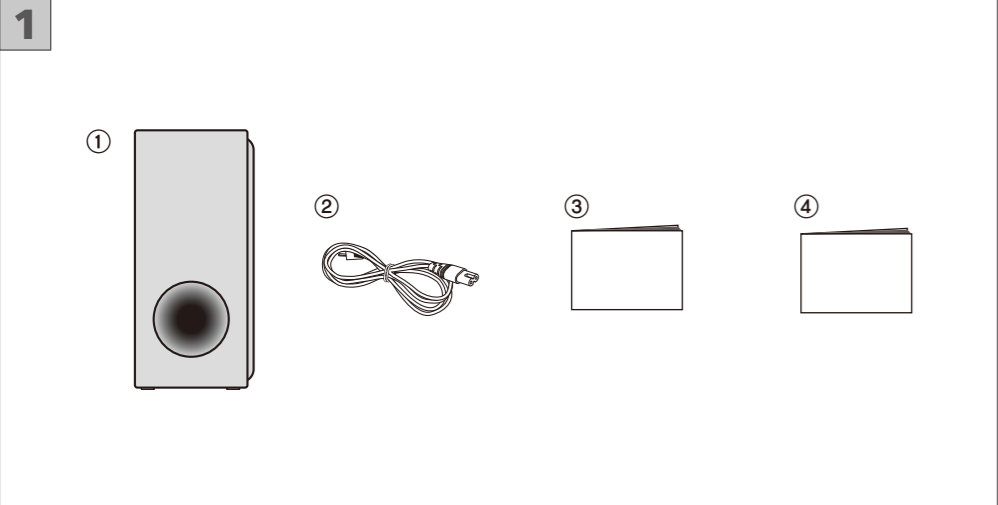
Er kan nieuwe firmware worden aangeboden om functies te toe voegen of om onvolkomenheden te herstellen. Zie de informatiepagina voor dit product op de website van Yamaha voor details over het updaten van de firmware.

■ Technische gegevens

Versterkergedeelte	Maximaal opgegeven uitgangsvermogen.....100 W
Luidsprekerge-deelte	Type.....Bass-reflex (non-magnetische afscherming) Driver.....16 cm conus x 1 Frequentierespons.....34 Hz t/m 120 Hz Impedantie.....3 Ω
Draadloze commu-nicatiefunctie	Radiofrequentieband.....5 GHz Modellen voor het VK, en Europa Radiofrequentie.....5725 MHz t/m 5875 MHz Maximaal uitgangsvermogen (EIRP)13,8 dBm (23,7 mW) Zendbereik.....Ongeveer 10 m (zonder storing)

Algemeen	Stroomvoorziening Modellen voor de VS., Canada, Taiwan en Mexico100 t/m 120 V, wisselstroom 50/60 Hz Modellen voor het VK., Europa, en andere gebieden100 t/m 240 V, wisselstroom 50/60 Hz Stroomverbruik18 W Stroomverbruik in standby (Network Standby) Modellen voor de VS., Canada, Taiwan en Mexico.....2,0 W Modellen voor het VK., Europa en andere gebieden2,0 W Afmetingen (B x H x D)187 x 407 x 409 mm Gewicht9,4 kg
-----------------	---

De inhoud van deze Gebruikershandleiding heeft betrekking op de nieuwste technische gegevens op de datum van publicatie. De nieuwste versie van de Gebruikershandleiding is beschikbaar voor download van de website van Yamaha.



ZH-CN	使用说明书
-------	-------

本产品是一款专用低音炮，可无线连接至 Yamaha TRUE X BAR 40A 条形音箱（SR-X40A）。可为条形音箱增添丰富的低音效果。有关连接条形音箱的更多信息以及将本产品与条形音箱配合使用的说明，另请参阅条形音箱的用户指南。

1 随附项目

① 低音炮
② 电源线
③ 使用说明书（本说明书）
④ 安全手册

2 部件名称

① 低音反射端口
② 音箱
③ 交流电源输入插孔
④ CONNECT 指示灯
⑤ STANDBY 指示灯
⑥ SETUP 按钮
⑦ UPDATE ONLY 插孔 *
⑧ CONNECT 指示灯

* 用于更新低音炮的固件。详情请参阅固件随附的说明书。

3 安装低音炮

为防止墙壁反射声音，请将低音炮安装在距离墙壁至少 20 cm 的位置，并将低音炮的前部稍向内倾。

注
安装低音炮前，请务必阅读随附的安全手册。

4 将低音炮连接电源

注
将低音炮连接电源前，请务必阅读随附的安全手册。

将随附的电源线连接至低音炮（**4a**）和交流壁式电源插座（**4b**）。将低音炮连接电源后，低音炮后部的 STANDBY 指示灯会以红色亮起。大约 1 分钟后，CONNECT 指示灯便会开始快速闪烁，低音炮将处于等待连接至条形音箱的状态（**Ⓐ**）。如要手动将低音炮设为等待连接状态，请按住低音炮后部的 SETUP 按钮至少 5 秒钟。

5 连接至条形音箱（仅初次连接时需要）

1 打开条形音箱。

2 按住条形音箱遥控器上的 SETUP 按钮至少 5 秒钟。建立连接后，低音炮打开（**Ⓑ**）。

注

- 关闭条形音箱时，低音炮同时关闭。下一次打开条形音箱时，条形音箱和低音炮会自动进行连接。
- 如要终止与条形音箱的连接，请按住低音炮后部的 SETUP 按钮至少 5 秒钟。
- 如果低音炮无法连接至条形音箱或声音中断时，请尝试执行以下步骤：
 - 移动低音炮和 / 或条形音箱，使两者彼此靠近。
 - 将条形音箱和低音炮安装在彼此不受金属家具阻挡的位置。
 - 如果附近存在发射电磁波的装置（如无线 LAN 装置），请将低音炮和条形音箱放置在距离其较远的地方。
- 如果与条形音箱的连接中断超过 20 分钟，低音炮将关闭（待机）。
- 如果执行上述步骤后未建立连接，则低音炮和条形音箱的固件版本可能不兼容。请将低音炮和条形音箱的固件更新至最新版本。

6 通过指示灯检查状态

位于低音炮后部的指示灯用以显示其状态。

指示灯显示	低音炮的状态
① CONNECT（白色）：熄灭 STANDBY（红色）：亮起	正在以插入的状态打开 / 未连接至条形音箱
② CONNECT（白色）：闪烁	关机（待机）/ 连接至条形音箱 <ul style="list-style-type: none">缓慢闪烁：正在搜索 快速闪烁：处于正在等待与条形音箱进行连接的状态中 / 正在与条形音箱建立连接
STANDBY（红色）：亮起	
③ CONNECT（白色）：亮起 STANDBY（红色）：亮起	关机 / 连接至条形音箱
④ CONNECT（白色）：缓慢闪烁 STANDBY（红色）：熄灭	开机 / 与条形音箱的通信中断（正在搜索）
⑤ CONNECT（白色）：亮起 STANDBY（红色）：熄灭	开机 / 连接至条形音箱
⑥ CONNECT（白色）：熄灭 STANDBY（红色）：闪烁	保护电路已激活。为保护低音炮，电源无法开启。将电源线从交流壁式电源插座中拔下，并联系距您最近的 Yamaha 授权经销商或服务中心。

■ 固件更新

为新增功能或修复错误，可能会提供新的固件。有关如何更新固件的详细信息，请参阅 Yamaha 网站上本产品的信息页面。

■ 规格

放大器部分	最大额定输出功率..... 100 W
音箱部分	类型..... 低音反射（非磁性屏蔽） <p>驱动单元..... 16 cm 锥形 × 1</p> 频率响应..... 34 Hz ~ 120 Hz 阻抗..... 3 Ω
无线通信功能	无线电频率带..... 5 GHz <p>英国和欧洲型号</p> 无线电频率.....5725 MHz ~ 5875 MHz 最大输出功率（EIRP）..... 13.8 dBm（23.7 mW） 传输范围..... 约 10 m（无干扰情况下）
电源	美国、加拿大、台湾和墨西哥型号.....AC 100 ~ 120 V, 50/60 Hz <p>英国、欧洲以及其他地区型号.....AC 100 ~ 240 V, 50/60 Hz</p> 功耗..... 18 W 待机功耗（网络待机） 美国、加拿大、台湾和墨西哥型号.....2.0 W 英国、欧洲以及其他地区型号.....2.0 W
尺寸 （宽 x 高 x 深）	187 × 407 × 409 mm
重量	9.4 kg

本使用说明书的内容为出版时最新的技术规格。可从 Yamaha 网站下载最新版本的使用说明书。

KO	사용설명서
----	-------

본 제품은 Yamaha TRUE X BAR 40A 사운드바 (SR-X40A) 에 무선으로 연결되는 전용 서브우퍼입니다 . 사운드바의 사운드에 풍부한 저음을 더합니다 . 사운드 바 연결하기와 본 제품을 사운드 바와 함께 사용하는 방법에 대한 자세한 내용은 사운드 바의 사용설명서를 참조하십시오 .

1 동봉된 품목

① 서브우퍼
② 전원 코드
③ 사용설명서 (본 설명서)
④ 안전 지침서

2 각부 명칭

① 베이스 리플렉스 포트
② 스피커
③ AC 전원 입력 단자
④ CONNECT 표시등
⑤ STANDBY 표시등
⑥ SETUP 버튼
⑦ UPDATE ONLY 단자 *
⑧ CONNECT 표시등

* 서브우퍼의 펌웨어 업데이트에 사용됩니다 . 자세한 내용은 펌웨어에 제공된 설명서를 참조하십시오 .

3 서브우퍼 설치하기

소리가 벽에서 반사되는 것을 방지하려면 벽에서 최소 20 cm 떨어진 곳에 서브우퍼를 설치하고 서브우퍼의 전면을 약간 안쪽으로 향하게 합니다 .

주

서브우퍼를 설치하기 전에 동봉된 안전 지침서를 반드시 읽으십시오 .

4 전원에 서브우퍼 연결하기

주
서브우퍼를 전원에 연결하기 전에 동봉된 안전 지침서를 반드시 읽으십시오 .

서브우퍼 (**4a**) 와 AC 벽면 콘센트 (**4b**) 에 동봉된 전원 코드를 연결하십시오 . 서브우퍼가 전원에 연결되면 서브우퍼 후면의 STANDBY 표시등이 빨간색으로 켜집니다 . 약 1 분 후 CONNECT 표시등이 빠르게 깜박이기 시작하고 서브우퍼가 사운드 바 연결을 기다리는 상태가 됩니다 (**Ⓐ**) . 수동으로 서브우퍼를 연결 대기 상태로 설정하려면 서브우퍼 전면의 SETUP 버튼을 5 초 이상 길게 누르십시오 .

5 사운드 바에 연결하기 (처음 연결 시에만 필요)

1 사운드 바를 켭니다 .

2 사운드 바 리모컨의 SETUP 버튼을 5 초 이상 길게 누릅니다 .

연결이 설정되면 서브우퍼가 켜집니다 (**Ⓑ**) .

주

- 사운드 바가 꺼지면 서브우퍼도 동시에 꺼집니다 . 다음에 사운드바를 켜면 사운드 바와 서브우퍼가 자동으로 연결됩니다 .
- 사운드 바 연결을 종료하려면 서브우퍼 후면의 SETUP 버튼을 5 초 이상 길게 누르십시오 .
- 서브우퍼를 사운드 바에 연결할 수 없거나 사운드가 끊기면 다음을 시도하십시오 .
 - 서브우퍼 및 / 또는 사운드 바를 서로 더 가까이로 옮기십시오 .
 - 사운드 바와 서브우퍼를 금속 가구로 인해 서로 방해되지 않는 위치에 설치하십시오 .
 - 전자파를 방출하는 장치 (무선 LAN 장치 등) 가 근처에 있는 경우 서브우퍼와 사운드 바를 이러한 장치로부터 더 멀리 배치하십시오 .
- 사운드 바 연결이 20 분 이상 중단되면 서브우퍼가 꺼집니다 (대기) .
- 위 절차를 따른 후에도 연결이 되지 않으면 서브우퍼와 사운드 바의 펌웨어 버전이 맞지 않은 것일 수 있습니다 . 서브우퍼와 사운드바의 펌웨어를 최신 버전으로 업데이트하십시오 .

6 표시기를 통한 상태 확인

서브우퍼 후면의 표시등은 상태를 보여줍니다 .

표시기 표시	서브우퍼의 상태
① CONNECT (흰색) : 꺼짐 STANDBY (빨간색) : 켜짐	연결된 상태에서 전원을 켜는 중 / 사운드 바에 연결되지 않음
② CONNECT (흰색) : 깜박임	전원 꺼짐 (대기) / 사운드 바에 연결 중 <ul style="list-style-type: none">느리게 깜박임 : 검색 중 빠르게 깜박임 : 사운드 바 연결 대기 상태 / 사운드 바 연결 설정 중
STANDBY (빨간색) : 켜짐	
③ CONNECT (흰색) : 켜짐 STANDBY (빨간색) : 켜짐	전원 꺼짐 / 사운드 바에 연결됨
④ CONNECT (흰색) : 느리게 깜박임 STANDBY (빨간색) : 꺼짐	전원 켜짐 / 사운드 바와 통신이 중단됨 (검색 중)
⑤ CONNECT (흰색) : 켜짐 STANDBY (빨간색) : 꺼짐	전원 켜짐 / 사운드 바에 연결됨
⑥ CONNECT (흰색) : 꺼짐 STANDBY (빨간색) : 깜박임	보호 회로가 작동되었습니다 . 서브우퍼를 보호하기 위해 전원이 켜지는 것을 방지합니다 . 전원 코드를 AC 콘센트에서 분리한 후 가장 가까운 Yamaha 공인 대리점 또는 서비스 센터에 문의하십시오 .

■ 펌웨어 업데이트

기능을 추가하거나 버그를 수정하기 위해 새 펌웨어가 제공될 수 있습니다 . 펌웨어 업데이트 방법에 대한 자세한 내용은 Yamaha 웹사이트에서 본 제품에 대한 정보 페이지를 참조하십시오 .

■ 제품 사양

앰프 부분	최대 정격 출력..... 100 W
스피커 부분	유형..... 베이스 리플렉스형 (자기 비자폐형) <p>드라이버..... 16 cm 콘 × 1</p> 주파수 응답.....34 Hz~120 Hz 임피던스.....3 Ω

무선 통신 기능	무선 주파수 대역..... 5 GHz <p>영국 및 유럽용 모델</p> 무선 주파수..... 5725 MHz ~ 5875 MHz 최대 출력 전원 (EIRP)..... 13.8 dBm(23.7 mW) 송신 범위.....약 10 m(간섭 없이)
-----------------	--

일반사항

전원	미국, 캐나다, 타이완 및 멕시코용 모델..... AC 100 ~ 120 V, 50/60 Hz <p>영국, 유럽 및 기타 지역용 모델..... AC 100 ~ 240 V, 50/60 Hz</p> 소비 전력..... 18 W 대기 소비 전력 (Network Standby) 미국, 캐나다, 타이완 및 멕시코용 모델.....2.0 W 영국, 유럽 및 기타 지역용 모델.....2.0 W
치수 (W × H × D)	187 × 407 × 409 mm
무게	9.4 kg

본 사용설명서의 내용은 발행일 현재 최신 사양을 기준으로 합니다 . 사용설명서의 최신 버전은 Yamaha 웹사이트에서 다운로드할 수 있습니다 .

IT	Manuale di istruzioni
----	-----------------------

Questo prodotto è un subwoofer dedicato che si connette in wireless alla soundbar Yamaha TRUE X BAR 40A (SR-X40A). Aggiunge ricchi toni bassi al suono della soundbar. Per ulteriori informazioni sulla connessione alla soundbar e le istruzioni per l’uso del prodotto con la soundbar, consultare anche la Guida per l’utente della soundbar.

1 Articoli inclusi

① Subwoofer
② Cavo di alimentazione
③ Manuale di istruzioni (il presente manuale)
④ Volantino sulla sicurezza

2 Nomi delle parti

① Porta bass reflex
② Diffusore
③ Presa di ingresso alimentazione CA
④ Indicatore CONNECT
⑤ Indicatore STANDBY
⑥ Pulsante SETUP
⑦ Presa UPDATE ONLY*

* Per l’aggiornamento del firmware del subwoofer. Per maggiori informazioni, fare riferimento alle istruzioni fornite con il firmware.

3 Installazione del subwoofer

Per evitare che il suono rifletta sulle pareti, installare il subwoofer a una distanza di almeno 20 cm dalle pareti e puntare il lato anteriore del subwoofer leggermente verso l’interno.

NOTA

Prima di installare il subwoofer, assicurarsi di leggere il Volantino sulla sicurezza in dotazione.

4 Collegamento del subwoofer all’alimentazione

NOTA

Prima di collegare il subwoofer all’alimentazione, assicurarsi di leggere il Volantino sulla sicurezza in dotazione.

Collegare il cavo di alimentazione in dotazione al subwoofer (**4a**) e a una presa di corrente CA (**4b**). Quando il subwoofer è collegato all’alimentazione, l’indicatore STANDBY sul lato posteriore del subwoofer si accende in rosso. Dopo circa un minuto, l’indicatore CONNECT inizia a lampeggiare rapidamente, e il subwoofer è in stato di attesa della connessione alla soundbar (**Ⓐ**). Per impostare manualmente in subwoofer in stato di attesa della connessione, tenere premuto il pulsante SETUP sul lato posteriore del subwoofer per almeno 5 secondi.

5 Connessione alla soundbar (operazione richiesta solo per la prima connessione)

1 Accendere la soundbar.

2 Tenere premuto il pulsante SETUP sul telecomando della soundbar per almeno cinque secondi. Una volta stabilita la connessione il subwoofer si accende (**Ⓑ**).

NOTA

- Quando si spegne la soundbar, si spegne contemporaneamente anche il subwoofer. Alla successiva accensione della soundbar, la stessa e il subwoofer saranno connessi automaticamente.
- Per terminare la connessione alla soundbar, tenere premuto il pulsante SETUP sul lato posteriore del subwoofer per almeno cinque secondi.
- Se non è possibile connettere il subwoofer alla soundbar, oppure se il suono viene interrotto, provare quanto segue.
 - Spostare il subwoofer e/o la soundbar in modo che siano più vicini tra di loro.
 - Installare la soundbar e il subwoofer posizionandoli in modo che tra di loro non siano presenti mobili in metallo.
 - Se nelle vicinanze è presente un dispositivo che emette onde elettromagnetiche, come un dispositivo LAN wireless, posizionare il subwoofer e la soundbar più lontani da tale dispositivo.
- Se la connessione alla soundbar viene interrotta per più di 20 minuti, il subwoofer si spegne (standby).
- Se la connessione non viene stabilita dopo aver eseguito la procedura sopra descritta, le versioni firmware del subwoofer e della sound bar potrebbero non essere compatibili tra loro. Aggiornare il firmware del subwoofer e della sound bar alla versione più recente.

6 Controllo dello stato tramite gli indicatori

Gli indicatori sul lato posteriore del subwoofer ne mostrano lo stato.

Visualizzazione dell’indicatore	Stato del subwoofer
① CONNECT (bianco): Spento STANDBY (rosso): Acceso	Accensione in corso dallo stato collegato all’alimentazione / Non collegato alla sound bar
② CONNECT (bianco): Lampeggiante	Spento (standby) / Connessione alla soundbar <ul style="list-style-type: none">Lampeggio lento: ricerca Lampeggio rapido: in stato di attesa della connessione alla soundbar / connessione alla soundbar in corso
STANDBY (rosso): Acceso	
③ CONNECT (bianco): Acceso STANDBY (rosso): Acceso	Spento / Connesso alla soundbar
④ CONNECT (bianco): Lampeggio lento STANDBY (rosso): Spento	Acceso / Comunicazione con la soundbar interrotta (ricerca in corso)
⑤ CONNECT (bianco): Acceso STANDBY (rosso): Spento	Acceso / Connesso alla soundbar
⑥ CONNECT (bianco): Spento STANDBY (rosso): Lampeggiante	Si è attivato il circuito di protezione. Per proteggere il subwoofer, ne viene impedita l’accensione. Scollegare il cavo di alimentazione dalla presa di corrente CA e contattare il rivenditore o il centro di assistenza Yamaha autorizzato più vicino.

■ Aggiornamento del firmware

Nuovo firmware può venire fornito per aggiungere funzionalità o correggere errori.

Per maggiori informazioni su come aggiornare il firmware, consultare la pagina con le informazioni relative a questo prodotto nel sito web di Yamaha.

■ Dati tecnici

Sezione amplificatore	Massima potenza di uscita nominale..... 100 W
Sezione diffusori	Tipo.....Bass reflex (senza schermatura magnetica) <p>Driver.....Cono da 16 cm × 1</p> Risposta in frequenza.....Da 34 Hz a 120 Hz Impedenza..... 3 Ω
Funzione di comunicazione wireless	Banda di frequenza radio.....5 GHz <p>Modelli per Regno Unito ed Europa</p> Frequenza radio.....Da 5725 MHz a 5875 MHz Potenza di uscita massima (EIRP).....13,8 dBm (23,7 mW)
Generali	Portata di trasmissione.....Circa 10 m (senza interferenze)
Alimentazione	Modelli per U.S.A., Canada, Taiwan e MessicoDa 100 a 120 V CA, 50/60 Hz <p>Modelli per Regno Unito, Europa e altre aree.....Da 100 a 240 V CA, 50/60 Hz</p> Consumo elettrico..... 18 W Consumo elettrico in standby (standby di rete) Modelli per U.S.A., Canada, Taiwan e Messico2,0 W Modelli per Regno Unito, Europa e altre aree.....2,0 W
Dimensioni (L x A x P)	187 × 407 × 409 mm
Peso	9,4 kg

I contenuti del presente Manuale di istruzioni si riferiscono alle specifiche più aggiornate alla data di pubblicazione. La versione più recente del Manuale di istruzioni è disponibile per il download dal sito web di Yamaha.