



DEEBOT X2 OMNI

Instruction Manual

Wichtige Sicherheitshinweise

WICHTIGE SICHERHEITSHINWEISE

Beim Gebrauch eines elektrischen Geräts sind einige grundlegende Sicherheitshinweise zu beachten. Dazu gehören die folgenden Hinweise:

LIES ALLE ANWEISUNGEN VOR GEBRAUCH DIESES GERÄTS.

BEWAHRE DIESE ANLEITUNG AUF.

1. Dieses Gerät ist zur Verwendung durch Kinder ab acht Jahren oder durch Personen mit eingeschränkten physischen, sensorischen oder geistigen Fähigkeiten bzw. fehlenden Erfahrungen und Kenntnissen geeignet, sofern sie dabei beaufsichtigt oder bezüglich der sicheren Handhabung des Geräts angeleitet werden und die damit verbundenen Gefahren verstanden haben. Kinder dürfen nicht mit dem Gerät spielen. Reinigung und anwenderseitige Wartung dürfen nicht durch unbeaufsichtigte Kinder erfolgen.
2. Räume den zu reinigenden Bereich frei. Entferne Netzkabel und kleine Gegenstände, in denen sich das Gerät verfangen könnte, vom Boden.

Lege Teppichfransen unter den Teppich, und achte darauf, dass Vorhänge, Tischdecken u. Ä. nicht bis zum Boden herunterhängen.

3. Wenn sich im zu reinigenden Bereich Absätze in Form von Stufen oder Treppen befinden, ist das Gerät so zu bedienen, dass die Stufe erkannt wird, ohne dass das Gerät über die Kante fällt. Es kann erforderlich sein, eine physische Barriere an der Kante anzubringen, um ein Herunterfallen des Geräts zu verhindern. Stelle sicher, dass die physische Barriere keine Stolperfalle darstellt.
4. Verwende das Gerät nur gemäß der Beschreibung in dieser Bedienungsanleitung. Verwende nur empfohlene bzw. vom Hersteller angebotene Zubehörteile.
5. Stelle sicher, dass die Spannung der Stromquelle mit der auf dem Typenschild der Dockingstation angegebenen Netzspannung übereinstimmt.
6. Verwende das Gerät AUSSCHLIEßLICH für INNENRÄUME im Haushalt. Verwende das Gerät nicht im Freien oder für kommerzielle oder industrielle Anwendungen.
7. Benutze nur den aufladbaren Original-Akku und die Dockingstation, die vom Hersteller mit dem

- Gerät mitgeliefert wurde. Nicht wiederaufladbare Batterien sind nicht zulässig.
8. Verwende das Gerät nicht ohne Staubbehälter bzw. Filter.
 9. Verwende das Gerät nicht in Bereichen, in denen sich brennende Kerzen oder zerbrechliche Gegenstände befinden.
 10. Verwende das Gerät nicht in extrem heißen oder kalten Umgebungen (unter $-5\text{ }^{\circ}\text{C}$ oder über $40\text{ }^{\circ}\text{C}$).
 11. Halte Haare, lose Kleidung, Finger und sonstige Körperteile von Öffnungen und sich bewegenden Teilen fern.
 12. Verwende das Gerät nicht in Räumen, in denen Babys oder Kinder schlafen.
 13. Verwende das Gerät nicht auf feuchten Flächen oder auf Flächen mit stehendem Wasser.
 14. Achte darauf, dass das Gerät keine größeren Gegenstände wie Steine, große Papierstückchen oder sonstige Gegenstände aufnimmt, die das Gerät verstopfen könnten.
 15. Verwende das Gerät nicht, um entzündliche oder brennbare Materialien wie Benzin, Drucker- oder Kopierertoner aufzunehmen, und nicht in Bereichen, in denen diese Materialien anzutreffen sind.
 16. Verwende das Gerät nicht, um Zigaretten, Streichhölzer, heiße Asche oder sonstige brennende, qualmende oder brandauslösende Gegenstände aufzunehmen.
 17. Stecke keine Gegenstände in die Ansaugöffnung. Lasse das Gerät nicht mit verstopfter Ansaugöffnung arbeiten. Halte die Ansaugöffnung frei von Staub, Flusen, Haaren oder sonstigen den Luftstrom behindernden Materialien.
 18. Achte darauf, dass das Netzkabel nicht beschädigt wird. Ziehe oder trage das Gerät bzw. die Dockingstation nicht am Netzkabel, verwende das Netzkabel nicht als Griff, klemme das Netzkabel nicht in einer Tür ein, und ziehe es nicht über scharfe Ecken oder Kanten. Achte darauf, dass das Gerät nicht über das Netzkabel fährt. Halte das Netzkabel von heißen Flächen fern.
 19. Wenn das Netzkabel beschädigt ist, muss es durch den Hersteller oder dessen Kundendienst ausgewechselt werden, damit keine Gefahren davon ausgehen.
 20. Verwende die Dockingstation nicht, wenn sie beschädigt ist. Das Netzteil darf nicht repariert oder weiterverwendet werden, wenn es beschädigt oder defekt ist.

21. Verwende das Gerät nicht, wenn das Netzkabel oder die Steckdose beschädigt ist. Verwende das Gerät oder die Dockingstation nicht, wenn es bzw. sie nicht einwandfrei funktioniert, heruntergefallen ist, beschädigt wurde, im Freien gelassen wurde oder mit Wasser in Berührung gekommen ist. Die Reparatur muss durch den Hersteller oder dessen Kundendienst durchgeführt werden, um Gefahren zu vermeiden.
 22. Schalte das Gerät vor dem Reinigen oder Warten durch Betätigen des Ein-/Ausschalters AUS.
 23. Vor dem Reinigen oder Warten der Dockingstation muss der Stecker aus der Steckdose gezogen werden.
 24. Entferne vor dem Entsorgen des Geräts den Akku. Nimm hierzu das Gerät aus der Dockingstation, und schalte es aus (Betriebschalter auf AUS).
 25. Vor dem Entsorgen des Geräts ist der Akku entsprechend den örtlichen Gesetzen und Vorschriften zu entfernen und zu entsorgen.
 26. Gebrauchte Akkus sind entsprechend den örtlichen Gesetzen und Vorschriften zu entsorgen.
 27. Verbrenne das Gerät nicht, auch wenn es stark beschädigt ist. Die Akkus können im Feuer explodieren.
 28. Wenn die Dockingstation längere Zeit nicht benutzt wird, ist sie vom Stromnetz zu trennen.
 29. Verwende das Gerät immer gemäß den Anweisungen in dieser Bedienungsanleitung. Ecovacs Home Service Robotics übernimmt keine Haftung für Verletzungen und Schäden, die durch unsachgemäße Nutzung entstehen.
 30. Der Roboter enthält Akkus, die nur durch geschultes Personal ausgewechselt werden dürfen. Zum Auswechseln oder Entfernen des Roboter-Akkus wende dich bitte an den Kundendienst.
 31. Wenn der Roboter längere Zeit nicht benutzt wird, schalte ihn zur Aufbewahrung aus. Trenne außerdem die Dockingstation vom Netz.
 - 32. WARNUNG:** Verwende zum Wiederaufladen des Akkus ausschließlich das mit dem Gerät mitgelieferte abnehmbare Netzteil CH2229.
- Der für das Netzteil CH2229 geeignete Lithium-Akkutyp hat max. 8 Zellen und eine max. Nennspannung von 14,4 V sowie eine Nennkapazität von 5.900 mAh. Vor dem Entsorgen des Geräts ist der Akku entsprechend den örtlichen Gesetzen und

Vorschriften zu entfernen und zu entsorgen.

Um den Anforderungen der HF-Strahlenbelastungsrichtlinien zu entsprechen, ist beim Betrieb dieses Gerätes ein Mindestabstand von 20 cm zwischen dem Gerät und Personen einzuhalten.

Um die Einhaltung der Richtlinien zu gewährleisten, sollte der Abstand beim Betrieb nicht geringer sein. Die für diesen Sender verwendete Antenne darf nicht in Verbindung mit anderen Antennen oder Sendern aufgestellt werden.

Geräteaktualisierung

In der Regel werden einige Geräte alle zwei Monate aktualisiert, aber das muss nicht auf jedes Gerät zutreffen.

Einige Geräte, insbesondere solche, die vor mehr als drei Jahren in den Handel kamen, werden nur aktualisiert, wenn eine kritische Schwachstelle gefunden wurde und behoben wird.

	Kurzschlussfester Sicherheitstransformator
	Schaltnetzteil
	Nur zur Verwendung in Innenräumen vorgesehen
	Gleichstrom
	Wechselstrom
	Vorsicht: heiße Oberfläche
	Dieses Produkt entspricht den geltenden EU-Richtlinien.
	Lies bitte vor dem Laden die Anweisungen.
	Dieses Produkt entspricht der geltenden Gesetzgebung des Vereinigten Königreichs.
	Polarität des Ladeanschlusses
	Träge Miniatur- Sicherungsverbindung

Für EU-Länder

Informationen zur EU-Konformitätserklärung findest du unter <https://www.ecovacs.com/global/compliance>.

Für das Vereinigte Königreich

Informationen zur Konformitätserklärung für das Vereinigte Königreich findest du unter <https://www.ecovacs.com/global/compliance>.



Ordnungsgemäße Entsorgung dieses Produkts

Diese Kennzeichnung gibt an, dass das Produkt EU-weit nicht mit dem Hausmüll entsorgt werden darf. Recycle das Gerät verantwortungsvoll, um die nachhaltige Wiederverwendung der Materialien zu unterstützen und mögliche Umwelt- oder Gesundheitsschäden durch eine unkontrollierte Abfallentsorgung zu vermeiden. Verwende zum Recyceln deines gebrauchten Geräts entsprechende Rückgabe- und Sammelsysteme, oder wende dich an den Händler, bei dem du das Gerät gekauft hast. Er kann das Produkt sicher entsorgen. Die Fernüberwachung ist ausschließlich für die private Nutzung in nicht öffentlichen, privaten Orten zum reinen Selbstschutz und zur alleinigen Kontrolle bestimmt. Bitte beachte bei der Nutzung die geltenden Datenschutzgesetze. Unzulässig ist die Überwachung öffentlicher Orte, insbesondere im Heimlichen und/oder seitens des Arbeitgebers ohne berechtigte Gründe. Für eine solche unberechtigte Nutzung übernimmt ausschließlich der Benutzer die Verantwortung und das Risiko.

Konformitätserklärung für die Europäische Union

Informationen für Anwender zur Entsorgung von Elektro- und Elektronikmüll



Dieses Symbol auf dem Produkt oder der Verpackung weist darauf hin, dass gebrauchte elektrische und elektronische Geräte nicht mit dem unsortierten Hausmüll entsorgt werden dürfen. Für eine ordnungsgemäße Behandlung bist du dafür verantwortlich, deine Altgeräte an die dafür vorgesehenen Sammelstellen zu übergeben.

Eine ordnungsgemäße Entsorgung dieses Gerätes trägt dazu bei, wertvolle Ressourcen einzusparen und mögliche negative Auswirkungen auf die menschliche Gesundheit und die Umwelt zu vermeiden, die andernfalls durch unsachgemäße Behandlung von Abfällen entstehen können.

Für die Rückgabe deines gebrauchten Geräts verwende bitte das Rückgabe- und Abholungssystem oder wende dich an den Händler, bei dem das Produkt gekauft wurde. Dieser nimmt es kostenlos zurück. Weitere Informationen zur nächstgelegenen Abholstelle erhältst du bei deiner örtlichen Behörde.

Bei einer unsachgemäßen Entsorgung dieses Abfalls können gemäß nationaler Gesetzgebung Strafen verhängt werden.

Informationen zur Entsorgung gebrauchter Akkus



Dieses Symbol bedeutet, dass Batterien und Akkus am Ende ihrer Lebensdauer nicht mit dem unsortierten Hausmüll entsorgt werden dürfen. Deine Mitwirkung ist ein wichtiger Teil der Bemühungen, die Auswirkungen von Batterien und Akkus auf die Umwelt und die menschliche Gesundheit zu minimieren. Du kannst dieses Gerät oder die darin enthaltenen Batterien oder Akkus für eine ordnungsgemäße Wiederverwertung bei deinem Anbieter oder einer dafür vorgesehenen Sammelstelle kostenlos zurückgeben.

Eine ordnungsgemäße Entsorgung dieses Gerätes trägt dazu bei, wertvolle Ressourcen einzusparen und mögliche negative Auswirkungen auf die menschliche Gesundheit und die Umwelt zu vermeiden, die andernfalls durch unsachgemäße Behandlung von Abfällen entstehen können.

Bei einer unsachgemäßen Entsorgung dieses Abfalls können gemäß nationaler Gesetzgebung Strafen verhängt werden.

Es gibt separate Sammelsysteme für gebrauchte Batterien und Akkus.

Entsorge Batterien und Akkus ordnungsgemäß bei deiner örtlichen Müllsammelstelle/Recyclingstelle.

Richtlinie zur Beschränkung der Verwendung bestimmter gefährlicher Stoffe in Elektro- und Elektronikgeräten (RoHS)

Ecovacs Home Service Robotics Co., Ltd. erklärt hiermit, dass der gesamte Artikel, einschließlich der Zubehörteile (Kabel, Leitungen usw.), die Anforderungen der RoHS-Richtlinie 2011/65/EU und der delegierten Richtlinie der Kommission (EU) 2015/863 zur Beschränkung der Verwendung bestimmter gefährlicher Stoffe in Elektro- und Elektronikgeräten erfüllt („RoHS Recast“ oder „RoHS 2.0“).

Funkanlagenrichtlinie

Ecovacs Home Service Robotics Co., Ltd. erklärt hiermit, dass der in diesem Abschnitt aufgeführte Artikel den grundlegenden Anforderungen und anderen diesbezüglichen Bestimmungen der Funkanlagenrichtlinie 2014/53/EU entspricht.

Bevollmächtigte Vertretung für Europa:



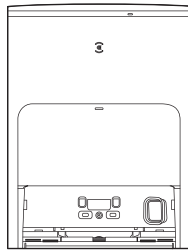
ECOVACS Europe GmbH
Holzstraße 2 | D-40221 Düsseldorf | Deutschland

Ecovacs Home Service Robotics Co., Ltd. erklärt hiermit, dass der Artikel den grundlegenden Anforderungen und weiteren ihn betreffenden Bestimmungen der RoHS-Richtlinie 2011/65/EU sowie der ergänzten delegierten Richtlinie der Kommission (EU) 2015/863 und der Funkanlagenrichtlinie 2014/53/EU entspricht. Die Konformitätserklärung kann unter folgender Website eingesehen werden: <https://www.ecovacs.com/global/compliance>.

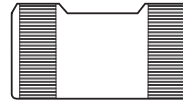
LIEFERUMFANG



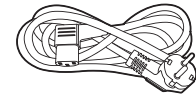
Roboter



OMNI-Station



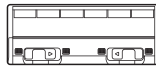
Basis



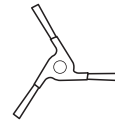
Netzkabel



Frei bewegliche Gummibürste



Abdeckung für die frei bewegliche Gummibürste



Seitenbürste



Bedienungsanleitung

Hinweis: Abbildungen dienen nur als Referenz und können vom tatsächlichen Erscheinungsbild des Produkts abweichen. Produktdesign und technische Daten können ohne Vorankündigung geändert werden.

PRODUKTZEICHNUNG

1 Roboter

Taste am DEEBOT

Kurzes Drücken: Start/Pause

Längeres Drücken über 3 Sekunden:

Zurück zum Aufladen

Kamerakontrollleuchte

Obere Abdeckung

TrueDetect
3D-Sensor

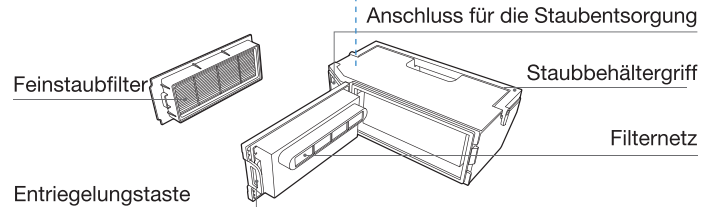
AIKI-Kamera

Anti-Kollisionssensoren und
Stoßschiene

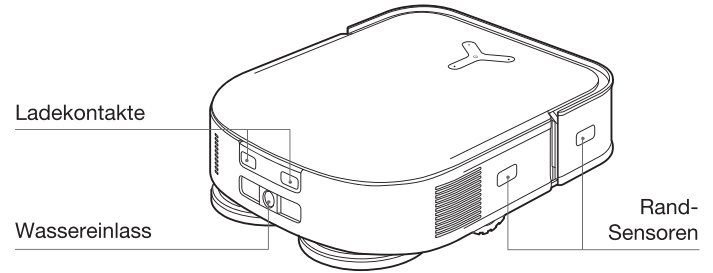
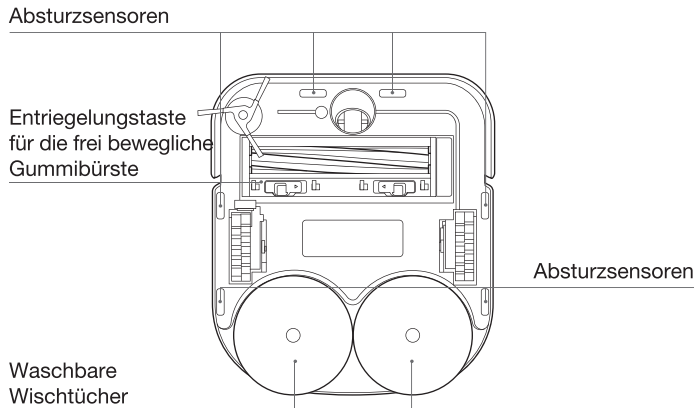
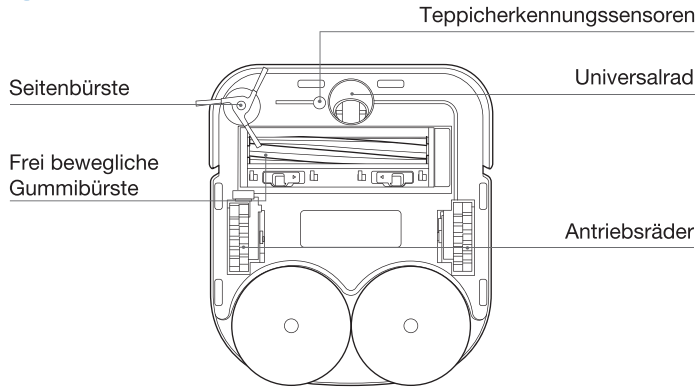
Festkörper-
LiDAR

- Drücke die Reset-Taste. Der Assistent YIKO hilft dir dann dabei, den DEEBOT mit deinem Mobiltelefon zu verbinden.
- Auf Werkseinstellungen zurücksetzen: Halte die Reset-Taste 5 Sekunden lang gedrückt.

2 Staubbehälter



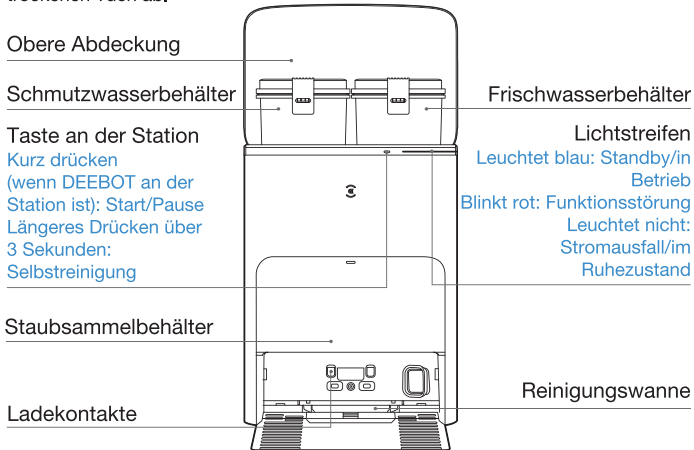
3 Ansicht von unten



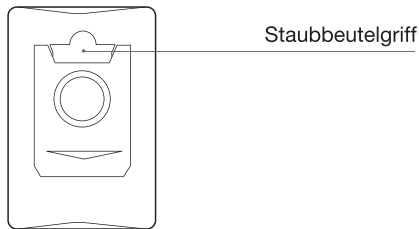
4 Station (Vorderseite)

Hinweis:

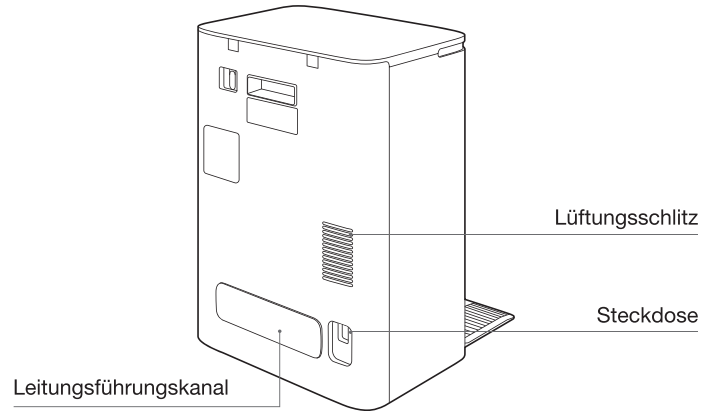
- Wenn der Lichtstreifen rot blinkt, prüfe bitte über die App ECOVACS HOME, was die Ursache ist.
- Wenn der DEEBOT nicht lädt, wische die Ladekontakte mit einem sauberen und trockenen Tuch ab.



5 Staubbeutel



6 Station (Rückseite)

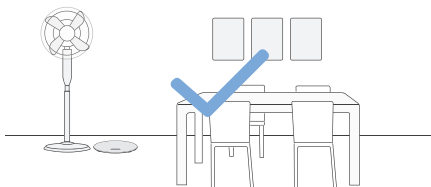


SENSOREN

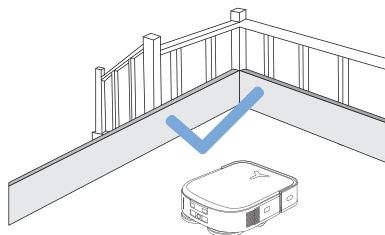
Name	Funktionsbeschreibung
Festkörper-LiDAR	Mit der Laserbereichsmessung, die den Abstand zwischen dem DEEBOT und der Umgebung durch den Zeitunterschied der Reflexion misst, kann der Sensor Objekte in der Umgebung zuordnen, während der DEEBOT sich bewegt. Der Erkennungsradius beträgt 10 m.
Mikrofon	Die Membran wird durch einfallende Schallwellen, verursacht durch die menschliche Stimme, bewegt. So sind Sprachaufzeichnungen möglich. Außerdem kann der DEEBOT per Sprachsteuerung zugewiesene Aufgaben durchführen. Aktivierung möglich im Abstand von 5 m.
TrueDetect 3D-Sensor	Der Sensor sendet Infrarotstrahlen und erkennt das Licht, das durch Hindernissen vor ihm reflektiert wird. Mit der Infrarot-Bereichsmessung, die mittels Zeitunterschied der Reflexion den Abstand zwischen dem DEEBOT und Objekten in der Umgebung misst, kann der Sensor Hindernisse in der Nähe erkennen und meiden. Der Messbereich liegt bei 0,8 m.
AIVI-Kamera	Mit der Umgebungs-Bildersammlung kann die AIVI-Kamera Videoaufnahmen realisieren und so beim Erstellen der 3D-Karte unterstützen. Der Remote-Sprachanruf wird durch die Interaktion mit dem Mikrofon erkannt. Sichtfeld: vertikal 112°, horizontal 138°.
Absturzsensoren	Dank der Infrarot-Bereichsmessung, die mithilfe des Infrarotsensors an der Unterseite des DEEBOT den Abstand zwischen der Unterseite des Geräts und dem Boden erkennt, bewegt sich der DEEBOT nicht vorwärts, wenn er sich Stufen nähert (zum Beispiel bei weißen Böden und einer Höhe von mehr als 55 mm oder bei schwarzen Böden und einer Höhe von mehr als 30 mm) oder der identifizierte Abstand den voreingestellten Wert überschreitet, wodurch der Fallschutz realisiert wird.
Teppicherkennungssensoren	Die Ultraschallsonde kann Ultraschallwellen mit einer Frequenz von 300 kHz abgeben. Die Energie der Ultraschallwellen wird vom Teppich absorbiert. Wenn die reflektierte Energie unter dem Schwellenwert liegt, erkennt der DEEBOT, dass es sich um einen Teppichboden handelt.
Kollisionsschutzsensor	Wenn das übertragene Signal durch ein Hindernis blockiert wird, kann der Signalempfänger das Signal nicht empfangen. Dieses Prinzip hilft dem DEEBOT, Hindernisse zu meiden, wenn er auf diese zusteuert.
Rand-Sensor	Mit der ToF-Abstandsmessung kann der DEEBOT den Abstand zwischen dem Gerät und Objekten rechts vom Gerät erkennen. Befindet sich rechts neben dem Gerät ein Hindernis, führt der DEEBOT eine Randreinigung durch, um keine Bereiche auszulassen und gleichzeitig auch Kollisionen zu vermeiden.

VOR DEM REINIGEN

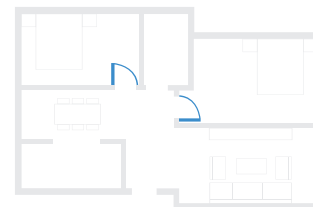
Stelle Möbel wie Stühle im zu reinigenden Bereich an den für sie vorgesehenen Platz.



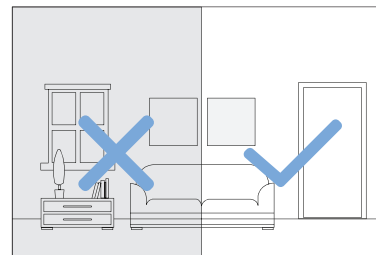
Es kann erforderlich sein, eine physische Barriere an der Kante einer Stufe anzubringen, um ein Herunterfallen des Geräts zu verhindern.



Stelle bei der ersten Verwendung sicher, dass jede Tür geöffnet ist, damit der DEEBOT dein Haus vollständig erkunden kann.



Vergewissere dich, dass die zu reinigenden Bereiche gut beleuchtet sind, damit die AIVI-Kamera ordnungsgemäß funktioniert. Entferne Netzkabel und kleine Gegenstände vom Boden, um die Reinigungseffizienz zu gewährleisten.





Entferne Gegenstände wie Kabel, Tücher, Hausschuhe usw. vom Boden, um die Reinigungseffizienz zu verbessern.



Schlage vor dem Gebrauch des Geräts auf einem Vorleger mit Fransen die Kanten des Vorlegers um.



Stehe bitte nicht an engen Stellen wie etwa in Fluren, und achte darauf, die AIVI-Kamera nicht zu blockieren.



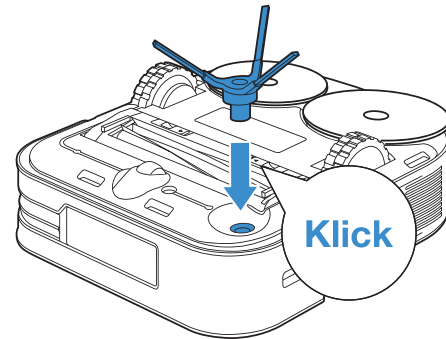
Reinige die AIVI-Kamera und den TrueMapping-Abstandssensor mit einem sauberen Tuch, und verwende kein Reinigungsmittel oder Reinigungsspray.

KURZANLEITUNG

Entferne vor der Verwendung des DEEBOT alle Schutzmaterialien.

Installation

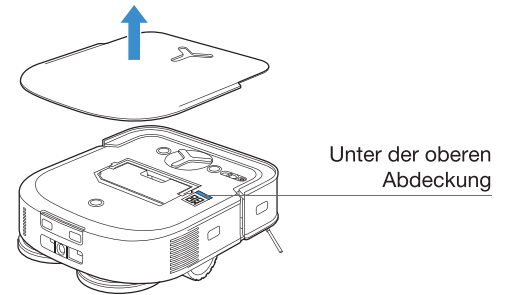
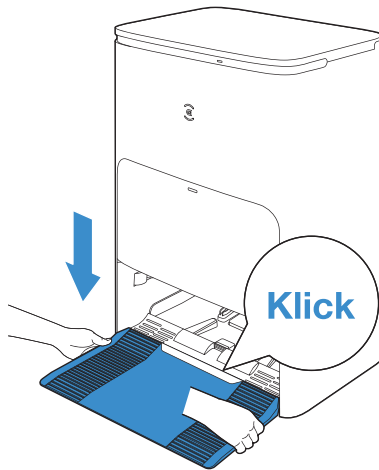
Das Klickgeräusch zeigt an, dass das System richtig installiert wurde.



HERUNTERLADEN DER APP ECOVACS HOME

Wir empfehlen dir, deinen DEEBOT über die App ECOVACS HOME zu steuern, um alle verfügbaren Funktionen nutzen zu können.

1. Scanne den QR-Code unter der oberen Abdeckung, um die App herunterzuladen.





2. Suche nach der App ECOVACS HOME, um sie herunterzuladen.



VERBINDE DEEBOT MIT DER APP

1. Über Bluetooth:

Aktiviere Bluetooth am DEEBOT und auf deinem Mobiltelefon. Erlaube der App den Zugriff auf die Bluetooth-Funktionen deines Mobiltelefons. Tippe auf , um den QR-Code auf dem DEEBOT zu scannen, oder tippe in der App auf , um einen DEEBOT in der Nähe zu finden.

2. Über WLAN:


Du kannst den DEEBOT über WLAN mit der App verbinden, indem du Bluetooth in der App ignorierst.

Hinweis: Der DEEBOT unterstützt kein 5-GHz-Netz. Bitte nutze eine Bluetooth-Verbindung, um ein optimales Erlebnis zu gewährleisten.

Anforderungen an das WLAN-Netzwerk:

- Verwende ein 2,4-GHz- oder ein kombiniertes 2,4-/5-GHz-Netzwerk.
- Dein Router unterstützt 802.11b/g/n und das IPv4-Protokoll.
- Verwende kein VPN (Virtual Private Network) und keinen Proxy-Server.
- Verwende kein unsichtbares Netzwerk.
- Verwende WPA und WPA2 mit TKIP-, PSK- oder AES/CCMP-Verschlüsselung.
- WEP EAP (Enterprise Authentication Protocol) wird nicht unterstützt.
- Verwende die WLAN-Kanäle 1–11 in Nordamerika bzw. die Kanäle 1–13 außerhalb von Nordamerika (Einzelheiten erfährst du bei der lokalen Aufsichtsbehörde).
- Wenn du einen Netzwerk-Extender/Repeater verwendest, sind der Netzwerkname (SSID) und das Passwort identisch mit deinem primären Netzwerk.
- Aktiviere WPA2 auf deinem Router.

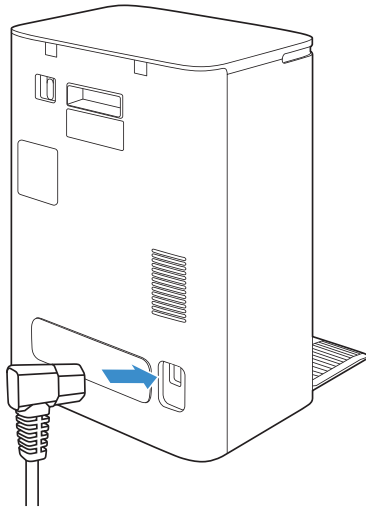
WLAN-Anzeige

	Blinkt blau:	Es besteht keine WLAN-Verbindung.
	Leuchtet blau:	Die WLAN-Verbindung wurde hergestellt.

Bitte beachte, dass Benutzer die ECOVACS HOME-App herunterladen und verwenden müssen, um intelligente Funktionen wie den Fernstart, die Sprachinteraktion, die Anzeige von 2D/3D-Karten und -Steuerungseinstellungen sowie die personalisierte Reinigung (je nach Produkt) nutzen zu können. Die App wird regelmäßig aktualisiert. Du musst unserer Datenschutzrichtlinie und Benutzervereinbarung zustimmen, bevor wir einige deiner grundlegenden und erforderlichen Informationen verarbeiten und dir die Nutzung des Produkts ermöglichen können. Wenn du unserer Datenschutzrichtlinie und Benutzervereinbarung nicht zustimmst, stehen dir einige der oben genannten intelligenten Funktionen über die App ECOVACS HOME nicht zur Verfügung. Du kannst jedoch weiterhin die grundlegenden Funktionen dieses Produkts im manuellen Betrieb nutzen.

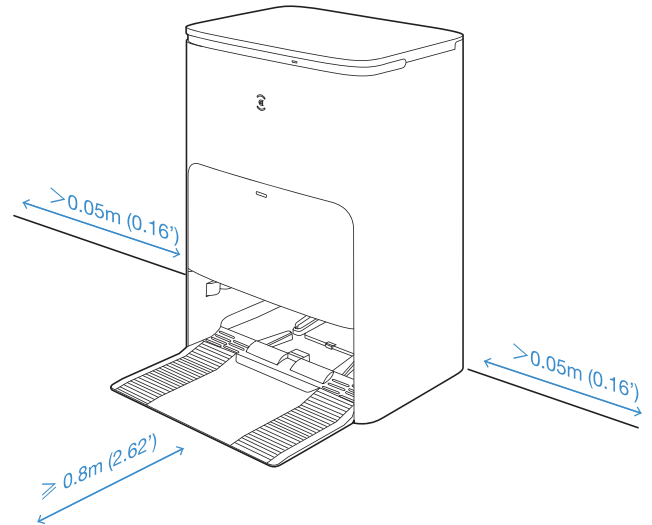
AUFLADEN DES DEEBOT

1 Setze die Station zusammen.



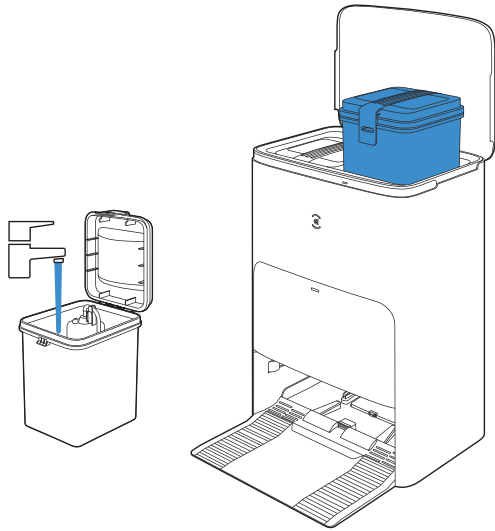
2 Stelle die Dockingstation auf.

Halte die Umgebung der Station frei von Gegenständen, insbesondere von Objekten mit reflektierenden Oberflächen.



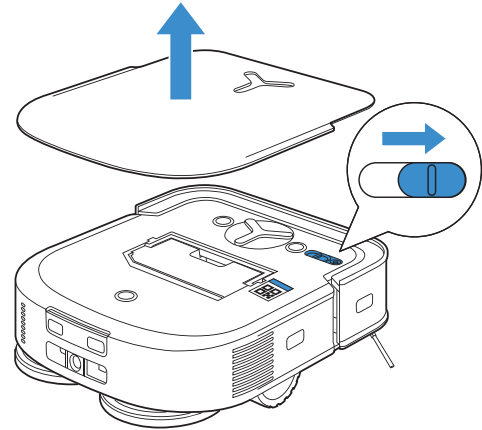
- Wenn sich in der Nähe der Station reflektierende Objekte wie Spiegel und reflektierende Sockelleisten befinden, sollten die unteren 14 cm davon abgedeckt werden.
- Stell die Station nicht in direktem Sonnenlicht auf.
- Es wird empfohlen, die Station auf einem harten Boden zu platzieren, um sämtliche Funktionen des Roboters nutzen zu können.
- Platziere die Station an einem Ort mit starkem WLAN-Signal.

3 Befülle den Frischwasserbehälter mit Wasser.



Hinweis: Wir empfehlen, die DEEBOT-Reinigungslösung von ECOVACS zu verwenden (separat erhältlich). Die Verwendung anderer Reinigungsmittel kann dazu führen, dass der DEEBOT ausrutscht, der Wassertank blockiert wird und andere Probleme auftreten.

4 Schalte das Gerät durch Umlegen des Ein-/Ausschalters ein.

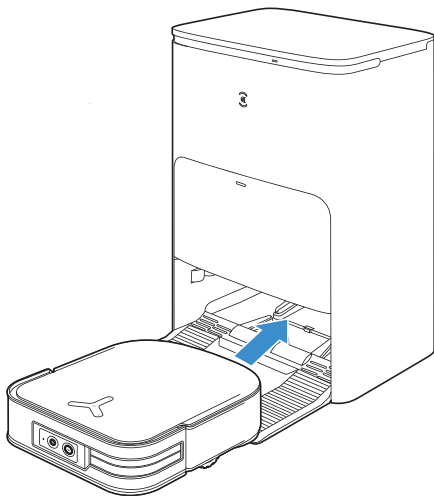


Hinweis: „I“ = EIN, „O“ = AUS.

- Der DEEBOT kann nicht aufgeladen werden, wenn er ausgeschaltet ist (Betriebsschalter auf AUS).
- Wir empfehlen, den DEEBOT eingeschaltet zu lassen (Ein-/Ausschalter EIN) und ihn aufzuladen, wenn er gerade keine Reinigung durchführt.

5 Lade den DEEBOT

Stelle sicher, dass die Ladestation an die Stromversorgung angeschlossen ist. Fordere den DEEBOT über die App ECOVACS HOME oder per Sprachbefehl auf, zum Aufladen zur Station zu fahren.



- Es wird empfohlen, dass der DEEBOT die Reinigung von der Station aus startet. Bewege die Station nicht während der Reinigung.

6 Betrieb des DEEBOT

1. Erstelle eine Karte

Weise den DEEBOT über die App ECOVACS HOME oder per Sprachbefehl an, eine Karte zu erstellen.

Wenn du zum ersten Mal eine Karte erstellst, folge dem DEEBOT, um kleinere Probleme zu vermeiden.


Im Rahmen der Kartenerstellung erkundet der DEEBOT automatisch deine häusliche Umgebung. Der Weg des DEEBOT beim Erkunden unterscheidet sich möglicherweise vom Weg bei der Reinigung.

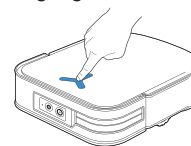
Richte über die App eine virtuelle Grenze ein. Map (Karte) >  > Virtual Boundary (Virtuelle Grenze)

2. Starte den Saugvorgang.

Der DEEBOT erkennt beim Wischen, um welche Bodenart es sich handelt.

Wenn er auf Teppiche trifft, kann der DEEBOT so die Wischtücher automatisch anheben. Bitte verwende den DEEBOT nicht auf Teppichen mit groben Fasern, die länger als 10 mm sind. Wir empfehlen Teppiche, welche grobe Fasern haben, die länger als 10 mm sind, während der Reinigung zusammenzulegen oder mit Hilfe der ECOVACS HOME App als betretungsfreie Zone zu kennzeichnen.


Bitte Sorge vor dem ersten Saugvorgang dafür, dass sich der DEEBOT an der Station befindet und vollständig aufgeladen ist. Tippe auf dem DEEBOT auf , um den Vorgang zu starten.

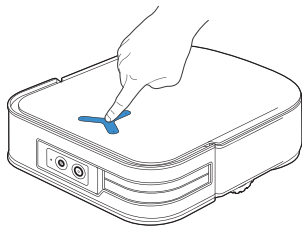


Hinweis:


- Entferne die waschbaren Wischtücher nicht zu häufig.
- Verwende keinen Lappen oder andere Gegenstände, die die Wischtuchplatten verkratzen könnten.
- Wenn die App ECOVACS HOME eine Benachrichtigung anzeigt, dass die Wischtücher ausgetauscht werden müssen, tausche sie zeitnah aus. Entdecke weiteres Zubehör in der ECOVACS HOME-App oder unter <https://www.ecovacs.com/global>.

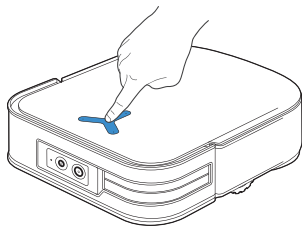
3. Pause

Tippe auf dem DEEBOT auf , um während eines Saugvorgangs eine Pause einzulegen.




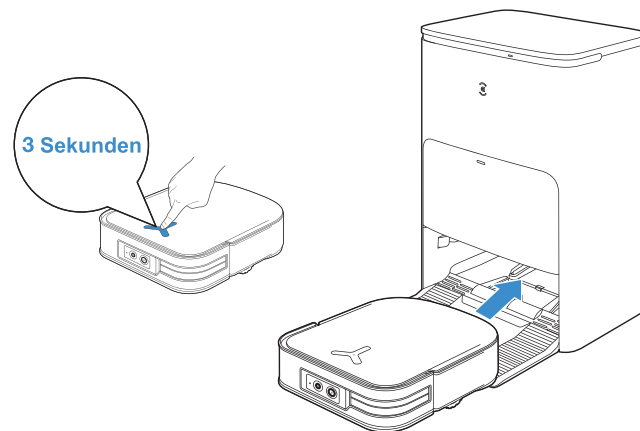
4. Erwecke den DEEBOT aus dem Ruhezustand.

Die Kontrollleuchte erlischt, wenn der DEEBOT einige Minuten pausiert. Drücke auf dem DEEBOT auf , um den Ruhemodus zu beenden. Pausiert die Arbeit bereits etwa eine Stunde, wechselt der DEEBOT gegebenenfalls in den Standby-Modus.



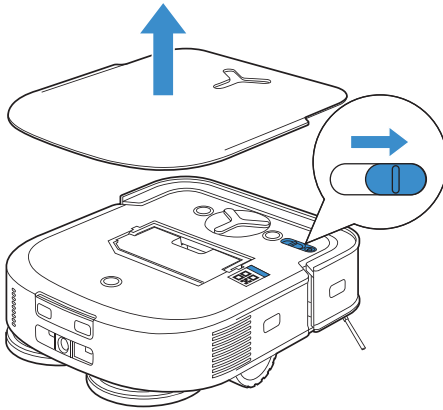
5. Zurück zur Station

Fordere den DEEBOT über die App ECOVACS HOME oder per Sprachbefehl auf, zum Aufladen zur Station zu fahren. Auch durch längeres Drücken von  auf dem DEEBOT für drei Sekunden kannst du ihn zur Station zurückrufen.





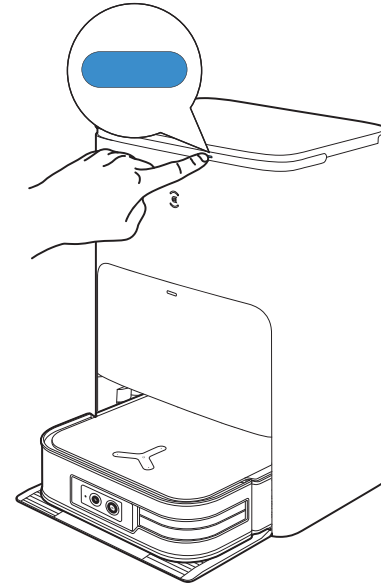
6. Ruhezustand

Der DEEBOT wechselt in den Ruhezustand, um den Akku zu schützen, wenn sich der DEEBOT für etwa 5 Stunden außerhalb der Station aufhält. Um den DEEBOT aus dem Ruhezustand zu aktivieren, schalte ihn zunächst AUS und dann wieder EIN.



7 Station

Wenn sich der DEEBOT an der Station befindet, drücke kurz auf , um ihn zu starten/zu pausieren. Drücke länger auf , um eine Selbstreinigung der Station zu starten.



REGELMÄSSIGE WARTUNG

Um die maximale Leistung des DEEBOT dauerhaft zu gewährleisten, führe Wartungsaufgaben und den Austausch der Teile gemäß der nachfolgend angegebenen Häufigkeit aus.

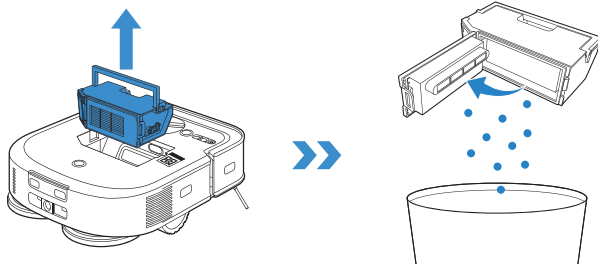
Roboterbauteil	Wartungshäufigkeit	Austauschhäufigkeit
Waschbares Wischtuch	/	Alle ein bis zwei Monate
Staubbeutel	/	Alle zwei bis drei Monate
Seitenbürste	Einmal alle zwei Wochen	Alle drei bis sechs Monate
Frei bewegliche Gummibürste	Einmal wöchentlich	Alle sechs bis zwölf Monate
Feinstaubfilter	Einmal wöchentlich	Alle drei bis sechs Monate
TrueDetect 3D-Sensor AIVI-Kamera Universalrad Absturzsensoren Stoßschiene Ladekontakte Festkörper-LiDAR	Ungefähr monatlich	/
Reinigungswanne	Einmal alle zwei Wochen	/
Frischwasserbehälter	Einmal alle drei Monate	/
Schmutzwasserbehälter	Einmal pro Monat	/
Staubsammelbehälter	Einmal wöchentlich	/
Station	Einmal wöchentlich	/

Schalte den DEEBOT aus, und trenne die Station vom Netz, bevor du Reinigungs- oder Wartungsarbeiten am Roboter durchführst.

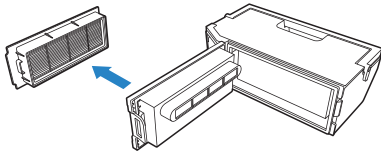
Hinweis: ECOVACS stellt verschiedene Ersatz- und Zubehörteile her. Wende dich an den Kundendienst, um weitere Informationen zu Ersatzteilen zu erhalten.

WARTUNG DES STAUBBEHÄLTERS UND FILTERS

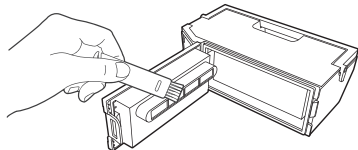
1



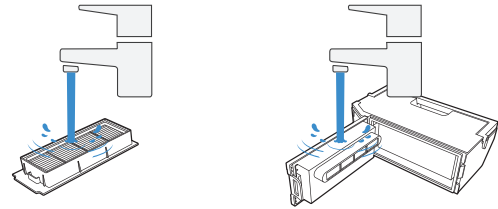
2



3



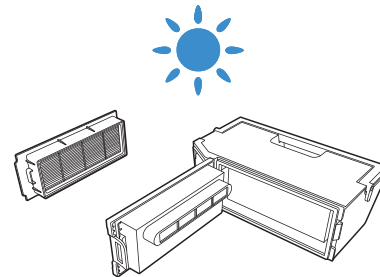
4



Hinweis:

- Spüle den Filter wie oben gezeigt mit Wasser aus.
- Reinige den Feinstaubfilter nicht mit dem Finger oder einer Bürste.

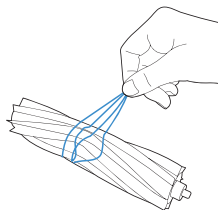
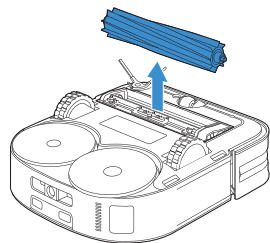
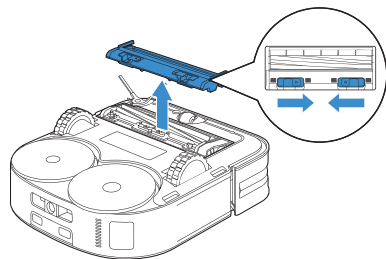
5



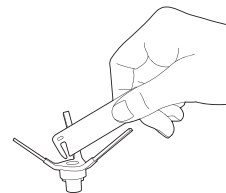
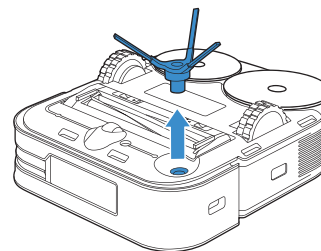
Hinweis: Lass den Filter vor dem nächsten Gebrauch vollständig trocknen.
Entdecke weiteres Zubehör in der App ECOVACS HOME oder unter <https://www.ecovacs.com/global>.

WARTUNG DER FREI BEWEGLICHEN GUMMIBÜRSTE UND DER SEITENBÜRSTE

1 Frei bewegliche Gummibürste



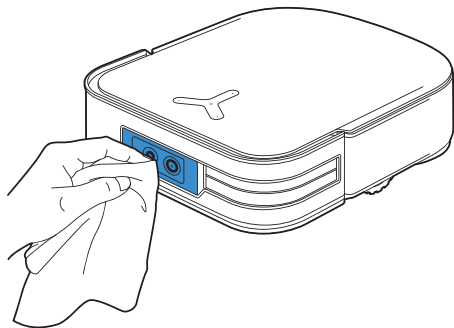
2 Seitenbürste



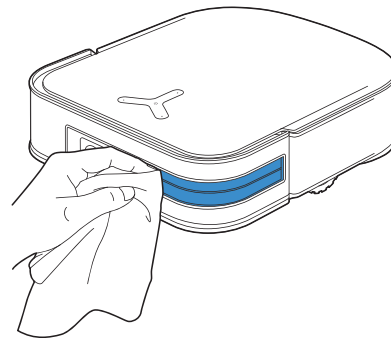
WARTUNG WEITERER KOMponentEN

Hinweis: Wische die Komponenten mit einem sauberen, trockenen Tuch ab. Verwende keine Reinigungssprays oder -mittel.

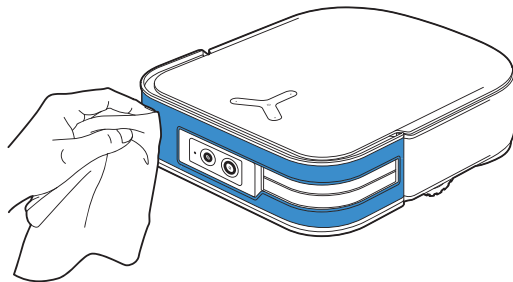
1



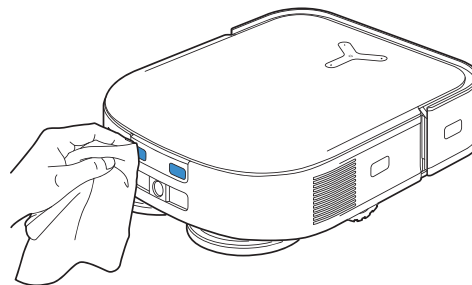
3



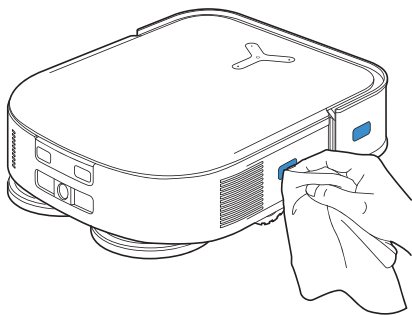
2



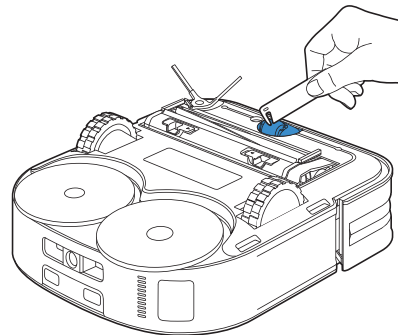
4



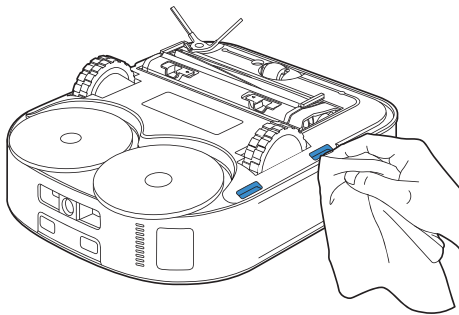
5



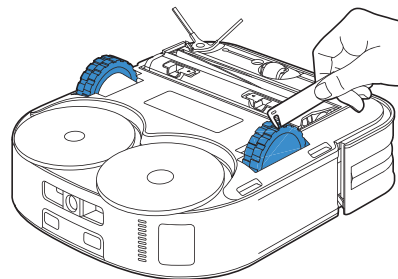
7



6




8

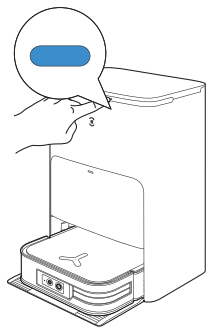


WARTUNG DER STATION

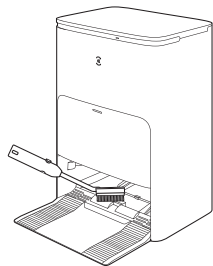
Hinweis:

- Bitte aktiviere die Selbstreinigung nicht, wenn der DEEBOT gerade bei der Arbeit ist.
- Wenn sich Schmutzwasser in der Reinigungswanne befindet, wird die Station das Wasser bei längerem Drücken zunächst ablassen. Bitte drücke länger auf , um eine Selbstreinigung zu starten.

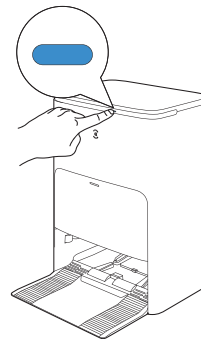
- 1** Drücke länger auf , um den DEEBOT dazu zu veranlassen, die Station zu verlassen.



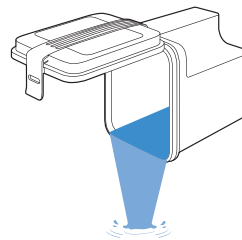
- 2** Reinige die Reinigungswanne.



- 3** Die Station lässt das Wasser automatisch aus der Reinigungswanne ab.

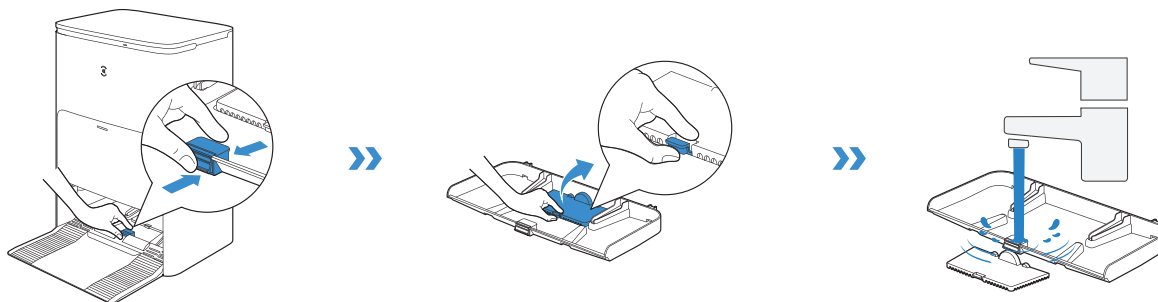


- 4** Leere den Schmutzwasserbehälter.

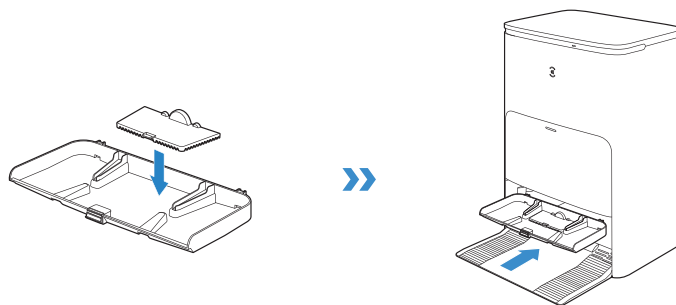


WARTUNG DER REINIGUNGSWANNE

1 Nimm die herausnehmbare Schale und den Filter der Station zur automatischen Leerung heraus. Wasche beide.



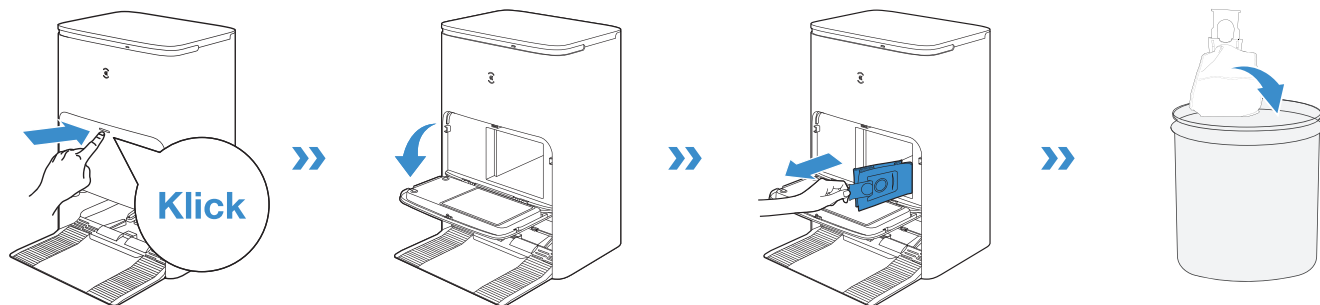
2 Setze Filter und Schale wieder ein.



Hinweis: Bitte Sorge dafür, dass die Reinigungswanne richtig angebracht ist, um Funktionsstörungen zu vermeiden.

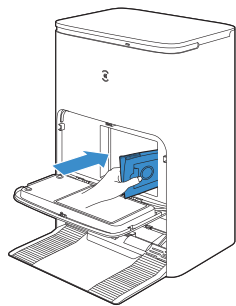
WARTUNG DES STAUBBEUTELS

1 Entsorge den Staubbeutel

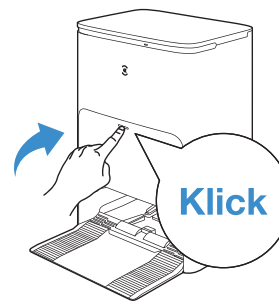


Hebe den Staubbeutel am Griff heraus, um ein Austreten von Staub zu verhindern.

2 Reinige den Staubsammelbehälter mit einem trockenen Tuch, und setze einen neuen Staubbeutel ein.

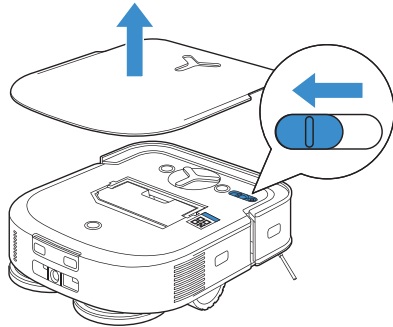


3 SchlieÙe den Staubsammelbehälter



AUFBEWAHRUNG


Lade den DEEBOT vollständig auf, bevor du ihn längere Zeit wegstellst, und schalte ihn AUS. Lade ihn alle sechs Monate wieder auf, um zu verhindern, dass der Akku tiefentlädt.




Hinweis:

- Der DEEBOT kann nicht geladen werden, wenn das Gerät ausgeschaltet ist.
- Wenn der Akku tiefentladen ist oder lange Zeit nicht verwendet wurde, kann es sein, dass der DEEBOT nicht lädt. Wende dich in diesem Fall an ECOVACS, um Hilfe zu erhalten. Baue das Gerät nicht selbst auseinander.


FEHLERBEHANDLUNG

Nr.	Funktionsstörung	Mögliche Ursachen	Abhilfemaßnahmen
1	Der DEEBOT kann sich nicht mit der ECOVACS HOME-App verbinden.	Die Eingabe des Benutzernamens oder Passworts für das WLAN-Heimnetzwerk war falsch.	Gib den korrekten Benutzernamen und das korrekte Passwort für das WLAN-Heimnetzwerk ein.
		Der DEEBOT befindet sich außerhalb der Reichweite deines drahtlosen Heimnetzwerk-Signals.	Vergewissere dich, dass der DEEBOT sich innerhalb der Reichweite deines drahtlosen Heimnetzwerk-Signals befindet. Versuche, so nah wie möglich beim WLAN-Signal zu bleiben.
		Der DEEBOT befindet sich nicht im Konfigurationsstatus.	Drücke die Reset-Taste, um den DEEBOT über Bluetooth mit deinem Mobiltelefon zu verbinden. Wenn dies nicht zum Erfolg führt, drücke die Reset-Taste und  , um eine Verbindung über die App ECOVACS HOME herzustellen.
		Die falsche App wurde installiert.	Lade die ECOVACS HOME-App herunter, und installiere sie.
		Auf der WLAN-Liste ist kein WLAN-Heimnetzwerk hinterlegt.	1. Prüfe, ob der WLAN-Name Sonderzeichen enthält. Bitte verwende keine Sonderzeichen wie zum Beispiel die folgenden: @#&¥%/\. 2. Verwende kein 5-GHz-Netzwerk.
2	Die Karte ist verloren gegangen.	Die Karte kann verloren gehen, wenn du den DEEBOT beim Reinigen bewegst.	Platziere den DEEBOT vor der Station, um die Karte abzurufen. Suche die wiederhergestellte Karte in der Kartenverwaltung, und tippe auf „Diese Karte verwenden“, um sie abzurufen. Du kannst die Karte in der App ECOVACS HOME sichern. Wenn dieses Problem nach dem Versuch der oben genannten Lösungen weiterhin besteht, starte die Vermessung neu.
3	Es kann keine Möbelkarte in der App erstellt werden.	Wenn der DEEBOT während der Reinigung bewegt wird, kann die Karte verloren gehen.	Der DEEBOT darf während der Reinigung nicht bewegt werden.
		Die Reinigung im AUTO-Modus ist nicht abgeschlossen.	Stell sicher, dass der DEEBOT nach der Reinigung automatisch zur Station zurückkehrt.
4	Die DEEBOT-Seitenbürste fällt während des Gebrauchs heraus.	Die Seitenbürste ist nicht ordnungsgemäß angebracht.	Vergewissere dich, dass die Seitenbürste beim Anbringen hörbar einrastet.

Nr.	Funktionsstörung	Mögliche Ursachen	Abhilfemaßnahmen
5	Kein Signal gefunden. Die Rückkehr zur Station ist nicht möglich.	Die Station wurde falsch aufgestellt.	Stell die Station gemäß den Anweisungen im Abschnitt [Aufladen des DEEBOT] auf.
		Die Station wird nicht mehr mit Strom versorgt oder wurde manuell bewegt.	Überprüfe, ob die Station an die Stromversorgung angeschlossen ist. Bewege die Station nicht manuell.
		Der DEEBOT startet die Reinigung nicht bei der Station.	Es wird empfohlen, dass der DEEBOT die Reinigung von der Station aus startet.
		Der Ladeweg ist blockiert. Beispielsweise ist die Tür des Raums, in dem sich die Station befindet, geschlossen.	Halte den Ladeweg frei.
6	Der DEEBOT kehrt zur Station zurück, bevor er den Reinigungsvorgang beendet hat.	Der Raum ist so groß, dass der DEEBOT zum Aufladen zurückkehren muss.	Aktiviere die kontinuierliche Reinigung. Weitere Informationen findest du in der Anleitung in der App.
		Der DEEBOT kann bestimmte Bereiche, die durch Möbel oder Barrieren blockiert sind, nicht erreichen.	Stell Möbel und kleine Gegenstände im zu reinigenden Bereich an die dafür vorgesehenen Plätze.
7	Der DEEBOT kann nicht aufgeladen werden.	Der DEEBOT ist nicht eingeschaltet.	Schalte den DEEBOT ein. (Ein-/Ausschalter auf EIN)
		Die Ladekontakte des DEEBOT berühren nicht die Kontakte der Station.	Vergewissere dich, dass die Ladekontakte des Roboters die Kontakte der Station berühren und dass  blinkt. Prüfe, ob die Ladekontakte des DEEBOT und die Kontakte der Station verschmutzt sind. Reinige diese Teile gemäß den Anweisungen im Abschnitt [Wartung] .
		Die Station ist nicht an die Stromversorgung angeschlossen.	Stell sicher, dass die Station an die Stromversorgung angeschlossen ist.
8	Der Betrieb ist während der Reinigung sehr laut.	Die Seitenbürste und die Gummibürste haben sich verfangen. Der Staubbehälter und der Filter sind blockiert.	Es wird empfohlen, die Seitenbürsten, die Gummibürste, den Staubbehälter, den Filter usw. regelmäßig zu reinigen.
		Der DEEBOT befindet sich im Max-Modus.	Zum Standardmodus wechseln.
9	Der DEEBOT bleibt während des Betriebs hängen und hält an.	Auf dem Boden liegende Gegenstände (Stromkabel, Vorhänge, Teppichfransen o. Ä.) haben sich im DEEBOT verfangen.	Der DEEBOT unternimmt mehrere Versuche, um sich zu befreien. Wenn dies nicht gelingt, entferne die Hindernisse von Hand, und starte das Gerät neu.
		Der DEEBOT kann unter Möbeln mit einem Zugang in ähnlicher Höhe stecken bleiben.	Schaffe eine physische Barriere, oder lege eine virtuelle Grenze in der ECOVACS HOME-App fest.
		Der DEEBOT hat sich in einem engen Bereich festgefahren.	Schaffe Ordnung im Haus. Alternativ kannst du auch eine physische Barriere errichten. Oder du kannst über die App ECOVACS HOME eine virtuelle Grenze definieren.

Nr.	Funktionsstörung	Mögliche Ursachen	Abhilfemaßnahmen
10	<p>Beim Betrieb des DEEBOT treten folgende Probleme auf: chaotische Reinigungsrouten, Abweichen von der Reinigungsroute, wiederholtes Reinigen oder Auslassen von kleinen Bereichen, die gereinigt werden sollen. (Wenn ein großer Bereich vorübergehend nicht gereinigt wurde, wird der DEEBOT den fehlenden Bereich automatisch reinigen. Manchmal sucht der DEEBOT einen gereinigten Bereich erneut auf. Das ist nicht zwangsläufig eine wiederholte Reinigung, sondern kann auch bedeuten, dass der DEEBOT einen ausgelassenen Bereich sucht.)</p>	<p>Gegenstände wie Kabel und Hausschuhe, die sich auf dem Boden befinden, können dem DEEBOT den Weg blockieren.</p>	<p>Bitte entferne vor der Reinigung Gegenstände wie Kabel und Hausschuhe, die sich auf dem Boden befinden. Wenn ein Bereich ausgelassen wurde, wird der DEEBOT diesen Bereich von selbst reinigen. Bitte greife hier nicht ein (zum Beispiel, indem du den DEEBOT an eine andere Stelle setzt oder den Weg blockierst).</p>
		<p>Möglicherweise rutschen die Antriebsräder auf dem Boden, wenn der DEEBOT auf Stufen, Türschwellen und Türleisten rollt, was sich auf die Beurteilung der gesamten häuslichen Umgebung auswirkt.</p>	<p>Es wird empfohlen, die Tür dieses Bereichs zu schließen und den Bereich separat zu reinigen. Nach der Reinigung kehrt der DEEBOT zum Ausgangspunkt zurück. Die Verwendung kann wie gewohnt erfolgen.</p>
		<p>Betrieb auf frisch gewachsenen und polierten Böden oder glatten Fliesen, wodurch weniger Reibung zwischen den Antriebsrädern und dem Boden entsteht.</p>	<p>Bitte warte, bis das Wachs getrocknet ist, bevor du die Reinigung startest.</p>
		<p>Aufgrund unterschiedlicher häuslicher Umgebungen können einige Bereiche nicht gereinigt werden.</p>	<p>Schaffe Ordnung in deiner häuslichen Umgebung, um sicherzustellen, dass der DEEBOT diese zur Reinigung befahren kann.</p>
		<p>Der TrueMapping-Abstandssensor ist verschmutzt oder durch Fremdkörper blockiert.</p>	<p>Wisch den TrueMapping-Abstandssensor mit einem sauberen, weichen Tuch ab, oder entferne die Fremdkörper.</p>
11	<p>Der Video-Manager kann nicht geöffnet werden oder hat keinen Bildschirm.</p>	<p>WLAN-Verbindung fehlgeschlagen.</p>	<p>Überprüfe den WLAN-Verbindungsstatus. Der DEEBOT muss sich in einem Bereich mit gutem WLAN-Signal befinden, damit der Video-Manager aktiviert werden kann.</p>
		<p>Der Video-Manager ist nicht autorisiert.</p>	<p>Bitte überprüfe deine Zustimmung in der Datenschutzrichtlinie, bevor du den Roboter verwendest.</p>
		<p>Aufgrund der Netzwerklatenz kannst du den Video-Manager möglicherweise vorübergehend nicht öffnen.</p>	<p>Versuche es später erneut.</p>
		<p>Die AIVI-Kamera ist blockiert.</p>	<p>Entferne die Schutzabdeckung.</p>
12	<p>Verzögerung bei der Fernbedienung.</p>	<p>Das WLAN-Signal ist schwach, wodurch das Laden des Videos verlangsamt wird.</p>	<p>Verwende den DEEBOT in Bereichen mit gutem WLAN-Signal.</p>

Nr.	Funktionsstörung	Mögliche Ursachen	Abhilfemaßnahmen
13	Die AIVI-Kamera kann Objekte nicht erkennen.	Der Reinigungsbereich wurde nicht ausreichend beleuchtet.	Für die intelligente Erkennung ist eine ausreichende Beleuchtung erforderlich. Sorge für eine gute Beleuchtung der zu reinigenden Bereiche.
		Die Linse der AIVI-Kamera ist verschmutzt oder blockiert.	Reinige die Linse mit einem sauberen, weichen Tuch, und achte darauf, dass der Sensor nicht blockiert ist. Verwende für die Reinigung kein Reinigungsmittel oder Reinigungsspray.
14	Nach der Rückkehr zur Station entleert der DEEBOT den Staubbeutel nicht.	Die Funktion zur automatischen Absaugung wurde in der App ECOVACS HOME nicht aktiviert.	Aktiviere die Funktion zur automatischen Absaugung in der App ECOVACS HOME.
		Der Staubbeutel wurde in der Station nicht eingesetzt.	Setze den Staubbeutel ein, und schließe den Staubsammelbehälter.
		Wenn der DEEBOT manuell zurück zur Station bewegt wird, wird die automatische Absaugung möglicherweise nicht ausgelöst.	Es wird empfohlen, den DEEBOT eigenständig zur Station zurückkehren zu lassen. Bewege den Roboter nicht manuell.
		Der DEEBOT kehrt im Video-Manager-Modus zur Station zurück.	Im Video-Manager-Modus führt der DEEBOT keine Reinigungsaufgaben aus und leert auch nicht den Staubbehälter. Das ist vollkommen normal. Bitte verwende den DEEBOT einfach ganz normal weiter.
		Im Nicht-stören-Modus entleert der DEEBOT den Staub nicht, nachdem er wieder zur Station zurückgekehrt ist.	Deaktiviere den Nicht-stören-Modus in der App ECOVACS HOME, oder starte die Staubleerung manuell.
		Die Station erkennt eine Verschlechterung der Entleerleistung.	Ersetze den Staubbeutel gemäß den Anweisungen im Abschnitt [Wartung] , und schließe den Staubsammelbehälter. Wenn der Staubbeutel nicht voll ist, obwohl dies von der App ECOVACS HOME gemeldet wurde, kannst du ihn wieder einsetzen.
		Wenn die oben genannten möglichen Ursachen ausgeschlossen wurden, sind möglicherweise die Komponenten der Station anomal.	Wende dich an den Kundendienst, wenn du Hilfe benötigst.
15	Der Staubbeutel kann nicht entleert werden.	Die Station erkennt eine Verschlechterung der Entleerleistung.	Ersetze den Staubbeutel gemäß den Anweisungen im Abschnitt [Wartung] , und schließe den Staubsammelbehälter. Wenn der Staubbeutel nicht voll ist, obwohl dies von der App ECOVACS HOME gemeldet wurde, kannst du ihn wieder einsetzen.
		Der Auslass des Staubbeutels ist durch Fremdkörper blockiert.	Entferne den Staubbeutel, und beseitige die Fremdkörper am Auslass.
16	Die Innenseite des Staubsammelbehälters ist verschmutzt.	Über den Staubbeutel gelangen feine Partikel auf die Innenseite des Staubsammelbehälters, die dort absorbiert werden.	Reinige die Innenseite des Staubsammelbehälters.
		Der Staubbeutel ist zerrissen.	Überprüfe den Staubbeutel. Ersetze ihn.
17	Während der Arbeit tritt Staub aus.	Der Auslass des Staubbeutels ist durch Fremdkörper blockiert.	Entferne den Staubbeutel, und beseitige die Fremdkörper am Auslass.

Nr.	Funktionsstörung	Mögliche Ursachen	Abhilfemaßnahmen
18	Die Wischtuchplatte kann sich nicht drehen.	Die Wischtuchplatte wird von Fremdkörpern blockiert.	Entferne die Fremdkörper.
		Die Wischtuchplatte ist nicht korrekt eingesetzt.	Bitte setze die Wischtuchplatte korrekt ein. Ein Klickgeräusch zeigt an, dass sie korrekt eingesetzt wurde.
19	Der DEEBOT reagiert nicht auf die Stationsanweisung.	Der DEEBOT befindet sich nicht an der Station.	Bitte stelle sicher, dass der DEEBOT an der Station ist.
20	Die Antriebsräder sind blockiert.	Die Antriebsräder werden durch Fremdkörper blockiert.	Drehe und drücke die Antriebsräder, um zu prüfen, ob Fremdkörper festgewickelt oder eingeklemmt sind. Wenn Fremdkörper vorhanden sind, entferne diese bitte zeitnah. Wende dich an den Kundendienst, falls das Problem fortbesteht.
21	Wenn die Reinigungswanne mit Wasser gefüllt ist und dieses nicht abgelassen werden kann, meldet die Sprachansage, dass die Reinigungswanne voll ist.	Der Schmutzwasserbehälter wurde nicht ordnungsgemäß eingesetzt.	Klopfe leicht auf den Schmutzwasserbehälter, um sicherzustellen, dass er ordnungsgemäß eingesetzt wurde.
		Die Verschlussstopfen im Schmutzwasserbehälter sind nicht ordnungsgemäß angebracht.	Stell sicher, dass die Verschlussstopfen ordnungsgemäß angebracht sind.
		Die Station kann das Wasser nicht normal ablassen.	Tippe länger auf  , um zu sehen, ob die Station ordnungsgemäß Wasser ansaugen kann. Wenn Wasser erfolgreich angesaugt wurde, wische den Wasserüberlaufsensor der Reinigungswanne trocken. Wenn die Station das Wasser nicht ansaugt, überprüfe den Schmutzwasserbehälter und die Station auf Fremdkörper, und entferne sie.
		Der Sauganschluss der Reinigungswanne wird von Fremdkörpern blockiert.	Stell sicher, dass sich keine Fremdkörper im Sauganschluss der Reinigungswanne befinden.
		Die Sprachansage erklingt weiterhin, auch nachdem die oben genannten Lösungen ausprobiert wurden.	Ziehe den Netzstecker der Station, und schließe sie erneut an. Wende dich an den Kundendienst, falls das Problem fortbesteht.
		Die Reinigungswanne und der Filter der Station zur automatischen Leerung sind schmutzig.	Reinige die Reinigungswanne und den Filter der Station zur automatischen Leerung mit sauberem Wasser.

TECHNISCHE SPEZIFIKATIONEN

Modell	DEX86
Nenneingangsleistung	20 V $\overline{=}$ 2 A
Ladezeit	etwa 5,5 h
Modell der Station	CH2229
Nenneingangsleistung	220–240 V \sim 50–60 Hz
Nenneingangsstrom (Ladevorgang)	0,5A
Leistung (Entleerung)	1000W
Leistung (Heißwasserreinigung des Wischmopps)	1650W
Nennausgangsleistung	20 V $\overline{=}$ 2 A

Die Ausgangsleistung des WLAN-Moduls liegt unter 100 mW.

Hinweis: Technische Daten und Konstruktionspezifikationen können zum Zweck der kontinuierlichen Produktverbesserung geändert werden.

Weiteres Zubehör findest du unter <https://www.ecovacs.com/global>.