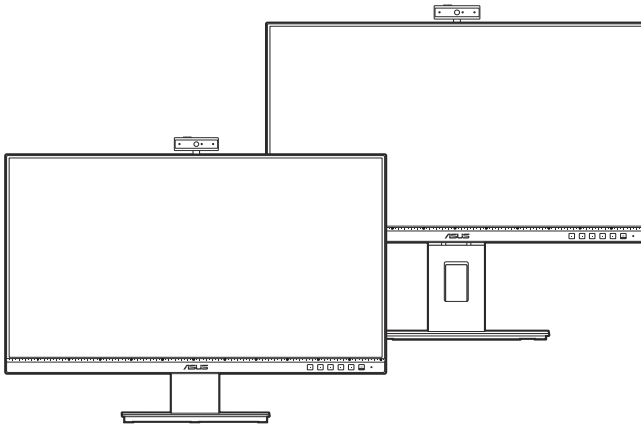


ASUS®

BE24E

Serie LCD-Monitor

Benutzerhandbuch



HDMI™
HIGH DEFINITION MULTIMEDIA INTERFACE

Erste Ausgabe

Februar 2020

Copyright © 2020 ASUSTeK COMPUTER INC. Alle Rechte vorbehalten.

Kein Teil dieser Anleitung, inklusive der hierin beschriebenen Produkte und Software, darf ohne ausdrückliche schriftliche Genehmigung der ASUSTeK COMPUTER INC. ("ASUS") auf irgendeine Weise oder Form reproduziert, übertragen, transkribiert, in Abrufsysteme gespeichert oder in eine andere Sprache übersetzt werden, außer in Form einer im Besitz des Käufers verbleibenden Sicherheitskopie.

Produktgarantie oder Service wird nicht verlängert, falls: (1) das Produkt repariert, modifiziert oder verändert wurde, sofern die Reparatur, Modifikation oder Änderung nicht schriftlich von ASUS autorisiert wurde; oder (2) die Seriennummer des Produktes unkenntlich gemacht wurde oder fehlt.

ASUS BIETET DIESES HANDBUCH IN SEINER VORLIEGENDEN FORM AN, OHNE JEGLICHE GARANTIE, SEI SIE DIREKT ODER INDIREKT, EINSCHLIESSLICH, ABER NICHT BESCHRÄNKT AUF INDIREKTE GARANTIEEN ODER ZUSICHERUNGEN BEZÜGLICH DER VERKÄUFLICHKEIT ODER EIGNUNG FÜR EINEN BESTIMMTEN ZWECK. IN KEINEM FALL HAFTEN ASUS, SEINE DIREKTOREN, LEITENDEN ANGESTELLTEN, ANGESTELLTEN ODER AGENTEN FÜR JEGLICHE INDIREKTE, SPEZIELLEN, BEILÄUFIGEN ODER FOLGESCHÄDEN (EINSCHLIESSLICH SCHÄDEN AUFGRUND VON PROFITVERLUSTEN, GESCHÄFTSVERLUSTEN, NUTZUNGS- ODER DATENVERLUSTEN, UNTERBRECHUNG VON GESCHÄFTSABLÄUFEN ET CETERA), SELBST WENN ASUS VON DER MÖGLICHKEIT SOLCHER SCHÄDEN UNTERRICHTET WURDE, DIE VON DEFEKTEN ODER FEHLERN IN DIESEM HANDBUCH ODER AN DIESEM PRODUKT HERRÜHREN.

DIE TECHNISCHEN DATEN UND INFORMATIONEN IN DIESEM HANDBUCH DIENEN LEDIGLICH INFORMATIONSZWECKEN, SIE KÖNNEN JEDERZEIT OHNE VORANKÜNDIGUNG GEÄNDERT WERDEN UND SOLLTEN NICHT ALS VERPFLICHTUNG SEITENS ASUS ANGESEHEN WERDEN. ASUS ÜBERNIMMT KEINE VERANTWORTUNG ODER HAFTUNG FÜR JEGLICHE FEHLER ODER UNGENAUIGKEITEN, DIE IN DIESEM HANDBUCH AUFTRETEN KÖNNTEN, EINSCHLIESSLICH DER DARIN BESCHRIEBENEN PRODUKTE UND SOFTWARE.

In diesem Handbuch erscheinende Produkte und Firmennamen könnten eingetragene Marken oder Copyrights ihrer jeweiligen Firmen sein und dienen ausschließlich zur Identifikation oder Erklärung und zum Vorteil des jeweiligen Eigentümers, ohne Rechtsverletzungen zu beabsichtigen.

Inhaltsverzeichnis

Inhaltsverzeichnis.....	iii
Hinweise	iv
Hinweise zu Ihrer Sicherheit.....	vii
Pflegen & Reinigen	viii
Rücknahmeservices	ix

Kapitel 1: Übersicht über das Produkt

1.1	Willkommen!	1-1
1.2	Packungsinhalt.....	1-1
1.3	Einführung zum Monitor.....	1-2
1.3.1	Frontansicht	1-2
1.3.2	Ansicht von hinten.....	1-4

Kapitel 2: Einrichtung

2.1	Anbringen des Monitorarms/- fußes	2-1
2.2	Abnehmen des Halters/Fußes (für VESA-Wandmontage).....	2-2
2.3	Anbringen/Entfernen des MiniPC Set (BE24EQSK).....	2-3
2.4	Anpassen des Bildschirms	2-3
2.5	Webcam anpassen.....	2-4
2.6	Anschließen der Kabel	2-5
2.7	Einschalten des Monitors.....	2-6

Kapitel 3: Allgemeine Hinweise

3.1	Bildschirmmenü (OSD-Menü)	3-1
3.1.1	Bedienungsvorgang	3-1
3.1.2	Einführung in die OSD-Funktionen	3-2
3.2	Technische Daten	3-9
3.3	Äußere Abmessungen	3-12
3.4	Fehlerbehebung (Häufig gestellte Fragen).....	3-14
3.5	Unterstützte Anzeigemodi.....	3-15

Hinweise

Erklärung der Federal Communications Commission

Dieses Gerät erfüllt Teil 15 der FCC-Regularien. Der Betrieb unterliegt den folgenden beiden Voraussetzungen:

- Dieses Gerät darf keine Funkstörungen verursachen, und
- Dieses Gerät muss jegliche empfangenen Funkstörungen hinnehmen, einschließlich Störungen, die zu unbeabsichtigtem Betrieb führen können.

Dieses Gerät wurde getestet und als mit den Grenzwerten für Digitalgeräte der Klasse B gemäß Teil 15 der FCC-Regularien übereinstimmend befunden. Diese Grenzwerte wurden geschaffen, um angemessenen Schutz gegen Störungen beim Betrieb in Wohngebieten zu gewährleisten. Dieses Gerät erzeugt, benutzt und strahlt u. U. Radiofrequenz-Energie aus und kann, falls es nicht entsprechend den Anweisungen installiert und benutzt wird, Funkkommunikation stören. Es gibt allerdings keine Garantie dafür, dass es bei einer bestimmten Installation zu keiner Störung kommt. Falls dieses Gerät Störungen des Radio- oder Fernsehempfangs verursachen sollte, was leicht durch Aus- und Einschalten der Ausrüstung herausgefunden werden kann, wird dem Anwender empfohlen, die Störung durch eine oder mehrere der folgenden Maßnahmen zu beseitigen:

- Neuausrichtung oder Neuplatzierung der Empfangsantenne.
- Vergrößern des Abstands zwischen Ausrüstung und Empfänger.
- Anschluss der Ausrüstung an einen vom Stromkreis des Empfängers getrennten Stromkreis.
- Hinzuziehen des Händlers oder eines erfahrenen Radio-/Fernsehtechnikers.



Die Benutzung abgeschirmter Kabel zur Verbindung des Monitors mit der Grafikkarte ist erforderlich, um die Einhaltung der FCC-Bestimmungen zu gewährleisten. Ihre Betriebsbefugnis für dieses Gerät kann durch Änderungen oder Modifikationen des Gerätes ohne ausdrückliche Zustimmung von der für die Einhaltung zuständigen Seite ungültig werden.

ENERGY-STAR-konformes Produkt



ENERGY STAR ist ein gemeinsames Programm der U.S. Environmental Protection Agency und des U.S. Department of Energy, das uns allen hilft, durch energieeffiziente Produkte und Verfahren Geld zu sparen und die Umwelt zu schützen.

Alle ASUS-Produkte mit ENERGY-STAR-Logo stimmen mit dem ENERGY-STAR-Standard überein und die Energieverwaltungsfunktion ist standardmäßig aktiviert. Monitor und Computer sind automatisch darauf eingestellt, nach 10 bzw. 30 Minuten Nutzerinaktivität in den Ruhezustand zu wechseln. Zum Aufwecken Ihres Computers können Sie mit der Maus klicken oder eine Taste an der Tastatur drücken. Unter <http://www.energystar.gov/powermanagement> finden Sie detaillierte Informationen zur Energieverwaltung und ihren Vorteilen für die Umwelt. Zudem finden Sie unter <http://www.energystar.gov> detaillierte Informationen zum gemeinsamen ENERGY-STAR-Programm.



HINWEIS: Energy Star wird unter FreeDOS und Linux-basierten Betriebssystemen nicht unterstützt.

Hinweise des Canadian Department of Communications

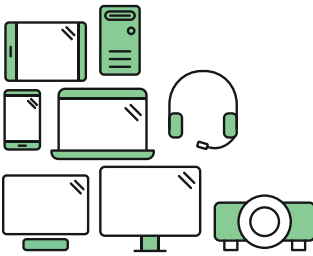
Dieses Digitalgerät überschreitet nicht die Grenzwerte der Klasse B für Funkstörungsemissionen für Digitalgeräte, die in den Radio Interference Regulations des Canadian Department of Communications festgelegt wurden.

Dieses Digitalgerät der Klasse B erfüllt die Richtlinien der Canadian ICES-003.

This Class B digital apparatus meets all requirements of the Canadian Interference - Causing Equipment Regulations.

Cet appareil numérique de la classe B respecte toutes les exigences du Règlement sur le matériel brouiller du Canada.





Say hello to a more sustainable product

IT products are associated with a wide range of sustainability risks throughout their life cycle. Human rights violations are common in the factories. Harmful substances are used both in products and their manufacture. Products can often have a short lifespan because of poor ergonomics, low quality and when they are not able to be repaired or upgraded.

This product is a better choice. It meets all the criteria in TCO Certified, the world's most comprehensive sustainability certification for IT products. Thank you for making a responsible product choice, that help drive progress towards a more sustainable future!

Criteria in TCO Certified have a life-cycle perspective and balance environmental and social responsibility. Conformity is verified by independent and approved verifiers that specialize in IT products, social responsibility or other sustainability issues. Verification is done both before and after the certificate is issued, covering the entire validity period. The process also includes ensuring that corrective actions are implemented in all cases of factory non-conformities. And last but not least, to make sure that the certification and independent verification is accurate, both TCO Certified and the verifiers are reviewed regularly.

Want to know more?

Read information about TCO Certified, full criteria documents, news and updates at [tcocertified.com](https://www.tcocertified.com). On the website you'll also find our Product Finder, which presents a complete, searchable listing of certified products.

Hinweise zu Ihrer Sicherheit

- Lesen Sie sorgfältig die mitgelieferte Dokumentation durch, bevor Sie beginnen, den Monitor einzurichten.
- Setzen Sie den Monitor weder Regen noch Feuchtigkeit aus, um einen Brand oder elektrischen Schlag zu vermeiden.
- Versuchen Sie niemals das Monitorgehäuse zu öffnen. Die gefährliche Hochspannung innerhalb des Monitors kann ernsthafte Verletzungen verursachen.
- Falls das Netzteil defekt ist, versuchen Sie es nicht in eigener Regie zu reparieren. Wenden Sie sich an einen qualifizierten Kundendiensttechniker oder Ihren Händler.
- Stellen Sie vor dem Verwenden des Produkts sicher, dass alle Kabel richtig verbunden und die Stromkabel nicht beschädigt sind. Wenden Sie sich sofort an Ihren Händler, wenn Sie Schäden festgestellt haben.
- Die Schlitze und Öffnungen an der hinteren oder oberen Seite des Gehäuses dienen zur Belüftung. Blockieren Sie diese Schlitze nicht. Stellen Sie das Produkt nicht in die Nähe eines oder über einen Heizkörper oder sonstige Wärmequelle, es sei denn, dass eine ausreichende Belüftung garantiert ist.
- Die Stromversorgung des Monitors muss mit der Angabe auf dem Typenschild übereinstimmen. Sind Sie sich hinsichtlich der Spezifikationen Ihres Stromnetzes unsicher, dann nehmen Sie bitte mit Ihrem Händler oder Stromanbieter Kontakt auf.
- Verwenden Sie den passenden Netzstecker entsprechend Ihrem lokalen Stromversorgungsstandard.
- Überlasten Sie die Verlängerungskabel oder Steckdosenleisten nicht. Eine Überlastung kann einen Brand oder elektrischen Schlag verursachen.
- Vermeiden Sie extremen Staub, hohe Feuchtigkeit und Temperaturen. Stellen Sie den Monitor nicht auf eine Stelle, an der er nass werden kann. Stellen Sie den Monitor auf eine stabile Oberfläche.
- Ziehen Sie das Stromkabel aus der Steckdose heraus, wenn ein Gewitter vorhergesagt ist oder der Monitor für eine längere Zeit nicht verwendet wird. Diese Maßnahme schützt den Monitor vor Schäden durch Stromstöße.
- Lassen Sie keine Gegenstände oder Flüssigkeit durch die Schlitze in das Monitorgehäuse eindringen.
- Um einen zufriedenstellenden Betrieb sicherzustellen, verwenden Sie den Monitor nur mit UL-gelisteten Computern zusammen, die passende Fassungen für 100-240V AC haben.
- Falls Sie technische Probleme mit dem Monitor haben, wenden Sie sich bitte an einen qualifizierten Kundendiensttechniker oder Ihren Händler.
- Die Anpassung der Lautstärkesteuerung und des Equalizer auf andere Einstellungen als die mittlere Position könnte die Ausgangsspannung des Ohr-/Kopfhörers und somit den Schalldruckpegel erhöhen.



Das Symbol mit einer durchgestrichenen Abfalltonne auf Rädern bedeutet, dass das Produkt (elektrisches und elektronisches Gerät oder quecksilberhaltige Knopfzelle) nicht mit dem Hausmüll zusammen entsorgt werden darf. Bitte schauen Sie nach örtlichen Vorschriften zur Entsorgung elektronischer Geräte.

Pflegen & Reinigen

- Es ist ratsam, alle Kabel inklusive Stromkabel zu entfernen, bevor Sie den Monitor hochheben oder verstellen. Beachten Sie bitte die richtigen Hebemethoden, wenn Sie den Monitor aufstellen. Greifen Sie den Monitor an den Kanten, wenn Sie den Monitor hochheben oder tragen wollen. Versuchen Sie nicht durch Halten an dem Monitorfuß oder dem Kabel den Monitor hochzuheben.
- Reinigung. Schalten Sie den Monitor aus und ziehen Sie den Netzstecker. Reinigen Sie die Oberfläche des Monitors mit einem fusselfreien, nicht scheuernden Tuch. Hartnäckigen Schmutz können Sie mit einem Tuch entfernen, das Sie zuvor ganz leicht mit einer sanften Reinigungslösung getränkt haben.
- Vermeiden Sie Reiniger, die Alkohol oder Aceton enthalten. Verwenden Sie einen für Monitore geeigneten Reiniger. Sprühen Sie niemals Reinigungsmittel direkt auf den Bildschirm; es kann ins Innere des Monitors gelangen und Kurzschlüsse und Stromschläge verursachen.

Die folgenden Erscheinungen an dem Monitor sind normal:

- Je nach dem verwendeten Desktop-Hintergrundbild ist die Helligkeit auf dem Bildschirm eventuell ein bisschen ungleichmäßig.
- Wenn das gleiche Bild über Stunden angezeigt wird, kann nach dem Wechseln des Bildes ein Nachbild erscheinen. Die Anzeige auf dem Bildschirm wird langsam normal. Oder schalten Sie den Monitor für einige Stunden aus.
- Falls der Bildschirm schwarz erscheint, flackert oder nicht mehr funktioniert, wenden Sie sich bitte an Ihren Händler oder den Kundendienst, um den Monitor zu reparieren zu lassen. Versuchen Sie nicht in eigener Regie den Bildschirm zu reparieren!

Darstellungssystematik in dieser Anleitung



WARNUNG: Hier finden Sie wichtige Hinweise, um Verletzungen während des Ausführens einer Aufgabe zu vermeiden.



VORSICHT: Hier finden Sie wichtige Hinweise, um Schäden an Komponenten während des Ausführens einer Aufgabe zu vermeiden.



WICHTIG: Hier finden Sie wichtige Hinweise, die Sie beachten **MÜSSEN**, um eine Aufgabe fertig zu stellen.



HINWEIS: Hier finden Sie Tipps und zusätzliche Informationen, die das Ausführen einer Aufgabe erleichtern.

Weitere Informationen

Nutzen Sie die folgenden Quellen, wenn Sie weitere Informationen zum Produkt und zu Software-Aktualisierungen suchen.

1. ASUS-Websites

Die weltweiten ASUS-Websites bieten aktuelle Informationen zu Hardware und Software-Produkten von ASUS. Besuchen Sie die Webseite <http://www.asus.com>

2. Optionale Dokumentation

Ihr Produktpaket kann optionale Dokumentation enthalten, die eventuell von Ihrem Händler hinzugefügt wurde. Diese Dokumente gehören nicht zum Standardlieferumfang.

Rücknahmeservices

Das ASUS-Wiederverwertungs- und Rücknehmerprogramm basiert auf den Bestrebungen, die höchsten Standards zum Schutz der Umwelt anzuwenden. Wir glauben, dass die Bereitstellung einer Lösung für unsere Kunden die Möglichkeit schafft, unsere Produkte, Batterien, andere Komponenten und ebenfalls das Verpackungsmaterial verantwortungsbewusst der Wiederverwertung zuzuführen.

Besuchen Sie bitte die Webseite <http://csr.asus.com/english/Takeback.htm> für Details zur Wiederverwertung in verschiedenen Regionen.

1.1 Willkommen!

Vielen Dank für den Kauf eines ASUS®-LCD-Monitors!

Der aktuellste Breitbild-LCD-Monitor von ASUS bietet ein breiteres, helleres und kristallklares Bild sowie eine Vielzahl weiterer Funktionen, die die Arbeit mit diesem Produkt zum Vergnügen machen.

Durch diese Funktionen können Sie die Bequemlichkeit und das wunderbare visuelle Erlebnis des Monitors genießen!

1.2 Packungsinhalt

Prüfen Sie, ob Ihr Karton des LCD-Monitors die folgenden Artikel enthält:

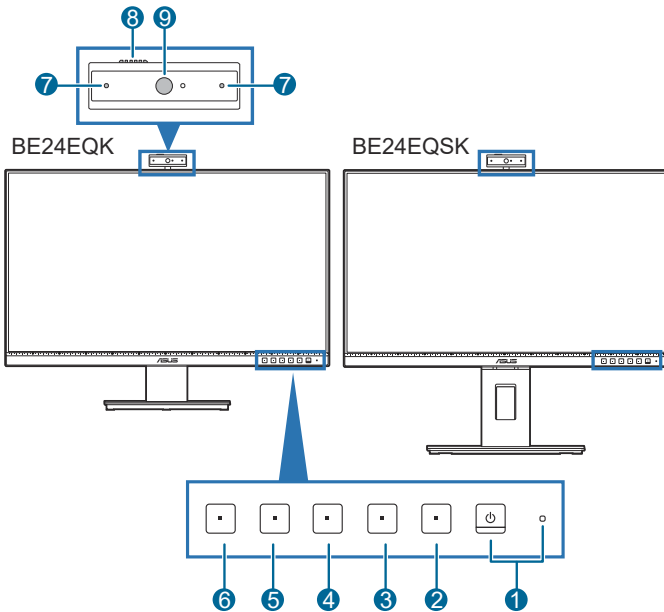
- ✓ LCD-Monitor
- ✓ Monitorsockel
- ✓ Schnellstartanleitung
- ✓ Garantiekarte
- ✓ Netzkabel
- ✓ HDMI-Kabel (optional)
- ✓ DisplayPort-Kabel (optional)
- ✓ VGA-Kabel (optional)
- ✓ USB B auf A Kabel (optional)
- ✓ Audiokabel (optional)
- ✓ MiniPC Set (optional)



Falls irgendein Artikel beschädigt ist oder fehlt, wenden Sie sich bitte sofort an Ihren Händler.

1.3 Einführung zum Monitor




1.3.1 Frontansicht



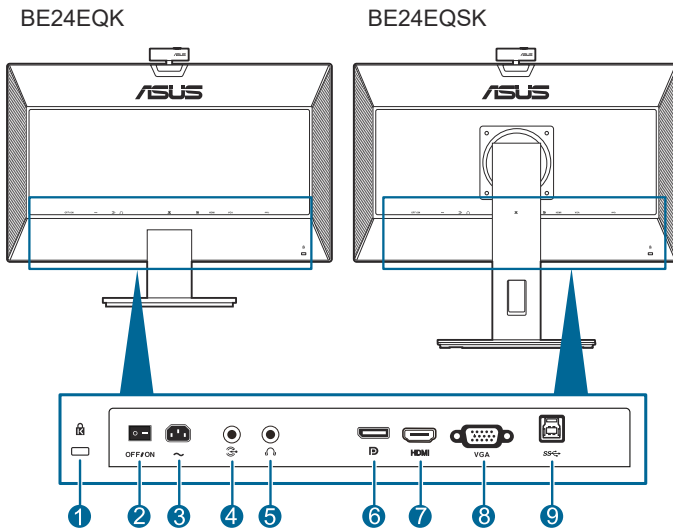
1. Stromschalter/Betriebsanzeige
 - Mit diese Taste schalten Sie den Bildschirm ein/aus.
 - Die folgende Tabelle zeigt die Bedeutung der Farben der Betriebsanzeige.

Status	Beschreibung
Weiß	EIN
Gelb	Standby-Modus
Aus	Aus

2. Menü-Taste:
 - Drücken Sie auf diese Taste, um das OSD-Menü anzuzeigen, wenn das OSD deaktiviert ist.
 - Ruft das OSD-Menü auf.
 - Schaltet die Tastensperre durch 5 Sekunden langes Drücken ein und aus.
3. Verlassen-Taste:

- Drücken Sie auf diese Taste, um das OSD-Menü anzuzeigen, wenn das OSD deaktiviert ist.
 - Schließt das OSD-Menü.
4.  Mikrofon-stumm-Taste:
- Zum De-/Aktivieren der Mikrofon-Stummschaltung.
5.  Verknüpfung **1**
- Drücken Sie auf diese Taste, um das OSD-Menü anzuzeigen, wenn das OSD deaktiviert ist.
 - Standard: Helligkeit-Schnelltaste
 - Wählen Sie zum Ändern der Schnellstastenfunktion das Menü Verknüpfung > Verknüpfung 1.
6.  Verknüpfung **2**
- Drücken Sie auf diese Taste, um das OSD-Menü anzuzeigen, wenn das OSD deaktiviert ist.
 - Standard: Blaulichtfilter-Schnelltaste
 - Wählen Sie zum Ändern der Schnellstastenfunktion das Menü Verknüpfung > Verknüpfung 2.
7. Mikrofon
8. Blende in Webcam-Abdeckung
9. Webcam

1.3.2 Ansicht von hinten



1. **Schlitz für Kensington-Schloss.**
2. **Ein-/Aus-Schalter.** Zum Ein-/Ausschalten der Stromversorgung.
3. **Netzstromeingang.** Hier schließen Sie das Netzkabel an.
4. **Audioeingang.** An diesen Anschluss wird die PC-Audioquelle mit dem im Lieferumfang enthaltenen Audiokabel angeschlossen.
5. **Kopfhöreranschluss.** Dieser Anschluss steht nur zur Verfügung, wenn ein HDMI-/DisplayPort-Kabel angeschlossen ist.
6. **DisplayPort-Eingang.** Dieser Port dient dem Anschließen eines DisplayPort-kompatiblen Gerätes.
7. **HDMI-Port.** Dieser Port dient dem Anschließen eines HDMI-kompatiblen Gerätes.
8. **VGA-Anschluss.** Dieser 15-polige Anschluss ist für eine PC VGA-Verbindung bestimmt.
9. **USB-Upstream-Port.** Mit diesem Anschluss wird ein USB-Upstream-Kabel verbunden. Über diese Verbindung wird die integrierte Webcam am Monitor aktiviert.

2.1 Anbringen des Monitorarms/-fußes

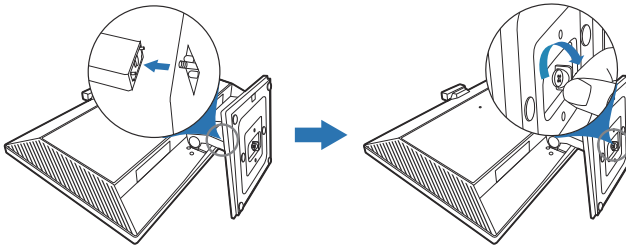
So bringen Sie die Monitorbasis an:

1. Legen Sie den Monitor mit dem Bildschirm nach unten zeigend auf einen Tisch.
2. Befestigen Sie den Monitorfuß am Halter; achten Sie darauf, dass die Nase am Halter in der Aussparung am Monitorfuß einrastet.
3. Sichern Sie den Monitorfuß mit Hilfe der mitgelieferten Schraube am Halter.

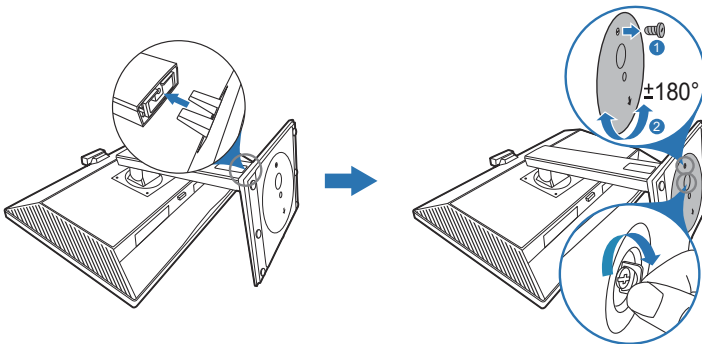


Wir empfehlen Ihnen ein weiches Tuch auf den Tisch zu legen, um Schäden an dem Monitor zu vermeiden.

BE24EQK



BE24EQSK



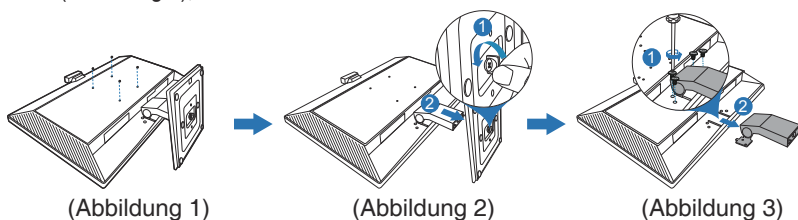
2.2 Abnehmen des Halters/Fußes (für VESA-Wandmontage)

Der Halter/Fuß des Monitors kann zur VESA-Wandmontage abgenommen werden.

So entfernen Sie den Halter/Fuß:

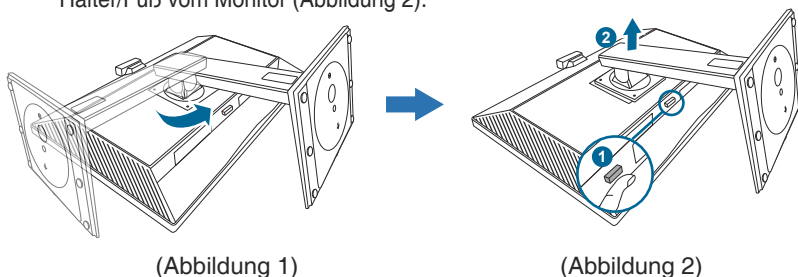
BE24EQK

1. Legen Sie den Monitor mit der Vorderseite nach vorne auf einen Tisch.
2. Entfernen Sie die Gummis in den vier Schraubenlöchern. (Abbildung 1)
3. Entfernen Sie die Basis (Abbildung 2).
4. Entfernen Sie mit einem Schraubendreher die Schraube am Scharnier (Abbildung 3), entfernen Sie dann das Scharnier.



BE24EQSK

1. Legen Sie den Monitor mit dem Bildschirm nach unten zeigend auf einen Tisch. (Abbildung 1)
2. Drücken Sie auf die Freigabetaste und entfernen Sie anschließend den Halter/Fuß vom Monitor (Abbildung 2).



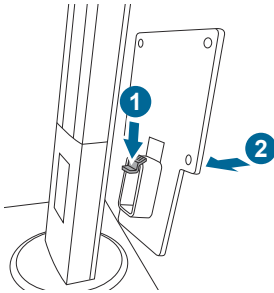
Wir empfehlen Ihnen ein weiches Tuch auf den Tisch zu legen, um Schäden an dem Monitor zu vermeiden.



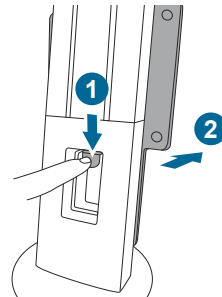
- Das VESA-Wandmontageset (100 x 100 mm) ist separat erhältlich.
- Verwenden Sie nur eine UL-gelistete Wandmontagehalterung mit einer Mindestlast von 22,7 kg (Schraubengröße: M4 x 10 mm)

2.3 Anbringen/Entfernen des MiniPC Set (BE24EQSK)

Anbringen des MiniPC Set



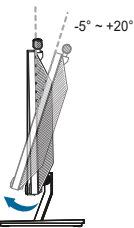
Entfernen des MiniPC Set



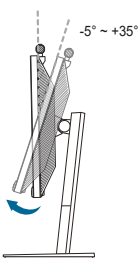
2.4 Anpassen des Bildschirms

- Schauen Sie bitte auf die volle Fläche des Bildschirms und passen die Position des Bildschirms an, um einen optimalen Blickwinkel zu erhalten.
- Halten Sie den Monitorfuß fest, damit der Monitor beim Anpassen des Blickwinkels nicht umkippt.
- BE24EQK: Der empfohlene Einstellwinkel ist +20 bis -5°
- BE24EQSK: Sie können den Winkel des Monitors von +35° bis -5° einstellen und er ermöglicht die Schwenkverstellung 180° (durch Entfernen der Anschlagsschraube) von links oder rechts. Zudem können Sie die Monitorhöhe innerhalb von +/- 130 mm anpassen.

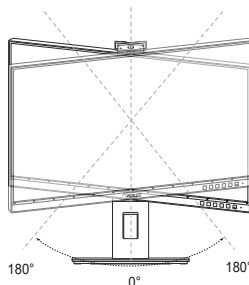
BE24EQK



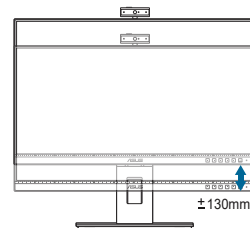
BE24EQSK



(Neigen)



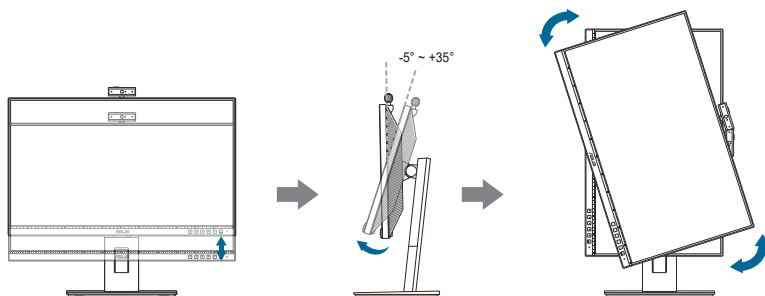
(Schwenken)



(Höhenverstellung)

Schwenken des Monitors (BE24EQSK)

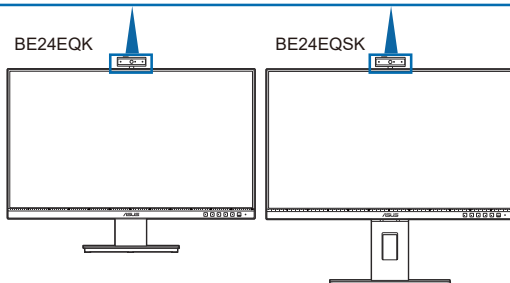
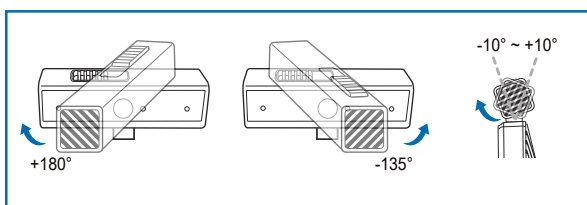
1. Heben Sie den Monitor auf die höchste Position an.
2. Kippen Sie den Monitor zum maximalen Winkel.
3. Schwenken Sie den Monitor im Uhrzeigersinn/Gegenuhreigersinn zum gewünschten Winkel.



Beim Einstellen des Betrachtungswinkels ist es normal, dass Monitor und Bild etwas wackeln können.

2.5 Webcam anpassen

- Sie können den Webcam-Winkel auf $+10^\circ$ bis -10° einstellen.
- Die Webcam kann um 180° im und 135° gegen den Uhrzeigersinn geschwenkt werden.



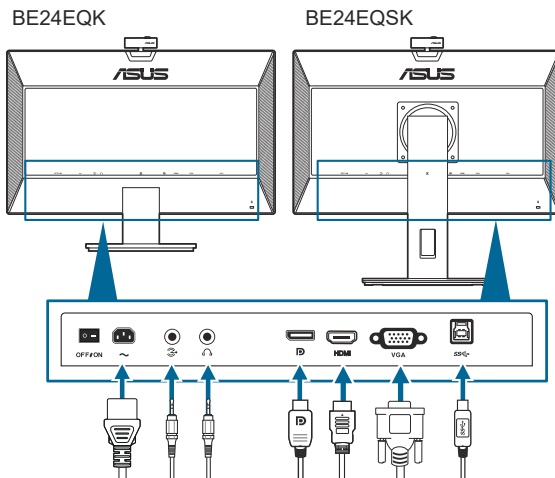
- Verschieben Sie die Blende an der Webcam-Abdeckung an der Oberseite, um das Objektiv zu öffnen oder zu schließen.



Entfernen Sie vor der Verwendung die Schutzfolie an der Vorderseite der Webcam.

2.6 Anschließen der Kabel

Schließen Sie nach den nachstehenden Anweisungen die Kabel an:




- **So schließen Sie das Netzkabel an:** Verbinden Sie ein Ende des Netzkabels mit dem Netzanschluss des Monitors, das andere Ende verbinden Sie mit einer Steckdose.
- **So schließen Sie das VGA/DisplayPort/HDMI-Kabel an:**
 - a. Verbinden Sie ein Ende des VGA/DisplayPort/HDMI-Kabels mit dem VGA/DisplayPort/HDMI-Anschluss des Monitors.
 - b. Verbinden Sie das andere Ende des VGA/DisplayPort/HDMI-Kabels mit dem VGA /DisplayPort/HDMI-Anschluss Ihres Computers.
 - c. Sichern Sie den VGA-Stecker mit den beiden Schrauben.
- **So schließen Sie das Audiokabel an:** Stecken Sie ein Ende des Audiokabels in den Audioeingang des Monitors und das andere Ende in den Audioausgang des Computers.

- **So verwenden Sie den Kopfhörer:** verbinden Sie das Ende mit dem Stecker mit dem Kopfhöreranschluss des Monitors, wenn ein HDMI/DisplayPort Signal eingeht.
- **Verwendung des USB-2.0-Anschlusses:** Nehmen Sie das mitgelieferte USB-2.0-Kabel und verbinden Sie das kleinere Ende (Typ B) des USB-Upstream-Kabels mit dem USB-Upstream-Anschluss des Monitors und das größere Ende (Typ A) mit dem USB-2.0-Anschluss Ihres Computers. Vergewissern Sie sich, dass auf Ihrem Computer die neueste Version des Betriebssystems Windows 7/ Windows 8.1/ Windows 10 installiert ist. Über diese Verbindung wird die integrierte Webcam am Monitor funktionstüchtig gemacht.



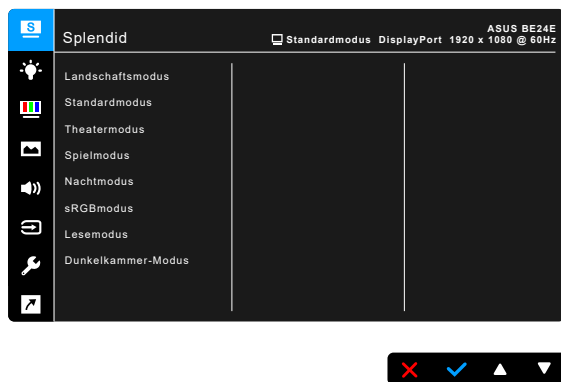
Nach dem Anschluss dieser Kabel können Sie die gewünschte Signalquelle über die Funktion Eingangswahl im OSD-Menü auswählen.

2.7 Einschalten des Monitors

Drücken Sie die Ein-/Austaste . Siehe Seite 1-2 für die Position des Stromschalters. Die Betriebsanzeige  leuchtet weiß, wenn der Monitor eingeschaltet ist.

3.1 Bildschirmmenü (OSD-Menü)

3.1.1 Bedienungsvorgang

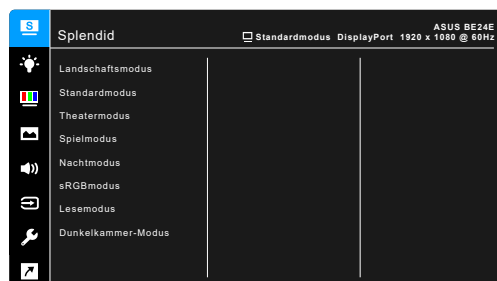


1. Drücken Sie eine Taste (außer der Ein/Aus-Taste), um das OSD-Menü anzuzeigen.
2. Drücken Sie auf die ☰ Menü-Taste, um das OSD-Menü zu aktivieren.
3. Drücken Sie auf die Tasten, die auf dem Bildschirm angezeigt werden, um durch die Funktionen zu steuern. Markieren Sie die gewünschte Funktion und drücken Sie auf ✓, um sie zu aktivieren. Wenn die ausgewählte Funktion ein Untermenü hat, drücken Sie auf ▼ und erneut auf ▲, um durch die Untermenüfunktionen zu steuern. Markieren Sie die gewünschte Untermenüfunktion und drücken Sie auf ✓, um sie zu aktivieren.
4. Drücken Sie auf ▼ und ▲, um die Einstellungen der ausgewählten Funktion zu ändern.
5. Um das OSD-Menü zu verlassen und zu speichern, drücken Sie wiederholt auf ↵ oder ✕, bis das OSD-Menü ausgeblendet wird. Wiederholen Sie die Schritte 1-4, um andere Funktionen anzupassen.

3.1.2 Einführung in die OSD-Funktionen

1. Splendid

Diese Funktion bietet 7~8 Modi zur Auswahl. Jeder Modus hat eine Rückstellungsoption, damit Sie Ihre Einstellung behalten bzw. zum voreingestellten Modus zurückkehren können.



- **Landschaftsmodus:** Beste Wahl zur Anzeige von Landschaftsfotos mit SplendidPlus Video Enhancement.
- **Standardmodus:** Beste Option für die Dokumentbearbeitung mit SplendidPlus Video Enhancement.



Standardmodus erfüllt Anforderungen von Energy Star®.

- **Theatermodus:** Beste Option für Filme mit der SplendidPlus Videoverbesserung.
- **Spielmodus:** Beste Option für Spiele mit der SplendidPlus Video Enhancement.
- **Nachtmodus:** Beste Option für Spiele oder Filme mit dunklen Szenen mit der SplendidPlus Videoverbesserung.
- **sRGBmodus:** Ideal zum Betrachten von Fotos und Grafiken von PCs.
- **Lesemodus:** Dies ist die beste Wahl zum Lesen von Büchern.
- **Dunkelkammer-Modus:** Dies ist die beste Wahl für eine schwach beleuchtete Umgebung.



- Im Standardmodus können die folgenden Funktionen nicht vom Benutzer konfiguriert werden: Sättigung, Hutton, Schärfe, ASCR.
 - Im sRGBmodus, können die folgenden Funktionen nicht vom Benutzer konfiguriert werden: Helligkeit, Kontrast, Sättigung, Farbtemp., Hutton, Schärfe, ASCR.
 - Im Lesemodus können die folgenden Funktionen nicht vom Benutzer konfiguriert werden: Kontrast, Sättigung, Farbtemp., Hutton, ASCR.
-

2. Blaulichtfilter

Mit dieser Funktion können Sie die Stufe des Blaulichtfilters anpassen.



- **Stufe 0:** Keine Änderung.
- **Stufe 1~4:** Je höher die Stufe, desto weniger blaues Licht wird gestreut. Wenn der Blaulichtfilter aktiviert ist, werden die Standardeinstellungen des Standardmodus automatisch importiert. Zwischen Stufe 1 und Stufe 3, kann die Funktion Helligkeit vom Benutzer konfiguriert werden. Stufe 4 ist die optimierte Einstellung. Sie entspricht der Low Blue Light TÜV-Zertifizierung. Die Helligkeitsfunktion kann nicht vom Benutzer konfiguriert werden.

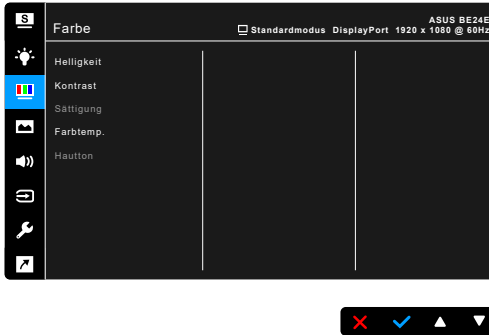


Bitte beachten Sie die folgenden Hinweise, um die Augenbelastung zu lindern:

- Benutzer sollten Pausen von der Benutzung des Monitors einlegen, wenn sie über viele Stunden hinweg daran arbeiten. Nach jeweils 1 Stunde Arbeit am Computer wird eine kurze Pause (mind. 5 Minuten) empfohlen. Kürzere und häufigere Pausen sind effektiver als eine einzelne lange Pause.
- Um die Belastung und Trockenheit in ihren Augen zu minimieren, sollten Benutzer ihre Augen regelmäßig ausruhen, indem sie auf weit entfernte Gegenstände blicken.
- Augenübungen können bei der Verringerung der Augenbelastung helfen. Wiederholen Sie diese Übungen regelmäßig. Wenn die Augenbelastung weiter anhält, suchen Sie bitte einen Arzt auf. Augenübungen: (1) Schauen Sie wiederholt nach oben und unten (2) Rollen Sie langsam Ihre Augen (3) Bewegen Sie Ihre Augen diagonal.
- Hochenergetisches blaues Licht kann zu einer Augenbelastung und AMD (altersbedingte Makuladegeneration) führen. Blaulichtfilter für 70% (max.) Reduzierung von schädlichem blauem Licht, um CVS (Computer Vision Syndrom) zu vermeiden.

3. Farbe

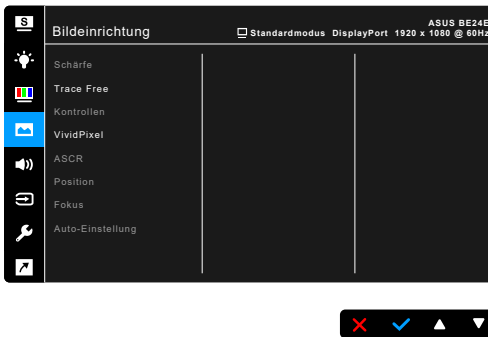
Legen Sie über dieses Menü eine gewünschte Farbeinstellung fest.



- **Helligkeit:** Der Einstellbereich reicht hier von 0 bis 100.
- **Kontrast:** Der Einstellbereich reicht hier von 0 bis 100.
- **Sättigung:** Der Einstellbereich reicht hier von 0 bis 100.
- **Farbtemp.:** Enthält die 4 Modi Kühl, Normal, Warm und Anwendermodus.
- **Hautton:** Diese Funktion enthält die 3 Farbmodi Rötlich, Natürlich und Gelblich.

4. Bildeinrichtung

Über dieses Menü passen Sie die Bildeinstellung an.



- **Schärfe:** Der Einstellbereich reicht hier von 0 bis 100.
- **Trace Free:** Passt die Reaktionszeit des Monitors an.
- **Kontrollen:** Passen Sie das Seitenverhältnis auf Vollbild, 4:3, 1:1 (optional) oder Overscan (optional) an.



4:3 ist nur verfügbar, wenn sich die Eingangsquelle im 4:3-Format befindet.
Overscan ist nur bei HDMI-Eingangsquellen verfügbar.

- **VividPixel:** Verbessert die Kontur des angezeigten Bildes und erzeugt hochwertige Bilder am Bildschirm.
- **ASCR:** Hier können Sie die Funktion ASCR (ASUS Smart Contrast Ratio) ein-/ausschalten.
- **Position (Nur für VGA-Eingang verfügbar):** Hier können Sie die horizontale Position (H-Position) und die vertikale Position (V-Position) des Bildes einstellen. Der Einstellbereich reicht hier von 0 bis 100.
- **Fokus (Nur für VGA-Eingang verfügbar):** Durch Einstellung der Funktionen "Phase" und "Takt" können Sie die horizontale und vertikale Bildstörung verringern. Der Einstellbereich reicht hier von 0 bis 100.

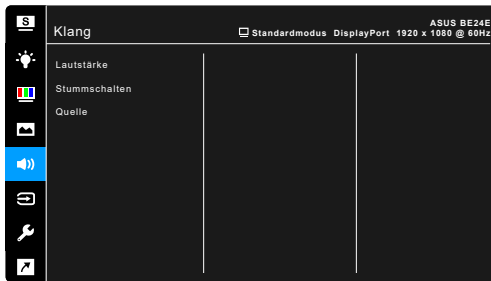


- Die Funktion Phase erlaubt Ihnen, die Phase des Pixeltaktsignals einzustellen. Bei einer falschen Phaseneinstellung können horizontale Störungen auf dem Bildschirm erscheinen.
- Die Funktion Takt (Pixelfrequenz) bestimmt die Anzahl der Pixel, die bei jedem horizontalen Abtasten abgetastet werden. Wenn die Frequenz nicht passt, können vertikale Streifen auf dem Bildschirm auftreten und das Bild unproportional erscheinen lassen.

- **Auto-Einstellung:** Passt Position, Takt und Phase des Bildes automatisch optimal an (nur beim VGA-Modus).

5. Klang

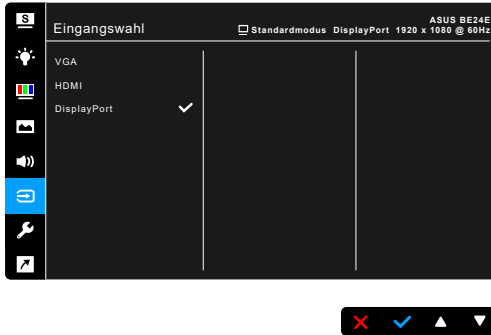
Über dieses Menü können Sie Lautstärke, Stummschaltung und Quelle anpassen.



- **Lautstärke:** der Anpassungsbereich liegt zwischen 0 und 100.
- **Stummschalten:** schaltet den Ton des Monitors ein oder aus.
- **Quelle:** Legt die Quelle der Audioausgabe des Monitors fest.

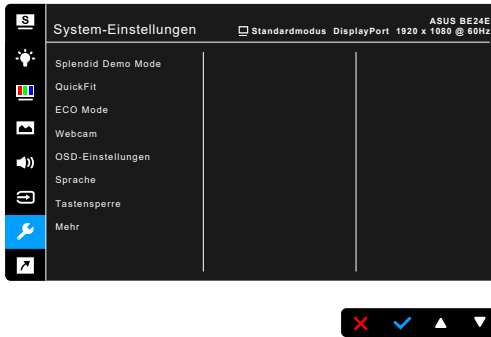
6. Eingangswahl

Mit dieser Funktion können Sie Ihre bevorzugte Eingangsquelle auswählen.

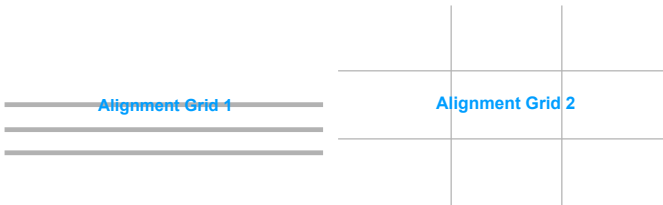


7. System-Einstellungen

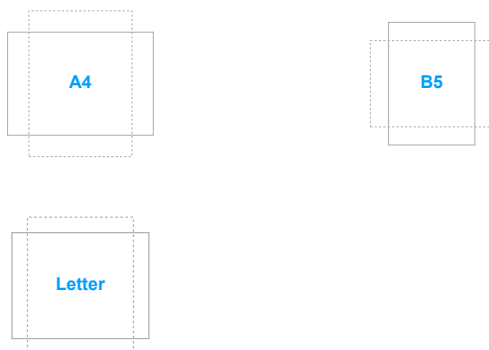
Ermöglicht Ihnen die Anpassung des Systems.



- **Splendid Demo Mode:** Unterteilt der Bildschirm zum Vergleich der Splendid-Modi in zwei Teile. (Nur Landschaftsmodus)
- **QuickFit:** Sie können direkt am Bildschirm eine Vorschau des Dokument- oder Fotolayouts anzeigen, ohne Testkopien drucken zu müssen.
 - * Gittermuster: Dies vereinfacht Designern und Benutzer die Anordnung von Inhalten und Layout einer Seite; dadurch erhalten sie ein einheitlicheres Aussehen und einen authentischeren Eindruck.



- * **Papiergröße:** Sie können die Dokumente in realer Größe am Bildschirm anzeigen.



- * **Foto:** Die verschiedenen in der QuickFit-Funktion angezeigten Fotogrößen bieten Fotografen und anderen Benutzern eine exakte Ansicht und Möglichkeit zur Bearbeitung ihrer Fotos in Originalgröße auf dem Bildschirm.



- **ECO Mode:** Reduziert den Stromverbrauch.
- **Webcam:** Zum Aktivieren oder Deaktivieren der Webcam-Funktion.
- **OSD-Einstellungen:**
 - * Sie können die OSD-Abschaltzeit auf 10 bis 120 einstellen.
 - * Sie können die DDC/CI-Funktion aktivieren oder deaktivieren.
 - * Sie können den OSD-Hintergrund auf opak bis transparent einstellen.
- **Sprache:** Sie können aus 21 Sprachen auswählen: Englisch, Französisch, Deutsch, Italienisch, Spanisch, Niederländisch, Portugiesisch, Russisch, Tschechisch, Kroatisch, Polnisch, Rumänisch, Ungarisch, Türkisch, Vereinfachtes Chinesisch, Traditionelles Chinesisch, Japanisch, Koreanisch, Thailändisch, Indonesisch, Persisch.
- **Tastensperre:** Zur Deaktivierung aller Funktionstasten. Drücken Sie die zweite Taste von rechts zum Abbrechen der Tastensperre fünf Sekunden lang.

- **Information:** Hier werden Informationen zu dem Monitor angezeigt.
- **Betriebsanzeige:** Hiermit de-/aktivieren Sie die Betriebsanzeige-LED.
- **Ein-/Austaste-Sperre:** Aktiviert oder deaktiviert die Ein/Aus-Taste.
- **Automatische Quellenerkennung:** Aktiviert oder deaktiviert die Funktion Automatische Quellenerkennung.
- **Fabrikseinst:** Die Option "JA" stellt die Standardeinstellungen wieder her.

8. Verknüpfung

Definiert die Funktionen für die Tasten Verknüpfung 1 und 2.



- **Verknüpfung 1/Verknüpfung 2:** Wählt eine Funktion für die Tasten Verknüpfung 1 und 2.



Wenn eine bestimmte Funktion ausgewählt oder aktiviert wird, wird Ihre Schnellaste möglicherweise nicht unterstützt. Verfügbare Funktionsauswahlen für die Verknüpfung: Blaulichtfilter, Splendid, Helligkeit, Auto-Einstellung, Kontrast, Farbtemp., Lautstärke, Eingangswahl.

3.2 Technische Daten

BE24EQK

Bildschirmtyp	TFT-LCD
Bildschirmgröße	23,8-Zoll-Breitbild (16:9, 60,47 cm)
Max. Auflösung	1920 x 1080
Pixelabstand	0,2745 mm x 0,2745 mm
Helligkeit (i.d.R.)	300 cd/m ²
Kontrastverhältnis (i.d.R.)	1000:1
Kontrastverhältnis (max.)	100.000.000:1 (wenn ASCR aktiviert ist)
Betrachtungswinkel (H/V) CR>10	178°/178°
Anzeigefarben	16,7 M
Ansprechzeit	≤ 5 ms
SplendidPlus Video Enhancement	Ja
SplendidPlus Auswahl	8 voreingestellte Videomodi
Autom. Einstellung	Ja
Farbtemperaturauswahl	4 Farbtemperaturen
Analoger Eingang	D-sub
Digitaleingang	DisplayPort v1.2, HDMI v1.4
Digitaler Ausgang	Nein
Kopfhörerbuchse	Ja
Audioeingang	Ja
Lautsprecher (Integriert)	2 W x 2 Stereo, RMS
USB 3.0 Anschluss	Upstream x 1
Farbe	Schwarz
Betriebs-LED	weiß (Ein)/Bernstein (Standby)
Kippen	+20° ~ -5°
Drehpunkt	Nein
Schwenken	Nein
Höhenverstellung	Nein
Kensington-Schloss	Ja
Netzeingangsspannung	Wechselstrom: 100 ~ 240 V
Stromverbrauch	Eingeschaltet: < 15 W** (i.d.R.), Bereitschaft: < 0,5 W (i.d.R.), Ausgeschaltet: 0 W (Ausgeschaltet)
Temperatur (in Betrieb)	0°C~40°C
Temperatur (nicht in Betrieb)	-20°C~+60°C
Abmessungen (B x H x T) ohne Ständer	540 x 355 x 53 mm
Abmessungen (B x H x T) mit Ständer	540 x 426 x 195 mm, 610 x 494 x 168 mm (Verpackung)
Gewicht (ungefähr)	4,6 kg (Netto); 3,9 kg (Ohne Ständer); 6,4 kg (Brutto)

Mehrsprachige Menüzeege	21 Sprachen (Englisch, Französisch, Deutsch, Italienisch, Spanisch, Niederländisch, Portugiesisch, Russisch, Tschechisch, Kroatisch, Polnisch, Rumänisch, Ungarisch, Türkisch, Vereinfachtes Chinesisch, Traditionelles Chinesisch, Japanisch, Koreanisch, Thailändisch, Indonesisch, Persisch)
Zubehör	Kurzanleitung, Garantiekarte, Netzkabel, HDMI-Kabel (optional), DisplayPort-Kabel (optional), VGA-Kabel (optional), USB-B-zu-A-Kabel (optional), Audiokabel (optional)
Konformität und Normen	UL/cUL, FCC, ICES-3, EPEAT (Bronze), CB, CE, ErP, WEEE, ISO 9241-307, UkrSEPRO, CU, CCC, CEL, BSMI, RCM, MEPS, VCCI, PSE, PC Recycle, J-MOSS, KC, KCC, e-Standby, Energy Star®, TCO, RoHs, Windows 7/8.1/10 WHQL, Flicker Free, Low Blue Light, NFPA99

*Die technischen Daten können ohne Ankündigung geändert werden.

**Messung einer Bildschirmhelligkeit von 200 Nits ohne Audio/USB/Kartenleser-Verbindung.

BE24EQSK

Bildschirmtyp	TFT-LCD
Bildschirmgröße	23,8-Zoll-Breitbild (16:9, 60,47 cm)
Max. Auflösung	1920 x 1080
Pixelabstand	0,2745 mm x 0,2745 mm
Helligkeit (i.d.R.)	300 cd/m ²
Kontrastverhältnis (i.d.R.)	1000:1
Kontrastverhältnis (max.)	100.000.000:1 (wenn ASCR aktiviert ist)
Betrachtungswinkel (H/V) CR>10	178°/178°
Anzeigefarben	16,7 M
Ansprechzeit	≤ 5 ms
SplendidPlus Video Enhancement	Ja
SplendidPlus Auswahl	8 voreingestellte Videomodi
Autom. Einstellung	Ja
Farbtemperaturauswahl	4 Farbtemperaturen
Analoger Eingang	D-sub
Digitaleingang	DisplayPort v1.2, HDMI v1.4
Digitaler Ausgang	Nein
Kopfhörerbuchse	Ja
Audioeingang	Ja
Lautsprecher (Integriert)	2 W x 2 Stereo, RMS
USB 3.0 Anschluss	Upstream x 1
Farbe	Schwarz

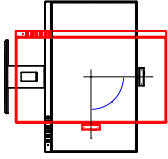
Betriebs-LED	weiß (Ein)/Bernstein (Standby)
Kippen	+35° ~ -5°
Drehpunkt	+90° ~ -90°
Schwenken	+180° ~ -180°
Höhenverstellung	130 mm
Kensington-Schloss	Ja
Netzeingangsspannung	Wechselstrom: 100 ~ 240 V
Stromverbrauch	Eingeschaltet: < 15 W** (i.d.R.), Bereitschaft: < 0,5 W (i.d.R.), Ausgeschaltet: 0 W (Ausgeschaltet)
Temperatur (in Betrieb)	0°C~40°C
Temperatur (nicht in Betrieb)	-20°C~+60°C
Abmessungen (B x H x T) ohne Ständer	540 x 355 x 53 mm
Abmessungen (B x H x T) mit Ständer	540 x 498 x 211 mm (höchste), 540 x 368 x 211 mm (niedrigste), 671 x 439 x 198 mm (Verpackung)
Gewicht (ungefähr)	5,7 kg (Netto); 3,7 kg (Ohne Ständer); 8,0 kg (Brutto)
Mehrsprachige Menüzeige	21 Sprachen (Englisch, Französisch, Deutsch, Italienisch, Spanisch, Niederländisch, Portugiesisch, Russisch, Tschechisch, Kroatisch, Polnisch, Rumänisch, Ungarisch, Türkisch, Vereinfachtes Chinesisch, Traditionelles Chinesisch, Japanisch, Koreanisch, Thailändisch, Indonesisch, Persisch)
Zubehör	Kurzanleitung, Garantiekarte, Netzkabel, HDMI-Kabel (optional), DisplayPort-Kabel (optional), VGA-Kabel (optional), USB-B-zu-A-Kabel (optional), Audiokabel (optional), MiniPC-Set (optional)
Konformität und Normen	UL/cUL, FCC, ICES-3, EPEAT (Bronze), CB, CE, ErP, WEEE, ISO 9241-307, UkrSEPRO, CU, CCC, CEL, BSMI, RCM, MEPS, VCCI, PSE, PC Recycle, J-MOSS, KC, KCC, e-Standby, Energy Star®, TCO, RoHs, Windows 7/8.1/10 WHQL, Flicker Free, Low Blue Light, NFPA99

*Die technischen Daten können ohne Ankündigung geändert werden.

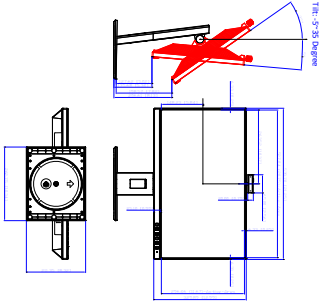
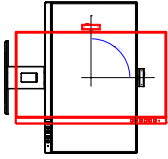
**Messung einer Bildschirmhelligkeit von 200 Nits ohne Audio/USB/Kartenleser-Verbindung.

BE24EQSK

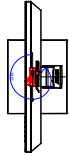
ASUS CG24EQSK/BE24EQSK Outline
 Dimension
 *Unit: mm(inch)



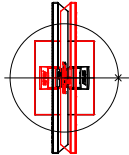
Pivot: $\pm 1/180$ Degree



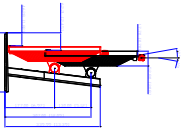
Tilt: 0° - 35° Degree



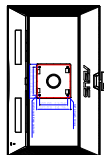
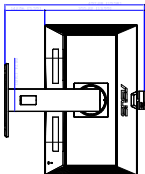
Monitor/Panel:
 Rotation: ± 180 Degree
 Counter-rotation: ± 135 Degree




Swivel: $\pm 1/120$ Degree



Monitor/Tilt: 0° - 70 Degree



3.4 Fehlerbehebung (Häufig gestellte Fragen)

Problem	Mögliche Lösung
Die Betriebs-LED leuchtet nicht	<ul style="list-style-type: none"> • Drücken Sie die Taste , um den Monitor einzuschalten. • Prüfen Sie, ob das Netzkabel richtig mit dem Monitor und der Steckdose verbunden ist. • Prüfen Sie, ob das Gerät eingeschaltet ist.
Die Betriebs-LED leuchtet orange, und kein Bild erscheint	<ul style="list-style-type: none"> • Prüfen Sie, ob der Monitor sowie der Computer im normalen Betriebszustand ist. • Stellen Sie sicher, dass das Signalkabel richtig mit dem Monitor und dem Computer verbunden ist. • Prüfen Sie das Signalkabel auf verbogene Kontaktstifte. • Verbinden Sie den Computer mit einem anderen Monitor, um zu prüfen, ob der Computer richtig funktioniert.
Das Anzeigebild erscheint zu hell oder zu dunkel	<ul style="list-style-type: none"> • Stellen Sie den Kontrast und die Helligkeit im OSD-Menü ein.
Das Anzeigebild steht nicht in der Mitte oder hat eine nicht passende Größe	<ul style="list-style-type: none"> • Stellen Sie die H-Position und V-Position im OSD-Menü ein.
Das Anzeigebild flackert oder hat Wellenmuster	<ul style="list-style-type: none"> • Stellen Sie sicher, dass das Signalkabel richtig mit dem Monitor und dem Computer verbunden ist. • Entfernen Sie die anderen elektrischen Geräte, die eine elektrische Interferenz verursachen können.
Die Farben des Anzeigebildes sind nicht richtig (z.B. erscheint die Farbe Weiß nicht weiß)	<ul style="list-style-type: none"> • Prüfen Sie das Signalkabel auf verbogene Kontaktstifte. • Führen Sie die Fabrikeinst-Funktion im OSD-Menü aus. • Passen Sie die R/G/B-Farbeeinstellungen an oder wählen eine passende Farbtemperatur im OSD-Menü.
Das Anzeigebild erscheint verschwommen	<ul style="list-style-type: none"> • Stellen Sie die Phase und den Takt im OSD-Menü ein.
Es gibt keinen Ton, oder die Lautstärke ist zu niedrig	<ul style="list-style-type: none"> • Stellen Sie sicher, dass das HDMI/DisplayPort-Kabel korrekt mit Monitor und Computer verbunden ist. • Ändern Sie die Lautstärkeeinstellung des Monitors und des HDMI/DisplayPort-Gerätes. • Stellen Sie sicher, dass die Soundkarte und nötige Treiber richtig im Computer installiert und aktiviert sind.

3.5 Unterstützte Anzeigemodi

Auflösung	Frequenz	Horizontale Frequenz (KHz)	Vertikale Frequenz (Hz)	Pixel (MHz)
640x480		31,47(N)	59,94(N)	25,18
640x480		35,00(N)	66,66(N)	30,24
640x480		37,87(N)	72,82(N)	31,5
640x480		37,5(N)	75,00(N)	31,5
720x400		31,47(N)	70,08(P)	28,32
800x600		35,16(P)	56,25(P)	36,00
800x600		37,88(P)	60,32(P)	40,00
800x600		48,08(P)	72,12(P)	50,00
800x600		46,86(P)	75,00(P)	49,50
832x624		49,72(P/N)	74,55(P/N)	57,28
1024x768		48,36(N)	60,00(N)	65,00
1024x768		56,476(N)	70,069(N)	75,00
1024x768		60,02(N)	75,00(N)	78,75
1152x864		67,5(P/N)	75,00(P/N)	108
1280x720		45,00(P)	60,00(N)	75,25
1280x768		47,78(P)	60,00(N)	79,5
1280x800		49,7(P)	60,00(N)	83,5
1280x960		60,00(P)	60,00(N)	108
1280x1024		63,98(P)	60,02(N)	108
1280x1024		79,98(P)	75,02(N)	135
1360x768		47,712(P)	59,79(P)	85,5
1366x768		47,712(P)	59,79(P)	85,5
1440x900		55,94(N)	59,89(P)	106,5
1600x1200		75,00(P)	60,00(P)	162
1680x1050		65,29(P)	60,00(P)	146,25
1920x1080		67,5(P)	60,00(P)	148,5

* "P" / "N" steht für "Positiv" / "Negativ" Polarität des eingehenden H-Sync/V-Sync (Eingangstiming).

Wenn der Monitor im Videomodus betrieben wird (d.h. keine Daten anzeigt), werden die folgenden hochauflösenden Modi zusätzlich zum normalauflösenden Video unterstützt.

Voreinstellungen	Timing Name	Pixelformat	Horizontale Frequenz (kHz)	Vertikale Frequenz (Hz)	Pixelfrequenz (MHz)	OSD-Anzeige
1	480p	720 x 480	31,469	60	27	480p-60Hz
2	720p60	1280 x 720	45	60	74,25	720p-60Hz
3	576p	720 x 576	31,25	50	27	576p-50Hz
4	720p50	1280 x 720	37,5	50	74,25	720p-50Hz
5	1080p60	1920 x 1080	67,5	60	148,5	1080p-60Hz
6	1080p50	1920 x 1080	56,25	50	148,5	1080p-50Hz