



FOR THOSE WHO DARE  
JOIN THE REPUBLIC OF GAMERS  
THE WORLD'S MOST EXTREME GAMING MONITOR

# ROG STRIX XG27WCS

USER GUIDE

Erste Ausgabe

Februar 2024

**Copyright © 2024 ASUSTeK COMPUTER INC. Alle Rechte vorbehalten.**

Kein Teil dieser Anleitung, inklusive der hierin beschriebenen Produkte und Software, darf ohne ausdrückliche schriftliche Genehmigung der ASUSTeK COMPUTER INC. („ASUS“) auf irgendeine Weise oder Form reproduziert, übertragen, transkribiert, in Abrufsysteme gespeichert oder in eine andere Sprache übersetzt werden, außer in Form einer im Besitz des Käufers verbleibenden Sicherheitskopie.

Produktgarantie oder Service wird nicht verlängert, falls: (1) das Produkt repariert, modifiziert oder verändert wurde, sofern die Reparatur, Modifikation oder Änderung nicht schriftlich von ASUS autorisiert wurde; oder (2) die Seriennummer des Produktes unkenntlich gemacht wurde oder fehlt.

ASUS BIETET DIESES HANDBUCH IN SEINER VORLIEGENDEN FORM AN, OHNE JEGLICHE GARANTIE, SEI SIE DIREKT ODER INDIREKT, EINSCHLIESSLICH, ABER NICHT BESCHRÄNKT AUF INDIREKTE GARANTIE ODER ZUSICHERUNGEN BEZÜGLICH DER VERKÄUFLICHKEIT ODER EIGNUNG FÜR EINEN BESTIMMTEN ZWECK. IN KEINEM FALL HAFTEN ASUS, SEINE DIREKTOREN, LEITENDEN ANGESTELLTEN, ANGESTELLTEN ODER AGENTEN FÜR JEGLICHE INDIREKTEN, SPEZIELLEN, BEILÄUFIGEN ODER FOLGESCHÄDEN (EINSCHLIESSLICH SCHÄDEN AUFGRUND VON PROFITVERLUSTEN, GESCHÄFTSVERLUSTEN, NUTZUNGS- ODER DATENVERLUSTEN, UNTERBRECHUNG VON GESCHÄFTSABLÄUFEN ET CETERA), SELBST WENN ASUS VON DER MÖGLICHKEIT SOLCHER SCHÄDEN UNTERRICHTET WURDE, DIE VON DEFEKTEN ODER FEHLERN IN DIESEM HANDBUCH ODER AN DIESEM PRODUKT HERRÜHREN.

DIE TECHNISCHEN DATEN UND INFORMATIONEN IN DIESEM HANDBUCH DIENEN LEDIGLICH INFORMATIONSZWECKEN, SIE KÖNNEN JEDERZEIT OHNE VORANKÜNDIGUNG GEÄNDERT WERDEN UND SOLLTEN NICHT ALS VERPFLICHTUNG SEITENS ASUS ANGESEHEN WERDEN. ASUS ÜBERNIMMT KEINE VERANTWORTUNG ODER HAFTUNG FÜR JEGLICHE FEHLER ODER UNGENAUIGKEITEN, DIE IN DIESEM HANDBUCH AUFTRETEN KÖNNTEN, EINSCHLIESSLICH DER DARIN BESCHRIEBENEN PRODUKTE UND SOFTWARE.

In diesem Handbuch erscheinende Produkte und Firmennamen könnten eingetragene Marken oder Copyrights ihrer jeweiligen Firmen sein und dienen ausschließlich zur Identifikation oder Erklärung und zum Vorteil des jeweiligen Eigentümers, ohne Rechtsverletzungen zu beabsichtigen.

# Inhaltsverzeichnis

Hinweise .....	iv
Hinweise zu Ihrer Sicherheit.....	vi
Pflegen & Reinigen .....	viii
Rücknahmeservices .....	x
Produktinformationen für das EU Energielabel.....	x

## Kapitel 1: Übersicht über das Produkt

1.1	Willkommen!.....	1-1
1.2	Packungsinhalt.....	1-1
1.3	Einführung zum Monitor.....	1-2
1.3.1	Frontansicht/Seitenansicht.....	1-2
1.3.2	Ansicht von hinten.....	1-3
1.3.3	Andere Funktion(en) .....	1-4

## Kapitel 2: Einrichtung

2.1	Anbringen des Monitorarms/- fußes .....	2-1
2.2	Kabelverwaltung .....	2-1
2.3	Anpassen des Bildschirms .....	2-2
2.4	Abnehmen des Halters (für VESA-Wandmontage) .....	2-3
2.5	Anschließen der Kabel .....	2-4
2.6	Einschalten des Monitors.....	2-4

## Kapitel 3: Allgemeine Hinweise

3.1	Bildschirmmenü (OSD-Menü) .....	3-1
3.1.1	Bedienungsvorgang .....	3-1
3.1.2	Einführung in die OSD-Funktionen .....	3-2
3.2	Technische Daten .....	3-8
3.3	Äußere Abmessungen .....	3-10
3.4	Fehlerbehebung (Häufig gestellte Fragen).....	3-11
3.5	Unterstützte Anzeigemodi.....	3-12

# Hinweise

## Erklärung der Federal Communications Commission

Dieses Gerät erfüllt Teil 15 der FCC-Regularien. Der Betrieb unterliegt den folgenden beiden Voraussetzungen:

- Dieses Gerät darf keine Funkstörungen verursachen, und
- Dieses Gerät muss jegliche empfangenen Funkstörungen hinnehmen, einschließlich Störungen, die zu unbeabsichtigtem Betrieb führen können.

Dieses Gerät wurde getestet und als mit den Grenzwerten für Digitalgeräte der Klasse B gemäß Teil 15 der FCC-Regularien übereinstimmend befunden. Diese Grenzwerte wurden geschaffen, um angemessenen Schutz gegen Störungen beim Betrieb in Wohngebieten zu gewährleisten. Dieses Gerät erzeugt, benutzt und strahlt u. U. Radiofrequenz-Energie aus und kann, falls es nicht entsprechend den Anweisungen installiert und benutzt wird, Funkkommunikation stören. Es gibt allerdings keine Garantie dafür, dass es bei einer bestimmten Installation zu keiner Störung kommt. Falls dieses Gerät Störungen des Radio- oder Fernsehempfangs verursachen sollte, was leicht durch Aus- und Einschalten der Ausrüstung herausgefunden werden kann, wird dem Anwender empfohlen, die Störung durch eine oder mehrere der folgenden Maßnahmen zu beseitigen:

- Neuausrichtung oder Neuplatzierung der Empfangsantenne.
- Vergrößern des Abstands zwischen Ausrüstung und Empfänger.
- Schließen Sie das Gerät an eine Steckdose in einem anderen Stromkreis als den des Empfängers an.
- Hinzuziehen des Händlers oder eines erfahrenen Radio-/Fernsehtechnikers.



Die Benutzung abgeschirmter Kabel zur Verbindung des Monitors mit der Grafikkarte ist erforderlich, um die Einhaltung der FCC-Bestimmungen zu gewährleisten. Ihre Betriebsbefugnis für dieses Gerät kann durch Änderungen oder Modifikationen des Gerätes ohne ausdrückliche Zustimmung von der für die Einhaltung zuständigen Seite ungültig werden.

## ENERGY STAR konformes Produkt



ENERGY STAR ist ein gemeinsames Programm der U.S. Umweltschutzbehörde und des U.S. Energieministeriums, das uns allen hilft, durch energieeffiziente Produkte und Praktiken Geld zu sparen und die Umwelt zu schützen.

Alle ASUS Produkte mit dem ENERGY STAR Logo entsprechen dem ENERGY STAR Standard und die Energieverwaltungsfunktion ist standardmäßig aktiviert. Der Monitor und der Computer werden nach 10 und 30 Minuten Inaktivität des Benutzers automatisch in den Ruhezustand versetzt. Klicken Sie mit der Maus oder drücken Sie eine beliebige Taste auf der Tastatur, um den Computer aufzuwecken. Detaillierte Informationen zur Energieverwaltung und deren Nutzen für die Umwelt finden Sie unter <http://www.energystar.gov/powermanagement>. Darüber hinaus finden Sie unter <http://www.energystar.gov> ausführliche Informationen über das gemeinsame ENERGY STAR Programm.



HINWEIS: Energy Star wird auf FreeDOS und Linux-basierten Betriebssystemen NICHT unterstützt.

---

### **Hinweise des Canadian Department of Communications**

Dieses Digitalgerät überschreitet nicht die Grenzwerte der Klasse B für Funkstörungsemissionen für Digitalgeräte, die in den Radio Interference Regulations des Canadian Department of Communications festgelegt wurden.

Dieses Digitalgerät der Klasse B erfüllt die Richtlinien der Canadian ICES-003.

This Class B digital apparatus meets all requirements of the Canadian Interference - Causing Equipment Regulations.

Cet appareil numérique de la classe B respecte toutes les exigences du Règlement sur le matériel brouiller du Canada.

**EAC**

# Hinweise zu Ihrer Sicherheit

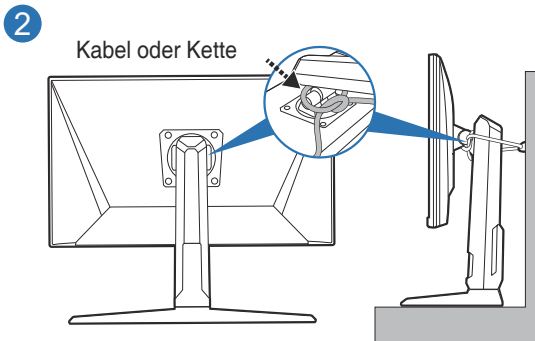
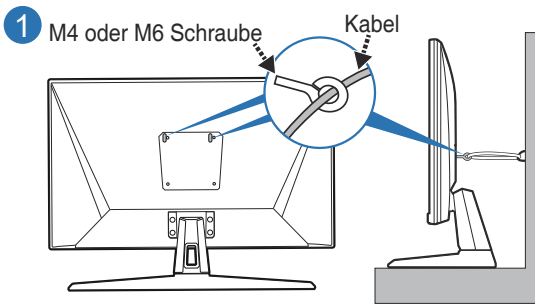
- Lesen Sie sorgfältig die mitgelieferte Dokumentation durch, bevor Sie beginnen, den Monitor einzurichten.
- Setzen Sie den Monitor weder Regen noch Feuchtigkeit aus, um einen Brand oder elektrischen Schlag zu vermeiden.
- Versuchen Sie niemals das Monitorgehäuse zu öffnen. Die gefährliche Hochspannung innerhalb des Monitors kann ernsthafte Verletzungen verursachen.
- Falls das Netzteil defekt ist, versuchen Sie es nicht in eigener Regie zu reparieren. Wenden Sie sich an einen qualifizierten Kundendiensttechniker oder Ihren Händler.
- Stellen Sie vor dem Verwenden des Produkts sicher, dass alle Kabel richtig verbunden und die Stromkabel nicht beschädigt sind. Wenden Sie sich sofort an Ihren Händler, wenn Sie Schäden festgestellt haben.
- Die Schlitze und Öffnungen an der hinteren oder oberen Seite des Gehäuses dienen zur Belüftung. Blockieren Sie diese Schlitze nicht. Stellen Sie das Produkt nicht in die Nähe eines oder über einen Heizkörper oder sonstige Wärmequelle, es sei denn, dass eine ausreichende Belüftung garantiert ist.
- Die Stromversorgung des Monitors muss mit der Angabe auf dem Typenschild übereinstimmen. Sind Sie sich hinsichtlich der Spezifikationen Ihres Stromnetzes unsicher, dann nehmen Sie bitte mit Ihrem Händler oder Stromanbieter Kontakt auf.
- Verwenden Sie den passenden Netzstecker entsprechend Ihrem lokalen Stromversorgungsstandard.
- Überlasten Sie die Verlängerungskabel oder Steckdosenleisten nicht. Eine Überlastung kann einen Brand oder elektrischen Schlag verursachen.
- Vermeiden Sie extremen Staub, hohe Feuchtigkeit und Temperaturen. Stellen Sie den Monitor nicht auf eine Stelle, an der er nass werden kann. Stellen Sie den Monitor auf eine stabile Oberfläche.
- Ziehen Sie das Stromkabel aus der Steckdose heraus, wenn ein Gewitter vorhergesagt ist oder der Monitor für eine längere Zeit nicht verwendet wird. Diese Maßnahme schützt den Monitor vor Schäden durch Stromstöße.
- Lassen Sie keine Gegenstände oder Flüssigkeit durch die Schlitze in das Monitorgehäuse eindringen.
- Um einen zufriedenstellenden Betrieb sicherzustellen, verwenden Sie den Monitor nur mit UL-gelisteten Computern zusammen, die passende Fassungen für 100-240V AC haben.
- Falls Sie technische Probleme mit dem Monitor haben, wenden Sie sich bitte an einen qualifizierten Kundendiensttechniker oder Ihren Händler.
- Die Anpassung der Lautstärkesteuerung und des Equalizer auf andere Einstellungen als die mittlere Position könnte die Ausgangsspannung des Ohr-/Kopfhörers und somit den Schalldruckpegel erhöhen.

- Achten Sie darauf, das Netzkabel an eine Steckdose mit Erdungsanschluss anzuschließen.
- Das mitgelieferte Netzteil und/oder Netzkabel ist nur für die Verwendung mit diesem Produkt vorgesehen. Verwenden Sie es nicht mit anderen Produkten.

Dieses Gerät ist nicht für die Verwendung an Orten geeignet, an denen sich Kinder aufhalten können.

## Umkippen verhindern

Wenn Sie den Monitor verwenden, befestigen Sie ihn mit einem für das Gewicht des Monitors geeigneten Seil oder einer Kette an einer Wand, um ein Herunterfallen des Monitors zu verhindern.





- Das Monitor Design könnte sich von den obigen Abbildungen unterscheiden.
- Die Installation muss von einem qualifizierten Techniker vorgenommen werden. Wenden Sie sich für weitere Informationen an Ihren Händler.
- Für Modelle mit einem Nettogewicht von  $\geq 7\text{kg}$ . Bitte wählen Sie eine geeignete Methode, um ein Umkippen zu verhindern.
- Bei Modellen mit VESA Halterung verwenden Sie bitte die Methode **1**, bringen Sie die Schrauben mit Ring an der VESA Montagebohrung an und befestigen Sie dann das Kabel oder die Kette an der Wand. Verwenden Sie andernfalls Methode **2**, um das Kabel oder die Kette an den Ständer zu binden und ihn dann an der Wand zu befestigen.



---

Das Symbol mit einer durchgestrichenen Abfalltonne auf Rädern bedeutet, dass das Produkt (elektrisches und elektronisches Gerät oder quecksilberhaltige Knopfzelle) nicht mit dem Hausmüll zusammen entsorgt werden darf. Bitte schauen Sie nach örtlichen Vorschriften zur Entsorgung elektronischer Geräte.

---

## Pflegen & Reinigen

- Es ist ratsam, alle Kabel inklusive Stromkabel zu entfernen, bevor Sie den Monitor hochheben oder verstellen. Beachten Sie bitte die richtigen Hebemethoden, wenn Sie den Monitor aufstellen. Greifen Sie den Monitor an den Kanten, wenn Sie den Monitor hochheben oder tragen wollen. Versuchen Sie nicht durch Halten an dem Monitorfuß oder dem Kabel den Monitor hochzuheben.
- Reinigung. Schalten Sie den Monitor aus und ziehen Sie den Netzstecker. Reinigen Sie die Oberfläche des Monitors mit einem fusselfreien, nicht scheuernden Tuch. Hartnäckigen Schmutz können Sie mit einem Tuch entfernen, das Sie zuvor ganz leicht mit einer sanften Reinigungslösung getränkt haben.
- Vermeiden Sie Reiniger, die Alkohol oder Aceton enthalten. Verwenden Sie einen für Monitore geeigneten Reiniger. Sprühen Sie niemals Reinigungsmittel direkt auf den Bildschirm; es kann ins Innere des Monitors gelangen und Kurzschlüsse und Stromschläge verursachen.

### Die folgenden Erscheinungen an dem Monitor sind normal:

- Da die Beleuchtung des Monitors über Leuchtstoffröhren erfolgt, kann das Bild nach dem Einschalten etwas flackern. Schalten Sie den Monitor in diesem Fall aus und wieder ein; das Flackern sollte nun verschwinden.

- Je nach dem verwendeten Desktop-Hintergrundbild ist die Helligkeit auf dem Bildschirm eventuell ein bisschen ungleichmäßig.
- Wenn das gleiche Bild über Stunden angezeigt wird, kann nach dem Wechseln des Bildes ein Nachbild erscheinen. Die Anzeige auf dem Bildschirm wird langsam normal. Oder schalten Sie den Monitor für einige Stunden aus.
- Falls der Bildschirm schwarz erscheint, flackert oder nicht mehr funktioniert, wenden Sie sich bitte an Ihren Händler oder den Kundendienst, um den Monitor zu reparieren zu lassen. Versuchen Sie nicht in eigener Regie den Bildschirm zu reparieren!

## Darstellungssystematik in dieser Anleitung



**WARNUNG:** Hier finden Sie wichtige Hinweise, um Verletzungen während des Ausführens einer Aufgabe zu vermeiden.



**VORSICHT:** Hier finden Sie wichtige Hinweise, um Schäden an Komponenten während des Ausführens einer Aufgabe zu vermeiden.



**WICHTIG:** Hier finden Sie wichtige Hinweise, die Sie beachten **MÜSSEN**, um eine Aufgabe fertig zu stellen.



**HINWEIS:** Hier finden Sie Tipps und zusätzliche Informationen, die das Ausführen einer Aufgabe erleichtern.

## Weitere Informationen

Nutzen Sie die folgenden Quellen, wenn Sie weitere Informationen zum Produkt und zu Software-Aktualisierungen suchen.

### 1. ASUS-Websites

Die weltweiten ASUS Webseiten bieten aktuelle Informationen zu Hardware und Software-Produkten von ASUS. Besuchen Sie die Webseite <http://www.asus.com>

### 2. Optionale Dokumentation

Ihr Produktpaket kann optionale Dokumentation enthalten, die eventuell von Ihrem Händler hinzugefügt wurde. Diese Dokumente gehören nicht zum Standardlieferungsumfang.

### 3. Über Flimmern

[https://www.asus.com/Microsite/display/eye\\_care\\_technology/](https://www.asus.com/Microsite/display/eye_care_technology/)

## Rücknahmeservices

Das ASUS-Wiederverwertungs- und Rücknahmerprogramm basiert auf den Bestrebungen, die höchsten Standards zum Schutz der Umwelt anzuwenden. Wir glauben, dass die Bereitstellung einer Lösung für unsere Kunden die Möglichkeit schafft, unsere Produkte, Batterien, andere Komponenten und ebenfalls das Verpackungsmaterial verantwortungsbewusst der Wiederverwertung zuzuführen.

Besuchen Sie bitte die Webseite <http://csr.asus.com/english/Takeback.htm> für Details zur Wiederverwertung in verschiedenen Regionen.

## Produktinformationen für das EU Energie label



XG27WCS





## 1.1 Willkommen!

Vielen Dank für den Kauf des ROG Gaming Monitors!

Der aktuellste Breitbild-LCD-Monitor von ASUS bietet ein breiteres, helleres und kristallklares Bild sowie eine Vielzahl weiterer Funktionen, welche die Arbeit mit diesem Produkt zum Vergnügen machen.

Durch diese Funktionen können Sie die Bequemlichkeit und das wunderbare visuelle Erlebnis des Monitors genießen!

## 1.2 Packungsinhalt

Prüfen Sie, ob Ihr Karton des LCD-Monitors die folgenden Artikel enthält:

- ✓ LCD-Monitor
- ✓ Monitorbasis
- ✓ Schnellstartanleitung
- ✓ Garantiekarte
- ✓ Netzkabel
- ✓ DP Kabel (optional)
- ✓ HDMI Kabel (optional)
- ✓ USB Type-C Kabel (optional)
- ✓ ROG Aufkleber
- ✓ ROG Beutel



---

Falls irgendein Artikel beschädigt ist oder fehlt, wenden Sie sich bitte sofort an Ihren Händler.

---



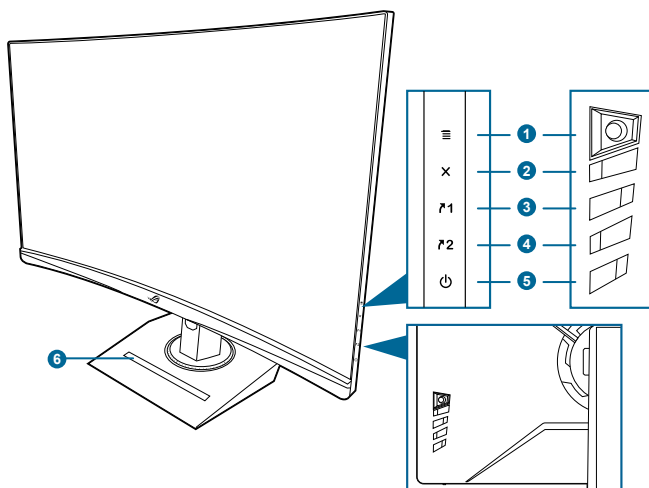
---



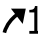
Wenn Sie das Netzkabel oder das/die Verbindungskabel ersetzen müssen, wenden Sie sich bitte an den ASUS Kundendienst.

---

## 1.3 Einführung zum Monitor

### 1.3.1 Frontansicht/Seitenansicht



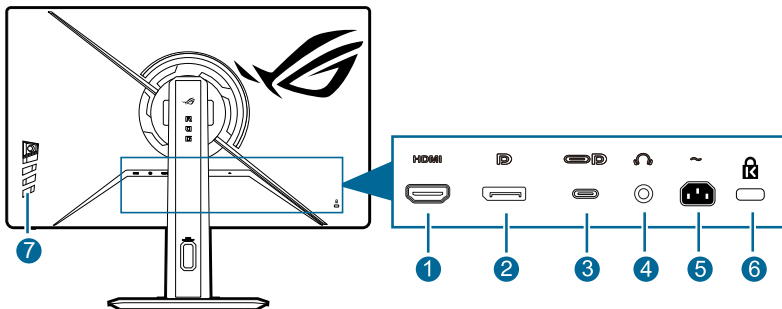
1.  (5-Wege) Taste:
  - Zum Einschalten des OSD-Menüs. Bestätigt die ausgewählte OSD-Menüoption.
  - Erhöht/verringert Werte und navigiert bei der Auswahl nach oben/unten/links/rechts.
  - Aktiviert das OSD-Menü, wenn der Monitor den Standbymodus aufruft oder die "KEIN SIGNAL" Meldung angezeigt wird.
  - Halten Sie die Taste länger als 5 Sekunden nach unten gedrückt, um die Tastensperre zu aktivieren/deaktivieren.
2.  Taste
  - Beendet die OSD-Menüoption.
  - Aktiviert das OSD-Menü, wenn der Monitor den Standbymodus aufruft oder die "KEIN SIGNAL" Meldung angezeigt wird.
3.  Verknüpfung 1 Taste:
  - Standard: GamePlus.
  - Wählen Sie zum Ändern der Verknüpfungsfunktion das Menü MyFavorite > Verknüpfung > Verknüpfung 1.
  - Aktiviert das OSD-Menü, wenn der Monitor den Standbymodus aufruft oder die "KEIN SIGNAL" Meldung angezeigt wird.

4. ↗<sup>2</sup> Verknüpfung 2 Taste:
- Standard: GameVisual.
  - Wählen Sie zum Ändern der Verknüpfungsfunktion das Menü MyFavorite > Verknüpfung > Verknüpfung 2.
  - Aktiviert das OSD-Menü, wenn der Monitor den Standbymodus aufruft oder die "KEIN SIGNAL" Meldung angezeigt wird.
5. ⏻ Stromschalter/Betriebsanzeige
- Mit diese Taste schalten Sie den Bildschirm ein/aus.
  - Die folgende Tabelle zeigt die Bedeutung der Farben der Betriebsanzeige.

Status	Beschreibung
Weiß	EIN
Bernstein	Standby-Modus/Kein Signal
AUS	AUS

6. Telefonhalterung
- Die Größe der Telefonhalterung beträgt 12,7 x 171,1 mm. Stellen Sie sicher, dass Ihr Gerät in die Rille passt.

### 1.3.2 Ansicht von hinten



1. **HDMI-Port.** Dieser Port dient dem Anschließen eines HDMI-kompatiblen Gerätes.
2. **DisplayPort.** Dieser Port dient dem Anschließen eines DisplayPort-kompatiblen Gerätes.
3. **USB 3.2 Gen 1 Type-C (unterstützt DP Alt Modus).** Dieser Port dient dem Anschließen eines DisplayPort/USB Type-C kompatiblen Geräts. Dieser Port dient ebenfalls dem Anschließen eines USB Type-C Kabels, das USB Stromversorgung (abhängig von der Signalquelle) unterstützt.



---

Der Monitor ist Super-Speed USB 3.2 Gen 1 kompatibel (5Gbps). Der Port bietet eine Leistung von 7,5W bei einer Ausgangsspannung von 5V/1,5A.

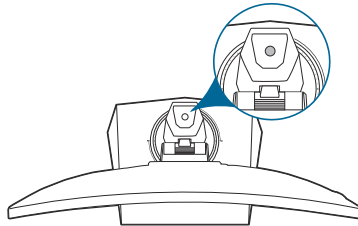
---

4. **Kopfhöreranschluss.** Dieser Port steht nur zur Verfügung, wenn ein HDMI/ DisplayPort/USB Type-C Kabel angeschlossen ist.
5. **Netzstromeingang.** Hier schließen Sie das Netzkabel an.
6. **Schlitz für Kensington-Schloss.**
7. **Kontrolltasten.**

### 1.3.3 Andere Funktion(en)

- Stativsockel an der Spitze

Der 1/4-Zoll Stativsockel am Monitorständer ermöglicht die Montage einer Kamera, eines Audiogeräts oder eines zusätzlichen Bildschirms.



- HDR

Der Monitor unterstützt das HDR Format.



---

Bei der Anzeige von HDR-Inhalten sind die folgenden Funktionen nicht verfügbar: **ASCR, ELMB-Einst., GameVisual, Shadow Boost, Kontrast, Blaulichtfilter, Farbtemp., Gamma, Sättigung, Energiesparen, Display Farbraum** und **6-Achsen-Sättigung**.

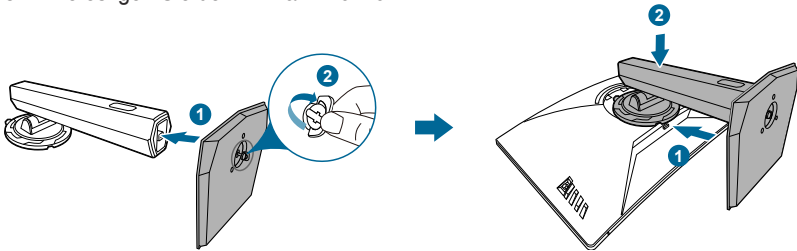
---





## 2.1 Anbringen des Monitorarms/-fußes

1. Bringen Sie den Arm am Fuß an.
2. Sichern Sie den Monitorfuß mit Hilfe der mitgelieferten Schraube am Halter.
3. Befestigen Sie den Arm am Monitor.



Wir empfehlen Ihnen ein weiches Tuch auf den Tisch zu legen, um Schäden an dem Monitor zu vermeiden.

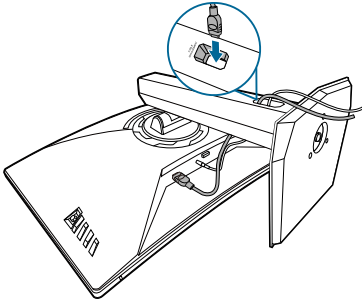


Schraubengröße: M6 x 15 mm.

## 2.2 Kabelverwaltung

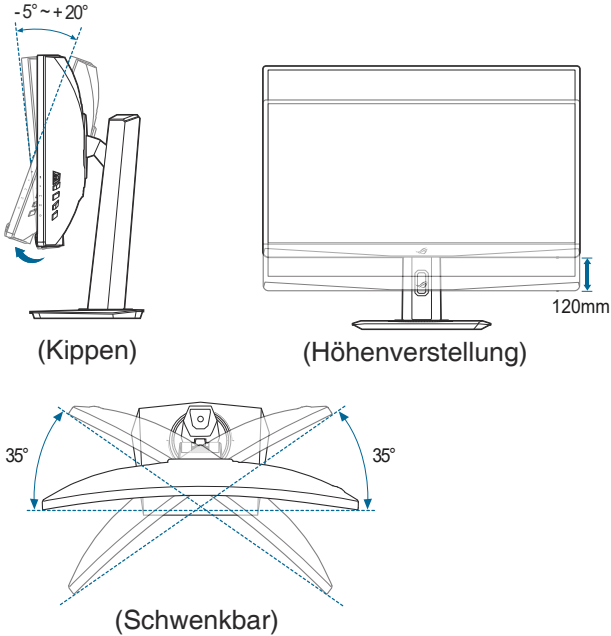
Sie können die Kabel mit Hilfe der Öffnung für die Kabelverwaltung organisieren.

- Verlegung der Kabel



## 2.3 Anpassen des Bildschirms

- Schauen Sie bitte auf die volle Fläche des Bildschirms und passen die Position des Bildschirms an, um einen optimalen Blickwinkel zu erhalten.
- Halten Sie den Monitorfuß fest, damit der Monitor beim Anpassen des Blickwinkels nicht umkippt.
- Der empfohlene Einstellungswinkel ist  $+20^\circ$  bis  $-5^\circ$  (für Kippen)/ $+35^\circ$  bis  $-35^\circ$  (für Drehen)/ 120 mm (für Höhenanpassung).



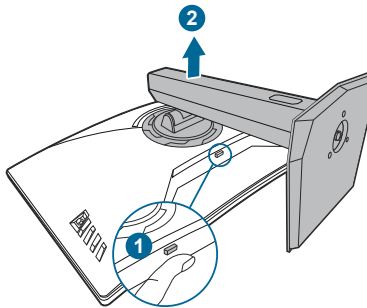
## 2.4 Abnehmen des Halters (für VESA-Wandmontage)

Der Halter des Monitors kann zur VESA-Wandmontage abgenommen werden.

So nehmen Sie Arm ab:

Legen Sie den Monitor mit dem Bildschirm nach unten zeigend auf einen Tisch. Bitte führen Sie die folgenden 2 Schritte aus, um den Arm zu entfernen.

1. Drücken Sie die Auslösetaste.
2. Nehmen Sie den Ständer (Arm und Fuß) vom Monitor ab.



---

Wir empfehlen Ihnen ein weiches Tuch auf den Tisch zu legen, um Schäden an dem Monitor zu vermeiden.

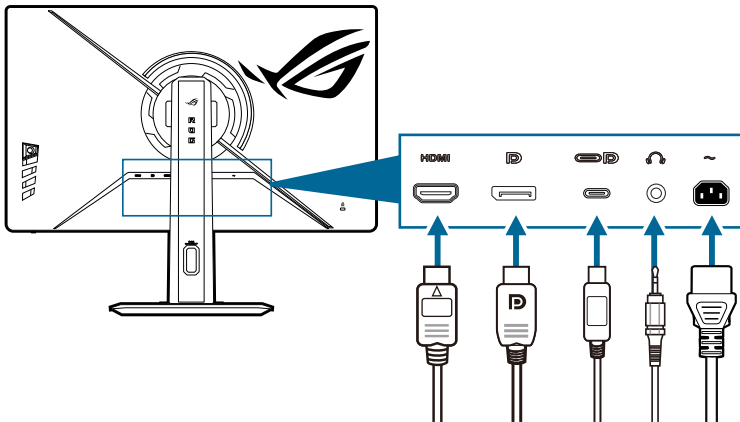
---



- Das VESA-Wandmontageset (100 x 100 mm) ist separat erhältlich.
  - Verwenden Sie nur eine UL-gelistete Wandmontagehalterung mit einer Mindestlast von 22,7 kg (Schraubengröße: M4 x 10 mm)
-

## 2.5 Anschließen der Kabel

Schließen Sie die Kabel gemäß den nachstehenden Anweisungen an:



- **So schließen Sie das Netzkabel an:** Verbinden Sie ein Ende des Netzkabels mit dem Netzanschluss des Monitors, das andere Ende verbinden Sie mit einer Steckdose.
- **So schließen Sie das HDMI/DisplayPort/USB Type-C-Kabel an:**
  - a. Verbinden Sie ein Ende des HDMI/DisplayPort/USB Type-C-Kabels mit dem HDMI/DisplayPort/USB Type-C-Anschluss des Monitors.
  - b. Verbinden Sie das andere Ende des HDMI/DisplayPort/USB Type-C-Kabels mit dem HDMI/DisplayPort/USB Type-C-Anschluss Ihres Geräts.



Nach dem Anschließen dieser Kabel können Sie die gewünschte Signalquelle über die Funktion Eingangswahl im OSD-Menü auswählen.



Wenn Sie das Netzkabel oder das/die Verbindungskabel ersetzen müssen, wenden Sie sich bitte an den ASUS Kundendienst.

- **So verwenden Sie den Kopfhörer:** schließen Sie das Audiokabel an die Kopfhörerbuchse des Monitors an.

## 2.6 Einschalten des Monitors

Drücken Sie die Ein-/Austaste . Siehe Seite 1-3 für die Position des Stromschalters. Die Betriebsanzeige leuchtet weiß, wenn der Monitor EIN geschaltet ist.





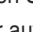



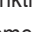
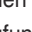


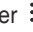
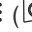

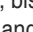
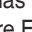




## 3.1 Bildschirmmenü (OSD-Menü)

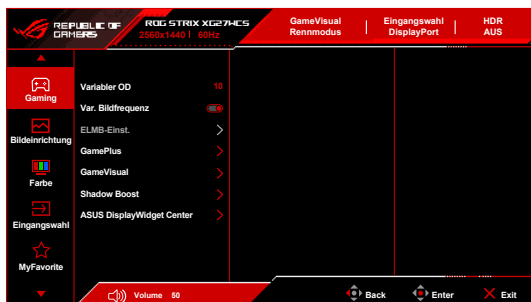
### 3.1.1 Bedienungsvorgang



1. Drücken Sie die  () Taste, um das OSD-Menü aufzurufen.
2. Drücken Sie die  () Taste nach oben/unten, um durch die Funktionen zu steuern. Heben Sie die gewünschte Funktion hervor; drücken Sie zum Aktivieren dieser auf die  () Taste. Wenn die ausgewählte Funktion ein Untermenü hat, gehen Sie mit der  () Taste nach oben/unten, um durch die Funktionen im Untermenü zu navigieren. Markieren Sie die gewünschte Submenüfunktion und drücken zum Aktivieren die  () Taste oder gehen Sie mit der  () Taste nach rechts.
3. Gehen Sie mit der  () Taste nach oben/unten, um die Einstellung der ausgewählten Funktion zu ändern.
4. Drücken Sie zum Verlassen des OSD-Menüs und Speichern der Einstellungen wiederholt die -Taste oder gehen Sie mit die  () Taste nach links, bis das OSD-Menü ausgeblendet wird. Wiederholen Sie die Schritte 1-3, um andere Funktionen anzupassen.

## 3.1.2 Einführung in die OSD-Funktionen

### 1. Gaming



- **Variabler OD:** Verbessert die Graustufen-Reaktionszeit der LCD-Fläche.
- **Var. Bildfrequenz:** Ermöglicht einer Grafikkarte, die Var. Bildfrequenz unterstützt\*, die dynamische Anpassung der Bildschirmaktualisierungsrate basierend auf typischen Inhaltsbildraten für eine energiesparende, praktisch ruckelfreie Anzeigeaktualisierung mit geringer Latenz.



- Wenn diese Funktion aktiviert ist, stehen die folgenden Funktionen nicht zur Verfügung: **Kontrollen** und **ELMB**.
- \***Var. Bildfrequenz** kann nur innerhalb 48Hz~144Hz für HDMI, sowie 48Hz~180Hz für DisplayPort/USB Type-C aktiviert werden.
- \*Für unterstützte GPUs, sowie Mindestanforderungen für PC-System und Treiber kontaktieren Sie bitte die GPU Hersteller.

- **ELMB-Einst.:**

- \* **ELMB: ELMB** kann nur aktiviert werden, wenn **Var. Bildfrequenz** auf **Aus** gestellt ist und die Aktualisierungsrate 120Hz, 144Hz, 155Hz, 160Hz, 165Hz oder 180Hz beträgt. Diese Funktion verhindert Bildaussetzer, reduziert Geisterbilder und Bewegungsunschärfe beim Spielen. Die Funktion umfasst eine 5-stufige Klarheits- und Positionseinstellung.



- Wenn diese Funktion aktiviert ist, ist/sind die folgende(n) Funktion(en) nicht verfügbar: **Var. Bildfrequenz**, **Blaulichtfilter**, **ASCR**, **Kontrollen**, **ELMB Sync** und **Helligkeit**.
- Um **ELMB** zu aktivieren, schalten Sie zuerst die Funktion **Var. Bildfrequenz** aus.

- \* **ELMB SYNC:** Ermöglicht es Ihnen, die Funktion einzuschalten, wenn **Var. Bildfrequenz Ein** geschaltet ist. Diese Funktion verhindert Bildaussetzer, reduziert Geisterbilder und Bewegungsunschärfe beim Spielen.



Wenn diese Funktion aktiviert ist, ist/sind die folgende(n) Funktion(en) nicht verfügbar: **Blaulichtfilter**, **ASCR**, **Kontrollen** und **ELMB**.

- **GamePlus:** GamePlus Funktion bietet ein Toolkit und erzeugt eine bessere Spielumgebung, wenn unterschiedliche Arten von Spielen gespielt werden.
  - \* **FPS-Zähler:** Der FPS (Bilder pro Sekunde) Zähler zeigt Ihnen an, wie flüssig das Spiel läuft.
  - \* **Fadenkreuz:** Bei den Fadenkreuz-Überlagerungen mit 6 verschiedenen Fadenkreuzoptionen können Sie dasjenige auswählen, das am besten zu Ihrem Spiel passt.
  - \* **Timer:** Sie können den Timer in der oberen linken Ecke des Displays positionieren, damit Sie die Spielzeit im Auge behalten können.
  - \* **Stoppuhr:** Sie können die Stoppuhr in der oberen linken Ecke des Displays positionieren, damit Sie die Spielzeit im Auge behalten können.
  - \* **Anzeigeausrichtung:** Anzeigeausrichtung zeigt die Ausrichtungslinien an 4 Seiten des Bildschirms an und dient als ein einfaches und praktisches Werkzeug zur perfekten Ausrichtung mehrerer Monitore.
- **GameVisual:** Die GameVisual Funktion ermöglicht Ihnen die komfortable Auswahl unterschiedlicher Bildmodi.
  - \* **Landschaftsmodus:** Dies ist die beste Auswahl für die Anzeige von Landschaftsfotos mit GameVisual™ intelligenter Videotechnologie.
  - \* **Renntmodus:** Dies ist die beste Auswahl für Rennspiele mit GameVisual™ intelligenter Videotechnologie.
  - \* **Kinomodus:** Dies ist die beste Auswahl für das Ansehen von Filmen mit GameVisual™ intelligenter Videotechnologie.
  - \* **RTS/RPGmodus:** Dies ist die beste Auswahl für Echtzeitstrategie (RTS)/ Rollenspiele (RPG) mit intelligenter GameVisual™ Videotechnologie.
  - \* **FPSmodus:** Dies ist die beste Auswahl für das Spielen von Egoshootern mit GameVisual™ intelligenter Videotechnologie.
  - \* **sRGBmodus:** Dies ist die beste Auswahl für die Anzeige von Fotos und Grafiken von PCs.
  - \* **MOBA Mode:** Dies ist die beste Auswahl für das Spielen in Multiplayer Online Kampfarenen mit intelligenter GameVisual™ Videotechnologie.
  - \* **Nachtsicht:** Dies ist die beste Auswahl für Rennspiele mit intelligenter GameVisual™ Videotechnologie.
  - \* **Anwendermodus:** Im Farbmenü können weitere Elemente angepasst werden.

---

  - Wenn diese Funktion aktiviert ist, ist/sind die folgende(n) Funktion(en) nicht verfügbar: **HDR**.
  - Im **Renntmodus/MOBA Mode** können die folgenden Funktionen nicht vom Benutzer konfiguriert werden: **ASCR** und **Sättigung**.
  - Im **sRGBmodus** können die folgenden Funktionen nicht vom Benutzer konfiguriert werden: **Farbtemp.**, **Kontrast**, **ASCR**, **Sättigung**, **Gamma** und **Blaulichtfilter**.

---

  - **Shadow Boost:** Die Optimierung dunkler Farben passt die Gammakurve des Monitors an, um die dunklen Farben in einem Bild zu verstärken, damit dunkle Szenen und Objekte besser gesehen werden können.





---

Diese Funktion steht nur im **Renmodus**, **RTS/RPGmodus**, **FPSmodus**, **sRGBmodus**, **Nachtsicht** oder **Anwendermodus** zur Verfügung.

---

- **ASUS DisplayWidget Center:** Zeigt einen QR-Code an, mit dem Sie über das ASUS DisplayWidget Center auf die Informationen zugreifen können.

## 2. Bildeinrichtung



- **Helligkeit:** Der Einstellbereich reicht hier von 0 bis 100.
- **Kontrast:** Der Einstellbereich reicht hier von 0 bis 100.
- **VividPixel:** Diese Funktion verbessert die Kontur des angezeigten Bildes und erzeugt hochwertige Bilder am Bildschirm.
- **HDR-Einstellung:** Enthält die 3 HDR Modi **Gaming HDR**, **Cinema HDR** und **Console HDR**. Die HDR Helligkeit kann angepasst werden, wenn die Funktion **Helligkeit Einstellbar** aktiviert ist.
- **ASCR:** Hier können Sie die Funktion ASCR (ASUS Smart Contrast Ratio) ein-/ausschalten.



---

Wenn diese Funktion aktiviert ist, sind die folgenden Funktionen nicht verfügbar: **ELMB** und **ELMB Sync**.

---

- **Kontrollen:** Stellen Sie das Seitenverhältnis auf **16:9** oder **Quadratisch** ein, um verschiedene Spielszenarien zu genießen.
  - \* **16:9:** Wählen Sie einfach **Auffüllen** oder **24,5-Zoll-Simulation** unter **Vollbild** für eine bessere FPS Spielgröße; oder Sie können **Punkt für Punkt** in den Windows Anzeigeinstellungen wählen.
  - \* **Quadratisch:** Bietet mehrere Auswahlmöglichkeiten für das Seitenverhältnis Quadratisch mit verschiedenen Bildschirmgrößen wie **Vollbild**, **Äquivalent** und **Punkt für Punkt**.



---

Wenn diese Funktion aktiviert ist, sind die folgenden Funktionen nicht verfügbar: **Var. Bildfrequenz**, **ELMB** und **ELMB Sync**.

---

- **Blaulichtfilter:**
  - \* **AUS:** Keine Änderung.

- \* **Stufe 1~4:** Je höher die Stufe, desto weniger blaues Licht wird gestreut. Wenn der Blaulichtfilter aktiviert ist, werden die Standardeinstellungen von Rennmodus automatisch importiert. Zwischen Stufe 1 und Stufe 3, kann die Funktion Helligkeit vom Benutzer konfiguriert werden. Stufe 4 ist eine optimierte Einstellung. Sie entspricht der TÜV Zertifizierung für wenig blaues Licht. Die Helligkeitsfunktion kann nicht vom Benutzer konfiguriert werden.

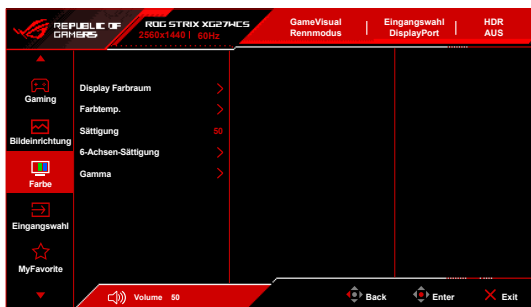


Wenn diese Funktion aktiviert ist, sind die folgenden Funktionen nicht verfügbar: **ELMB** und **ELMB Sync**.



- Bitte beachten Sie die folgenden Hinweise, um die Augenbelastung zu lindern:
- Benutzer sollten Pausen von der Benutzung des Monitors einlegen, wenn sie über viele Stunden hinweg daran arbeiten. Nach jeweils 1 Stunde Arbeit am Computer wird eine kurze Pause (mind. 5 Minuten) empfohlen. Kürzere und häufigere Pausen sind effektiver als eine einzelne lange Pause.
- Um die Belastung und Trockenheit in ihren Augen zu minimieren, sollten Sie ihre Augen regelmäßig ausruhen, indem sie auf weit entfernte Gegenstände blicken.
- Augenübungen können bei der Verringerung der Augenbelastung helfen. Wiederholen Sie diese Übungen regelmäßig. Wenn die Augenbelastung weiter anhält, suchen Sie bitte einen Arzt auf. Augenübungen: (1) Schauen Sie wiederholt nach oben und unten (2) Rollen Sie langsam Ihre Augen (3) Bewegen Sie Ihre Augen diagonal.
- Hochenergetisches blaues Licht kann zu einer Augenbelastung und AMD (altersbedingter Makulardegeneration) führen. Blaulichtfilter reduziert 70% (max.) von schädlichem blauem Licht, um CVS (Computer Vision Syndrom) zu vermeiden.

### 3. Farbe

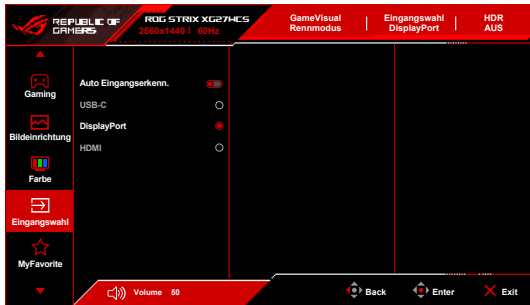


- **Display Farbraum:** Wählt den Farbraum für die Farbausgabe des Monitors aus.
- **Farbtemp.:** Umfasst die 8 Modi **4000K**, **5000K**, **6500K**, **7500K**, **8200K**, **9300K**, **10000K** und **Benutzer**.

- **Sättigung:** Der Einstellbereich reicht hier von 0 bis 100.
- **6-Achsen-Sättigung:** Passt die Sättigung für R, G, B, C, M, Y an.
- **Gamma:** Ermöglicht Ihnen die Einstellung des Farbmodus auf **1,8, 2,0, 2,2, 2,4** oder **2,6**.

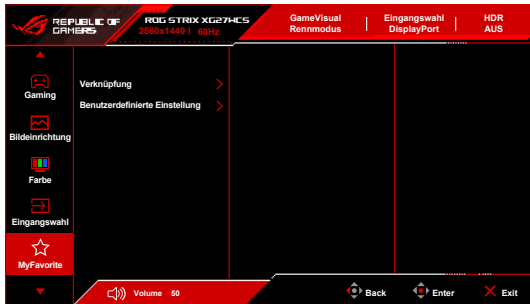
#### 4. Eingangswahl

Mit dieser Funktion können Sie Ihre bevorzugte Eingangsquelle auswählen.



- **Auto-Eingang-Erkennung:** Wenn aktiviert, wählt das System automatisch den zuletzt verbundenen E/A Anschluss.
- **USB-C/DisplayPort/HDMI:** Wählt die Eingangsquelle manuell aus.

#### 5. MyFavorite



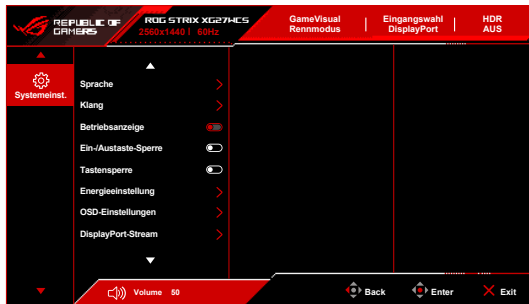
- **Verknüpfung:**
  - **Verknüpfung 1/Verknüpfung 2:** Stellt die Verknüpfungsfunktionen für die Verknüpfungstasten ein.




Wenn eine bestimmte Funktion ausgewählt oder aktiviert wird, wird Ihre Verknüpfungstaste möglicherweise nicht unterstützt. Verfügbare Funktionen: **GamePlus**, **GameVisual**, **Variabler OD**, **Helligkeit**, **Stummschalten**, **Shadow Boost**, **Kontrast**, **Eingangswahl**, **HDR-Einstellung**, **Blaulichfilter**, **Farbtemp.**, **Lautstärke (Kopfh.)**, **Benutzerd. Einstellung-1**, und **Benutzerd. Einstellung-2**.

- **Benutzerdefinierte Einstellung:** Lädt/Speichert sämtliche Einstellungen auf dem Monitor.

## 6. Systemeinst.



- **Sprache:** Sie können aus 23 Sprachen auswählen: Englisch, Französisch, Deutsch, Italienisch, Spanisch, Niederländisch, Portugiesisch, Russisch, Tschechisch, Kroatisch, Polnisch, Rumänisch, Ungarisch, Türkisch, Vereinfachtes Chinesisch, Traditionelles Chinesisch, Japanisch, Koreanisch, Thailändisch, Indonesisch, Persisch, Ukrainisch und Vietnamesisch.
- **Klang:** Über dieses Menü passen Sie die Toneinstellung an.
  - \* **Lautstärke (Kopfh.):** Der Einstellbereich reicht hier von 0 bis 100.
  - \* **Stummschalten:** Schaltet den Ton des Monitors ein oder aus.
- **Betriebsanzeige:** Hiermit de-/aktivieren Sie die Betriebsanzeige-LED.
- **Ein-/Aus taste-Sperre:** Aktiviert oder deaktiviert die Ein/Aus-Taste.
- **Tastensperre:** Zur Deaktivierung aller Funktionstasten. Halten Sie die  5-Wege-Taste länger als 5 Sekunden nach unten gedrückt, um die Tastensperrfunktion zu deaktivieren.
- **Energieeinstellung:**
  - \* **Standardmodus:** Die Einstellung des Standardmodus kann zu einem höheren Stromverbrauch führen.
  - \* **Energiesparmodus:** Der Energiesparmodus kann zu einer eingeschränkten Leuchtkraft führen.
- **OSD-Einstellungen:**
  - \* Hier können Sie die horizontale Position (H-Position) und die vertikale Position (V-Position) des OSD-Menüs.
  - \* Sie können die OSD-Abschaltzeit auf 10 bis 120 Sekunden einstellen.
  - \* Sie können den OSD-Hintergrund auf opak bis transparent einstellen.
  - \* Sie können die DDC/CI-Funktion aktivieren oder deaktivieren.
- **DisplayPort-Stream:** Kompatibilität mit Grafikkarte. Wählen Sie **DisplayPort 1.2** oder **DisplayPort 1.4** per Grafikkarten-DP-Version.
- **Information:** Hier werden Informationen zu dem Monitor angezeigt.
- **Fabrikseinst:** Die Auswahl von "Ja" stellt die Standardeinstellungen wieder her.

## 3.2 Technische Daten

<b>Bildschirmtyp</b>	TFT-LCD
<b>Bildschirmgröße</b>	27 Zoll-Breitbild (68,5 cm)
<b>Max. Auflösung</b>	2560 x 1440
<b>Pixelabstand</b>	0,2331 mm x 0,2331 mm
<b>Helligkeit (i.d.R.)</b>	400 cd/m <sup>2</sup>
<b>Kontrastverhältnis (i.d.R.)</b>	3000:1
<b>Betrachtungswinkel (H/V) CR&gt;10</b>	178°/178°
<b>Anzeigefarben</b>	16,7 M
<b>Ansprechzeit</b>	1ms (GTG)
<b>Farbtemperaturauswahl</b>	8 Farbtemperaturen
<b>Analoger Eingang</b>	Nein
<b>Digitaleingang</b>	DisplayPort v1.4 x 1, HDMI v2.0 x 1, USB Type-C x 1
<b>Kopfhörerbuchse</b>	Ja
<b>Audioeingang</b>	Nein
<b>Lautsprecher (Integriert)</b>	Nein
<b>Farbe</b>	Schwarz
<b>Betriebs-LED</b>	Weiß (Ein)/Bernstein (Standby)
<b>Kippen</b>	+20° ~ -5°
<b>Drehpunkt</b>	Nein
<b>Schwenken</b>	+35° ~ -35°
<b>Höhenverstellung</b>	120 mm
<b>VESA-Wandmontage</b>	100 x 100 mm
<b>Kensington-Schloss</b>	Ja
<b>Nennspannung</b>	100~240V, 50~60Hz, 1,5A
<b>Stromverbrauch</b>	Eingeschaltet: < 22,5 W**, Standby: < 0,5 W, Ausgeschaltet: < 0,3 W
<b>Temperatur (in Betrieb)</b>	0°C~40°C
<b>Temperatur (nicht in Betrieb)</b>	-20°C~+60°C
<b>Abmessungen (B x H x T)</b>	611 x 370 x 92 mm (ohne Ständer) 611 x 390 x 219 mm (mit Ständer, am niedrigsten) 611 x 510 x 219 mm (mit Ständer, am höchsten) 843 x 480 x 200 mm (Paket)
<b>Gewicht (ungefähr)</b>	4,4 kg (ohne Ständer); 7,1 kg (Netto); 9,7 kg (Brutto)

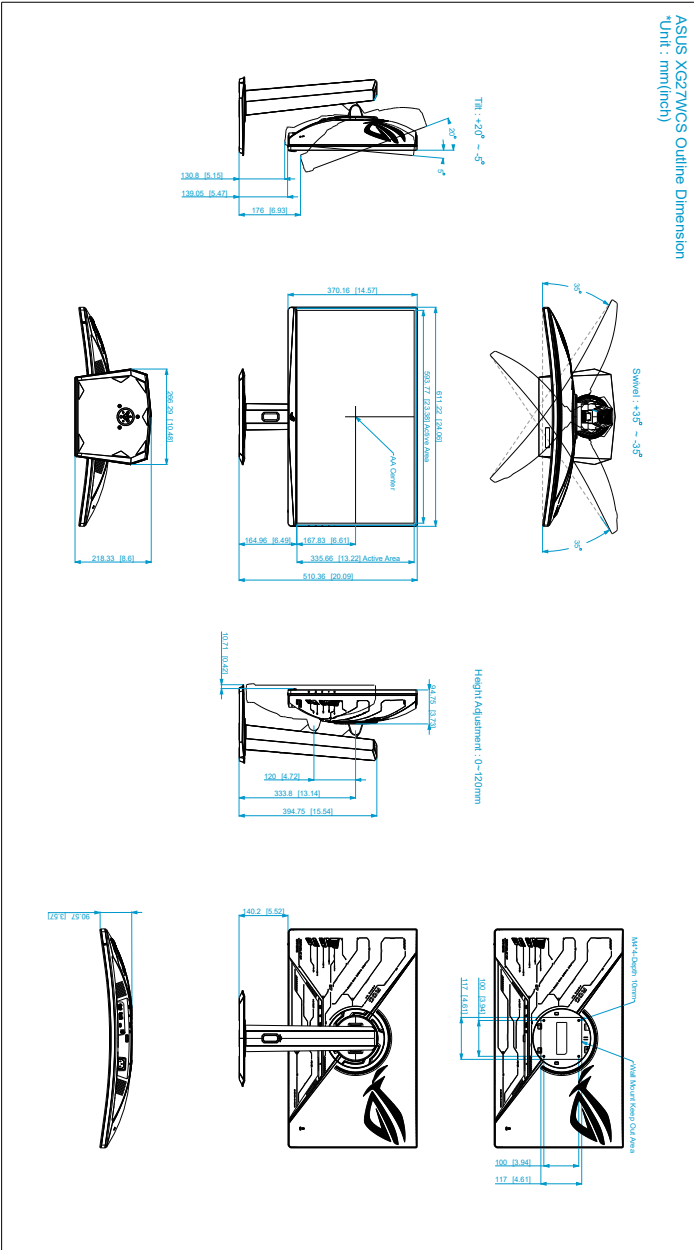
<b>Mehrsprachige Menüanzeige</b>	23 Sprachen (Englisch, Französisch, Deutsch, Italienisch, Spanisch, Niederländisch, Portugiesisch, Russisch, Tschechisch, Kroatisch, Polnisch, Rumänisch, Ungarisch, Türkisch, Vereinfachtes Chinesisch, Traditionelles Chinesisch, Japanisch, Koreanisch, Thailändisch, Indonesisch, Persisch, Ukrainisch, Vietnamesisch)
<b>Zubehör</b>	Schnellstartanleitung, Garantiekarte, Netzkabel, DP Kabel (optional), HDMI Kabel (optional), USB Type-C Kabel (optional), ROG Aufkleber, ROG Beutel
<b>Konformität und Normen</b>	CB, CE, CU, CCC, cTUVus, FCC, RCM, BSMI, VCCI, RoHS, WEEE, J-MOSS, ErP, PSE, CEL, Windows 10/11 WHQL, KCC, Korea MEPS, TUV-Flicker Free, TUV-Low Blue Light, UkrSEPRO, ICES-3, CEC, PC Recycle, Ukraine Energy, KC ,PSB, VN MEPS, EnergyStar 8.0

**\*Die technischen Daten können ohne Ankündigung geändert werden.**


**\*\*Messung einer Bildschirmhelligkeit von 200 Nits ohne Audio/USB/Kartenleser-Verbindung.**

# 3.3 Äußere Abmessungen

ASUS XG27WCS Outline Dimension  
\*Unit: mm(inch)



## 3.4 Fehlerbehebung (Häufig gestellte Fragen)

Problem	Mögliche Lösung
Die Betriebs-LED leuchtet nicht	<ul style="list-style-type: none"> <li>• Drücken Sie die Taste , um den Monitor einzuschalten.</li> <li>• Prüfen Sie, ob das Netzkabel richtig mit dem Monitor und der Steckdose verbunden ist.</li> </ul>
Die Betriebs-LED leuchtet weiß und kein Bild erscheint	<ul style="list-style-type: none"> <li>• Prüfen Sie, ob der Monitor sowie der Computer im normalen Betriebszustand ist.</li> <li>• Stellen Sie sicher, dass das Signalkabel richtig mit dem Monitor und dem Computer verbunden ist.</li> <li>• Prüfen Sie das Signalkabel auf verbogene Kontaktstifte.</li> <li>• Verbinden Sie den Computer mit einem anderen Monitor, um zu prüfen, ob der Computer richtig funktioniert.</li> </ul>
Das Anzeigebild erscheint zu hell oder zu dunkel	<ul style="list-style-type: none"> <li>• Stellen Sie den Kontrast und die Helligkeit im OSD-Menü ein.</li> </ul>
Das Anzeigebild flackert oder hat Wellenmuster	<ul style="list-style-type: none"> <li>• Stellen Sie sicher, dass das Signalkabel richtig mit dem Monitor und dem Computer verbunden ist.</li> <li>• Entfernen Sie die anderen elektrischen Geräte, die eine elektrische Interferenz verursachen können.</li> </ul>
Die Farben des Anzeigebildes sind nicht richtig (z.B. erscheint die Farbe Weiß nicht weiß)	<ul style="list-style-type: none"> <li>• Prüfen Sie das Signalkabel auf verbogene Kontaktstifte.</li> <li>• Führen Sie die Fabrikseinst-Funktion im OSD-Menü aus.</li> <li>• Passen Sie die R/G/B-Farbeeinstellungen an oder wählen eine passende Farbtemp. im OSD-Menü.</li> </ul>
Die Helligkeit nimmt ab, nachdem HDR-Inhalte über einen längeren Zeitraum angezeigt wurden	<ul style="list-style-type: none"> <li>• Schalten Sie den Monitor aus, indem Sie auf die Ein/Aus-Taste drücken und schalten Sie ihn anschließend wieder ein.</li> <li>• Schalten Sie den Monitor aus, indem Sie das Stromkabel abtrennen, und schalten Sie den Monitor anschließend wieder ein.</li> <li>• Reaktivieren Sie die HDR Funktion Ihres Gerätes.</li> </ul>

## 3.5 Unterstützte Anzeigemodi

- Native Timings

Auflösung	HDMI Aktualisierungsrate	DisplayPort Aktualisierungsrate
640 x 480	60Hz	60Hz
640 x 480	67Hz	67Hz
640 x 480	72Hz	72Hz
640 x 480	75Hz	75Hz
720 x 400	70Hz	70Hz
720 x 480	60Hz	60Hz
800 x 600	56Hz	56Hz
800 x 600	60Hz	60Hz
800 x 600	72Hz	72Hz
800 x 600	75Hz	75Hz
1024 x 768	60Hz	60Hz
1024 x 768	70Hz	70Hz
1024 x 768	75Hz	75Hz
1152 x 864	75Hz	75Hz
1280 x 1024	60Hz	60Hz
1280 x 1024	75Hz	75Hz
1440 x 900	60Hz	60Hz
1920 x 1080	60Hz	60Hz
1920 x 1080	100Hz	100Hz
1920 x 1080	120Hz	120Hz
2560 x 1440	60Hz	60Hz
2560 x 1440	100Hz	100Hz
2560 x 1440	120Hz	120Hz
2560 x 1440	144Hz	144Hz
2560 x 1440	-	155Hz
2560 x 1440	-	160Hz
2560 x 1440	-	165Hz
2560 x 1440	-	180Hz

- **Für Quadrat Timings**

Auflösung	Frequenz	
	HDMI	DisplayPort
	Aktualisierungsrate	Aktualisierungsrate
640 x 480	60Hz	60Hz
640 x 480	67Hz	67Hz
640 x 480	72Hz	72Hz
640 x 480	75Hz	75Hz
720 x 400	70Hz	70Hz
720 x 480	60Hz	60Hz
800 x 600	56Hz	56Hz
800 x 600	60Hz	60Hz
800 x 600	72Hz	72Hz
800 x 600	75Hz	75Hz
1024 x 768	60Hz	60Hz
1024 x 768	70Hz	70Hz
1024 x 768	75Hz	75Hz
1024 x 768	180Hz	180Hz
1152 x 864	75Hz	75Hz
1152 x 864	180Hz	180Hz
1280 x 960	180Hz	180Hz
1280 x 1024	60Hz	60Hz
1280 x 1024	75Hz	75Hz
1440 x 900	60Hz	60Hz
1440 x 1080	180Hz	180Hz
1728 x 1080	180Hz	180Hz
1920 x 1080	60Hz	60Hz
1920 x 1080	100Hz	100Hz
1920 x 1080	120Hz	120Hz
1920 x 1440	180Hz	180Hz
2560 x 1440	60Hz	60Hz
2560 x 1440	120Hz	-
2560 x 1440	-	165Hz
2560 x 1440	-	180Hz

- Für 16:9 (24,5-Zoll-Simulation) Seitenverhältnis Timings

Auflösung	Frequenz	
	HDMI	DisplayPort
	Aktualisierungsrate	Aktualisierungsrate
640 x 480	60Hz	60Hz
640 x 480	67Hz	67Hz
640 x 480	72Hz	72Hz
640 x 480	75Hz	75Hz
720 x 400	70Hz	70Hz
720 x 480	60Hz	60Hz
800 x 600	56Hz	56Hz
800 x 600	60Hz	60Hz
800 x 600	72Hz	72Hz
800 x 600	75Hz	75Hz
1024 x 768	60Hz	60Hz
1024 x 768	70Hz	70Hz
1024 x 768	75Hz	75Hz
1152 x 864	75Hz	75Hz
1280 x 1024	60Hz	60Hz
1280 x 1024	75Hz	75Hz
1440 x 900	60Hz	60Hz
1920 x 1080	60Hz	60Hz
1920 x 1080	100Hz	100Hz
1920 x 1080	120Hz	120Hz
2328 x 1310	60Hz	60Hz
2328 x 1310	120Hz	120Hz
2328 x 1310	-	180Hz
2560 x 1440	60Hz	60Hz
2560 x 1440	120Hz	-
2560 x 1440	-	144Hz
2560 x 1440	-	155Hz
2560 x 1440	-	160Hz
2560 x 1440	-	165Hz
2560 x 1440	-	180Hz

## Video-Timing

Auflösung Frequenz	HDMI	DisplayPort
	Aktualisierungsrate	Aktualisierungsrate
640 x 480P	60Hz	60Hz
720 x 480P	59,94Hz	59,94Hz
720 x 480P	60Hz	60Hz
720 x 576P	-	50Hz
1280 x 720P	-	50Hz
1280 x 720P	59,94Hz	59,94Hz
1280 x 720P	60Hz	60Hz
1920 x 1080P	50Hz	50Hz
1920 x 1080P	59,94Hz	59,94Hz
1920 x 1080P	60Hz	60Hz
1920 x 1080P	100Hz	100Hz
1920 x 1080P	120Hz	120Hz
3840 x 2160p	50Hz	-
3840 x 2160p	60Hz	-







REPUBLIC OF  
GAMERS