



Geräte der Klasse I müssen an eine geerdete Schutzkontakt-Steckdose angeschlossen werden.

Die Abbildungen und Illustrationen in diesem Benutzerhandbuch dienen nur als Referenz und können vom tatsächlichen Erscheinungsbild des Produkts abweichen.

Softwarefunktionen können sich nach der Systemaktualisierung ändern.

Finden, was Sie suchen

Dieser Fernseher ist mit einem Benutzerhandbuch und einem integrierten E-Handbuch ausgestattet (**Einstellungen > Support > E-Handbuch**).

Unterstützungsfunktionen des E-Handbuchs



Suche

Finden Sie die Hilfe, die Sie suchen.



Jetzt ausprobieren

Gehen Sie direkt zur Funktionsseite und probieren Sie sie aus.



QR-Code

Scannen, um das E-Handbuch auf Ihrem Mobilgerät zu öffnen.

Inhalt

Installieren Sie den Ständer oder die Wandhalterung	1
TV Vorder- und Rückseite	4
Anschlüsse	5
Fernbedienung	7
Spezifikationen	10
Weitere Informationen	12

Zubehörliste

Folgende Artikel gehören zum Lieferumfang:


Bedienungsanleitung × 1	Fernbedienung × 1	Netzkabel × 1
Standfuß × 1 (2-teilig)	Garantiekarte × 1	
Schraube (M5 × 16) × 8 (im Zubehörbeutel)	Schraube (M4 × 8) × 2 (im Standfuß Teil A)	

HINWEIS

- Das Zubehör kann sich von der obigen Liste nach Modell, Land/Region unterscheiden, bitte beachten Sie die aktuelle Zubehörtasche.

Wichtiger Hinweis

Das Symbol  weist auf wichtige Anleitungen, Tipps oder Bedingungen für die nachfolgenden Einstellungen hin.

 **Zu Ihrer eigenen Sicherheit und der optimalen Leistung Ihres Fernsehers lesen Sie bitte die Sicherheitshinweise vor der Installation.**

Kompatibilität mit Produkten, Software und Diensten von Drittanbietern wird nicht garantiert. Wir können nicht für Schäden oder Verluste haftbar gemacht werden, die während des Betriebs, der Verwendung oder der Verbindung mit inkompatiblen Geräten oder Apps entstehen.

Aufnahme und Wiedergabe von Inhalten auf diesem oder anderen Geräten erfordern möglicherweise die Zustimmung des Rechteinhabers dieser Inhalte. Es liegt in Ihrer Verantwortung, dass die Verwendung dieses oder anderer Geräte den geltenden Gesetzen und Bestimmungen zum Urheberrecht in Ihrem Land entspricht. Wenden Sie sich im Fall von Aufnahme und Wiedergabe ggf. an den Rechteinhaber.

Bitte lesen Sie diese Anleitungen
Befolgen Sie alle Anleitungen
Beachten Sie alle Warnhinweise
Bewahren Sie diese Anleitungen

Alle Rechte vorbehalten.



Hiermit erklärt Hisense Visual Technology Co., Ltd., dass der Funkgerätetyp der Richtlinie 2014/53/EU und den Funkgerätebestimmungen 2017 von Großbritannien entspricht. Bitte geben Sie den Modellnamen unter der folgenden Internetadresse ein, um den vollständigen Text der Konformitätserklärung zu lesen: <https://global.hisense.com/support/certificate-download/>.

Sehen Sie bitte auf dem Typenschild des Fernsehers nach und suchen Sie das Modell der Bluetooth-Fernbedienung auf oder im Deckel der Fernbedienung.



Sicherheitshinweise

Für einen sicheren Betrieb dieses Geräts beachten Sie bitte stets die folgenden Sicherheitshinweise, um Gefahren sowie Schäden am Gerät zu vermeiden:

	VORSICHT STROMSCHLAGGEFAHR ÖFFNUNG VERBOTEN	
VORSICHT: ZUR VERMEIDUNG VON STROMSCHLAG ENTFERNEN SIE NICHT DIE VERKLEIDUNG. ES BEFINDEN SICH KEINE VOM BENUTZER WARTBAREN TEILE IM GERÄT. WENDEN SIE SICH MIT REPARATUREN STETS AN EINEN AUTORISIERTEN KUNDENDIENST.		



Der Blitz mit der Pfeilspitze in einem gleichseitigen Dreieck soll den Benutzer auf das Vorhandensein einer nicht isolierten gefährlichen Spannung im Gehäuse des Produkts aufmerksam machen, die so groß sein kann, dass die Gefahr eines Stromschlags besteht.



Das Ausrufezeichen in einem gleichseitigen Dreieck weist den Benutzer auf wichtige Betriebs- und Wartungsanweisungen in der mit dem Gerät gelieferten Dokumentation hin.



AC Stromversorgung: Dieses Symbol zeigt Wechselspannung an, die mit dem Symbol die Nennspannung gekennzeichnet ist.



Produkt der Klasse I: Dieses Symbol zeigt an, dass ein Schutzkontakt (Erdung) benötigt wird.

Bestimmungsgemäßer Gebrauch und Umgebungsbedingungen

Dieser Fernseher ist zur Wiedergabe von Video - und Audiosignalen bestimmt, Er kann im Heim oder im Büro auf einem Tisch aufgestellt oder an der Wand montiert werden. Eine Benutzung in Räumen mit extrem hoher Luftfeuchtigkeit oder Staubentwicklung ist nicht zulässig. Die Garantie gilt nur bei bestimmungsgemäßigem Gebrauch des Fernsehers.



WARNUNG

Hohe Luftfeuchtigkeit und Staubkonzentration können zu Kurzschluss führen. Zur Vermeidung von Feuer oder Stromschlag:

- Lassen Sie den Fernseher nicht im Regen, Feuchtigkeit, Tropfwasser oder Spritzwasser setzen und stellen Sie keine mit Wasser gefüllten Gegenstände (wie Vasen oder Tassen) auf oder über dem Gerät ab.
- Berühren Sie den Fernseher nicht mit nassen Händen.
- Setzen Sie den Fernseher nicht dem Luftstrom einer Klimaanlage aus und schützen Sie ihn vor Kerzen und offenen Flammen.

Wird der Fernseher von einer kalten in eine warme Umgebung umgesetzt, so lassen Sie ihn zunächst für eine Stunde ausgeschaltet, damit Kondensat verdunsten kann. Bei Verwendung im Freien achten Sie auf den Schutz vor Feuchtigkeit.

Wenn Sie etwas Ungewöhnliches bemerken, ziehen Sie den Netzstecker sofort heraus.

Bei Feuer benutzen Sie vorzugsweise einen CO₂ - oder Pulverlöscher. Ist dies nicht möglich, so schalten Sie den Strom ab, bevor Sie einen Feuerlöscher benutzen.

WARNUNG

Gefahr für die Stabilität

Der Fernseher kann umfallen und zu schweren Verletzungen oder Tod führen. Viele Verletzungen, insbesondere von Kindern, können mit den folgenden einfachen Vorsichtsmaßnahmen vermieden werden:

- Verwenden Sie STETS die vom Fernsehhersteller empfohlenen Möbel, Aufsteller oder Befestigungsmethoden.
- Verwenden Sie STETS Möbel, die den Fernseher sicher tragen können.
- Achten Sie STETS darauf, dass der Fernseher nicht über das Möbelstück ragt.
- Klären Sie Kinder STETS über die Gefahr auf, auf Möbel zu klettern, um den Fernseher oder seine Bedienelemente zu erreichen.
- Verlegen Sie STETS die am Fernseher angeschlossenen Kabel so, dass sie nicht zur Stolperfalle werden können und man nicht an ihnen ziehen oder sie greifen kann.
- Stellen Sie den Fernseher KEINESFALLS an einem instabilen Ort auf.
- Stellen Sie den Fernseher KEINESFALLS auf hohe Möbel (z. B. Schränke oder Bücherregale), ohne sowohl das Möbelstück als auch den Fernseher an einer geeigneten Stelle zu verankern.
- Stellen Sie den Fernseher KEINESFALLS auf Stoffe oder andere Materialien, die sich zwischen dem Fernseher und dem Möbelstück befinden könnten.
- Legen Sie KEINE Gegenstände, die Kinder zum Klettern verleiten könnten, wie Spielzeug oder Fernbedienungen, auf den Fernseher oder das Möbelstück, auf dem der Fernseher steht.

Wenn Ihr vorhandenes Fernsehgerät gespeichert und verschoben wird, sollten die gleichen Überlegungen wie oben gelten.

■ Umsetzen/Transport

Vor dem Umsetzen des Fernsehers ziehen Sie alle Kabel ab, lassen Sie den Fernseher in aufrechter Position.

- Drücken oder stoßen Sie die Vorderseite des Fernsehers nicht an. Tragen Sie den Fernseher immerzu zweit.

Sie können den Fernseher vorübergehend kurz auf eine flache Unterlage legen, Achten Sie darauf, dass ein weiches Tuch oder eine Decke darunter liegt, damit der Fernseher nicht verkratzt wird.

Der LED-Bildschirm kann zerbrechen, wenn er nicht richtig behandelt wird. Tragen Sie möglichst Handschuhe, wenn Sie den Fernseher tragen. Aus einem beschädigten LED-Bildschirm können Flüssigkristalle austreten. Bei Hautkontakt waschen Sie die betroffenen Stellen gleich mit reichlich Wasser.

■ Stromversorgung

Eine falsche Spannung kann den Fernseher beschädigen. Schließen Sie den Fernseher nur an einer Spannungsversorgung an, wie auf dem Typenschild angegeben. Benutzen Sie das mitgelieferte Netzkabel.

Der Netzstecker muss jederzeit frei zugänglich sein, so dass er schnell abgezogen werden kann. Das Gerät ist solange stromversorgt, wie es an einer Steckdose angeschlossen ist, selbst im Standby-Modus.

Wir empfehlen, einen eigenen Stromkreis für den Fernseher zu benutzen.

- Überlasten Sie Steckdosen nicht mit zu vielen Geräten. Die Überlastung von Steckdosen und Verlängerungskabeln ist gefährlich und kann zu Stromschlag und Feuer führen.

Schalten Sie den Fernseher nach dem Ausschalten für 5 Sekunden nicht wieder ein. Das schnelle Aus- und Einschalten kann zu Fehlfunktionen führen.

■ Netzstecker und Netzkabel

- Berühren Sie den Netzstecker nicht mit nassen Händen.
- Stellen Sie keine schweren Gegenstände auf das Netzkabel. Verlegen Sie das Kabel so, dass es vor Knicken, scharfkantigen Gegenständen und Chemikalien geschützt ist. Ein beschädigtes Netzkabel kann zu Stromschlag und Feuer führen.

- Fassen Sie zum Ziehen des Netzsteckers stets am Stecker an; ziehen Sie nicht am Kabel. Das kann zu einem Kurzschluss führen.
- Verlegen Sie das Netzkabel nicht in unmittelbarer Nähe von Wärmequellen mit hohen Temperaturen.
- Setzen Sie den Fernseher nicht um, solange er am Stromnetz angeschlossen ist.
- Verwenden Sie kein beschädigtes oder loses Netzkabel und keine beschädigte Steckdose.
- Benutzen Sie keine anderen Netzkabel als die mit diesem Gerät mitgelieferten Netzkabel.
- Wenn der Netzstecker als Trennvorrichtung verwendet wird, muss die Steckdose jederzeit leicht zugänglich sein.

■ Aufstellung und Installation

Überprüfen Sie, ob der Aufstellungsort das Gewicht des Geräts tragen kann. Platzieren Sie den TV auf einem ebenen, horizontalen und festen Untergrund. Stellen Sie sich, dass das Gerät nicht über eine Kante der Aufstellungsfläche heraussteht, wenn es in oder auf einem Möbelstück steht. Wenn Sie einen Wagen zum Bewegen des TVs nutzen, seien Sie vorsichtig, sodass das Gerät nicht umkippt.

- Stellen Sie das Gerät aufrecht auf. Montieren Sie es nicht auf der Rückseite oder auf dem Bildschirm liegend, auf der Seite oder über Kopf.
- Stellen Sie den Fernseher nicht in direkter Sonneneinstrahlung oder in unmittelbarer Nähe von Wärmequellen auf.

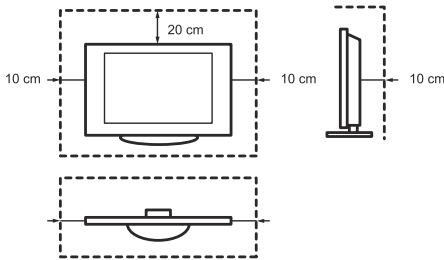
Bei Wandmontage folgen Sie den Anleitungen für die Wandhalterung. Schützen Sie bei Wandmontage die Strom und Signalkabel auf der Rückseite des Fernsehers.

■ Belüftung und hohe Temperaturen

Achten Sie auf eine korrekte Belüftung des Fernsehers. Lassen Sie an den Seiten wenigstens 10 cm und oben 20 cm frei. Übermäßige Hitze und eine Blockierung der Lüftung können zu Feuer oder frühzeitigem Ausfall von elektronischen Komponenten führen.

- Blockieren Sie nicht die Lüftungsschlitze auf der Rückseite.
- Achten Sie darauf, dass keine Flüssigkeiten in den Fernseher eindringen.

- Berühren Sie nicht die Rückseite des eingeschalteten Fernsehers, sie kann heiß sein.
- Führen Sie keine Fremdkörper in den Fernseher ein.



■ Standfuß

- Benutzen Sie nur den mitgelieferten Standfuß für diesen Fernseher.
- Nehmen Sie keine Veränderungen am Standfuß vor. Benutzen Sie den Standfuß nicht, wenn er beschädigt oder verformt ist.
- Achten Sie bei der Montage darauf, dass alle Schrauben fest angezogen sind.
- Schützen Sie den Fernseher während der Montage vor Kratzern und anderen Schäden.
- Achten Sie darauf, dass Kinder nicht mit dem Standfuß spielen.
- Montieren bzw. entfernen Sie den Standfuß immer zu zweit.

Achten Sie darauf, dass keine Fremdkörper durch die Lüftungsschlitze in den Fernseher eindringen. Das kann zu Kurzschluss oder Feuer führen.

Sollten Fremdkörper in das Gerät gelangen, so ziehen Sie sofort den Netzstecker und wenden Sie sich an den Kundendienst.

■ LED-Bildschirm

Der Bildschirm wird mit fortschrittlichen Technologien gefertigt. Gelegentlich kann es zum Ausfall einzelner Pixel kommen. Dies ist im Hinblick auf die Garantie keine Fehlfunktion. Hierdurch werden Leistung und Zuverlässigkeit des Fernsehers nicht beeinträchtigt.

Wird ein Standbild sehr lange angezeigt, so kann sich das Bild „einbrennen“. Zur Vermeidung dieses Problems zeigen Sie ein Standbild nicht zu lange an. Ist das Bildformat für lange Zeit auf 4:3 eingestellt, so können sich die schwarzen Bereiche „einbrennen“. Dies ist nicht von der Garantie gedeckt.

- Üben Sie keinen Druck auf den Bildschirm aus.

Berühren Sie den LED-Bildschirm nicht und halten Sie ihn nicht über einen längeren Zeitraum hinweg fest. Anderenfalls kann es zu vorübergehenden Bildverzerrungen kommen.

■ Funkwellen

- Benutzen Sie den Fernseher nicht in unmittelbarer Nähe medizinischer Geräte. Die Funkwellen können die Geräte stören und zu Fehlfunktionen führen.
- Benutzen Sie den Fernseher nicht in unmittelbarer Nähe von automatischen Steuerungen, z.B. Automatiktüren oder Brandmeldealarme. Die Funkwellen können die Geräte stören und zu Fehlfunktionen führen.

Falls Sie einen Herzschrittmacher tragen, sollten Sie wenigstens 22 cm Abstand vom Fernseher einhalten. Die Funkwellen können den Herzschrittmacher stören und zu Fehlfunktionen führen.

■ Integrierten WLAN

- Schließen Sie den Fernseher nicht an einem ungesicherten WLAN-Netzwerk an. Übertragene Daten können abgehört werden.

Das integrierte WLAN nutzt das 2,4-GHz-, 5-GHz- und 6-GHz-Frequenzband. Zur Vermeidung von Fehlfunktionen oder langsamem Ansprechen durch Funkstörungen halten Sie den Fernseher von anderen WLAN-Geräten, Mikrowellen, Mobiltelefonen und anderen Geräten, die 2,4-GHz-, 5-GHz- und 6-GHz-Signale benutzen, fern.

■ Warnung vor Ausgasung

Neue Möbel, Teppiche, Farben, Baustoffe und Elektronik können Chemikalien durch Verdunstung in der Luft freisetzen. Nachdem Sie Ihren TV zum ersten Mal eingeschaltet haben, werden Sie innerhalb weniger Stunden einen leichten Geruch bemerken. Dies liegt daran, dass sich einige Teile des TV zum ersten Mal erwärmen. Die von uns verwendeten Materialien entsprechen vollständig den Umweltauflagen und -vorschriften. Ihr TV funktioniert einwandfrei und der Rauch aus den Abflüssen wird sich verringern.

■ Aufsicht

- Lassen Sie Kinder nicht unbeaufsichtigt

in der Nähe des TV spielen. Er kann sich neigen, von der Standfläche geschoben oder heruntergezogen werden und jemanden verletzen.

- Lassen Sie Kinder den Fernseher nicht unbeaufsichtigt ein- und ausschalten.

■ Lautstärke

Laute Musik und Geräusche können zu irreparablen Schäden an Ihren Ohren führen. Vermeiden Sie extreme Lautstärken, besonders während langer Zeiträume und bei Verwendung von Kopfhörern.

Klingeln Ihnen die Ohren, so verringern Sie die Lautstärke oder benutzen Sie Ihre Kopfhörer vorübergehend nicht weiter.

■ Gewitter

Ziehen Sie das Netz- und Antennenkabel während eines Gewitters ab. Überspannung durch Blitzeinschlag kann den Fernseher über das Antennensystem oder über die Steckdose beschädigen.

■ Längere Nichtbenutzung

Solange der Stecker in der Steckdose steckt, verbraucht der Fernseher Strom, selbst im Standby-Modus. Bei längerer Nichtbenutzung ziehen Sie bitte den Netzstecker und alle Signalkabel ab.

■ Reinigung und Pflege

VORSICHT:

Ziehen Sie vor dem Reinigen des Fernsehers den Netzstecker.

Reinigen Sie TV, Bildschirm und Fernbedienung nur mit einem weichen, feuchten, sauberen und farblich neutralen Tuch. Verwenden Sie keine Chemikalien.

- Setzen Sie das Gerät keinen Insektenvernichtungsmitteln, Lösungsmitteln oder anderen flüchtigen Substanzen aus. Das kann die Oberflächen beschädigen.
- Sprühen Sie kein Wasser oder andere Flüssigkeiten direkt auf den Fernseher. Das kann zu Fehlfunktionen führen.
- Der Bildschirm ist sehr empfindlich und kann leicht beschädigt werden. Verkratzen Sie ihn nicht mit Ihren Fingernägeln oder mit anderen scharfen Gegenständen.
- Reinigen Sie den Netzstecker regelmäßig mit einem trockenen Tuch.

■ Wartung/Reparatur

Öffnen Sie das Gehäuse des Fernsehers nicht. Es befinden sich keine von Ihnen austauschbaren Teile im Gerät. Wenden Sie sich mit Reparaturen stets an den autorisierten Kundendienst.

■ Verpackung

Halten Sie das Feuchtigkeitsschutzmittel und die Plastiktüten von Kindern fern.

Plastiktüten können zum Ersticken führen und das Feuchtigkeitsschutzmittel ist gefährlich, wenn es verschluckt wird. Bei Verschlucken lösen Sie Brechreiz aus und wenden Sie sich unverzüglich an einen Arzt.

■ Veränderungen

Veränderungen am Fernseher können zu Stromschlag und Feuer führen. Verändern Sie das Gerät nicht, damit verlieren Sie auch Ihre Garantieansprüche.

■ Batterien der Fernbedienung

- Demontieren Sie das Produkt nicht und versuchen Sie nicht, den Akku selbst zu entfernen.
- Werfen Sie den Akku nicht ins Feuer.
- Zerdrücken oder durchstechen Sie den Akku nicht.
- Achten Sie darauf, dass die Fernbedienung nicht herunterfällt.
- Verwenden Sie das korrekte Ladegerät.
- Achten Sie darauf, den Akku ordnungsgemäß zu entsorgen.
- Setzen Sie den Akku nicht übermäßiger Hitze wie direkter Sonneneinstrahlung, Feuer oder Ähnlichem aus.

■ Erdung der Hausantenne

Wird eine Hausantenne benutzt, so achten Sie auf den korrekten Schutz des Antennensystems gegen Überspannung und statische Entladungen.

■ Entsorgung

Siehe Abschnitt Entsorgung in dieser Bedienungsanleitung.

Installieren Sie den Ständer oder die Wandhalterung

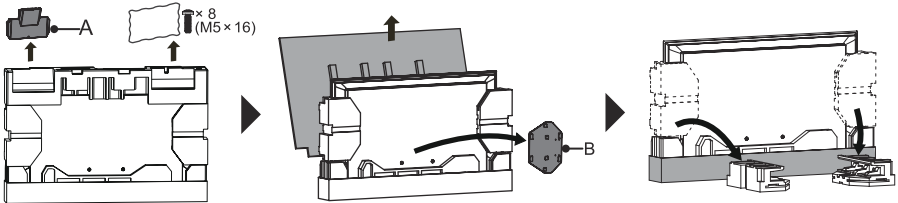
⚠ VORSICHT

- Stellen Sie sicher, dass Sie das AC Netzkabel abziehen, bevor Sie Ständer oder Wandhalterungen installieren.
- Ihr Fernsehbildschirm ist zerbrechlich. Stellen Sie sicher, dass der Fernsehbildschirm nicht durch harte Gegenstände oder Druck zerkratzt oder beschädigt wird.
- Stellen Sie sicher, dass der Fernseher sicher steht oder fest an der Wand montiert ist, bevor Sie Schutzfolien entfernen.

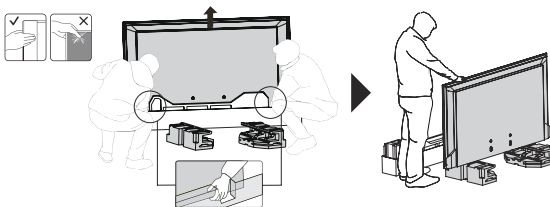
► Installation des Standfußes

Führen Sie die Installation schrittweise gemäß den nachfolgenden Abbildungen und Textanleitungen durch:

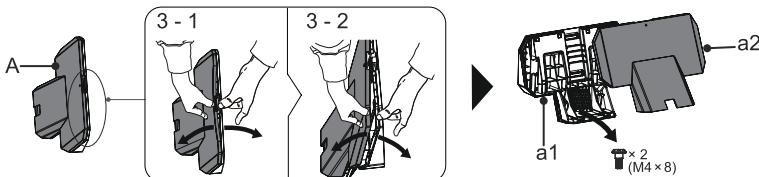
1. Nehmen Sie den Standfuß (einschließlich Teil A und Teil B), die Schrauben und die Seitenpolster heraus. Setzen Sie die Seitenpolster wie in der nachstehenden Abbildung dargestellt an.



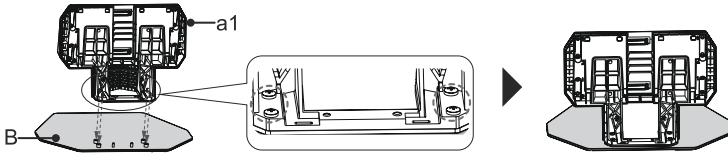
2. Stellen Sie sich mit je einer Person auf eine Seite des Fernsehers und halten Sie die Seite mit einer Hand und den Boden mit der anderen Hand fest. Heben Sie den Fernseher an und bewegen Sie ihn aufrecht zu den Seitenpolstern. Achten Sie darauf, den Bildschirm nicht einzudrücken, wenn Sie den Fernseher halten.



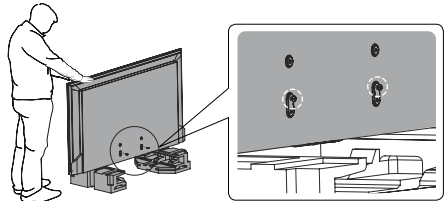
3. Nehmen Sie den Standfuß Teil A heraus und öffnen Sie ihn von oben, dann trennen Sie ihn in Teil a1 und Teil a2. Sie finden dort zwei M4 × 8 Schrauben.



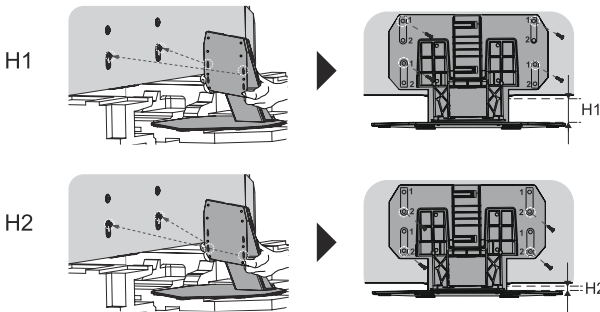
4. Befestigen Sie Teil a1 mit vier M5 × 16 Schrauben fest am Standfuß Teil B.



5. Befestigen Sie die beiden M4 × 8 Schrauben an den Bohrungen auf der Rückseite des Fernsehers, wie in der Abbildung gezeigt.

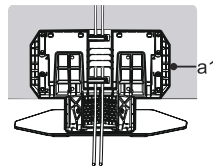


6. Hängen Sie das zusammengesetzte Teil a1 und Teil B an die beiden M4 × 8 Schrauben, die Sie am Fernseher befestigt haben, und befestigen Sie dann das zusammengesetzte Teil mit vier M5 × 16 Schrauben am Fernseher. Sie können die Höhe des Standfußes auf H1 oder H2 einstellen. Für H1, befestigen Sie die Schrauben an den vier Bohrungen 1. Für H2 befestigen Sie die Schrauben an den vier Bohrungen 2.

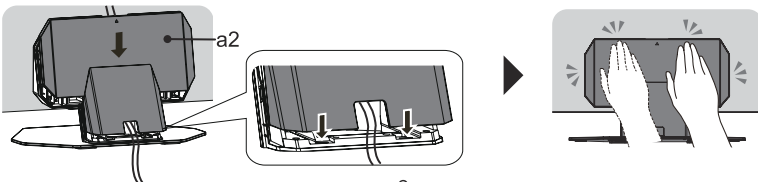


HINWEIS: Halten Sie den Fernseher aufrecht, wenn Sie den Standfuß abnehmen. Wenn Sie den Fernseher mit dem Bildschirm nach unten abstellen, kann Ihnen der Standfuß beim Abnehmen auf die Füße fallen.

7. Sie können die Kabel in Teil a1 unterbringen.



8. Setzen Sie Teil a2 auf Teil a1 und setzen Sie sie zusammen. Drücken Sie dann die vier Seiten von Teil a2 an.



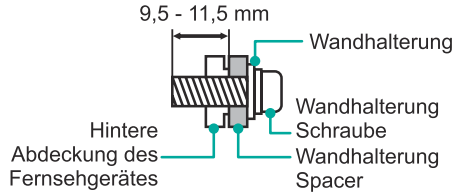
► Installation der Wandhalterung

⚠ VORSICHT

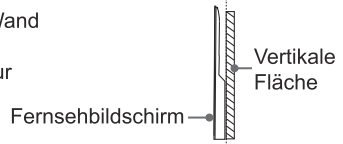
Befolgen Sie bei der Montage des Fernsehgeräts an der Wand die mit der Wandhalterung gelieferten Anweisungen. Wenn das Fernsehgerät nicht richtig montiert ist, kann es herunterfallen und Sachschäden oder Verletzungen verursachen.

- Platzieren Sie Abstandhalter zwischen dem Fernseher und den Wandhalterungen.
- Die Standardabmessungen sind unten gezeigt.

Wandhalterung Lochmuster (mm)	600 × 400
Größe der Schrauben zur Befestigung an der Wand	M6 (65") M8 (75")



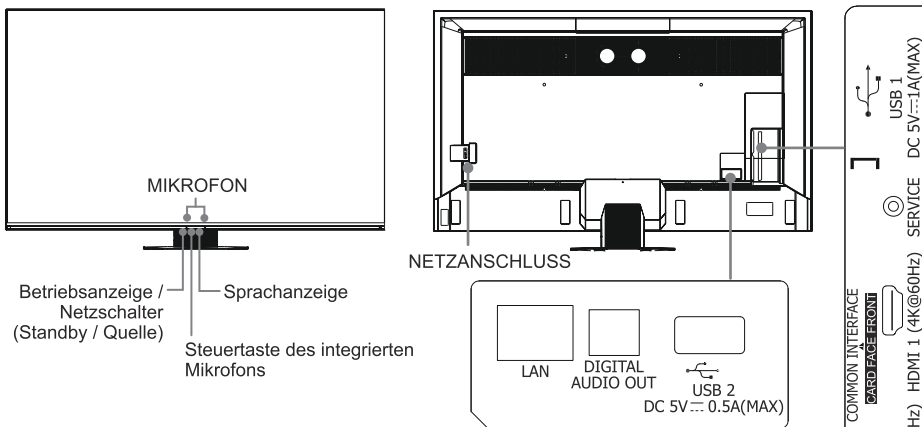
- Wir raten davon ab, den Fernseher an einer schrägen Wand anzubringen, und wenn Sie den Fernseher an der Wand montieren, achten Sie darauf, dass das Gerät parallel zur Wand hängt und sich nicht nach vorn neigt.



📄 HINWEISE

- Der Durchmesser und die Länge der Schrauben unterscheiden sich je nach Wandhalterung.
- Die Wandhalterung ist optional. Ihr Fernseher hat möglicherweise keine Wandhalterung. Konsultieren Sie das aktuelle Zubehör.

TV Vorder- und Rückseite



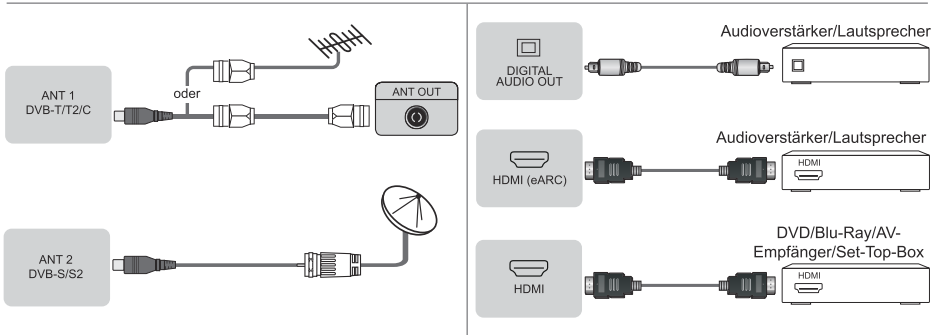
Artikel	Erläuterung
Betriebsanzeige	Die LED-Anzeige ist im Standby-Modus weiß.
Netzschalter (Standby / Quelle)	Drücken Sie die Taste, um den Fernseher einzuschalten. Drücken Sie die Taste erneut, um das Steuerungsmenü aufzurufen und den Fokus zwischen verschiedenen Eingängen zu verschieben. Halten Sie die Taste gedrückt, um eine Auswahl zu treffen.
Steuertaste des integrierten Mikrofons	Schalten Sie die Steuerungstaste für das integrierte Mikrofon auf Ein, um es zu verwenden. Nachdem die Einrichtung von Alexa oder VIDAA Voice abgeschlossen und der Freisprechmodus eingeschaltet ist, können Sie die Freisprechfunktion nutzen. Sagen Sie einfach „Alexa“ oder „Hey VIDAA“, um den Sprachassistenten aufzurufen.

HINWEISE

- Der Anschluss ANT2 unterstützt Spannungsversorgung für Satellitenantenne (13/18 V, 0,5 A max.)
- Überprüfen Sie alle Stecker vor dem Anschluss auf deren Typ und Ausrichtung. Lockere Verbindungen können Bild- oder Farbprobleme verursachen. Sorgen Sie dafür, dass alle Kabel und Stecker fest und sicher angeschlossen sind.
- Nicht alle A/V-Geräte lassen sich an einen Fernseher anschließen. Informieren Sie sich in der Bedienungsanleitung Ihres A/V-Geräts über dessen Kompatibilität und Anschlüsse.
- Ziehen Sie den Netzstecker aus der Steckdose, bevor Sie externe Geräte an den Fernseher anschließen. Andernfalls besteht Stromschlaggefahr.
- Nach dem Einschalten des Fernsehers dauert es einige Sekunden, bis das Gerät hochgefahren ist. Schalten Sie den Fernseher nicht sofort wieder aus, da anderenfalls Fehlfunktionen am Gerät auftreten könnten.
- Die Abbildung dient nur als Referenz.
- Die Servicebuchse steht Ihnen nicht zur Verfügung, um ein externes Gerät anzuschließen. Sie darf nur von uns zu Testzwecken verwendet werden.
- Bevor Sie die Weckfunktion im Freisprechmodus verwenden, verbinden Sie Ihren Fernseher mit dem Netzwerk. Der Freisprech-Weckruf und einige seiner Funktionen sind nur in bestimmten Ländern, Regionen bzw. Sprachen verfügbar.

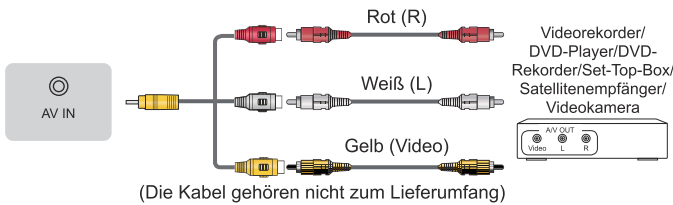
Anschlüsse

▶ Klemmen



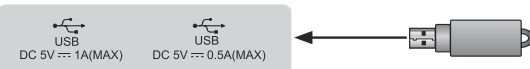
⚠ HINWEIS

- Übermäßiger Schalldruck von Ohrhörern und Kopfhörern kann zu Hörverlust führen.



⚠ HINWEISE

- Sie sollten das Common Interface Modul nicht wiederholt anschließen und entfernen, da anderenfalls das Interface beschädigt und Fehlfunktionen verursacht werden könnten.
- Sie müssen von den Dienstleistungsanbietern der Sender, die Sie anschauen möchten, ein CI+ Modul und eine Karte beziehen.
- CI+ wird in einigen Ländern und Regionen nicht unterstützt.



⚠ HINWEISE

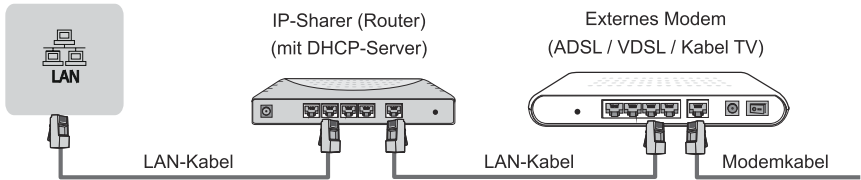
- Die Überschreitung einer Gesamtstromaufnahme könnte zu Schäden an den Geräten führen. Die maximale Leistungsaufnahme für USB 1.1- und USB 2.0-Geräte ist 500 mA. Die maximale Stromaufnahme des USB 3.0-Geräts beträgt 1 A (nur bei einigen Modellen).
- Einige nicht standardmäßige Festplatten mit hoher Kapazität können einen Neustart oder eine Selbstsperrung des TV auslösen, falls deren Stoßstrom größer oder gleich 1 A ist. Aus diesem Grund unterstützt Ihr TV solche Festplatten nicht.

► LAN (Verdrahtetes Netzwerk)

Schließen Sie Ihren TV an Ihr Netzwerk an indem Sie den LAN-Port an der Rückseite des Fernsehers per LAN-Kabel (Ethernet/Cat 5) mit einem externen Modem oder Router verbinden. Siehe Abbildung unten.

- Wir empfehlen den Gebrauch eines DHCP-fähigen (Dynamic Host Configuration Protocol) Modems oder Routers. DHCP-fähige Modems oder Router stellen IP-Adresse, Subnetzmaske, Gateway und DNS automatisch bereit, sodass Sie diese Daten nicht manuell eingeben müssen. Die meisten Heimnetzwerke sind bereits mit DHCP ausgestattet.

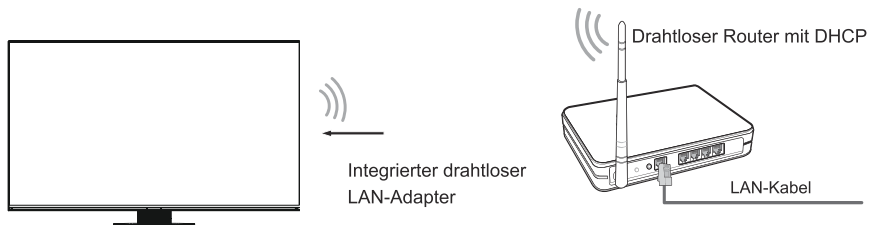
TV STECKBÜCHSE



► Drahtloses Netzwerk

Schließen Sie Ihren Fernseher drahtlos an Ihr Netzwerk an. Dafür benötigen Sie einen drahtlosen Router bzw. ein drahtloses Modem. Siehe Abbildung unten.

- Der integrierte WLAN-Adapter unterstützt die Kommunikationsprotokolle IEEE 802.11a/b/g/n/ac/ax. Wir empfehlen die Verwendung eines IEEE 802.11ax Routers. Niedrige Übertragungsraten für b/g können Einfluss auf die Qualität von gestreamten Videos und anderen Medien haben.

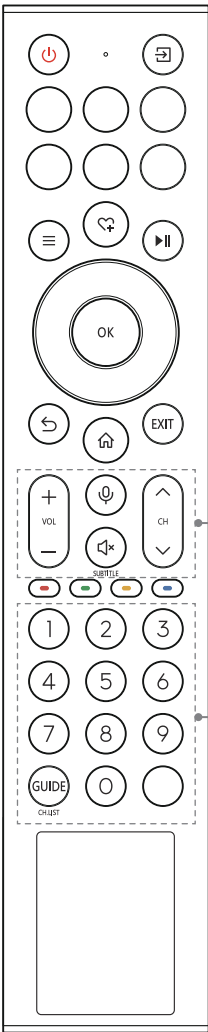


☒ HINWEISE

- Sie müssen den integrierten WLAN-Adapter verwenden, um ein WLAN-Netzwerk zu nutzen, da das Gerät keine externen USB-Netzwerkadapter unterstützt.
- Falls der drahtlose Router DHCP unterstützt, lässt sich Ihr Fernseher leichter mit dem drahtlosen Netzwerk verbinden.
- Wenn Sie ein anderes Sicherheitssystem als die unten aufgeführten Systeme verwenden, funktioniert dies nicht mit dem TV.
Sicherheitssystem: WPA, WEP, WPA2.
- Um ein gutes Signal zu empfangen, sollte die Entfernung zwischen Router und Fernseher idealerweise weniger als 10 Meter betragen.

Fernbedienung

► Tastenbelegung Fernbedienung



Hinterleuchteter Bereich

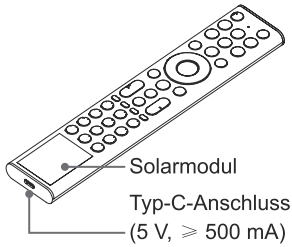
Hinterleuchteter Bereich

TASTE	ERLÄUTERUNG
	Ein / Standby
	Signalquelle wählen
Zifferntasten	Kanal- oder Eingangsnummer wählen
Vier Farbtasten	Tasten mit Sonderfunktionen
GUIDE	Anzeige des elektronischen Programmführers (DTV-Modus)
CH.LIST	Halten Sie „GUIDE“ gedrückt, um die Taste als CH.LIST zu verwenden und die Senderliste auf dem Bildschirm anzuzeigen
	Playpad-Tasten
	Menü aufrufen
	D-pad (Navigationstasten aufwärts/abwärts/links/rechts)
OK	Bestätigungstaste
	Im Menü oder in der App zur vorherigen Position zurückkehren
	Startbildschirm anzeigen
VOL(+/-)	Lautstärke (erhöhen/verringern)
CH(~/\)	Kanal (aufwärts/abwärts)
	Stummschaltung oder Wiederherstellung des Fernsehens
EXIT	Menü oder App verlassen
	Mikrofon aktivieren
INFO	Programminformationen anzeigen
SUBTITLE	Halten Sie „*“ gedrückt, um die Taste als SUBTITLE zu verwenden und den Untertitelmodus zu aktivieren/deaktivieren
	Benutzerdefinierte Taste zum schnellen Start von Eingaben oder Aufrufen von Apps
TEXT	Videotext aktivieren/deaktivieren
APP	Schneller Zugriff auf Apps

📌 HINWEISE

- Die hier aufgeführten Schaltflächen dienen nur als Referenz. Ihre tatsächliche Fernbedienung kann je nach Modell, Land oder Region variieren.
- Bei Modellen mit Taste, INFO-Taste gedrückt halten.
- Bei Modellen mit Taste, TEXT-Taste gedrückt halten.

► Fernbedienung laden



Laden Sie die Fernbedienung auf, indem Sie das Solarmodul dem Sonnenlicht aussetzen oder verwenden Sie ein USB-Typ-C-Kabel (nicht mitgeliefert).

Beim Laden über den Typ-C-Anschluss blinkt die rote Anzeige. Wenn die Fernbedienung vollständig geladen ist, erlischt die Anzeige.

☞ HINWEISE

- Abbildungen dienen nur als Referenz, das Produkt kann leicht abweichen.
- Der Akku kann nicht vom Benutzer ausgetauscht werden. Versuchen Sie nicht, den integrierten Akku selbst zu entfernen oder zu wechseln, da dies zu Schäden am Akku/Gerät, Verletzungen, Feuer oder Explosionen führen kann.
- Wenn Sie die Fernbedienung nicht benutzen, legen Sie sie mit der Oberseite nach oben, um das Solarmodul dem Licht auszusetzen.
- Wenn Sie Batterien in einer Umgebung mit extrem hohen Temperaturen aufbewahren, kann dies zu einer Explosion oder zum Austreten von entflammaren Flüssigkeiten oder Gasen führen.
- Batteriechemikalien können einen Ausschlag verursachen. Wenn Chemikalien mit Ihrer Haut in Berührung kommen, waschen Sie die Stelle sofort gründlich.
- Wenn Sie Batterien verbrennen oder mechanisch zerquetschen oder zerschneiden, kann dies zu einer Explosion führen.
- Schützen Sie die Fernbedienung vor dem Herunterfallen.
- Batterien, die einem extrem niedrigen Luftdruck ausgesetzt ist, können explodieren oder brennbare Flüssigkeiten oder Gase freisetzen.

► Fernbedienung koppeln

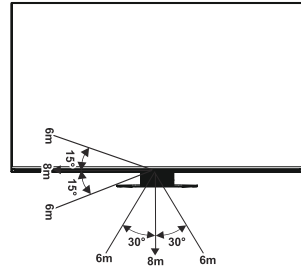
Koppeln Sie die Fernbedienung mit dem Fernseher, nachdem Sie ihn eingeschaltet haben. Halten Sie die Fernbedienung nicht weiter als 3 m vom Fernseher entfernt. Drücken Sie eine beliebige Taste (außer der Ein/Aus- und Mikrofontaste), um die Kopplung durchzuführen.

☞ HINWEISE

- In besonderen Fällen halten Sie die Taste [≡] zum Koppeln gedrückt.
- Wenn ein unbekannter Fehler bei der Fernbedienung auftritt, kann dies durch Interferenzen verursacht worden sein. Versuchen Sie, die Ursache der Störung zu beseitigen und die Verbindung erneut aufzubauen.
- Wenn ein unbekannter Fehler in der Fernbedienung auftritt, laden Sie die Fernbedienung bitte auf und aktivieren Sie sie.
- Die Fernbedienung kann nicht mit dem Fernseher gekoppelt werden, wenn sich der Fernseher im Standby-Modus befindet.

► Reichweite der Fernbedienung

1. Die Fernbedienung hat eine Reichweite von bis zu 8 m.
2. Nimmt man für den Winkel der Ausrichtung den Fernbedienungssensor als Scheitel bei 6 m Entfernung, liegt er horizontal bei $\pm 30^\circ$, während der vertikale Winkel bei $\pm 15^\circ$ liegt.
3. Die Reichweite kann je nach Helligkeit des Raums variieren.



Entsorgung

Dieses Produkt darf nicht beschädigt, zerlegt oder mit dem Hausmüll entsorgt werden. Es muss an einer Sammelstelle für Elektroschrott abgegeben werden.

Spezifikationen

Eigenschaften, Design und technische Daten unterliegen unangekündigten Änderungen.

Artikel		65"	75"
Abmessungen (B × H × T)	Ohne Standfuß	57,0 × 33,2 × 2,2 Zoll (1449 × 843 × 57 mm)	65,8 × 38,1 × 2,2 Zoll (1671 × 968 × 56 mm)
	Mit Standfuß	57,0 × 36,1 × 11,4 Zoll (1449 × 916 × 290 mm) oder 57,0 × 34,5 × 11,4 Zoll (1449 × 876 × 290 mm)	65,8 × 41,1 × 13,4 Zoll (1671 × 1044 × 340 mm) oder 65,8 × 39,5 × 13,4 Zoll (1671 × 1004 × 340 mm)
Gewicht	Ohne Standfuß	55,3 lbs (25,1 kg)	76,9 lbs (34,9 kg)
	Mit Standfuß	67,7 lbs (30,7 kg)	91,1 lbs (41,3 kg)
Aktive Bildschirmdiagonale (Diagonale)		164 cm	189 cm
Bildschirmauflösung		3840 × 2160	3840 × 2160
Audioleistung		2 × 15 W + 20 W + 2 × 5 W	2 × 15 W + 20 W + 2 × 5 W
Betriebsmodus Leistungsdichte		0,027 W/cm ²	0,024 W/cm ²
Leistungsaufnahme im ausgeschalteten Zustand		Nicht verfügbar.	Nicht verfügbar.
Leistungsaufnahme im Standby-Modus		0,5 W	0,5 W
Energieverbrauch		Siehe Typenschild.	
Stromversorgung		Siehe Typenschild.	
Empfangssysteme	Analog	PAL-D/K, B/G, I, SECAM-D/K, B/G	
	Digital	DVB-T/T2, DVB-C, DVB-S/S2	
Spezifikationen WLAN-Modul	Frequenzbereich	2,4 - 2,4835 GHz 5,15 - 5,85 GHz 5,9 - 6,425 GHz	
	Ausgangsleistung (max.)	2,4 - 2,4835 GHz 17 dBm 5,15 - 5,25 GHz 14 dBm 5,25 - 5,35 GHz (DFS-Band) 14 dBm 5,49 - 5,71 GHz (DFS/TPC-Band) 14 dBm 5,725 - 5,85 GHz (außerhalb EU) 14 dBm 5,9 - 6,425 GHz 14 dBm	
Technische Daten Bluetooth-Modul	Frequenzbereich	2,4 - 2,4835 GHz	
	Ausgangsleistung (max.)	2,4 - 2,4835 GHz, Klasse 1, 6 dBm	
Umgebungsbedingungen		Temperatur: 41°F - 95°F (5°C - 35°C) Feuchtigkeit: 20% - 80% RH Luftdruck: 86 kPa - 106 kPa	

HDMI-Eingang

RGB / 60 Hz (640 × 480, 800 × 600, 1024 × 768)
YUV / 60 Hz (480i, 480p, 720p, 1080i, 1080p)
YUV / 50 Hz (576i, 576p, 720p, 1080i, 1080p)
3840 × 2160 / 24 Hz, 3840 × 2160 / 25 Hz,
3840 × 2160 / 30 Hz, 3840 × 2160 / 50 Hz,
3840 × 2160 / 60 Hz
Für HDMI 3, 4:
3840 × 2160 / 120 Hz, 2560 × 1440 / 120 Hz
1920 × 1080 / 120 Hz, 3840 × 2160 / 144 Hz
2560 × 1440 / 144 Hz, 1920 × 1080 / 144 Hz

Weitere Informationen

Entsorgung/Lizenzen

EAG (Elektro- und Elektronikaltgeräte)

Europäische Richtlinie 2012/19/EU



Das Symbol auf Produkt, Zubehör und Verpackung besagt, dass dieses Produkt nicht mit dem Hausmüll entsorgt werden darf. Bitte geben Sie das Produkt an einer Sammelstelle für Elektroschrott ab. Durch die korrekte Entsorgung des Produkts helfen Sie bei der Vermeidung möglicher Umwelt und Gesundheitsgefahren durch unkontrollierte Entsorgung. Recycling hilft beim sorgsamem Umgang mit natürlichen Ressourcen. Weitere Hinweise zur Entsorgung erhalten Sie bei Ihrer Ortsverwaltung, dem Entsorgungsunternehmen oder Ihrem Fachhändler.

Batterien/Akkus



Gemäß der Batterierichtlinie darf der Akku dieses Produkts nicht über den Hausmüll entsorgt werden. Der in diesem Produkt eingebaute Akku ist nicht durch den Benutzer austauschbar. Wenden Sie sich für weitere Informationen bitte an Ihre örtliche Behörde. Bringen Sie den verbrauchten Akku zu einer Recyclingstelle, damit er ordnungsgemäß entsorgt werden kann.

RoHS (Beschränkung gefährlicher Stoffe)

Europäische Richtlinie 2011/65/EU



Diese europäische Richtlinie beschränkt die Verwendung gefährlicher Stoffe, die schwer zu recyceln sind.

Hierdurch wird das Recycling vereinfacht und es wird ein wichtiger Beitrag zum Umweltschutz geleistet.

Die in diesem Gerät verwendeten Substanzen entsprechen der RoHS-Richtlinie.

Die Begriffe HDMI, HDMI High-Definition Multimedia Interface, HDMI-Aufmachung (HDMI Trade Dress) und die HDMI-Logos sind Marken oder eingetragene Marken von HDMI Licensing Administrator, Inc.

Dolby, Dolby Vision, Dolby Atmos und das Doppel-D-Symbol sind eingetragene Marken der Dolby Laboratories Licensing Corporation. Dolby Vision IQ ist eine Marke der Dolby Laboratories Licensing Corporation. Hergestellt unter Lizenz von Dolby Laboratories. Vertrauliche unveröffentlichte Arbeiten. Urheberrecht © 2012-2022 Dolby Laboratories. Alle Rechte vorbehalten.

Hergestellt unter Lizenz der IMAX Corporation. IMAX® ist eine eingetragene Marke der IMAX Corporation in den Vereinigten Staaten und/oder anderen Ländern. Für DTS-Patente, siehe <http://patents.dts.com>. Hergestellt unter Lizenz von DTS Licensing Limited. DTS und das DTS-Logo sind eingetragene Marken oder Marken von DTS, Inc. in den Vereinigten Staaten und anderen Ländern. © 2020 DTS, Inc. ALLE RECHTE VORBEHALTEN.

Für DTS-Patente, siehe <http://patents.dts.com>. Hergestellt unter Lizenz von DTS Licensing Limited. DTS, DTS:X und das DTS:X-Logo sind eingetragene Marken oder Marken von DTS, Inc. in den Vereinigten Staaten und anderen Ländern. © 2021 DTS, Inc. ALLE RECHTE VORBEHALTEN.

HDMI
HIGH-DEFINITION MULTIMEDIA INTERFACE

Dolby **Dolby**
VISION IQ ATMOS

IMAX **dts**

dts **x**