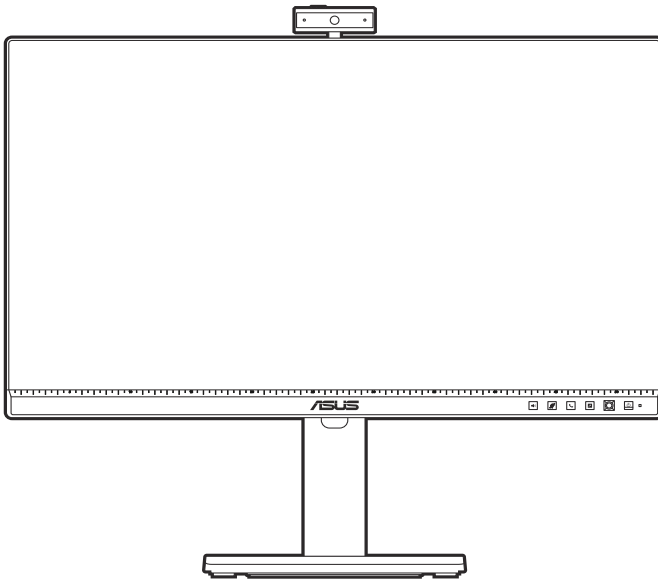


ASUS®

**LCD-Monitor der Serie
BE249QFK/BE279QFK**

Benutzerhandbuch



HDMI™
HIGH-DEFINITION MULTIMEDIA INTERFACE

Erste Ausgabe

Juli 2024

Copyright © 2024 ASUSTeK COMPUTER INC. Alle Rechte vorbehalten.

Kein Teil dieser Anleitung, inklusive der hierin beschriebenen Produkte und Software, darf ohne ausdrückliche schriftliche Genehmigung der ASUSTeK COMPUTER INC. („ASUS“) auf irgendeine Weise oder Form reproduziert, übertragen, transkribiert, in Abrufsysteme gespeichert oder in eine andere Sprache übersetzt werden, außer in Form einer im Besitz des Käufers verbleibenden Sicherheitskopie.

Produktgarantie oder Service wird nicht verlängert, falls: (1) das Produkt repariert, modifiziert oder verändert wurde, sofern die Reparatur, Modifikation oder Änderung nicht schriftlich von ASUS autorisiert wurde; oder (2) die Seriennummer des Produktes unkenntlich gemacht wurde oder fehlt.

ASUS BIETET DIESES HANDBUCH IN SEINER VORLIEGENDEN FORM AN, OHNE JEGLICHE GARANTIE, SEI SIE DIREKT ODER INDIREKT, EINSCHLIESSLICH, ABER NICHT BESCHRÄNKT AUF INDIREKTE GARANTIE ODER ZUSICHERUNGEN BEZÜGLICH DER VERKÄUFLICHKEIT ODER EIGNUNG FÜR EINEN BESTIMMTEN ZWECK. IN KEINEM FALL HAFTEN ASUS, SEINE DIREKTOREN, LEITENDEN ANGESTELLTEN, ANGESTELLTEN ODER AGENTEN FÜR JEGLICHE INDIREKTE, SPEZIELLEN, BEILÄUFIGEN ODER FOLGESCHÄDEN (EINSCHLIESSLICH SCHÄDEN AUFGRUND VON PROFITVERLUSTEN, GESCHÄFTSVERLUSTEN, NUTZUNGS- ODER DATENVERLUSTEN, UNTERBRECHUNG VON GESCHÄFTSABLÄUFEN ET CETERA), SELBST WENN ASUS VON DER MÖGLICHKEIT SOLCHER SCHÄDEN UNTERRICHTET WURDE, DIE VON DEFEKTEN ODER FEHLERN IN DIESEM HANDBUCH ODER AN DIESEM PRODUKT HERRÜHREN.

DIE TECHNISCHE DATEN UND INFORMATIONEN IN DIESEM HANDBUCH DIENEN LEDIGLICH INFORMATIONSZWECKEN, SIE KÖNNEN JEDERZEIT OHNE VORANKÜNDIGUNG GEÄNDERT WERDEN UND SOLLTEN NICHT ALS VERPFLICHTUNG SEITENS ASUS ANGESEHEN WERDEN. ASUS ÜBERNIMMT KEINE VERANTWORTUNG ODER HAFTUNG FÜR JEGLICHE FEHLER ODER UNGENAUIGKEITEN, DIE IN DIESEM HANDBUCH AUFTRETEN KÖNNTEN, EINSCHLIESSLICH DER DARIN BESCHRIEBENEN PRODUKTE UND SOFTWARE.

In diesem Handbuch erscheinende Produkte und Firmennamen könnten eingetragene Marken oder Copyrights ihrer jeweiligen Firmen sein und dienen ausschließlich zur Identifikation oder Erklärung und zum Vorteil des jeweiligen Eigentümers, ohne Rechtsverletzungen zu beabsichtigen.

Inhaltsverzeichnis

| | |
|--|------|
| Inhaltsverzeichnis..... | iii |
| Hinweise | iv |
| TCO zertifiziert | vi |
| Hinweise zu Ihrer Sicherheit..... | vii |
| Pflegen & Reinigen | ix |
| Rücknahmeservices | x |
| Produktinformationen für das EU Energielabel..... | x |
| Kapitel 1: Übersicht über das Produkt | |
| 1.1 Willkommen!..... | 1-1 |
| 1.2 Packungsinhalt..... | 1-1 |
| 1.3 Einführung zum Monitor..... | 1-2 |
| 1.3.1 Frontansicht | 1-2 |
| 1.3.2 Ansicht von hinten..... | 1-4 |
| Kapitel 2: Einrichtung | |
| 2.1 Anbringen des Monitorarms/-fußes | 2-1 |
| 2.2 Abnehmen des Halters/Fußes (für VESA-Wandmontage)..... | 2-2 |
| 2.3 Anbringen/Entfernen des MiniPC Set | 2-3 |
| 2.4 Anpassen des Bildschirms | 2-4 |
| 2.5 Anschließen der Kabel | 2-5 |
| 2.6 Einschalten des Monitors..... | 2-6 |
| Kapitel 3: Allgemeine Hinweise | |
| 3.1 Bildschirmmenü (OSD-Menü) | 3-1 |
| 3.1.1 Bedienungsvorgang | 3-1 |
| 3.1.2 Einführung in die OSD-Funktionen | 3-2 |
| 3.2 Technische Daten | 3-10 |
| 3.3 Äußere Abmessungen | 3-12 |
| 3.4 Fehlerbehebung (Häufig gestellte Fragen)..... | 3-14 |
| 3.5 Unterstützte Anzeigemodi..... | 3-15 |

Hinweise

Erklärung der Federal Communications Commission

Dieses Gerät erfüllt Teil 15 der FCC-Regularien. Der Betrieb unterliegt den folgenden beiden Voraussetzungen:

- Dieses Gerät darf keine Funkstörungen verursachen, und
- Dieses Gerät muss jegliche empfangenen Funkstörungen hinnehmen, einschließlich Störungen, die zu unbeabsichtigtem Betrieb führen können.

Dieses Gerät wurde getestet und als mit den Grenzwerten für Digitalgeräte der Klasse B gemäß Teil 15 der FCC-Regularien übereinstimmend befunden. Diese Grenzwerte wurden geschaffen, um angemessenen Schutz gegen Störungen beim Betrieb in Wohngebieten zu gewährleisten. Dieses Gerät erzeugt, benutzt und strahlt u. U. Radiofrequenz-Energie aus und kann, falls es nicht entsprechend den Anweisungen installiert und benutzt wird, Funkkommunikation stören. Es gibt allerdings keine Garantie dafür, dass es bei einer bestimmten Installation zu keiner Störung kommt. Falls dieses Gerät Störungen des Radio- oder Fernsehempfangs verursachen sollte, was leicht durch Aus- und Einschalten der Ausrüstung herausgefunden werden kann, wird dem Anwender empfohlen, die Störung durch eine oder mehrere der folgenden Maßnahmen zu beseitigen:

- Neuausrichtung oder Neuplatzierung der Empfangsantenne.
- Vergrößern des Abstands zwischen Ausrüstung und Empfänger.
- Schließen Sie das Gerät an eine Steckdose in einem anderen Stromkreis als den des Empfängers an.
- Hinzuziehen des Händlers oder eines erfahrenen Radio-/Fernsehtechnikers.



Die Benutzung abgeschirmter Kabel zur Verbindung des Monitors mit der Grafikkarte ist erforderlich, um die Einhaltung der FCC-Bestimmungen zu gewährleisten. Ihre Betriebsbefugnis für dieses Gerät kann durch Änderungen oder Modifikationen des Gerätes ohne ausdrückliche Zustimmung von der für die Einhaltung zuständigen Seite ungültig werden.

ENERGY STAR konformes Produkt



ENERGY STAR ist ein gemeinsames Programm der U.S. Umweltschutzbehörde und des U.S. Energieministeriums, das uns allen hilft, durch energieeffiziente Produkte und Praktiken Geld zu sparen und die Umwelt zu schützen.

Alle ASUS Produkte mit dem ENERGY STAR Logo entsprechen dem ENERGY STAR Standard und die Energieverwaltungsfunktion ist standardmäßig aktiviert. Der Monitor und der Computer werden nach 10 und 30 Minuten Inaktivität des Benutzers automatisch in den Ruhezustand versetzt. Klicken Sie mit der Maus oder drücken Sie eine beliebige Taste auf der Tastatur, um den Computer aufzuwecken. Detaillierte Informationen zur Energieverwaltung und deren Nutzen für die Umwelt finden Sie unter <http://www.energystar.gov/powermanagement>. Darüber hinaus finden Sie unter <http://www.energystar.gov> ausführliche Informationen über das gemeinsame ENERGY STAR Programm.



HINWEIS: Energy Star wird auf FreeDOS und Linux-basierten Betriebssystemen NICHT unterstützt.

Hinweise des Canadian Department of Communications

Dieses Digitalgerät überschreitet nicht die Grenzwerte der Klasse B für Funkstörungsemissionen für Digitalgeräte, die in den Radio Interference Regulations des Canadian Department of Communications festgelegt wurden.

Dieses Digitalgerät der Klasse B erfüllt die Richtlinien der Canadian ICES-003.

This Class B digital apparatus meets all requirements of the Canadian Interference - Causing Equipment Regulations.

Cet appareil numérique de la classe B respecte toutes les exigences du Règlement sur le matériel brouiller du Canada.

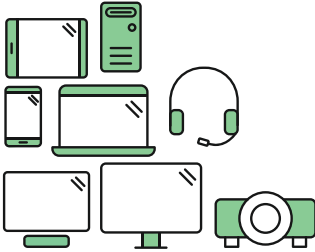


TCO zertifiziert

A third-party certification according to ISO 14024



Toward sustainable IT products



Say hello to a more sustainable product

IT products are associated with a wide range of sustainability risks throughout their life cycle. Human rights violations are common in the factories. Harmful substances are used both in products and their manufacture. Products can often have a short lifespan because of poor ergonomics, low quality and when they are not able to be repaired or upgraded.

This product is a better choice. It meets all the criteria in TCO Certified, the world's most comprehensive sustainability certification for IT products. Thank you for making a responsible product choice, that help drive progress towards a more sustainable future!

Criteria in TCO Certified have a life-cycle perspective and balance environmental and social responsibility. Conformity is verified by independent and approved verifiers that specialize in IT products, social responsibility or other sustainability issues. Verification is done both before and after the certificate is issued, covering the entire validity period. The process also includes ensuring that corrective actions are implemented in all cases of factory non-conformities. And last but not least, to make sure that the certification and independent verification is accurate, both TCO Certified and the verifiers are reviewed regularly.

Want to know more?

Read information about TCO Certified, full criteria documents, news and updates at [tcocertified.com](https://www.tcocertified.com). On the website you'll also find our Product Finder, which presents a complete, searchable listing of certified products.

Hinweise zu Ihrer Sicherheit

- Lesen Sie sorgfältig die mitgelieferte Dokumentation durch, bevor Sie beginnen, den Monitor einzurichten.
- Setzen Sie den Monitor weder Regen noch Feuchtigkeit aus, um einen Brand oder elektrischen Schlag zu vermeiden.
- Versuchen Sie niemals das Monitorgehäuse zu öffnen. Die gefährliche Hochspannung innerhalb des Monitors kann ernsthafte Verletzungen verursachen.
- Falls das Netzteil defekt ist, versuchen Sie es nicht in eigener Regie zu reparieren. Wenden Sie sich an einen qualifizierten Kundendiensttechniker oder Ihren Händler.
- Stellen Sie vor dem Verwenden des Produkts sicher, dass alle Kabel richtig verbunden und die Stromkabel nicht beschädigt sind. Wenden Sie sich sofort an Ihren Händler, wenn Sie Schäden festgestellt haben.
- Die Schlitze und Öffnungen an der hinteren oder oberen Seite des Gehäuses dienen zur Belüftung. Blockieren Sie diese Schlitze nicht. Stellen Sie das Produkt nicht in die Nähe eines oder über einen Heizkörper oder sonstige Wärmequelle, es sei denn, dass eine ausreichende Belüftung garantiert ist.
- Die Stromversorgung des Monitors muss mit der Angabe auf dem Typenschild übereinstimmen. Sind Sie sich hinsichtlich der Spezifikationen Ihres Stromnetzes unsicher, dann nehmen Sie bitte mit Ihrem Händler oder Stromanbieter Kontakt auf.
- Verwenden Sie den passenden Netzstecker entsprechend Ihrem lokalen Stromversorgungsstandard.
- Überlasten Sie die Verlängerungskabel oder Steckdosenleisten nicht. Eine Überlastung kann einen Brand oder elektrischen Schlag verursachen.
- Vermeiden Sie extremen Staub, hohe Feuchtigkeit und Temperaturen. Stellen Sie den Monitor nicht auf eine Stelle, an der er nass werden kann. Stellen Sie den Monitor auf eine stabile Oberfläche.
- Ziehen Sie das Stromkabel aus der Steckdose heraus, wenn ein Gewitter vorhergesagt ist oder der Monitor für eine längere Zeit nicht verwendet wird. Diese Maßnahme schützt den Monitor vor Schäden durch Stromstöße.
- Lassen Sie keine Gegenstände oder Flüssigkeit durch die Schlitze in das Monitorgehäuse eindringen.
- Um einen zufriedenstellenden Betrieb sicherzustellen, verwenden Sie den Monitor nur mit UL-gelisteten Computern zusammen, die passende Fassungen für 100-240V AC haben.
- Falls Sie technische Probleme mit dem Monitor haben, wenden Sie sich bitte an einen qualifizierten Kundendiensttechniker oder Ihren Händler.
- Die Anpassung der Lautstärkesteuerung und des Equalizer auf andere Einstellungen als die mittlere Position könnte die Ausgangsspannung des Ohr-/ Kopfhörers und somit den Schalldruckpegel erhöhen.

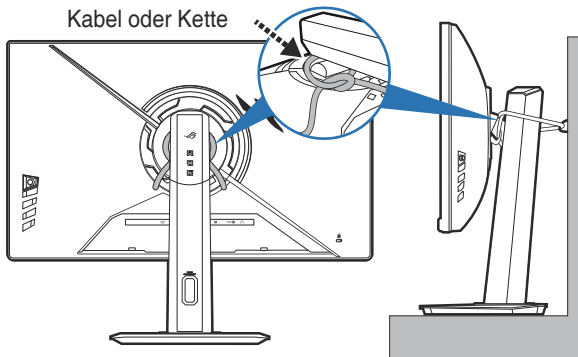
- Achten Sie darauf, das Netzkabel an eine Steckdose mit Erdungsanschluss anzuschließen.
- Das mitgelieferte Netzteil und/oder Netzkabel sind nur für die Verwendung mit dem Produkt ausgelegt. Verwenden Sie es nicht mit anderen Produkten.



Das Symbol mit einer durchgestrichenen Abfalltonne auf Rädern bedeutet, dass das Produkt (elektrisches und elektronisches Gerät oder quecksilberhaltige Knopfzelle) nicht mit dem Hausmüll zusammen entsorgt werden darf. Bitte schauen Sie nach örtlichen Vorschriften zur Entsorgung elektronischer Geräte.

Umkippen verhindern

Wenn Sie den Monitor verwenden, befestigen Sie ihn mit einem für das Gewicht des Monitors geeigneten Seil oder einer Kette an einer Wand, um ein Herunterfallen des Monitors zu verhindern.



- Das Monitor Design könnte sich von den obigen Abbildungen unterscheiden.
- Die Installation muss von einem qualifizierten Techniker vorgenommen werden. Wenden Sie sich für weitere Informationen an Ihren Händler.
- Für Modelle mit einem Nettogewicht von $\geq 7\text{kg}$. Bitte wählen Sie eine geeignete Methode, um ein Umkippen zu verhindern.
- Binden Sie das Kabel oder die Kette an den Ständer und befestigen Sie es anschließend an der Wand.



Das Symbol mit einer durchgestrichenen Abfalltonne auf Rädern bedeutet, dass das Produkt (elektrisches und elektronisches Gerät oder quecksilberhaltige Knopfzelle) nicht mit dem Hausmüll zusammen entsorgt werden darf. Bitte schauen Sie nach örtlichen Vorschriften zur Entsorgung elektronischer Geräte.

AEEE yönətməliğinə uyğundur

Pflegen & Reinigen

- Es ist ratsam, alle Kabel inklusive Stromkabel zu entfernen, bevor Sie den Monitor hochheben oder verstellen. Beachten Sie bitte die richtigen Hebemethoden, wenn Sie den Monitor aufstellen. Greifen Sie den Monitor an den Kanten, wenn Sie den Monitor hochheben oder tragen wollen. Versuchen Sie nicht durch Halten an dem Monitorfuß oder dem Kabel den Monitor hochzuheben.
- Reinigung. Schalten Sie den Monitor aus und ziehen Sie den Netzstecker. Reinigen Sie die Oberfläche des Monitors mit einem fusselfreien, nicht scheuernden Tuch. Hartnäckigen Schmutz können Sie mit einem Tuch entfernen, das Sie zuvor ganz leicht mit einer sanften Reinigungslösung getränkt haben.
- Vermeiden Sie Reiniger, die Alkohol oder Aceton enthalten. Verwenden Sie einen für Monitore geeigneten Reiniger. Sprühen Sie niemals Reinigungsmittel direkt auf den Bildschirm; es kann ins Innere des Monitors gelangen und Kurzschlüsse und Stromschläge verursachen.

Die folgenden Erscheinungen an dem Monitor sind normal:

- Je nach dem verwendeten Desktop-Hintergrundbild ist die Helligkeit auf dem Bildschirm eventuell ein bisschen ungleichmäßig.
- Wenn das gleiche Bild über Stunden angezeigt wird, kann nach dem Wechseln des Bildes ein Nachbild erscheinen. Die Anzeige auf dem Bildschirm wird langsam normal. Oder schalten Sie den Monitor für einige Stunden aus.
- Falls der Bildschirm schwarz erscheint, flackert oder nicht mehr funktioniert, wenden Sie sich bitte an Ihren Händler oder den Kundendienst, um den Monitor zu reparieren zu lassen. Versuchen Sie nicht in eigener Regie den Bildschirm zu reparieren!

Darstellungssystematik in dieser Anleitung



WARNUNG: Hier finden Sie wichtige Hinweise, um Verletzungen während des Ausführens einer Aufgabe zu vermeiden.



VORSICHT: Hier finden Sie wichtige Hinweise, um Schäden an Komponenten während des Ausführens einer Aufgabe zu vermeiden.



WICHTIG: Hier finden Sie wichtige Hinweise, die Sie beachten **MÜSSEN**, um eine Aufgabe fertig zu stellen.



HINWEIS: Hier finden Sie Tipps und zusätzliche Informationen, die das Ausführen einer Aufgabe erleichtern.

Weitere Informationen

Nutzen Sie die folgenden Quellen, wenn Sie weitere Informationen zum Produkt und zu Software-Aktualisierungen suchen.

1. ASUS Webseiten

Die weltweiten ASUS-Websites bieten aktuelle Informationen zu Hardware und Software-Produkten von ASUS. Besuchen Sie die Webseite <http://www.asus.com>

2. Optionale Dokumentation

Ihr Produktpaket kann optionale Dokumentation enthalten, die eventuell von Ihrem Händler hinzugefügt wurde. Diese Dokumente gehören nicht zum Standardlieferumfang.

3. Über Flimmern

https://www.asus.com/Microsite/display/eye_care_technology/

Rücknahmeservices

Das ASUS-Wiederverwertungs- und Rücknahmerprogramm basiert auf den Bestrebungen, die höchsten Standards zum Schutz der Umwelt anzuwenden. Wir glauben, dass die Bereitstellung einer Lösung für unsere Kunden die Möglichkeit schafft, unsere Produkte, Batterien, andere Komponenten und ebenfalls das Verpackungsmaterial verantwortungsbewusst der Wiederverwertung zuzuführen.

Besuchen Sie bitte die Webseite <http://csr.asus.com/english/Takeback.htm> für Details zur Wiederverwertung in verschiedenen Regionen.

Produktinformationen für das EU Energielabel



BE249QFK



BE279QFK

1.1 Willkommen!

Vielen Dank für den Kauf eines ASUS® LCD-Monitors!

Der aktuellste Breitbild-LCD-Monitor von ASUS bietet ein breiteres, helleres und kristallklares Bild sowie eine Vielzahl weiterer Funktionen, welche die Arbeit mit diesem Produkt zum Vergnügen machen.

Durch diese Funktionen können Sie die Bequemlichkeit und das wunderbare visuelle Erlebnis des Monitors genießen!

1.2 Packungsinhalt

Prüfen Sie, ob Ihr Karton des LCD-Monitors die folgenden Artikel enthält:

- ✓ LCD monitor
- ✓ Monitorbasis
- ✓ Schnellstartanleitung
- ✓ Garantiekarte
- ✓ Netzkabel
- ✓ HDMI-Kabel (optional)
- ✓ DisplayPort-Kabel (optional)
- ✓ USB-Type-B-auf-Type-A-Kabel (optional)
- ✓ MiniPC Set (optional)



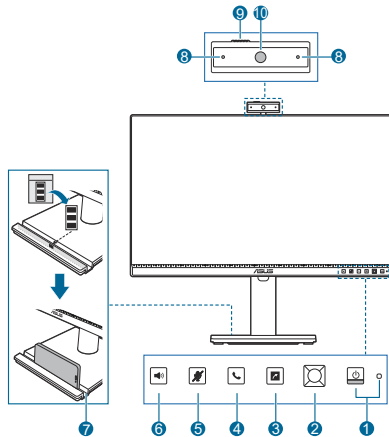
Falls irgendein Artikel beschädigt ist oder fehlt, wenden Sie sich bitte sofort an Ihren Händler.



Wenn Sie das Netzkabel oder das/die Verbindungskabel ersetzen müssen, wenden Sie sich bitte an den ASUS Kundendienst.

1.3 Einführung zum Monitor


1.3.1 Frontansicht



1. Stromschalter/Betriebsanzeige
 - Mit diese Taste schalten Sie den Bildschirm ein/aus.
 - Die folgende Tabelle zeigt die Bedeutung der Farben der Betriebsanzeige.




| Status | Beschreibung |
|-----------|---------------|
| Weiß | EIN |
| Bernstein | Standby-Modus |
| Aus | Aus |

2. 5-Wege-Taste:
 - Zur Anzeige des OSD-Menüs, wenn das OSD deaktiviert ist.
 - Aktiviert die ausgewählten OSD-Menüelemente.
 - Erhöht/verringert Werte und navigiert bei der Auswahl nach oben/unten/links/rechts.
3. Verknüpfung
 - Standard: Helligkeit-Schnelltaste
 - Wählen Sie zum Ändern der Schnellstastenfunktion das Menü Verknüpfung > Verknüpfung.
4. Hörer-Taste:
 - Zum Annehmen oder Beenden eines Sprach-/Videoanrufs.
5. Taste Mikrofon stumme:
 - Zum De- oder Aktivieren der Stummschaltung des Mikrofons.

6.  Taste Lautstärke:
- Zur Anzeige der Lautstärkeleiste.
 - Verwenden Sie die 5-Wege-Taste, um Anpassungen vorzunehmen.
 - Schaltet die Tastensperre durch 5 Sekunden langes Drücken nach unten ein und aus.

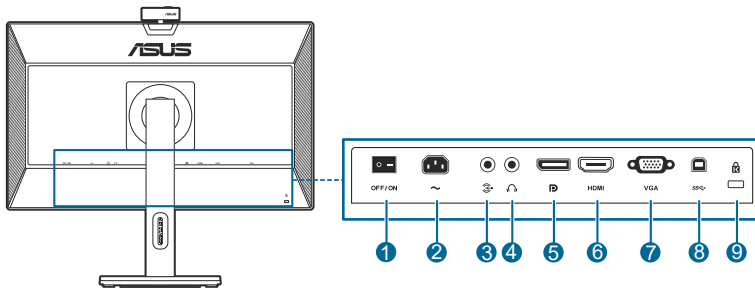


Verfügbarkeit von Tastenfunktionen für Videokonferenzsoftware:

| Software | Monitor Hotkey | | |
|--------------------|---|---|---|
| |  |  |  |
| ZOOM | - | ✓ | ✓ |
| Microsoft Teams | - | ✓ | ✓ |
| Skype for Business | ✓ | ✓ | ✓ |
| Google Meet | - | ✓ | ✓ |

7. Telefonhalterung
- BE249QFK: Die Größe der Telefonhalterung beträgt 14,3 x 212,0 mm. Stellen Sie sicher, dass Ihr Gerät in die Rille passt.
 - BE279QFK: Die Größe des Telefonhalters beträgt 14,3 x 227,9 mm. Stellen Sie sicher, dass Ihr Telefon in die Aussparung passt.
 - Sie können die Telefonhalter-Aufkleber zum Schutz Ihres Gerätes innen auf die Vorderseite der Aussparung kleben.
8. Mikrofon
9. Auslöser Webcam-Abdeckung
10. Webcam

1.3.2 Ansicht von hinten



1. **Ein-/Ausschalter.** Zum Ein-/Ausschalten der Stromversorgung.
2. **Netzeingang.** Hier schließen Sie das Netzkabel an.
3. **Line-Eingang.** Hier schließen Sie eine PC-Audioquelle über das Audiokabel an.
4. **Kopfhöreranschluss.** Dieser Anschluss steht nur zur Verfügung, wenn ein HDMI-/DisplayPort-Kabel angeschlossen ist.
5. **DisplayPort-Eingang.** Dieser Port dient dem Anschließen eines DisplayPort-kompatiblen Gerätes.
6. **HDMI-Port.** Dieser Port dient dem Anschließen eines HDMI-kompatiblen Gerätes.
7. **VGA-Anschluss.** Dieser 15-polige Anschluss ist für eine PC VGA-Verbindung bestimmt.
8. **USB-Upstream-Anschluss.** Dieser Port dient der Verbindung mit einem USB-Upstream-Kabel. Die Verbindung aktiviert die integrierte Webcam am Monitor.
9. **Schlitz für Kensington-Schloss.**

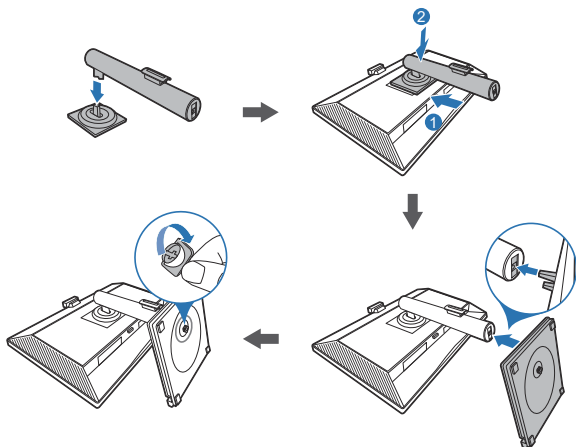
2.1 Anbringen des Monitorarms/-fußes

So bringen Sie die Monitorbasis an:

1. Legen Sie den Monitor mit dem Bildschirm nach unten zeigend auf einen Tisch.
2. Bringen Sie den Arm an der Scharnierplatte an.
3. Setzen Sie das Armscharnier des Standfußes in das dafür vorgesehene Fach an der Rückseite des Monitors ein.
4. Befestigen Sie den Monitorfuß am Halter; achten Sie darauf, dass die Nase am Halter in der Aussparung am Monitorfuß einrastet.
5. Sichern Sie den Monitorfuß mit Hilfe der mitgelieferten Schraube am Halter.



Wir empfehlen Ihnen ein weiches Tuch auf den Tisch zu legen, um Schäden an dem Monitor zu vermeiden.



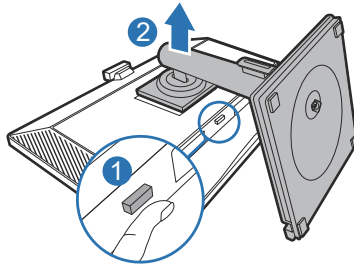
Schraubengröße: M6 x 16,5 mm.

2.2 Abnehmen des Halters/Fußes (für VESA-Wandmontage)

Der Halter/Fuß des Monitors kann zur VESA-Wandmontage abgenommen werden.

So entfernen Sie den Halter/Fuß:

1. Legen Sie den Monitor mit dem Bildschirm nach unten zeigend auf einen Tisch.
2. Drücken Sie auf die Auslösetaste und entfernen Sie den Arm/Fuß anschließend vom Monitor.



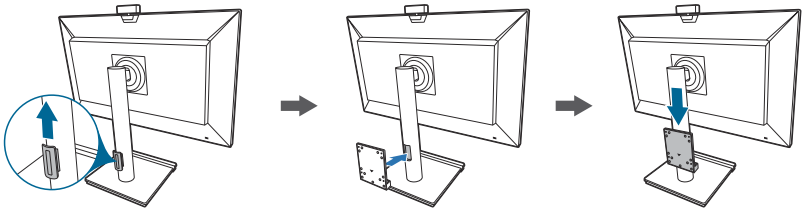
Wir empfehlen Ihnen ein weiches Tuch auf den Tisch zu legen, um Schäden an dem Monitor zu vermeiden.



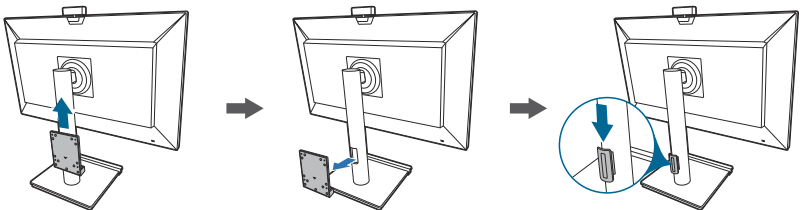
- Das VESA-Wandmontageset (100 x 100 mm) ist separat erhältlich.
- Verwenden Sie nur eine UL-gelistete Wandmontagehalterung mit einer Mindestlast von 22,7 kg (Schraubengröße: M4 x 10 mm)

2.3 Anbringen/Entfernen des MiniPC Set

Anbringen des MiniPC Set

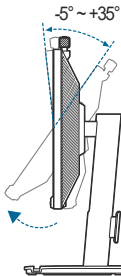


Entfernen des MiniPC Set



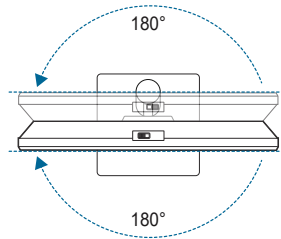
2.4 Anpassen des Bildschirms

- Schauen Sie bitte auf die volle Fläche des Bildschirms und passen die Position des Bildschirms an, um einen optimalen Blickwinkel zu erhalten.
- Halten Sie den Monitorfuß fest, damit der Monitor beim Anpassen des Blickwinkels nicht umkippt.
- Sie können den Monitorwinkel auf $+35^\circ$ bis -5° einstellen und um 180° nach links bzw. rechts schwenken. Sie können auch die Höhe des Monitors innerhalb von 130 mm (für BE249QFK) oder 150 mm (für BE279QFK) anpassen.



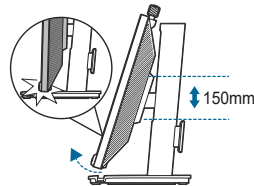
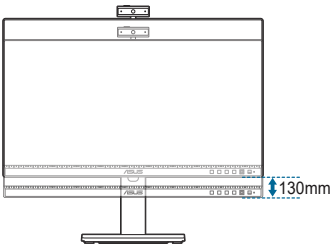
(Kippen)

BE249QFK



(Schwenkbar)

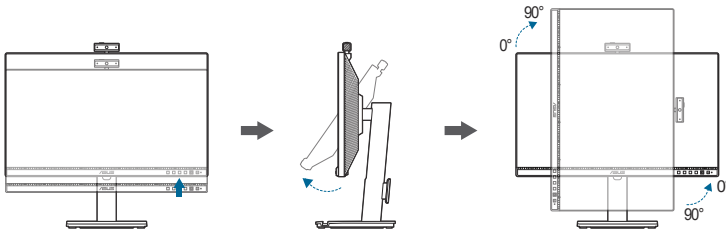
BE279QFK



(Höhenverstellung)

Schwenken des Monitors

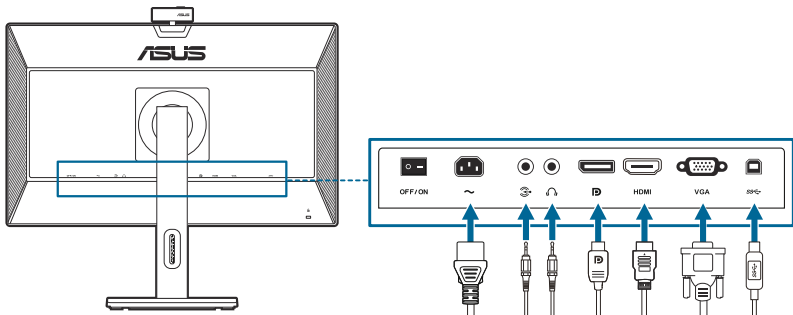
1. Heben Sie den Monitor auf die höchste Position an.
2. Kippen Sie den Monitor zum maximalen Winkel.
3. Schwenken Sie den Monitor im Uhrzeigersinn/Gegenuhzeigersinn zum gewünschten Winkel.



Beim Einstellen des Betrachtungswinkels ist es normal, dass Monitor und Bild etwas wackeln können.

2.5 Anschließen der Kabel

Schließen Sie die Kabel gemäß den nachstehenden Anweisungen an:



- **So schließen Sie das Netzkabel an:** Verbinden Sie ein Ende des Netzkabels mit dem Netzanschluss des Monitors, das andere Ende verbinden Sie mit einer Steckdose.
- **So schließen Sie das VGA/HDMI/DisplayPort Kabel an:**
 - a. Verbinden Sie ein Ende des VGA/HDMI/DisplayPort Kabels mit dem VGA/HDMI/DisplayPort Anschluss des Monitors.
 - b. Verbinden Sie das andere Ende des VGA/HDMI/DisplayPort Kabels mit dem VGA/HDMI/DisplayPort Anschluss Ihres Computers.
 - c. Sichern Sie den VGA-Stecker mit den beiden Schrauben.
- **So schließen Sie das Audiokabel an:** Verbinden Sie ein Ende des Audiokabels mit dem Audioeingang des Monitors und das andere Ende mit dem Audioausgang des Computers.
- **So verwenden Sie den Kopfhörer:** verbinden Sie das Ende mit dem Stecker mit dem Kopfhöreranschluss des Monitors, wenn ein HDMI/DisplayPort Signal eingeht.
- **Zur Nutzung der USB 3.2 Gen 1 Ports:**

- » Upstream: Verwenden Sie das USB-Kabel und schließen Sie das kleinere Ende (Type-B) des USB-Upstream-Kabels am USB-Upstream-Port des Monitors an; verbinden Sie das größere Ende (Type-A) mit einem USB-Port Ihres Computers. Stellen Sie sicher, dass Windows 10/Windows 11 auf dem Computer installiert ist. Dadurch können Sie die USB-Ports am Monitor nutzen.



Nach dem Anschließen dieser Kabel können Sie die gewünschte Signalquelle über die Funktion Eingangswahl im OSD-Menü auswählen.



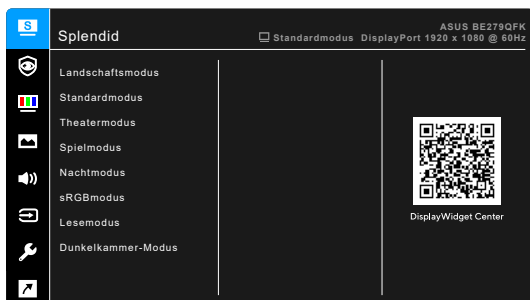
Wenn Sie das Netzkabel oder das/die Verbindungskabel ersetzen müssen, wenden Sie sich bitte an den ASUS Kundendienst.






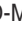
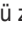

2.6 Einschalten des Monitors

Drücken Sie die Ein-/Austaste . Siehe Seite 1-2 für die Position des Stromschalters. Die Betriebsanzeige  leuchtet weiß, wenn der Monitor EIN geschaltet ist.

3.1 Bildschirmmenü (OSD-Menü)

3.1.1 Bedienungsvorgang

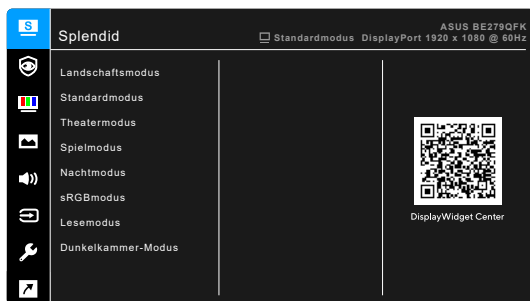


1. Drücken Sie die  5-Wege-Taste, um das OSD-Menü zu aktivieren.
 2. Bewegen Sie die  5-Wege-Taste zum Navigieren durch die Funktionen nach oben/unten/links/rechts. Heben Sie die gewünschte Funktion hervor und drücken die  5-Wege-Taste, um sie zu aktivieren. Falls die ausgewählte Funktion über ein Untermenü verfügt, bewegen Sie die  5-Wege-Taste zum Navigieren durch die Untermenüfunktionen nach oben/unten. Heben Sie die gewünschte Untermenüfunktion hervor; zum Aktivieren drücken Sie die  5-Wege-Taste bzw. bewegen die  5-Wege-Taste.
 3. Bewegen Sie die  5-Wege-Taste zum Ändern der Einstellungen der ausgewählten Funktion nach oben/unten.
 4. Drücken Sie zum Speichern und Verlassen des Bildschirmmenüs die **X**-Taste, oder bewegen Sie die  5-Wege-Taste wiederholt nach links, bis das Bildschirmmenü ausgeblendet wird. Wiederholen Sie die Schritte 1-3, um andere Funktionen anzupassen.
- **DisplayWidget Center:** Zeigt einen QR-Code an, mit dem Sie über das ASUS DisplayWidget Center auf die Informationen zugreifen können.

3.1.2 Einführung in die OSD-Funktionen

1. Splendid

Diese Funktion enthält 8 Unterfunktionen, die Sie je nach Bedarf auswählen können. Jeder Modus hat eine Option zum Zurücksetzen, damit Sie Ihre Einstellung behalten bzw. zum voreingestellten Modus zurückkehren können.



- **Landschaftsmodus:** Beste Option zur Anzeige von Landschaftsfotos mit Splendid Video Enhancement.
- **Standardmodus:** Beste Option für die Dokumentbearbeitung mit Splendid Video Enhancement.



Standardmodus erfüllt die Anforderungen von Energy Star®.

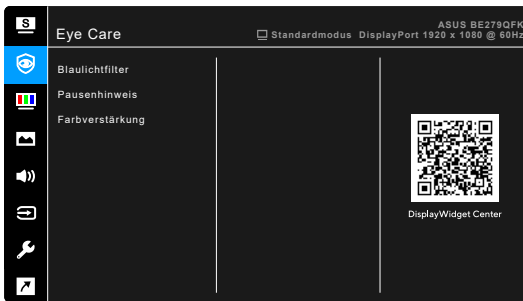
- **Theatermodus:** Beste Option für Filme mit Splendid Video Enhancement.
- **Spielmodus:** Beste Option für Spiele mit Splendid Video Enhancement.
- **Nachtmodus:** Beste Option für Spiele oder Filme mit dunklen Szenen mit Splendid Video Enhancement.
- **sRGBmodus:** Ideal zum Betrachten von Fotos und Grafiken vom PCs.
- **Lesemodus:** Dies ist die beste Wahl zum Lesen von Büchern.
- **Dunkelkammer-Modus:** Dies ist die beste Wahl für eine schwach beleuchtete Umgebung.



- Im **Standardmodus** können die folgenden Funktionen nicht vom Benutzer konfiguriert werden: **Sättigung, Hutton, Schärfe, ASCR.**
- Im **sRGBmodus** können die folgenden Funktionen nicht vom Benutzer konfiguriert werden: **Helligkeit, Kontrast, Sättigung, Farbtemp., Hutton, Schärfe, ASCR.**
- Im **Lesemodus** können die folgenden Funktionen nicht vom Benutzer konfiguriert werden: **Kontrast, Sättigung, Farbtemp., Hutton, ASCR.**

2. Eye Care

Mit dieser Funktion können Sie Einstellungen vornehmen, um Ihre Augen besser zu schützen.



- **Blaublichtfilter:** Mit dieser Funktion können Sie die Stufe des Blaublichtfilters von 0 bis **Max** anpassen.
 - * 0: Keine Änderung.
 - * **Max:** Je höher die Stufe, desto weniger blaues Licht wird gestreut. Wenn **Blaublichtfilter** aktiviert ist, werden die Standardeinstellungen des **Standardmodus** automatisch importiert. Neben dem maximalen Pegel ist auch die Helligkeit vom Benutzer konfigurierbar. Maximum ist die optimierte Einstellung. Sie entspricht der TÜV Zertifizierung* für wenig blaues Licht. Die Helligkeitsfunktion kann nicht vom Benutzer konfiguriert werden.



*Wenn Farbverstärkung der Standardwert (50) ist.



Bitte beachten Sie die folgenden Hinweise, um die Augenbelastung zu lindern:

- Benutzer sollten Pausen von der Benutzung des Monitors einlegen, wenn sie über viele Stunden hinweg daran arbeiten. Nach jeweils 1 Stunde Arbeit am Computer wird eine kurze Pause (mind. 5 Minuten) empfohlen. Kürzere und häufigere Pausen sind effektiver als eine einzelne lange Pause.

- Um die Belastung und Trockenheit in ihren Augen zu minimieren, sollten Benutzer ihre Augen regelmäßig ausruhen, indem sie auf weit entfernte Gegenstände blicken.
- Augenübungen können bei der Verringerung der Augenbelastung helfen. Wiederholen Sie diese Übungen regelmäßig. Wenn die Augenbelastung weiter anhält, suchen Sie bitte einen Arzt auf. Augenübungen: (1) Schauen Sie wiederholt nach oben und unten (2) Rollen Sie langsam Ihre Augen (3) Bewegen Sie Ihre Augen diagonal.
- Hochenergetisches blaues Licht kann zu einer Augenbelastung und AMD (altersbedingter Makulardegeneration) führen. Blaulichtfilter für 70% (max.) Reduzierung von schädlichem blauem Licht, um CVS (Computer Vision Syndrom) zu vermeiden, wenn der Benutzer die Leiste des Blaulichtfilters auf die maximale Stufe stellt.

- **Pausenhinweis:** Mit dieser Funktion erhalten Sie eine Pausenhinweis in Abhängigkeit davon, wie lang Sie Ihre Arbeitszeit eingestellt haben. Wenn Sie z.B. eine Arbeitszeit von 30 Minuten einstellen, wird nach Ablauf der Zeit in der linken oberen Ecke des Monitors 5 Sekunden lang ein Pop-up Hinweis angezeigt. Drücken Sie auf eine beliebige Taste, um dieses Hinweis OSD auszublenden.



Wenn diese Funktion aktiviert ist, sind die folgenden Funktionen nicht verfügbar: **Splendid Demo Mode, QuickFit.**

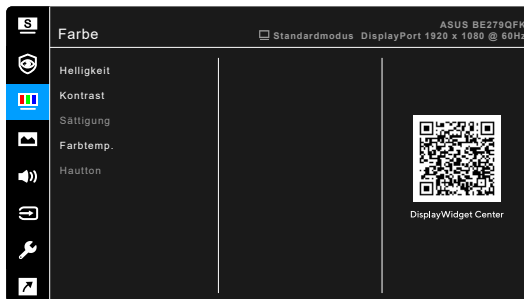
- **Farbverstärkung:** Der Einstellbereich der Farbverstärkung reicht von 0 bis 100.



- Diese Funktion ist nicht verfügbar, wenn **sRGBmodus** im Menü **Splendid** ausgewählt ist.
- Diese Funktion ist nicht verfügbar, wenn **Rötlich** oder **Gelblich** im Menü **Hautton** ausgewählt ist.

3. Farbe

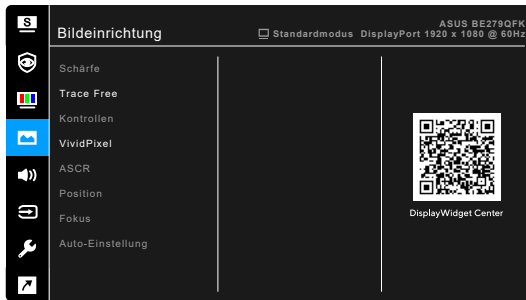
Legen Sie über dieses Menü eine gewünschte Farbeinstellung fest.



- **Helligkeit:** Der Einstellbereich reicht hier von 0 bis 100.
- **Kontrast:** Der Einstellbereich reicht hier von 0 bis 100.
- **Sättigung:** Der Einstellbereich reicht hier von 0 bis 100.
- **Farbtemp.:** Enthält 4 Modi, darunter **Kühl**, **Normal**, **Warm** und **Anwendermodus**.
- **Hautton:** enthält drei Farbmodi, darunter **Rötlich**, **Natürlich**, und **Gelblich**.

4. Bildeinrichtung

Über dieses Menü passen Sie die Bildeinstellung an.



- **Schärfe:** Der Einstellbereich reicht hier von 0 bis 100.
- **Trace Free:** Passt die Reaktionszeit des Monitors an.
- **Kontrollen:** Passen Sie das Seitenverhältnis auf **Vollbild**, **4:3** oder **OverScan** an.



4:3 ist nur verfügbar, wenn sich die Eingangsquelle im 4:3-Format befindet.
OverScan ist nur bei HDMI-Eingangsquellen verfügbar.

- **VividPixel:** Verbessert die Kontur des angezeigten Bildes und erzeugt hochwertige Bilder am Bildschirm.
- **ASCR:** Hier können Sie die Funktion ASCR (ASUS Smart Contrast Ratio) ein-/ausschalten.

5. Klang

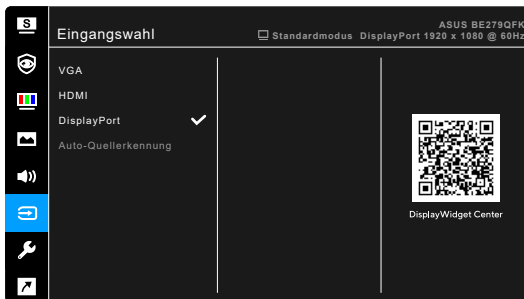
Über dieses Menü passen Sie die Toneinstellung an.



- **Lautstärke:** Der Einstellbereich reicht hier von 0 bis 100.
- **Stummschalten:** Schaltet den Ton des Monitors ein oder aus.
- **Quelle:** Legt die Quelle der Audioabgabe des Monitors fest.

6. Eingangswahl

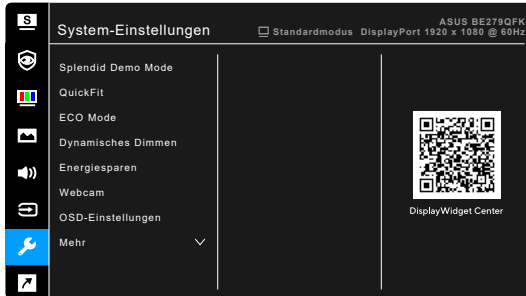
Mit dieser Funktion können Sie Ihre bevorzugte Eingangsquelle auswählen oder entscheiden, ob der Monitor automatisch nach Eingangsquellen suchen soll.



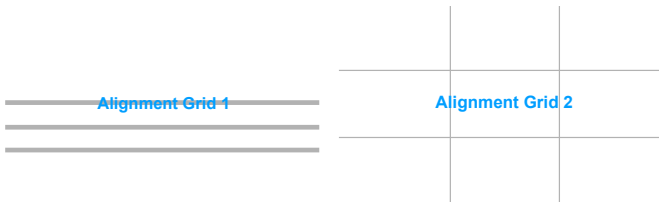
- **VGA/HDMI/DisplayPort:** Wählt die Eingangsquelle manuell aus.
- **Auto Eingangserkenn.:** Wenn aktiviert, wählt das System automatisch den zuletzt verbundenen E/A Anschluss.

7. System-Einstellungen

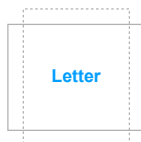
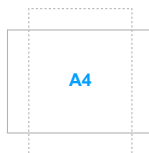
Ermöglicht Ihnen die Anpassung des Systems.



- **Splendid Demo Mode:** Unterteilt der Bildschirm zum Vergleich der Splendid-Modi in zwei Teile. (Nur Landschaftsmodus)
- **QuickFit:** Ermöglicht eine Vorschau des Dokuments oder des Foto-Layouts direkt am Bildschirm, ohne dass Testkopien gedruckt werden müssen.
 - * Gittermuster: Dies erleichtert Designern und Benutzern die Organisation von Inhalt und des Layouts auf einer Seite, um ein einheitliches Aussehen und Gefühl zu erhalten.



- * **Papiergröße:** Sie können die Dokumente in Originalgröße auf dem Bildschirm betrachten.



- * Foto: Die unterschiedlichen, mit der QuickFit-Funktion angezeigten, realen Fotogrößen bieten Fotografen und anderen Benutzern eine genaue Anzeige und Bearbeitung ihrer Fotos in realer Größe auf dem Bildschirm.



- **ECO Mode:** Reduziert den Stromverbrauch.
- **Energiesparen:**
 - * **Normale Stufe:** Ermöglicht den USB-Downstream-Ports, externe Geräte aufzuladen, wenn der Monitor in den Energiesparmodus wechselt.
 - * **Tiefe Stufe:** Erlaubt es nicht, dass alle Anschlüsse externe Geräte aufladen können, und verhindert, dass USB-Signale automatisch erkannt werden, wenn der Monitor in den Energiesparmodus wechselt.
- **OSD-Einstellungen:**
 - * **OSD-Abschaltzeit:** Sie können die OSD-Abschaltzeit auf 10 bis 120 Sekunden einstellen.
 - * **DDC/CI:** Sie können die DDC/CI-Funktion aktivieren oder deaktivieren.
 - * **Transparenz:** Sie können den OSD-Hintergrund auf opak bis transparent einstellen.
- **Sprache:** Es stehen 23 Sprachen zur Auswahl: Englisch, Französisch, Deutsch, Italienisch, Spanisch, Niederländisch, Portugiesisch, Russisch, Tschechisch, Kroatisch, Polnisch, Rumänisch, Ungarisch, Türkisch, Vereinfachtes Chinesisch, Traditionelles Chinesisch, Japanisch, Koreanisch, Thai, Indonesisch, Persisch, Ukrainisch, Vietnamesisch.
- **Tastensperre:** Zur Deaktivierung aller Funktionstasten. Drücken Sie fünf Sekunden lang die dritte Taste von rechts, um die Tastensperre abzubrechen.
- **Information:** Hier werden Informationen zu dem Monitor angezeigt.
- **Betriebsanzeige:** Hiermit de-/aktivieren Sie die Betriebsanzeige-LED.
- **Ein-/Austaste-Sperre:** Aktiviert oder deaktiviert die Ein/Aus-Taste.
- **Fabrikseinst: Ja** ermöglicht Ihnen die Wiederherstellung der Standardeinstellungen.

8. Verknüpfung

Definiert die Funktion für die Verknüpfungstaste.



- **Verknüpfung** : Wählt eine Funktion für die Verknüpfungstaste aus.



Wenn eine bestimmte Funktion ausgewählt oder aktiviert wird, wird Ihre Schnellaste möglicherweise nicht unterstützt. Verfügbare Funktionsauswahlen für die Verknüpfung: **Blaulichtfilter, Splendid, Helligkeit, Kontrast, Farbtemp., Energiesparmodus, Eingangswahl.**

3.2 Technische Daten

| | |
|--|--|
| Bildschirmtyp | TFT-LCD |
| Bildschirmgröße | BE249QFK: 23,8-Zoll-Breitbild (16:9, 60,47 cm) BE279QFK: 27-Zoll-Breitbild (16:9, 68,6 cm) |
| Max. Auflösung | 1920 x 1080 |
| Pixelabstand | 0,2745 mm x 0,2745 mm |
| Helligkeit (i.d.R.) | 250 cd/m ² |
| Kontrastverhältnis (i.d.R.) | 1300:1 |
| Kontrastverhältnis (max.) | 100.000.000:1 (wenn ASCR aktiviert ist) |
| Betrachtungswinkel (H/V) CR>10 | 178°/178° |
| Anzeigefarben | 16,7 M |
| Ansprechzeit | ≤ 5 ms |
| Splendid Video Enhancement | Ja |
| Splendid Auswahl | 8 voreingestellte Videomodi |
| Farbtemperaturauswahl | 4 Farbtemperaturen |
| Signaleingang | DisplayPort v1.2, HDMI v1.4, VGA |
| Signalausgang | Nein |
| Kopfhörerbuchse | Ja |
| Audioeingang | Ja |
| Lautsprecher (Integriert) | 2 W x 2 Stereo, RMS |
| USB 3.2 Gen 1 Port | 1 x USB 3.2 Gen 1 Type-B |
| Ethernet-Anschluss | Nein |
| Farbe | Schwarz |
| Betriebs-LED | Weiß (Ein)/Bernstein (Standby) |
| Kippen | +35° ~ -5° |
| Drehpunkt | +90° ~ -90° |
| Schwenken | +180° ~ -180° |
| Höhenverstellung | BE249QFK: 130 mm BE279QFK: 150 mm |
| Kensington-Schloss | Ja |
| Netzeingangsspannung | Wechselstrom: 100 ~ 240 V |
| Stromverbrauch | BE249QFK: Eingeschaltet: < 11 W** (i.d.R.) BE279QFK: Eingeschaltet: < 12 W** (i.d.R.) Bereitschaft: < 0,5 W (i.d.R.), Ausgeschaltet: 0 W (Ausgeschaltet) |
| Temperatur (in Betrieb) | 0°C~40°C |
| Temperatur (nicht in Betrieb) | -20°C~+60°C |
| Abmessungen (B x H x T) ohne Ständer | BE249QFK: 539,7 x 355,22 x 58,8 mm BE279QFK: 610,7 x 395,78 x 56,1 mm |

| | |
|--|--|
| Abmessungen (B x H x T) mit Ständer | <p>BE249QFK: 539.7 x 492.86 x 211,2 mm (am höchsten), 539.7 x 371,76 x 211,2 mm (am niedrigsten), 671 x 152 x 462 mm (Verpackung)</p> <p>BE279QFK: 610.7 x 553.27 x 224 mm (am höchsten), 610.7 x 413 x 224 mm (am niedrigsten), 713 x 162 x 479 mm (Verpackung)</p> |
| Gewicht (ungefähr) | <p>BE249QFK: 5,24 kg (Netto); 3,637 kg (Ohne Ständer); 7,8 kg (Brutto)</p> <p>BE279QFK: 6,46 kg (Netto); 4,458 kg (Ohne Ständer); 9,3 kg (Brutto)</p> |
| Mehrsprachige Menüanzeige | 23 Sprachen (Englisch, Französisch, Deutsch, Italienisch, Spanisch, Niederländisch, Portugiesisch, Russisch, Tschechisch, Kroatisch, Polnisch, Rumänisch, Ungarisch, Türkisch, Vereinfachtes Chinesisch, Traditionelles Chinesisch, Japanisch, Koreanisch, Thailändisch, Indonesisch, Persisch, Ukrainisch, Vietnamesisch) |
| Zubehör | Schnellstartanleitung, Garantiekarte, Netzkabel, HDMI-Kabel (optional), DisplayPort-Kabel (optional), USB-Type-B-auf-Type-A-Kabel (optional), MiniPC-Set (optional) |
| Konformität und Normen | UL, FCC, ICES-3, EPEAT Gold,CB, CE, ErP WEEE, EU Energy label, ISO 9241-307, UkrSEPRO, Ukraine Energy, CU, CCC, China RoHs, China Energy Label, BSMI, RCM (C-Tick), MEPS, VCCI, PSE, PC Recycle, J-MOSS, KC, KCC, KR MEPS, Vietnam Energy, Energy Star 8, TCO 9, HF, CEC, WHQL Windows 10&11, TUV Flicker free, TUV Low Blue Light, SIOC |

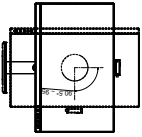
*Die technischen Daten können ohne Ankündigung geändert werden.

**Messung einer Bildschirmhelligkeit von 300 Nits ohne Audio/USB/Kartenleser-Verbindung.

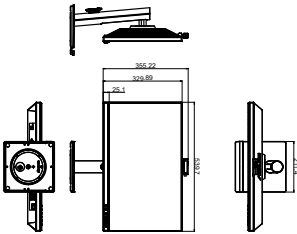
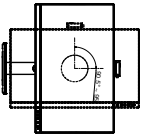
3.3 Äußere Abmessungen

BE249QFK

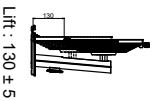
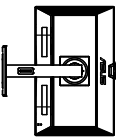
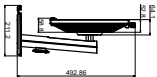
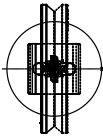
ASUS BE249QFK Outline Dimension
Unit: mm



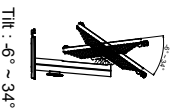
Pivot : 90.5°~95° (CW/CCW)



Swivel : 175° ±5° (CW / CCW)



Lift : 130 ± 5



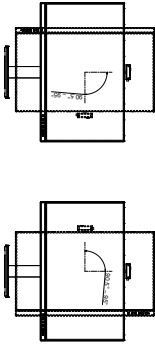
Tilt : -5° ~ 34°

BE279QFK

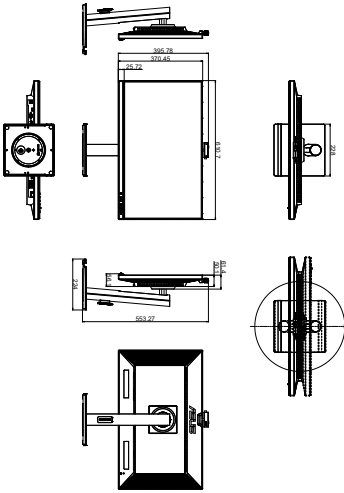
ASUS BE279QFK Outline Dimension

Unit: mm

Pivot : 90.5°~95° (CW/CCW)




Swivel : 175° ±5° (CW / CCW)



Lift : 150 ± 5

Tilt : -6° ~ 34°

3.4 Fehlerbehebung (Häufig gestellte Fragen)

| Problem | Mögliche Lösung |
|--|--|
| Die Betriebs-LED leuchtet nicht | <ul style="list-style-type: none"> • Prüfen Sie, ob der Monitor eingeschaltet ist, indem Sie die Taste  drücken. • Prüfen Sie, ob das Netzkabel richtig mit dem Monitor und der Steckdose verbunden ist. • Prüfen Sie, ob das Gerät eingeschaltet ist. |
| Die Betriebs-LED leuchtet orange, und kein Bild erscheint | <ul style="list-style-type: none"> • Prüfen Sie, ob der Monitor sowie der Computer im normalen Betriebszustand ist. • Stellen Sie sicher, dass das Signalkabel richtig mit dem Monitor und dem Computer verbunden ist. • Prüfen Sie das Signalkabel auf verbogene Kontaktstifte. • Verbinden Sie den Computer mit einem anderen Monitor, um zu prüfen, ob der Computer richtig funktioniert. |
| Das Anzeigebild erscheint zu hell oder zu dunkel | <ul style="list-style-type: none"> • Stellen Sie den Kontrast und die Helligkeit im OSD-Menü ein. |
| Das Anzeigebild flackert oder hat Wellenmuster | <ul style="list-style-type: none"> • Stellen Sie sicher, dass das Signalkabel richtig mit dem Monitor und dem Computer verbunden ist. • Entfernen Sie die anderen elektrischen Geräte, die eine elektrische Interferenz verursachen können. |
| Die Farben des Anzeigebildes sind nicht richtig (z.B. erscheint die Farbe Weiß nicht weiß) | <ul style="list-style-type: none"> • Prüfen Sie das Signalkabel auf verbogene Kontaktstifte. • Führen Sie die Fabrikseinst-Funktion im OSD-Menü aus. • Passen Sie die R/G/B-Farbeeinstellungen an oder wählen eine passende Farbtemp. im OSD-Menü. |
| Das Anzeigebild erscheint verschwommen | <ul style="list-style-type: none"> • Stellen Sie die Phase und den Takt im OSD-Menü ein. |
| Es gibt keinen Ton, oder die Lautstärke ist zu niedrig | <ul style="list-style-type: none"> • Stellen Sie sicher, dass das HDMI/DisplayPort-Kabel korrekt mit Monitor und Computer verbunden ist. • Ändern Sie die Lautstärkeeinstellung des Monitors und des HDMI/DisplayPort-Gerätes. • Stellen Sie sicher, dass die Soundkarte und nötige Treiber richtig im Computer installiert und aktiviert sind. |

3.5 Unterstützte Anzeigemodi

| Auflösung Frequenz | Horizontale Frequenz (KHz) | Vertikale Frequenz (Hz) | Pixel (MHz) |
|-----------------------|----------------------------------|----------------------------|-------------|
| 640 x 480 | 31,47(N) | 59,94(N) | 25,18 |
| 640 x 480 | 35,00(N) | 66,66(N) | 30,24 |
| 640 x 480 | 37,87(N) | 72,82(N) | 31,5 |
| 640 x 480 | 37,5(N) | 75,00(N) | 31,5 |
| 720 x 400 | 31,47(N) | 70,08(P) | 28,32 |
| 800 x 600 | 35,16(P) | 56,25(P) | 36 |
| 800 x 600 | 37,88(P) | 60,32(P) | 40 |
| 800 x 600 | 48,08(P) | 72,12(P) | 50 |
| 800 x 600 | 46,86(P) | 75,00(P) | 49,5 |
| 832 x 624 | 49,72(P/N) | 74,55(P/N) | 57,28 |
| 1024 x 768 | 48,36(N) | 60,00(N) | 65 |
| 1024 x 768 | 56,476(N) | 70,069(N) | 75 |
| 1024 x 768 | 60,02(N) | 75,00(N) | 78,75 |
| 1152 x 864 | 67,5(P/N) | 75,00(P/N) | 108 |
| 1280 x 720 | 45,00(P) | 60,00(N) | 75,25 |
| 1280 x 768 (HDMI/DP) | 47,78(P) | 60,00(N) | 79,5 |
| 1280 x 800 | 49,7(P) | 60,00(N) | 83,5 |
| 1280 x 960 | 60,00(P) | 60,00(N) | 108 |
| 1280 x 1024 | 63,98(P) | 60,02(P) | 108 |
| 1280 x 1024 | 79,98(P) | 75,02(P) | 135 |
| 1360 x 768 (HDMI/DP) | 47,71(P) | 60,01(P) | 85,5 |
| 1366 x 768 (HDMI/DP) | 47,712(P) | 59,79(P) | 85,5 |
| 1440 x 900 | 55,94(N) | 59,89(P) | 106,5 |
| 1600 x 1200 | 75,00(P) | 60,00(P) | 162 |
| 1680 x 1050 | 65,29(N) | 60,00(P) | 146,25 |
| 1920 x 1080 | 67,5(P) | 60,00(P) | 148,5 |
| 1920 x 1080 (HDMI/DP) | 83,89(P) | 74,97(N) | 174,5 |
| 1920 x 1080 (HDMI/DP) | 110(P) | 100(N) | 228,8 |

"P" / "N" steht für "Positiv" / "Negativ" Polarität des eingehenden H-Sync/V-Sync (Eingangstiming).

Wenn der Monitor im Videomodus betrieben wird (d.h. keine Daten anzeigt), werden die folgenden hochauflösenden Modi zusätzlich zum normalauflösenden Video unterstützt.

| Timing Name | Pixelformat | Horizontale Frequenz (kHz) | Vertikale Frequenz (Hz) |
|-------------|-------------|----------------------------|-------------------------|
| 480p | 720 x 480 | 31,469 | 60 |
| 720p60 | 1280 x 720 | 45 | 60 |
| 576p | 720 x 576 | 31,25 | 50 |
| 720p50 | 1280 x 720 | 37,5 | 50 |
| 1080p60 | 1920 x 1080 | 67,5 | 60 |
| 1080p50 | 1920 x 1080 | 56,25 | 50 |
| 1080i50 | 1920 x 1080 | 31,25 | 50 |
| 1080i60 | 1920 x 1080 | 33,75 | 60 |