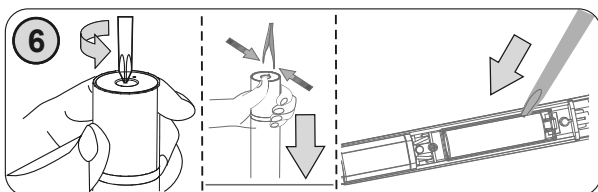
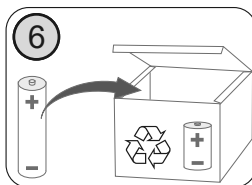
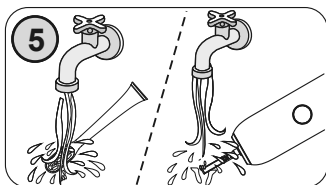
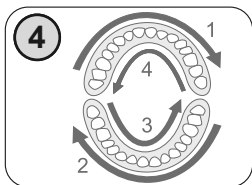
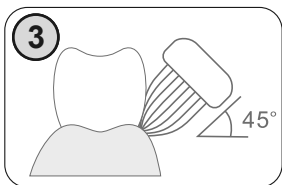
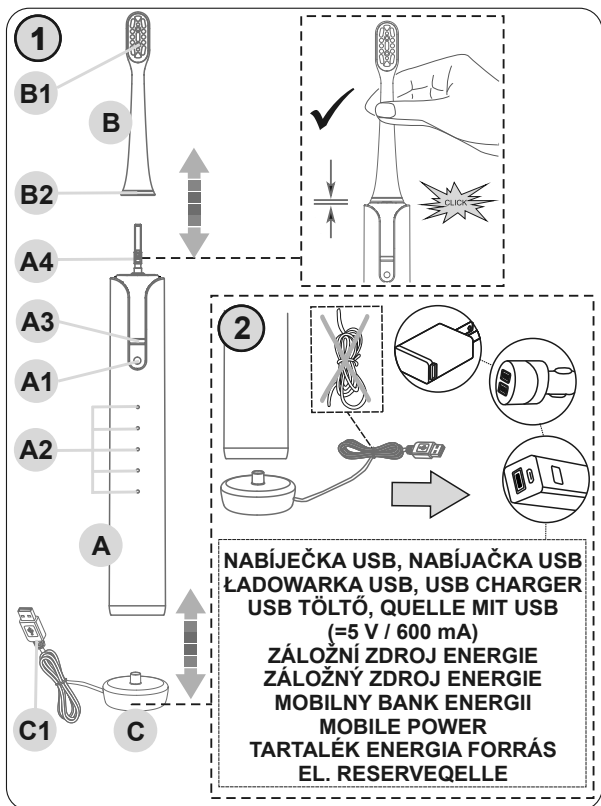


<i>Set-sonický zubní kartáček • NÁVOD K OBSLUZE</i>	<b>CZ</b> 4-12
<i>Set-sonická zubná kefka • NÁVOD NA OBSLUHU</i>	<b>SK</b> 13-21
<i>Set-sonic toothbrush • USER MANUAL</i>	<b>EN</b> 22-30
<i>Szett-szonikus fogkefe • HASZNÁLATI ÚTMUTATÓ</i>	<b>HU</b> 31-39
<i>Soniczna szczoteczka do zębów • INSTRUKCJA OBSŁUGI</i>	<b>PL</b> 40-49
<i>Set-Schallzahnbürste • BEDIENUNGSANLEITUNG</i>	<b>DE</b> 50-59

# SONETIC





Obrázky jsou pouze ilustrační. Obrázky sú len ilustračné.  
Product images are for illustrative purposes only.  
Illusztratív képek. Zdjęcia służą wyłącznie jako ilustracja.  
Die Abbildungen dienen nur zur Illustration.

**OBSAH | CONTENT | TARTALOM | ZADOWOLONY | INH**

**CZ**

I. BEZPEČNOSTNÍ UPOZORNĚNÍ	4
II. POPIS OVLÁDACÍCH PRVKŮ (OBR. 1)	8
III. POKYNY K OBSLUZE	8
IV. ČIŠTĚNÍ A ÚDRŽBA (OBR. 5)	10
V. EKOLOGIE	11
VI. TECHNICKÁ DATA	11

**SK**

I. VŠEOBECNÉ BEZPEČNOSTNÉ POKYNY	13
II. OPIS OVLÁDACÍCH PRVKOV (OBR. 1)	17
III. POKYNY K OBSLUHE	17
IV. ČISTENIE A ÚDRŽBA (OBR. 5)	20
V. EKOLÓGIA	20
VI. TECHNICKÉ ÚDAJE	21

**EN**

I. GENERAL SAFETY INSTRUCTIONS	22
II. DESCRIPTION OF FEATURES (FIG. 1)	26
III. INSTRUCTIONS FOR USE	26
IV. CLEANING AND MAINTENANCE (FIG. 5)	28
V. ENVIRONMENTAL PROTECTION	29
VI. TECHNICAL DATA	29

**HU**

I. ÁLTALÁNOS BIZTONSÁGI ELŐÍRÁSOK	31
II. KEZELŐELEM EK LEÍRÁSA (1. ÁBRA)	35
III. KEZELÉSI UTASÍTÁSOK	35
IV. TISZTÍTÁS ÉS KARBANTARTÁS (5. ÁBRA)	38
V. ÖKOLÓGIA	38
VI. MŰSZAKI ADATOK	39

**PL**

I. OGÓLNE INSTRUKCJE BEZPIECZEŃSTWA	40
II. OPIS ELEMENTÓW STERUJĄCYCH (RYS.1)	44
III. INSTRUKCJA OBSŁUGI	44
IV. CZYSZCZENIE I KONSERWACJA (RYS. 5)	47
V. EKOLOGIA	47
VI. DANE TECHNICZNE	48

**DE**

I. SICHERHEITSHINWEISE UND WARNUNGEN	50
II. BESCHREIBUNG DER BEDIENELEMENTE	54
III. INBETRIEBNAHME	54
IV. WARTUNG (ABB. 5)	57
V. UMWELTSCHUTZ	57
VI. TECHNISCHE DATEN	58

**eta 2709**

## NÁVOD K OBSLUZE

Vážený zákazníku, děkujeme Vám za zakoupení našeho produktu. Před uvedením tohoto přístroje do provozu si velmi pozorně přečtěte návod k obsluze a tento návod spolu se záručním listem, pokladním dokladem a podle možností i s obalem a vnitřním obsahem obalu dobře uschovejte.

**I. BEZPEČNOSTNÍ UPOZORNĚNÍ**

- Instrukce v návodu považujte za součást spotřebiče a postupte je jakémukoliv dalšímu uživateli spotřebiče.
- Zkontrolujte, zda údaj na typovém štítku odpovídá napětí ve Vaší elektrické zásuvce (spotřebič je určen pro univerzální napětí 100 - 240 V). Nabíjecí základnu je nutné připojit pouze do zásuvky elektrické instalace, která odpovídá příslušným normám.
- Tento výrobek není určen pro používání dětmi do 3 let. Děti od 3 do 14 let a osoby se sníženými fyzickými, sensorickými nebo duševními schopnostmi mohou používat zubní kartáček, pokud jsou pod dozorem nebo byly poučeny o používání spotřebiče bezpečným způsobem a rozumí případným nebezpečím. Děti si se spotřebičem nesmějí hrát. Čištění a údržbu prováděnou uživatelem nesmějí provádět děti, pokud nejsou starší 8 let a pod dozorem. Děti mladší 8 let se musí držet mimo dosah spotřebiče a jeho nabíjecí základny.
- Vždy odpojte nabíjecí základnu od el. sítě před montáží, demontáží nebo čištěním.
- Nikdy spotřebič nepoužívejte, pokud má poškozenou nabíjecí základnu, její přívod nebo vidlici, pokud nepracuje správně, upadl na zem a poškodil se nebo základna spadla do vody. V takových případech zanechte spotřebič do odborného servisu k prověření jeho bezpečnosti a správné funkce.

- Pokud se spotřebič nabíjí v koupelně, je nutné ho poté odpojit od el. sítě vytažením přívodu/adaptéru z el. zásuvky, protože v blízkosti vody představuje nebezpečí, i když je vypnutý.
- Připojená nabíjecí základna se nesmí používat na místech, kde by mohla spadnout do vany, umyvadla nebo bazénu. Pokud by přesto spadla do vody, nevytahujte ji! Nejdříve ji odpojte z el. zásuvky a až poté vyjměte. V takových případech zanechte spotřebič do odborného servisu k prověření jeho bezpečnosti a správné funkce.
- Jestliže je nabíjecí základna nebo její napájecí přívod poškozen, musí být nahrazen výrobcem, jeho servisním technikem nebo podobně kvalifikovanou osobou, aby se tak zabránilo vzniku nebezpečné situace.
- Spotřebič nemá vlastní nabíjecí zdroj, je určen pro nabíjení pouze z USB zdroje (adaptér s USB výstupem s výstupním napětím 5,0 V a výstupním proudem minimálně 600 mA), před připojením věnujte pozornost instrukcím výrobce těchto zdrojů.
- Pro zabezpečení doplňkové ochrany doporučujeme instalovat do el. obvodu napájení koupelny proudový chránič (RCD) se jmenovitým vybavovacím proudem nepřevyšujícím 30 mA. Požádejte o radu revizního technika, případně elektrikáře.
- Spotřebič musí být napájen pouze bezpečným malým napětím odpovídajícím značení spotřebiče.
- Spotřebič je určen pouze pro individuální použití v domácnostech k osobní péči o ústní dutinu! Není určen pro komerční použití, pro více pacientů v ambulancích zubních lékařů ani v jiných zdravotnických zařízeních!
- Nepoužívejte venku ani v prostředí, kde se používají aerosolové prostředky (např. **spreje**), nebo kde se manipuluje s kyslíkem.
- Nabíjecí základnu nepoužívejte během koupání.

- Nabíjecí základna dodaná se spotřebičem je určena pouze pro tento spotřebič, nepoužívejte ji pro jiné účely. Současně pro tento spotřebič používejte pouze k němu dodanou nabíjecí základnu, pro dobíjení nepoužívejte jiný typ základny (např. od jiného spotřebiče).
- **Kapacita baterie výrobku se postupně snižuje. Ke snížení kapacity baterie dochází při obvyklém užívání spotřebiče a považuje se za opotřebení spotřebiče. Snižování kapacity baterie není vadou spotřebiče.**
- Přívod nabíjecí základny nezasunujte do el. zásuvky a nevytahujte z el. zásuvky mokřima rukama!
- **Nabíjecí základnu nikdy neponořujte do vody nebo jiných tekutin (ani částečně) a nemyjte pod tekoucí vodou!**
- Spotřebič ani příslušenství nezasunujte do žádných tělesných otvorů, kromě ústní dutiny.
- Spotřebič není určen pro ošetřování chrupu zvířat.
- Nabíjecí základnu používejte pouze ve vodorovné poloze na místech, kde nehrozí její převrnutí, v dostatečné vzdálenosti od tepelných zdrojů (např. **kamna, krb, tepelné zářiče**).
- Po použití příslušenství vždy vyčistěte. Nedodržení tohoto pokynu by mohlo způsobit zhoršení vašeho zdravotního stavu z důvodu podpory růstu plísní a bakterií, není-li provedena dezinfekce.
- Spotřebič nenechávejte v chodu bez dozoru!
- Nabíjení akumulátoru provádějte při běžné pokojové teplotě. Nevystavujte akumulátor teplotám vyšším než 50 °C. Předcházíte tak jeho poškození.
- Tento spotřebič obsahuje baterie, které se nevyměňují. Akumulátor vyjměte pouze pokud má být spotřebič vyřazen (viz odst. **V. EKOLOGIE**). Užitečná kapacita se snižuje v závislosti na způsobu používání akumulátoru.
- Spotřebič chraňte proti prachu, chemikáliím, toaletním potřebám, tekutým kosmetickým přípravkům, velkým změnám teplot a nevystavujte jej přímému slunečnímu záření.
- **POZOR:** Spotřebič není určen pro činnost prostřednictvím vnějšího časového spínače, dálkového ovládání nebo jakékoli jiné součásti, která spíná spotřebič automaticky.
- Nepokoušejte se sami spotřebič opravovat.

### **SPECIÁLNÍ BEZPEČNOSTNÍ POKYNY**

- Pokud během čištění pociťujete silně nepříjemné pocity nebo bolest v ústech, přestaňte spotřebič používat a kontaktujte svého zubního lékaře. Kontaktujte jej také v případě, kdy máte jakékoli pochybnosti ohledně použití spotřebiče ve vašem individuálním případě.
- Pokud vaše zubní pasta obsahuje peroxid, jedlou sodu nebo jiný bikarbonát (často u bělících zubních past), po použití důkladně vyčistěte kartáček i rukojeť, abyste zabránili poškození spotřebiče.

- Nepoužívejte spotřebič na dětech, nesvéprávných osobách či osobách, které nedokáží vyjádřit své pocity.
- **Pokud jste v nedávné době podstoupili operaci zubů či dásní, trpěli dlouhodobými potížemi se zuby nebo podstoupili extenzivní zákroky v posledních 2 měsících, případně pokud máte podezření na problémy zubního charakteru (plomby, korunky atd.), poraďte se před použitím spotřebiče se svým ošetřujícím zubním lékařem.**
- **Pokud by se objevily nějaké zdravotní potíže (např. dochází k výraznému krvácení nebo pokud krvácení neustává po 2 týdnech používání), přestaňte spotřebič používat a kontaktujte o radu svého ošetřujícího lékaře.**
- Z hygienických důvodů nepoužívejte jeden kartáček pro více osob ani s jinými lidmi. Mohlo by dojít k přenosu infekcí nebo zánětu v ústní dutině.
- Spotřebič splňuje bezpečnostní standardy pro elektromagnetická zařízení. Pokud však používáte některé z následujících zařízení: kardiostimulátor, elektrokardiograf nebo jiné zdravotní zařízení implantované do těla nebo používané jako podpora, před použitím se poraďte se svým lékařem nebo s výrobcem implantovaného zařízení.
- Napájecí přívod dobíjecí základny nesmí být poškozen ostrými nebo horkými předměty, otevřeným plamenem, nesmí se ponořit do vody ani ohýbat přes ostré hrany. Nesmí také volně viset přes hranu pracovní desky, kde by na něho mohly dosáhnout děti.
- V případě potřeby použití prodlužovacího přívodu je nutné, aby nebyl poškozen a vyhovoval platným normám.
- Pravidelně kontrolujte stav napájecího přívodu dobíjecí základny.
- Spotřebič používejte pouze s originálním příslušenstvím určeným pro tento typ. Nepoužívejte poškozené / deformované nástavce.
- Tento spotřebič včetně jeho příslušenství používejte pouze pro účel, pro který je určen tak, jak je popsáno v tomto návodu. Spotřebič je určen pouze pro čištění zubů, dásní a jazyku. Spotřebič nikdy nepoužívejte pro žádný jiný účel.
- **VAROVÁNÍ:** Při nesprávném používání přístroje, které není v souladu s návodem k obsluze, existuje riziko poranění.
- Případné texty v cizím jazyce a obrázky uvedené na obalech, nebo výrobku, jsou přeloženy a vysvětleny na konci této jazykové mutace.
- Výrobce neodpovídá za škody způsobené nesprávným používáním spotřebiče a příslušenství (např. **poranění**) a není odpovědný ze záruky za spotřebič v případě nedodržení výše uvedených bezpečnostních upozornění.

## II. POPIS OVLÁDACÍCH PRVKŮ (OBR. 1)

### A – Tělo kartáčku (2 ks součástí balení)

A1 – tlačítko zap./vyp. + přepnutí režimu (POWER; ON/OFF)

A2 – indikátor aktivního režimu

A3 – světelná kontrolka akumulátoru

### B – Kartáček (4 ks součástí balení)

B1 – hlava kartáčku

B2 – barevný kroužek pro rozlišení uživatele

### C – Nabíjecí základna (2 ks součástí balení)

C1 – napájecí kabel: k tomuto kabelu USB můžete připojit zdroj s USB (např. síťový adaptér pro střídavý proud, záložní zdroj energie apod.).

**Pozn.** Náhradní kartáčky (**B**) můžete zakoupit pod objednacím číslem ETA 070790100; ETA 070790200; ETA 070790300, ETA 070790400, ETA 070790500 a ETA 070790600

## III. POKYNY K OBSLUZE

Odstraňte veškerý obalový materiál a vyjměte spotřebič i s jeho příslušenstvím. Před prvním použitím opláchněte části, které přijdou do styku s ústní dutinou, v čisté teplé pitné vodě.

### NABÍJENÍ KARTÁČKU (obr. 2)

Tento spotřebič je vybaven bezkontaktním (indukčním) systémem nabíjení, který funguje na principu přenosu energie přes elektromagnetické pole. Není proto nutné přímé spojení s napájecím kabelem, čímž je nabíjení pohodlnější a díky zvýšené izolaci (IPX7) také bezpečnější. Nejprve připojte nabíjecí základnu ke zdroji např. kompatibilního síťového adaptéru na střídavý proud nebo záložnímu zdroji energie tj. zasuňte koncovku USB kabelu (**C1**) do nabíjecí zdířky a poté tělo kartáčku (**A**) postavte na válcovitý výstupek v nabíjecí základně (**C**). Nabíjení je signalizováno blikáním kontrolky (**A3**) a postupným rozsvěcováním indikátorů (**A2**). Jakmile je akumulátor nabit, kontrolka (**A3**) zhasne a svítí indikátory (**A2**). Nyní odpojte adaptér z el. zásuvky nebo záložní zdroj energie a až poté konektor USB ze zdířky. Pro plné nabití akumulátoru je nutné spotřebič ponechat nabíjet přibližně 12 hodin. V závislosti na použitém režimu čištění poskytne plně nabitý akumulátor dobu chodu přibližně 2-3,5 hodiny, což při používání 2x denně 2 minuty odpovídá přibližně 1-2 měsícům.

**Pozn.** Ačkoliv můžete kartáček nabíjet až po jeho vybití, v rámci zachování optimální životnosti akumulátoru jej doporučujeme nabíjet v pravidelných intervalech (např. po 2-3 týdnech používání).

### Upozornění

- Při provozu kontrolka **A3** nesvítí, jakmile bude akumulátor vybitý a bude potřeba jej znovu nabít, začne tato kontrolka blikat (6x).
- Při prvním nabíjení, nebo pokud nebyl spotřebič nabíjen více než 3 měsíce, je nutné spotřebič nabíjet 12 hodin.
- Nabíjecí základna slouží zároveň jako stojan, na který si můžete po použití kartáček postavit. Nezapojujte ji však do el. sítě, pokud nechcete kartáček nabít. Nabíjecí základnu nenechávejte neustále připojenou k el. síti!
- Při nabíjení se spotřebič mírně zahřívá, to je však normální a není závadou.
- Uvedená doba chodu je pouze orientační. Závisí na stavu daného akumulátoru, okolní teplotě, jeho stáří, způsobu nabíjení apod.
- K napájení spotřebiče nepoužívejte USB porty na jiných zařízeních (např. počítač, notebook, tablet, mobilní telefon apod.). Tato zařízení nemusí být dimenzovaná na proudový odběr spotřebiče a mohlo by dojít k jejich poškození.

### POUŽITÍ

Před použitím spojte prostým nasunutím kartáček (**B**) s tělem kartáčku (**A**) (viz obr. 1). Mezi tělem kartáčku (**A**) a barevným kroužkem (**B2**) zůstane malá mezera, což nepředstavuje závadu. Pro odejmutí kartáčku postupujte opačným způsobem. Spotřebič nezapínejte, pokud nemá nasazený kartáček!

Namočte kartáček a naneste na něj malé množství zubní pasty. Pak kartáček přiložte k zubům v mírném úhlu vůči dásním (viz obr. 3) a zapněte libovolný režim stisknutím tlačítka zapnutí / přepnutí režimu (**A1**). Mírným tlakem a pomalu pohybujte kartáčkem podél zubů tam a zpět, abyste nevynechali žádnou část ani zub. U každého zubu zůstaňte přibližně 2-3 sekundy.

Doba chodu kartáčku je omezena na 2 minuty, což odpovídá odborníky doporučenému času čištění. Pokud budete chtít v čištění pokračovat, jednoduše kartáček zapněte znovu. Čištění každé části úst (kvadrantu) by mělo trvat přibližně 30 sekund (viz obr. 4); na uplynutí této doby a změnu kvadrantu vás upozorní krátké přerušování chodu kartáčku.

Po ukončení doby chodu se rozsvítí patřičný počet kontrolky (**A2**) signalizujících stav nabití akumulátoru (např. pět kontrolky = plně nabito).

### Poznámky

- Pokud je toto váš první sonický kartáček a nemáte s touto technologií čištění zkušenost, může vám chvíli trvat, než si zvyknete na specifické vibrace, tj. brnění. Většina uživatelů však dodává, že si na tuto skutečnost po pár čištění rychle zvykla a čištění se pro ně stalo naprosto přirozené.
- Na zuby nevyvíjejte přílišný tlak.
- Kartáček můžete používat také pokud máte fixní rovnátka, fazety, korunky apod. Vězte však, že při používání na rovnátka se štětinky kartáčku rychleji opotřebují.
- Po 3 měsících používání doporučujeme vyměnit kartáček (**B**) za nový. Kartáček vyměňte i dříve, pokud pozorujete výrazné opotřebení či jeho poškození.

### Ovládání tlačítka zapnutí/přepnutí režimu A1

Prvním stisknutím tlačítka se kartáček zapne do režimu **C**. Pokud do 3 sekund stisknete tlačítko znovu, přepne se kartáček do režimu **S**. Opětovným stisknutím do 3 sekund pak režim **W** (platí i pro režim **M** i **P**). Další stisknutí kartáček vypne. Kartáček se vypne také tehdy, pokud stisknete tlačítko (**A1**) i v režimu **C/S/W/M/P** po uplynutí 5 sekund od jeho aktivace.

### Režimy čištění:

<b>1</b>	režim <b>CLEAN</b>	standardní intenzivní režim pro běžné čištění zdravých zubů
<b>2</b>	režim <b>SOFT</b>	šetrný režim pro citlivé zuby či části úst; doporučujeme používat při zvýšené citlivosti zubů, odhalených krčcích, paradontóze, implantátech a jiných zubních náhradách
<b>3</b>	režim <b>WHITEN</b>	čištění zubů s leštěním a bělením
<b>4</b>	režim <b>MASSAGE</b>	pulzační režim pro šetrné masírování a stimulaci dásní
<b>5</b>	režim <b>POLISH</b>	leští zuby a přirozeně jim dodává jas

Aktivace zvoleného režimu je signalizována rozsvícením jejího indikátoru (**A2**).

## IV. ČIŠTĚNÍ A ÚDRŽBA (OBR. 5)

**Před údržbou nabíjecí základny (C) ji nejprve odpojte od el. sítě. V rámci zachování maximální hygieny kartáček (B) po každém použití vyčistěte!** Hlavu kartáčku (**B1**) i tělo kartáčku (**A**) opláchněte pod tekoucí vodou, tělo kartáčku pak otřete vlhkým hadříkem. Vlhký hadřík použijte také na nabíjecí základnu a její kabel.

Tělo kartáčku (**A**), ani nabíjecí základnu (**C**) nikdy neponořujte do vody. K čištění také nepoužívejte myčku nádobí a hlavu kartáčku (**B**) nemyjte ve vodě teplejší než 65 °C! Před opětovným použitím nechejte tělo kartáčku (**A**) i nabíjecí základnu (**C**) s kabelem řádně vysušit.

Spotřebič i s veškerým příslušenstvím skladujte na suchém, bezprašném a bezpečném místě mimo dosah dětí a nesvéprávných osob.

## V. EKOLOGIE



Pokud to rozměry dovolují, jsou na všech kusech vytištěny znaky materiálů použitých na výrobu balení, komponentů a příslušenství, jakož i jejich recyklace. Uvedené symboly na výrobku nebo v průvodní dokumentaci znamenají, že použité elektrické nebo elektronické výrobky nesmí být likvidovány společně s komunálním odpadem. Za účelem správné likvidace výrobku jej odevzdejte na určených sběrných místech, kde budou přijaty zdarma. Správnou likvidací tohoto produktu pomůžete zachovat cenné přírodní zdroje a napomáháte prevenci potenciálních negativních dopadů na životní prostředí a lidské zdraví, což by mohly být důsledky nesprávné likvidace odpadů. Při nesprávné likvidaci tohoto druhu odpadu mohou být v souladu s národními předpisy uděleny pokuty. Tento spotřebič je vybaven Li-ion akumulátorem s dlouhou životností. Pro ochranu životního prostředí je nutné po ukončení životnosti spotřebiče vybitý akumulátor z něho demontovat a vhodným způsobem, prostřednictvím k tomu určených speciálních sběrných sítí, akumulátor i spotřebič bezpečně zlikvidovat. Další podrobnosti si vyžádejte od místního úřadu nebo nejbližšího sběrného místa.

### Vyjmutí akumulátoru

Akumulátor z přístroje vyjměte pouze po úplném vybití. Postup vyjmutí akumulátoru je znázorněn na obr. 6:

1. Pomocí šroubováku sejměte kryt šroubku a ten povolte.
2. Uchopte tělo kartáčku (**A**) vrchní stranou dolů, stiskněte nabíjecí část (viz šipky v obr. 6) a odejměte 2 háčky, které drží vnitřní komponenty těla kartáčku (**A**).
3. Pomocí šroubováku vyjměte akumulátor ze svého uložení.

## VI. TECHNICKÁ DATA

Napětí (V)	uvedeno na typovém štítku výrobku
Hmotnost (kg) cca	0,12
Spotřebič / nabíjecí základna třídy ochrany	III./II.
Rozměry cca (dxhxv), (mm)	247 x 27 x 27,5

**Změna technické specifikace a obsahu případného příslušenství dle modelu výrobku vyhrazena výrobcem.**

**Údržbu rozsáhlejšího charakteru nebo údržbu, která vyžaduje zásah do vnitřních částí spotřebiče, musí provést odborný servis! Nedodržením pokynů výrobce zaniká právo na záruční opravu!**

Případné další informace o spotřebiči a servisní síti získáte na infolince +420 545 120 545 nebo na internetové adrese [www.eta.cz](http://www.eta.cz).


### **UPOZORNĚNÍ A SYMBOLY POUŽITÉ NA SPOTŘEBIČI, OBALECH NEBO V NÁVODU:**

*HOUSEHOLD USE ONLY – Pouze pro použití v domácnosti. DO NOT IMMERSE IN WATER OR OTHER LIQUIDS – Neponořovat do vody nebo jiných tekutin.*



*TO AVOID DANGER OF SUFFOCATION, KEEP THIS PLASTIC BAG AWAY FROM BABIES AND CHILDREN.*

*DO NOT USE THIS BAG IN CRIBS, BEDS, CARRIAGES OR PLAYPENS. THIS BAG IS NOT A TOY. – Nebezpečí udušení. Nepoužívejte tento sáček v kolébkách, postýlkách, kočárcích nebo dětských ohrádkách. PE sáček odkládejte mimo dosah dětí. Sáček není na hraní.*

Symbol  znamená UPOZORNĚNÍ.



- Čtěte návod k obsluze



- Odnímatelná napájecí jednotka

## eta 2709

## NÁVOD NA OBSLUHU

Vážení zákazník, ďakujeme Vám za zakúpenie nášho produktu. Pred uvedením tohto prístroja do prevádzky, si veľmi pozorne prečítajte návod na obsluhu a tento návod spolu so záručným listom, dokladom o predaji a podľa možností aj s obalom a vnútorným vybavením obalu dobre uschovajte.

**I. VŠEOBECNÉ BEZPEČNOSTNÉ POKYNY**

- Inštrukcie v návode považujte za súčasť spotrebiča a postúpte ich akémukoľvek ďalšiemu užívateľovi spotrebiča.
- Skontrolujte, či údaj na typovom štítku zodpovedá napätiu vo vašej elektrickej zásuvke (spotrebič je určený pre univerzálne napätie 100 — 240 V). Nabíjaciu základňu je nutné pripojiť iba do zásuvky elektrickej inštalácie, ktorá zodpovedá príslušným normám.
- Tento výrobok nie je určený pre používanie deťmi do 3 rokov. Deti od 3 do 14 rokov a osoby so zníženými fyzickými, senzorickými alebo duševnými schopnosťami môžu používať zubnú kefku, ak sú pod dozorom alebo boli poučené o používaní spotrebiča bezpečným spôsobom a rozumejú prípadným nebezpečenstvám. Deti sa so spotrebičom nesmú hrať. Čistenie a údržbu vykonávanú používateľom nesmú vykonávať deti, pokiaľ nie sú staršie ako 8 rokov a pod dozorom. Deti mladšie ako 8 rokov sa musia držať mimo dosahu spotrebiča a jeho nabíjacej základne.
- Ak je nabíjacia základňa alebo jej napájací prívod poškodený, musí byť nahradený výrobcom, jeho servisným technikom alebo podobne kvalifikovanou osobou, aby sa tak zabránilo vzniku nebezpečnej situácie.
- Vždy odpojte nabíjaciu základňu od zdroja nabíjania pred montážou, demontážou alebo čistením.

- Nikdy nepoužívajte spotrebič, ak má poškodenú nabíjaciu základňu, jej prívod alebo vidlicu, ak nepracuje správne, spadol na zem a poškodil sa alebo základňa spadla do vody.  
V takomto prípade odneste spotrebič do špecializovaného servisu, aby preverili jeho bezpečnosť a správnu funkciu.
- Pokiaľ strojček nabíjate v kúpeľni, je potrebné ho po použití odpojiť od elektrickej siete vytiahnutím príroda/ adaptéra z elektrickej zásuvky, pretože v blízkosti vody predstavuje nebezpečenstvo i pokiaľ je vypnutý.
- Pripojená nabíjacia základňa sa nesmie používať na miestach, kde by mohla spadnúť do vane, umývadla alebo bazénu. Ak by napriek tomu spadla do vody, nevyťahujte ju! Najskôr ju odpojte z el. zdroja a až potom vyberte.  
V takomto prípade odneste spotrebič do špecializovaného servisu, aby preverili jeho bezpečnosť a správnu funkciu.
- Spotrebič nemá vlastný nabíjací zdroj, je určený na nabíjanie iba z USB zdroja (adaptér s USB výstupom s výstupným napätím 5,0 V a výstupným prúdom min. 600 mA), spĺňajúce platné normy, pred pripojením venujte pozornosť inštrukciám výrobcu týchto zdrojov.
- Pre zabezpečenie doplnkovej ochrany odporúčame inštalovať do el. obvodu napájania kúpeľne prúdový chránič (RCD) s menovitým vybavovacím prúdom neprevyšujúcim 30 mA. Požiadajte o radu revízneho technika, prípadne elektrikára.
- Spotrebič musí byť napájaný iba bezpečným malým napätím odpovedajúcim značeniu spotrebiča.
- Spotrebič je určený len pre individuálne použitie v domácnostiach k osobnej starostlivosti o ústnu dutinu! Nie je určený pre komerčné použitie, pre viac pacientov v ambulanciách zubných lekárov ani v iných zdravotníckych zariadeniach!

- Nabíjacia základňa dodaná so spotrebičom je určená len pre tento spotrebič, nepoužívajte ju na iné účely. Súčasne pre tento spotrebič používajte iba k nemu dodanú nabíjaciu základňu, pre dobíjanie nepoužívajte iný typ základne (napr. od iného spotrebiča).
- Nepoužívajte vonku ani v prostredí, kde sa používajú aerosolové prostriedky (napr. **spreje**), alebo kde sa manipuluje s kyslíkom.
- Nabíjaciu základňu nepoužívajte počas kúpania.
- **Kapacita batérie výrobku sa postupne znižuje. K zníženiu kapacity batérie dochádza pri obvyklom užívaní spotrebiča a považuje sa za bežné opotrebovanie spotrebiča. Zníženie kapacity batérie nie je vadou spotrebiča, ale prirodzenou vlastnosťou batérie.**
- Prívod nabíjacej základne nezasúvajte do el. zásuvky a nevyťahujte z el. zásuvky mokrymi rukami!
- **Nabíjaciu základňu nikdy neponárajte do vody alebo iných tekutín (ani čiastočne) a neumývajte pod tečúcou vodou!**
- Spotrebič ani príslušenstvo nezasúvajte do žiadnych telesných otvorov, okrem ústnej dutiny.
- Spotrebič nie je určený pre ošetrovanie chrupu zvierat.
- Nabíjaciu základňu používajte iba vo vodorovnej polohe na miestach, kde nehrozí jej prevrhnutie, v dostatočnej vzdialenosti od tepelných zdrojov (napr. **pec, krb, tepelné žiariče**).
- Po použití príslušenstva vždy vyčistite. Nedodržanie tohto pokynu by mohlo spôsobiť zhoršenie vášho zdravotného stavu z dôvodu podpory rastu plesní a baktérií, ak nie je vykonaná dezinfekcia.
- **Spotrebič nenechávajte v chode bez dozoru!**
- Nabíjanie akumulátora vykonávajte pri bežnej izbovej teplote. Nevystavujte akumulátor teplotám vyšším ako 50 °C. Predchádzate tak jeho poškodeniu.
- Tento spotrebič obsahuje batérie, ktoré sa nevymieňajú. Akumulátor vyberte iba ak má byť spotrebič vyradený (pozri ods. **V. EKOLÓGIA**). Užitočná kapacita sa znižuje v závislosti na spôsobe používania akumulátora.
- Spotrebič chráňte proti prachu, chemikáliám, toaletným potrebám, tekutým kozmetickým prípravkom, veľkým zmenám teplôt a nevystavujte ho priamemu slnečnému žiareniu.
- **POZOR:** Nepoužívajte tento spotrebič v spojení s tepelne citlivým riadiacim zariadením, programátorom, časovačom alebo akýmkoľvek iným zariadením, ktoré zapína spotrebič automaticky.
- Nepokúšajte sa sami spotrebič opravovať.

## ŠPECIÁLNE BEZPEČNOSTNÉ POKYNY

- Ak počas čistenia pociťujete silne nepríjemné pocity alebo bolesť v ústach, prestaňte spotrebič používať a kontaktujte svojho zubného lekára. Kontaktujte ho tiež v prípade, keď máte akékoľvek pochybnosti o použití spotrebiča vo vašom individuálnom prípade.
- Ak vaša zubná pasta obsahuje peroxid, jedlú sódu alebo iný bikarbonát (často u bieliacich zubných pást), po použití dôkladne vyčistite kefku aj rukoväť, aby ste zabránili poškodeniu spotrebiča.
- Nepoužívajte spotrebič na deťoch, nesvojprávnych osobách či osobách, ktoré nedokážu vyjadriť svoje pocity.
- **Ak ste v poslednom čase podstúpili operáciu zubov či ďasien, trpeli dlhodobými problémami so zubami alebo podstúpili extenzívne zákroky v posledných 2 mesiacoch, prípadne ak máte podozrenie na problémy zubného charakteru (plomby, korunky atď.), poraďte sa pred použitím spotrebiča sa svojim ošetrojúcim zubným lekárom.**
- **Ak by sa objavili nejaké zdravotné problémy (napr. dochádza k výraznému krvácaniu alebo ak krvácanie neustáva po 2 týždňoch používania), prestaňte spotrebič používať a kontaktujte o radu svojho ošetrojúceho lekára.**
- Spotrebič spĺňa bezpečnostné štandardy pre elektromagnetické zariadenie. Ak však používate niektoré z nasledujúcich zariadení: kardiostimulátor, elektrokardiograf alebo iné zdravotné zariadenie implantované do tela alebo používané ako podpora, pred použitím sa poraďte so svojim lekárom alebo s výrobcou implantovaného zariadenia.
- Z hygienických dôvodov nepoužívajte jednu kefku pre viac osôb ani s inými ľuďmi. Mohlo by dôjsť k prenosu infekcií alebo zápalu v ústnej dutine.
- Napájací prívod dobíjacej základne nesmie byť poškodený ostrými alebo horúcimi predmetmi, otvoreným plameňom, nesmie sa ponoriť do vody ani ohýbať cez ostré hrany. Nesmie tiež voľne visieť cez hranu pracovnej dosky, kde by na neho mohli dosiahnuť deti.
- V prípade potreby použitia predlžovacieho prívodu je nutné, aby nebol poškodený a vyhovoval platným normám.
- Pravidelne kontrolujte stav napájacieho prívodu dobíjacej základne.
- Spotrebič používajte iba s originálnym príslušenstvom určeným pre tento typ. Nepoužívajte poškodené / deformované nástavce.
- Tento spotrebič vrátane jeho príslušenstva používajte iba na účel, na ktorý je určený tak, ako je popísané v tomto návode. Spotrebič je určený len pre čistenie zubov, ďasien a jazyku. Spotrebič nikdy nepoužívajte na žiadny iný účel.

- **VAROVANIE:** Pri nesprávnom používaní prístroja, ktoré nie je v súlade s návodom na obsluhu, existuje riziko poranenia.
- Prípadné texty v cudzom jazyku a obrázky uvedené na obaloch, alebo výrobku, sú preložené a vysvetlené na konci tejto jazykovej mutácie.
- Výrobca nezodpovedá za škody spôsobené nesprávnym používaním spotrebiča (napr. **poranenie**) a nie je povinný poskytnúť záruku na spotrebič v prípade nedodržania zhora uvedených bezpečnostných upozornení.

## II. OPIS OVLÁDACÍCH PRVKOV (OBR. 1)

### A – Telo kefky (2 ks súčasťou balenia)

- A1 – tlačidlo zap./vyp.+prepnutie režimu (POWER;ON/OFF)
- A2 – indikátor aktívneho režimu
- A3 – svetelná kontrolka akumulátora

### B – Kefka (4 ks súčasťou balenia)

- B1 – hlava kefky
- B2 – farebný krúžok pre rozlíšenie užívateľa

### C – Nabíjacia základňa (2 ks súčasťou balenia)

- C1 – napájací kábel: k tomuto kábelu USB môžete pripojiť zdroj s USB (napr. sieťový adaptér pre striedavý prúd alebo záložný zdroj energie apod.).

**Pozn.** Náhradné kefky (**B**) môžete zakúpiť pod objednávacím číslom ETA070790100; ETA070790200; ETA 070790300, ETA070790400, ETA070790500 a ETA070790600

## III. POKYNY K OBSLUHE

Odstráňte všetok obalový materiál a vyberte spotrebič aj s jeho príslušenstvom. Pred prvým použitím opláchnite časti, ktoré prídu do styku s ústnou dutinou, v čistej teplej pitnej vode.

### NABÍJANIE KEFKY (obr. 2);

Tento spotrebič je vybavený bezkontaktným (indukčným) systémom nabíjania, ktorý funguje na princípe prenosu energie cez elektromagnetické pole. Nie je preto nutné priame spojenie s napájacím káblom, čím je nabíjanie pohodlnejšie a vďaka zvýšenej izolácii (IPX7) tiež bezpečnejšie. Najprv pripojte nabíjaciu základňu (tj. nabíjací USB kábel **C1** pripojte do nabíjacie zdieľky kompatibilného sieťového adaptéra na striedavý prúd alebo k záložnému zdroji energie) a potom telo kefky (**A**) postavte na valcovitý výstupok v nabíjacej základni (**C**). Nabíjanie je signalizované blikaním kontrolky (**A3**) a postupným rozsvetovaním indikátorov (**A2**). Hneď ako

je akumulátor nabitý, kontrolka (**A3**) zhasne a rozsvietia sa indikátory (**A2**). Teraz odpojte adaptér z el. zásuvky alebo záložného zdroja energie a až potom konektor USB zo zdiery. Pre plné nabitie akumulátora je nutné spotrebič ponechať nabíjať približne 12 hodín. V závislosti na použítom režime čistenia poskytne plne nabitá batéria dobu chodu približne 2 - 3,5 hodiny, čo pri používaní 2x denne 2 minúty zodpovedá približne 1 - 2 mesiacom.

**Pozn. Hoci môžete kefkú nabíjať až po jeho vybití, v rámci zachovania optimálnej životnosti akumulátora ho odporúčame nabíjať v pravidelných intervaloch (napr. Po 2-3 týždňoch používania).**

#### Upozornenie

- Počas prevádzky kontrolka **A3** nesvieti, hneď ako bude akumulátor vybitý a bude potrebné ho znovu nabiť, začne táto kontrolka blikať (6x).
- Pri prvom nabíjaní, alebo pokiaľ nebol spotrebič nabíjaný viac ako 3 mesiace, je nutné spotrebič nabíjať 12 hodín.
- Nabíjacia základňa slúži zároveň ako stojan, na ktorý si môžete po použití kefkú postaviť. Nezapájajte ju však do el. siete, ak nechcete kefkú nabiť. Nabíjaciu základňu nenechávajte neustále pripojenú k el. sieti!
- Pri nabíjaní sa spotrebič mierne zahrieva, to je však normálne a nie je to chyba.
- Uvedená doba chodu je len orientačná. Závisí od stavu daného akumulátora, okolitej teploty, jeho veku, spôsobu nabíjania pod.
- Na napájanie spotrebiča nepoužívajte USB porty na iných zariadeniach (napr. počítač, notebook, tablet, mobilný telefón a pod.). Tieto zariadenia nemusia byť dimenzované na prúdový odber spotrebiča a mohlo by dôjsť k ich poškodeniu.

## POUŽITIE

Pred použitím spojte jednoduchým nasunutím kefkú (**B**) s telom kefkú (**A**) (viď obr. 1). Medzi telom kefkú (**A**) a farebným krúžkom (**B2**) zostane malá medzera, čo nepredstavuje poruchu. Pri odobratí kefkú postupujte opačným spôsobom. Spotrebič nezapínajte, pokiaľ nemá nasadenú kefkú!

Namočte kefkú a naneste na ňu malé množstvo zubnej pasty. Potom kefkú priložte k zubom v miernom uhle voči d'asnám (viď obr. 3) a zapnite ľubovoľný režim stlačením tlačidla zapnutia / prepnutia režimu (**A1**). Miernym tlakom a pomaly pohybujte kefkou pozdĺž zubov tam a späť, aby ste nevynechali žiadnu časť ani zub. U každého zuba zostaňte približne 2 - 3 sekundy.

Doba chodu kefky je obmedzená na 2 minúty, čo zodpovedá odborníkmi odporúčanému času čistenia. Ak budete chcieť v čistení pokračovať, jednoducho kefku zapnite znova. Čistenie každej časti úst (kvadrantu) by malo trvať približne 30 sekúnd (viď obr. 4); na uplynutie tejto doby a na zmenu kvadrantu vás upozorní krátke prerušenie chodu kefky.

Po skončení času prevádzky sa rozsvieti príslušný počet indikátorov (**A2**), ktoré indikujú stav nabitia akumulátora (napr. päť indikátorov = úplne nabitý).

### Poznámky

- Ak je toto vaša prvá sonická kefka a nemáte s touto technológiou čistenia skúsenosť, môže vám chvíľu trvať, kým si zvyknete na špecifické vibrácie tj. brnenie. Väčšina užívateľov však dodáva, že si na túto skutočnosť po pár čistení rýchlo zvykla a čistenie sa pre nich stalo úplne prirodzené.
- Na zuby nevyvíjajte prílišný tlak.
- Kefku môžete používať tiež ak máte fixné rovnátka, fazety, korunky a pod. Vezte však, že pri používaní na rovnátka sa štetinky kefky rýchlejšie opotrebojú.
- Po 3 mesiacoch používania odporúčame vymeniť kefku (**B**) za novú. Kefku vymeňte aj skôr, ak pozorujete výrazné opotrebovanie či jej poškodenie.

### Ovládanie tlačidla zapnutia / prepnutia režimu (A1)

Prvým stlačením tlačidla sa kefka zapne do režimu **C**. Ak do 3 sekúnd stlačíte tlačidlo znova, prepne sa kefka do režimu **S**. Opätovným stlačením do 3 sekúnd potom režim **W**, atď. Ďalším stlačením kefku vypnete. Kefka sa vypne aj vtedy, ak stlačíte tlačidlo (**A1**) aj v režime **C/S/W/M/P** po uplynutí 3 sekúnd od jej aktivácie.

### Režimy čistenia:

<b>1</b>	režim <b>CLEAN</b>	štandardne intenzívny režim pre bežné čistenie zdravých zubov
<b>2</b>	režim <b>SOFT</b>	šetrný režim pre citlivé zuby či časti úst; odporúčame používať pri zvýšenej citlivosti zubov, odhalených krčkoch, paradentóze, implantátoch a iných zubných náhradách
<b>3</b>	režim <b>WHITEN</b>	čistenie zubov s leštením a bielením
<b>4</b>	režim <b>MASSAGE</b>	pulzačný režim na šetrné masírovanie ďasien
<b>5</b>	režim <b>POLISH</b>	leštenie zubov na príležitostné alebo každodenné použitie

Aktivácia zvoleného režimu je signalizovaná rozsvietením jej indikátora (A2).

## IV. ČISTENIE A ÚDRŽBA (OBR. 5)

**Pred údržbou nabíjacej základne (C) ju najprv odpojte od el. siete. V rámci zachovania maximálnej hygieny kefku (B) po každom použití vyčistite!** Hlavu kefky (B1) aj telo kefky (A) opláchnite pod tečúcou vodou, telo kefky potom utrite vlhkou handričkou. Vlhkú handričku použite tiež na nabíjaciu základňu a jej kábel. Telo kefky (A), ani nabíjaciu základňu (C) nikdy neponárajte do vody. Na čistenie tiež nepoužívajte umývačku riadu a hlavu kefky (B) neumývajte vo vode teplejšie ako 65 °C! Pred opätovným použitím nechajte telo kefky (A) aj nabíjaciu základňu (C) s káblom riadne vysušiť.

Spotrebič i so všetkým príslušenstvom skladujte na suchom, bezprašnom a bezpečnom mieste mimo dosahu detí a nesvojprávnych osôb.

## V. EKOLÓGIA



Ak to rozmery umožňujú, na všetkých dieloch sú vytlačené znaky materiálov, ktoré sú použité na obalový materiál, komponenty a príslušenstvo, ako aj na ich recyklovanie. Uvedené symboly na výrobku alebo v sprievodnej dokumentácii znamenajú, že použité elektrické alebo elektronické výrobky nesmú byť likvidované spoločne s komunálnym odpadom. Za účelom správnej likvidácie výrobkov ich odovzdajte na k tomu určených zberných miestach, kde budú prijaté zdarma. Správnou likvidáciou tohto produktu pomôžete zachovať cenné prírodné zdroje a napomáhate prevencii potenciálnych negatívnych dopadov na životné prostredie a ľudské zdravie, čo by mohli byť dôsledky nesprávnej likvidácie odpadov. Pri nesprávnej likvidácii tohto druhu odpadu môžu byť v súlade s národnými predpismi udelené pokuty. Tento spotrebič má dobíjaciu akumulátorovú batériu Li-ion s dlhou životnosťou. Po skončení životnosti spotrebiča vybitú batériu demontujte a zlikvidujte prostredníctvom špeciálnych zberných sietí. Ďalšie podrobnosti si vyžiadajte od miestneho úradu alebo najbližšieho zberného miesta.

### Vybratie akumulátora

Akumulátor z prístroja vyberte iba po úplnom vybití. Postup vybratia akumulátora je znázornený na obr. 6:

1. Pomocou skrutkovača odstráňte kryt skrutky a ten povoľte.
2. Uchopte telo kefky (A) vrchnou stranou nadol, stlačte nabíjaciu časť (viď šípky v obr. 6) a odoberte 2 háčiky, ktoré držia vnútorné komponenty tela kefky (A).

3. Pomocou skrutkovača vyberte akumulátor zo svojho uloženia.

## VI. TECHNICKÉ ÚDAJE

Napätie (V)	uvedené na typovom štítku výrobku
Hmotnosť (kg) cca	0,12
Spotrebič / nabíjacia základňa trídly ochrany	III. / II.
Rozmery (dxhvxv), (mm):	247 x 27 x 27,5

**Zmena technickej špecifikácie a obsahu prípadného príslušenstvo podľa modelu výrobku je vyhradená výrobcom. Výmenu súčiastok, ktorá vyžaduje zásah do elektrických častí spotrebiča, musí vykonať špecializovaný servis! Nedodržaním pokynov výrobcu zaniká právo na záručnú opravu!**

Prípadné ďalšie informácie o spotrebiči a servisnej sieti získate na infolinke +420 545 120 545 alebo na internetovej adrese [www.eta.sk](http://www.eta.sk).

### UPOZORNENIA A SYMBOLY POUŽITÉ NA SPOTREBIČI, OBALOCH ALEBO V NÁVODE:

*HOUSEHOLD USE ONLY — Len na použitie v domácnosti. DO NOT IMMERSE IN WATER OR OTHER LIQUIDS — Neponárať do vody alebo iných tekutín.*



*TO AVOID DANGER OF SUFFOCATION, KEEP THIS PLASTIC BAG AWAY FROM BABIES AND CHILDREN. DO NOT*

*USE THIS BAG IN CRIBS, BEDS, CARRIAGES OR PLAYPENS. THIS BAG IS NOT A TOY. —*

*Nebezpečenstvo udusenía. Nepoužívajte toto vrecúško v kolískach, postielkach, kočíkoch alebo detských ohrádkach. PE vrecko odkladajte mimo dosahu detí. Vrecko nie je na hranie.*

Symbol  znamená UPOZORNENIE.



- Čítajte návod na obsluhu



- Odnímateľná napájacia jednotka

**eta 2709**

## INSTRUCTIONS FOR USE

Dear customer, thank you for purchasing our product. Please read the operating instructions carefully before putting the appliance into operation and keep these instructions including the warranty, the receipt and, if possible, the box with the internal packing.

**I. GENERAL SAFETY INSTRUCTIONS**

- Consider the instructions for use as a part of the appliance and pass them on to any other user of the appliance.
- Please check if the voltage specified on the rating plate complies with the voltage in your electrical socket (this product is designed to operate within a range of 100-240 volts). The charging base must be connected to electric socket in the electrical mains complying with the applicable standards.
- This product is not intended for children under 3. Children at the age of 3 to 14 and persons with limited physical, sensory or mental capabilities may only use the toothbrush if they are supervised or have been instructed of the use of the appliance in a safe manner and understand possible risks. Children must not play with the appliance. Children must not perform cleaning and maintenance intended to be performed by users, unless they are older than 8 years and are under supervision. Children under 8 years of age must be kept out of reach of the appliance and its charging base.
- If the charging base or its power cord is damaged, it must be replaced by the manufacturer, its service technician or a person with similar qualification, to prevent occurrence of hazardous situation.
- The connected charging base must not be used at the places where it could fall in bathtub, sink or swimming pool. If it falls into water yet, do not take it out!

First disconnect the appliance from the electrical socket, and then take it out from water. In such cases bring the application to the repair shop to verify its safety and correct functions.

- Never use the appliance if the charging base, power cord or plug is damaged, if it operates incorrectly, fell on ground or is damaged, or if the charging base fell into water. In such cases bring the appliance to the specialised repair shop to verify its safety and correct functionality.
- The appliance has no charging source of its own, it is only designed for charging via USB (an adapter with USB output, with output voltage of 5.0 V, and output current of at least 600 mA). Before making any connection, please pay attention to instructions of the manufacturer of the respective power source.
- If the appliance is used in a bathroom, it must be disconnected from the mains after use by unplugging the power cord from the wall socket, because the appliance poses a risk if near to water, even when switched off.
- For additional protection we recommend installing a protective switch (RCD) in the electrical circuitry of the bathroom, with the nominal actuating current not exceeding 30 mA. Ask an inspecting technician or an electrician for advice.
- To power the appliance, only apply safe small voltage in accordance with the type plate.
- The appliance is only intended for individual use at home for personal oral cavity care! It is not intended for commercial use, for more than one patient in dentist's consulting rooms or in any other healthcare facilities!
- The charging base provided with appliance is only designated for this appliance. Do not use it for other purposes. Only use the provided charging base for this appliance, do not use other types of charging base for recharging (for example from other appliance).

- **Do not use the charging base during bathing.**
- Do not use the application in exterior or where aerosol products are used (such as **sprays**), or where oxygen is handled.
- **The capacity of the product battery decreases over time. Decreasing of battery capacity occurs during normal use of the appliance and is considered usual wear and tear of the appliance. Decreasing battery capacity is not a defect of the appliance.**
- Do not plug or unplug the charging base power cord to/ from the electrical socket with wet hands!
- **Never immerse the charging base in water or other liquids (not even partially) and do not wash it under running water!**
- Do not insert the appliance or its accessories in any body cavities, except for oral cavity.
- The appliance is not designed to care for animal teeth.
- Only use the charging base at horizontal position at places where overturning is not imminent, and in a sufficient distance from heat sources (such as **stove, fireplace, or heat radiators**).
- Clean the accessories after each use. Failure to adhere to this instruction might cause worsening your state of health, because without disinfection, spread of mildew and bacteria is supported.
- Charge the accumulator at the normal room temperature. Do not expose the accumulator to temperatures higher than 50 °C to prevent causing damage to the accumulator.
- This appliance contains batteries that are not replaceable. Only remove the accumulator if the appliance is to be discarded (see article **V. ECOLOGY**). Effective capacity gradually decreases depending on the method of use of the accumulator.
- **Do not leave the appliance unattended!**
- Protect the appliance from dust, chemicals, toiletries, liquid cosmetics, large fluctuations in temperature, and direct sunshine.
- **WARNING:** Do not use the appliance with a program, time switch or any other part that turns the appliance on automatically.
- Do not attempt to repair the appliance by yourselves.

### **SPECIAL SAFETY INSTRUCTIONS**

- If you have unpleasant feeling in your mouth or if you feel pain during the cleaning, stop using the appliance and contact your dentist. Contact the dentist also in the case that you have any doubt about use of the appliance in your individual case.
- If your toothpaste contains peroxide, baking soda or other bicarbonate (frequently used in whitening toothpastes), thoroughly clean the brush and its handle after use to prevent damaging the appliance.

- Do not use the appliance in care for children, incapacitated persons or persons who are unable to express their feelings.
- **If you have undergone tooth or gum operation recently, suffered long-term problems with your teeth or were subject to extensive medical interventions in the last 2 months, or if you suspect problems of dental character (with fillings, crowns, etc.), consult your dentist before using the appliance.**
- **If you experience any health troubles (for example considerable bleeding, or if any bleeding persists even after 2 weeks of use of the brush), stop using the appliance and contact your physician for consultation.**
- The appliance complies with the safety standards for electromagnetic radiation. However if you use any of the following devices: cardiostimulator, electrocardiograph or other medical device implanted in your body or used as a support, consult your physician or the implant manufacturer before use.
- For hygienic reasons do not share the toothbrush with another person or more persons. Infections could spread or oral cavity inflammation could be initiated.
- The charging base power cord must not be damaged by sharp or hot items or open flame, and they must not be immersed in water or bent over sharp edges. They must not freely hang over the desktop edge within reach of children.
- If you need to use an extension cord, it has to be uncorrupted and it has to comply with the valid standards.
- Regularly check the condition of the charging base power cord.
- Only use the appliance with the original accessories designated for the respective type. Do not use damaged/ deformed adapters.
- Only use this appliance including its accessories for the designated purpose as described in this instruction manual. The appliance is only designed for cleaning teeth, gums and tongue. Never use the appliance for any other purpose.
- **WARNING:** There is a risk of injury in case of incorrect use (not in accordance with the manual) of the appliance.
- All text in other languages and pictures shown on the packaging, or the product itself, are translated and explained at the end of this language mutation.
- The producer does not undertake any responsibility for damage caused by improper use of the appliance (e.g. **injury etc.**) and its guarantee does not cover the appliance in the case of failure to comply with the safety warning above.

## II. DESCRIPTION OF FEATURES (FIG. 1)

### **A – Brush body** (2 pieces included)

- A1 – ON/OFF switch + mode switch (POWER; ON/OFF)
- A2 – active mode indicator
- A3 – battery indicator light

### **B – Brush** (4 pieces included)

- B1 – brush head
- B2 – coloured ring to distinguish users

### **C – Charging base** (2 pieces included)

- C1 – power cable USB: Use AC power adapter with USB or mobile power.

**Note:** Replacement brushes (**B**) can be purchased under order number ETA 070790100; ETA 070790200; ETA 070790300, ETA 070790400, ETA 070790500 and ETA 070790600

## III. INSTRUCTIONS FOR USE

Remove all packaging materials and take out the appliance and any accessories. Parts which come in contact with the oral cavity must be rinsed in warm drinking water before first use.

### **CHARGING THE BRUSH** (Fig. 2)

This appliance is equipped with a contactless (induction) charging system which works on the principle of energy transfer through an electromagnetic field. No direct connection with the power cable is required which makes charging more convenient and thanks to the enhanced insulation (IPX7) also safer.

Connect the charging base (USB cable (**C1**) into the charge slot compatible AC wall adapter or mobile power) first and place the brush body (**A**) onto the cylindrical projection in the charging base (**C**). The charging procedure is signalled by a flashing (**A3**) LED indicator and the indicators (**A2**) gradually light up. When the battery is fully charged, the (**A3**) LED indicator is out and the indicators (**A2**) are lit. Unplug the adaptor from the wall socket first and only then unplug the connector USB. For a full charge, the battery needs to be charged for approximately 12 hours. Depending on the cleaning mode used, a fully charged battery will provide approximately 2-3.5 hours of operation which corresponds to about 1-2 months when used twice a day for two minutes.

**Note:** Although the brush should not be charged before it is fully discharged, we recommend charging it at regular intervals (e.g. after 2-3 weeks of use) in order to ensure optimum battery life.

### Caution

- During operation, the **(A3)** LED indicator is not lit, when the battery of the accumulator is low and it needs to be recharged, the LED indicator starts flashing (6x).
- When charged for the first time, or if the appliance was not in use for more than 3 months, it needs to be charged for 12 hours.
- The charging base also serves as a stand where you can place the brush after use. However, do not connect the base to the mains unless you wish to charge the brush. Do not leave the charging base connected to the mains permanently!
- The appliance warms up during charging, but this is normal and not a defect.
- The operating time is only approximate. The time depends on the condition of the battery, ambient temperature, age, method of charging, etc.
- Do not use USB ports on other devices (e.g. computer, laptop, tablet, mobile phone, etc.) to power the appliance. These devices do not have to be designed for current consumption of the appliance and could be damaged.

### USE

Before use, slide the brush **(B)** onto the brush body **(A)** to connect them (See Fig. 1). A small gap will remain between the brush body **(A)** and the coloured ring **(B2)** which is not a defect. To remove the brush, proceed the other way round. Do not switch on the appliance without the brush attached!

Moisten the brush and apply a small amount of toothpaste on it. Put the brush to the teeth at a slight angle towards the gums (see Fig. 3) and switch on any mode by pressing the mode on/switch button **(A1)**. Move the brush slowly along the teeth back and forth, applying a slight pressure, so as not to miss any tooth or area in the mouth. Clean each tooth for about 2-3 seconds.

The brush operating time is limited to 2 minutes which corresponds to the time for cleaning recommended by experts. If you wish to continue cleaning, simply switch on the brush again. Each part of the mouth (quadrant) should be cleaned for about 30 seconds (see Fig. 4). A short interruption of the brush operation will prompt you to move to another quadrant after this time elapses.

### Notes

- If this is your first sonic toothbrush and you have not had any experience with this cleaning technology, it might take you a while to get used to the specific vibration (tingling). However, most users say that they got used to it quickly after a few uses and cleaning became perfectly natural for them.
- Do not apply excessive pressure on your teeth.
- You can also use this brush when you have fixed braces, facets, crowns, etc. However, please bear in mind that if the brush is used with braces, the brush bristles are subject to more wear.
- We recommend that you replace the brush (**B**) with a new one after 3 months of use. However, if the brush is showing signs of significant wear or damage.

### Mode on/switch button control A1

When you press the button once, the brush switches on in mode **C**. If you press the button again within 3 seconds, the brush will switch to mode **S**. If you press the button repeatedly within 3 seconds, the brush will switch to mode **W**, etc. When you press the button again, the brush will switch off. The brush will also switch off if you press the button (**A1**) in mode **C/S/W/M/P** after 5 seconds after its activation.

### Cleaning modes:

<b>1</b>	mode <b>CLEAN</b>	standard intensive mode for regular cleaning of healthy teeth
<b>2</b>	mode <b>SOFT</b>	gentle mode for sensitive teeth or mouth parts; recommended in case of increased sensitivity of teeth, exposed necks, periodontitis, implants and other dentures
<b>3</b>	mode <b>WHITEN</b>	teeth cleaning with polishing and whitening
<b>4</b>	mode <b>MASSAGE</b>	pulsation mode for gentle massaging of the gums
<b>5</b>	mode <b>POLISH</b>	polishing for occasional or everyday use

Activation of the mode selected is indicated by the indicator (**A2**) coming on.

## IV. CLEANING AND MAINTENANCE (FIG. 5)

**Before performing maintenance of the charging base (C), unplug it from the mains first! For maximum hygiene, clean the brush (B) after each use!**

Rinse the brush head (**B1**) and the brush body (**A**) under running water and wipe the brush body with a damp cloth.

Use the damp cloth to wipe the charging base and its cable as well. Never immerse the brush body (A) or the charging base (C) in water! Do not use a dishwasher for cleaning! Allow the brush body (A), the charging base (C) and the cable to dry properly before re-use.

Store the appliance and all the accessories in a dry, dust-free and safe place, out of reach of children and incapacitated persons.

## V. ENVIRONMENTAL PROTECTION



If the dimensions allow, there are labels of materials used for production of packing, components and accessories as well as their recycling on all parts. The symbols specified on the product or in the accompanying documentation mean that the used electrical or electronic products must not be disposed of together with municipal waste. For proper disposal of the product, hand it over at special collection places where it will be taken over free of charge. Suitable disposal of the product can help to maintain valuable natural resources and to prevent possible negative impacts on the environment and human health, which could be the possible consequences of improper waste disposal. Fines can be imposed for improper disposal of this type of waste in agreement with the national regulations. This appliance is equipped with a Li-ion battery with long life. For environmental protection it is necessary to remove the battery from the appliance after its service life and the battery and the appliance must be disposed of safely using special collection networks. Ask for more details at the local authority or at the local waste collection site.

### Removing the battery

Remove the battery from the appliance only when completely discharged.

The procedure for removing the battery is shown in Fig. 6:

1. Using a screw-driver, remove the screw cover and loosen the screw.
2. Hold the brush body (A) upside down, press the charging part (see arrows in the figure 6) and remove the 2 hooks which hold the inner components of the brush body (A).
3. Remove the battery from the compartment using a screw-driver.

## VI. TECHNICAL DATA

Voltage (V)	shown on the type label of the appliance
Weight (kg) approximately	0.12
Appliance/Adapter Protection Class	III./II.
Size, (mm):	247 x 27 x 27,5

The manufacturer reserves the right to change the technical specifications and accessories for the respective models. Expert service must do the large maintenance or to intervene into inside parts of the appliance! Non-observance of the instructions of the manufacturer cancels the right for guarantee repair!


**WARNINGS AND SYMBOLS USED ON THE APPLIANCE, PACKAGING OR IN THE INSTRUCTIONS MANUAL:**

*HOUSEHOLD USE ONLY; DO NOT IMMERSE IN WATER OR OTHER LIQUIDS;*



*TO AVOID DANGER OF SUFFOCATION, KEEP THIS PLASTIC BAG AWAY FROM BABIES AND*

*CHILDREN. DO NOT USE THIS BAG IN CRIBS, BEDS, CARRIAGES OR PLAYPENS. THIS BAG IS NOT A TOY.*

The  symbol indicates a WARNING.



- Please read the instructions manual



- Removable power supply unit

## eta 2709

## HASZNÁLATI UTASÍTÁS

Kedves Vásárló! Köszönjük, hogy termékünket választotta. A készülék használata előtt, kérjük, figyelmesen olvassa el a használati útmutatót és őrizze meg a jótállási jeggyel, pénztári bizonylattal, ill. lehetőleg a termék csomagolásával és a csomagolás belső részeivel együtt.

**I. ÁLTALÁNOS BIZTONSÁGI ELŐÍRÁSOK**

- Az útmutató utasításait tekintse a készülék tartozékaként és juttassa el azt a készülék bármilyen további felhasználójának.
- Ellenőrizze, hogy a specifikációs címkén lévő feszültség megfelel-e az otthoni elektromos konnektorban lévő feszültségnek (100 - 240 V)! Csak olyan konnektorba dugja be a töltőbázis kábelét, amely minden szabványnak megfelel!
- A készüléket nem használhatják 3 évnél fiatalabb gyerekek! A fogkefét 3 – 14 éves gyerekek, fizikális, vagy mentális fogyatékkal élő személyek, vagy kevés tapasztalattal rendelkező emberek csak akkor használhatják, ha felügyelet alatt vannak, vagy kaptak felvilágosítást a készülék biztonságos használatáról és megértették az esetleges veszélyeket! A gyerekek nem játszhatnak a készülékkel! A tisztítást és karbantartást csak 8 évnél idősebb gyerekek végezhetik el, felügyelet alatt! 8 évnél fiatalabb gyerekek legyenek mindig a készüléktől és töltőbázisától távol!
- Ha a töltőbázis, vagy tápkábele megsérült, csak a gyártó, szakember, vagy hasonló tudással rendelkező ember cserélheti ki, ellenkező esetben vészhelyzet léphet fel!
- Szerelés, vagy tisztítás előtt mindig húzza ki a bázis tápkábelét!
- A csatlakoztatott bázist nem szabad olyan helyeken használni, ahol beleeshet a kádba, mosdóba, vagy medencébe! Ha mégis beleesik, ne vegye azt ki!

Először húzza ki a tápkábelt az elektromos hálózathoz és csak utána vegye ki a bázist a vízből! Ha ilyen eset előfordul, vigye a készüléket szakszervizbe, a működés és biztonság ellenőrzése érdekében!

- Soha ne használja a készüléket, ha a töltőbázisa, tápkábele megsérült, nem működik megfelelően, leesett és megsérült, vagy a bázis beleesett a vízbe! Ilyen esetekben vigye el a készüléket szakszervizbe, a működés és biztonság ellenőrzése érdekében!
- A készülék nem rendelkezik saját töltővel, kizárólag USB-n keresztül tölthető (USB kimenettel rendelkező adapter, amely 5,0 V kimeneti feszültséggel és minimum 600 mA kimeneti árammal rendelkezik)! Csatlakozás előtt figyeljen az adott forráshoz tartozó utasításokra!
- Ha a készüléket fürdőszobában használja, használat után mindig húzza ki a tápkábelt az elektromos hálózathoz, mert víz közelében az elektromos csatlakozás veszélyes lehet kikapcsolt állapotban is!
- További védelem biztosításához javasoljuk, hogy az áramkörbe telepítsen áramvédőt, nem magasabb, mint 30 mA árammal! Tanácsért forduljon szakemberhez!
- A készülék csak a típuscímkén feltüntetett biztonságos törpefeszültségről üzemeltethető.
- A készüléket otthoni használatra tervezték, személyi szájápoláshoz! A készüléket nem szabad üzleti céllal használni, nem használhatja például több páciens a fogorvosnál, illetve nem használható más egészségügyi létesítményekben sem!
- A töltőbázis csak ehhez a készülékhez használható, ne használja azt más céllal! A készülékhez csak a hozzátartozó töltőbázist használja, ne töltsen a készüléket más töltőbázissal (pl. **más készülékhez tartozó bázissal**)!

- **Ne használja a töltőbázist fürdés közben!**
- Ne használja a készüléket olyan környezetben, ahol aeroszokat, vagy oxigént használnak!
- **A termék akkumulátorának kapacitása fokozatosan csökken. Az akkumulátor kapacitása a készülék normál használata során csökken, és a készülék elhasználódásának minősül. Az akkumulátor kapacitásának csökkenése nem minősül a készülék meghibásodásának.**
- A töltőbázis kábelét ne dugja be és ne húzza ki nedves kézzel!
- **A töltőbázist soha ne merítse vízbe, vagy más folyadékba (részben se) és ne mossa folyó víz alatt!**
- A készülékkel nem szabad állati fogakat tisztítani!
- A töltőbázist vízszintes pozícióban használja olyan helyeken, ahol a leesés veszélye nem áll fenn, megfelelő távolságban a hőforrásoktól (pl. **kályha, kandaló, hőszugárzók**)!
- Használat után mindig tisztítsa meg a tartozékokat! Ennek az utasításnak a be nem tartása egészségügyi problémákat okozhat, a baktériumok és penész miatt! Mindig végezze el a fertőtlenítést!
- Ne hagyja a készüléket működni felügyelet nélkül!
- Az akkumulátorok töltése szobahőmérsékleten történjen! Ne tegye ki az akkumulátorokat 50 °C-nál melegebb hőmérsékletnek! Ezzel elkerülheti az akkumulátorok károsodását!
- Ez a készülék nem cserélhető elemeket tartalmaz. Csak a készülék megsemmisítése előtt vegye ki az akkumulátorokat (lásza **V. Fejezetet – ÖKOLÓGIA**)! Az akkumulátor kapacitása automatikusan csökken az akkumulátor használatától függően.
- Védje a készüléket portól, kémiai szerekeltől, túlzott nedvességtől, folyékony kozmetikai cikkektől, nagy hőmérséklet változásoktól és ne tegye ki a készüléket közvetlen napsugárnak!
- A készüléket és annak tartozékait ne dugja be semmilyen testnyílásba, a száj kivételével!
- **FIGYELEM:** Ne használja a készüléket olyan programmal, időkapcsolóval vagy bármely olyan alkatrészsel összekapcsolva, amelyek a készüléket automatikusan bekapcsolhatják.
- Ne próbálja a készüléket egyedül javítani!

## **SPECIÁLIS BIZTONSÁGI ELŐÍRÁSOK**

- Ha fogtisztítás közben nagyobb fájdalom, vagy kellemetlen érzés jelentkezik, hagyja abba a készülék használatát és forduljon fogorvoshoz! Akkor is forduljon fogorvoshoz, ha bármilyen kérdése lenne a készülék használatával kapcsolatban!

- A készüléket nem használhatják gyerekek, magatehetetlen személyek, vagy olyan személyek, akik nem képesek az érzéseiket kifejezni!
- Ha a fogkrém amelyet használni fog peroxidot, étkezési szódabikarbónát, vagy más bikarbonátot tartalmaz (gyakori a fogfehérítő fogkrémeknél), használat után mindig alaposan tisztítsa meg a fogkefét és fogantyúját annak érdekében, hogy a készülék ne károsodjon!
- **Ha Önnek a közeljövőben ínyműtéte volt, hosszútávú fogproblémákkal küzd, vagy az utolsó 2 hónapban súlyos beavatkozásokon esett át, illetve gyakori fogproblémái vannak, akkor használat előtt konzultáljon a fogkefe használatáról fogorvosával!**
- **Ha bármilyen egészségügyi problémák lépnek fel (pl. erős vérzés, vagy ha a vérzés 2 hét után sem áll el), hagyja abba a készülék használatát és forduljon fogorvosához tanácsért!**
- A készülék megfelel az elektromágneses berendezésekről szóló biztonsági előírásoknak. Ha Ön használ pl. pacemakert, elektrokardiográfot, vagy más, emberi testbe beépített berendezést, akkor a fogkefe használata előtt forduljon fogorvosához, vagy a beépített berendezés gyártójához!
- Higiéniai okokból ne használjon egy fogkefét több ember! Ellenkező esetben szájfertőzést kaphat!
- A töltőbázis tápkábele ne sérüljön meg éles, vagy forró tárgyak, illetve nyílt láng által, tilos azt vízbe meríteni és erősen meghajlítani! A tápkábel ne lógjon le a munkalapról, mert a gyerekek úgy könnyen elérhetik azt!
- A hosszabbító vezeték használatakor fontos, hogy az ne legyen sérült és megfeleljen az érvényes szabványoknak.
- Rendszeresen ellenőrizze a tápkábel és a töltőbázis állapotát!
- A készüléket csak az eredeti, ehhez a típushoz javasolt tartozékokkal használja! Ne használjon sérült/deformált tartozékokat!
- A készüléket és tartozékait csak olyan céllal használja, amire az tervezve lett és ahogy a használati utasításban le van írva! A készüléket csak a fogak, fogínyek és nyelv tisztításához szabad használni! Soha ne használja a készüléket más céllal!
- **FIGYELEM:** olyan készülék használata, amely nem egyezik meg a használati utasítással, esetén a sérülés veszély léphet elő.
- A csomagoláson, illetve a készüléken található esetleges idegen nyelvű szövegek és képek magyarázata és fordítása a nyelv mutációjának végén található.
- A gyártó nem felel a készülék nem rendeltetésszerű használatából eredő károkért (pl. **sérülések stb.**) és nem felelős a készülék jótállásáért a fenti biztonsági figyelmeztetések be nem tartása esetén.

## II. KEZELŐELEMELK LEÍRÁSA (1. ÁBRA)

**A – A kefe teste** (2 db-ot a csomagolás tartalmaz)

A1 – bekapcsoló/kikapcsoló nyomógomb + rezsím átkapcsoló (POWER; BE/KI)

A2 – az aktív rezsím kijelzője

A3 – akkumulátor fényjelzője

**B – Kefe** (4 db-ot a csomagolás tartalmaz)

B1 – a kefe fej

B2 – színes gyűrű a felhasználó megjelölésére

**C – Töltőegység** (2 db-ot a csomagolás tartalmaz)

C1 – csatlakozó USB kábel: USB porttal / hálózati adapterrel USB-n keresztül vagy tartalék energia forrás.

**Megj.:** Tartalék fogkeféket (**B**) az ETA 070790100;

ETA 070790200; ETA 070790300,

ETA 070790400, ETA 070790500 és

ETA 070790600 rendelési szám szerint vásárolhat

## III. KEZELÉSI UTASÍTÁSOK

Távolítson el minden csomagolóanyagot, majd vegye ki a készüléket és tartozékait. Az első használatbavétel előtt öblítse le azokat a részeket, amelyek a szájüreggel érintkeznek, tiszta meleg ivóvízzel.

**A KEFE FELTÖLTÉSE** (2. ábra)

Ez a készülék egy érintkezés nélküli (indukciós) töltési rendszerű, ami az elektromágneses erőterén át történő energiaátvitel elvén működik. Ezért nem szükséges a közvetlen kapcsolat a töltőkábellel, ezzel a feltöltés kényelmesebb és a fokozott szigetelésnek köszönhetően (IPX7) biztonságosabb is.

Először csatlakoztassa a töltőberendezést az a megfelelő más töltő konnektorba vagy tartalék energia forrás, majd a kefe testjét (**A**) állítsa fel a töltőberendezés hengeres részéhez (**C**). A töltést az (**A3**) fényjelző villogása és az (**A2**) indikátorok folyamatos felvilágítása jelzi. Az akkumulátor feltöltése után az (**A3**) fényjelző kikapcsol és az (**A2**) indikátor világítani fog. Húzza ki az adaptert az elektromos hálózatból és csak utána húzza ki a konnektort USB a töltő aljzat lévő. Az akkumulátor teljes feltöltéséhez a készüléket mintegy 12 órán át kell feltölteni. Az alkalmazott tisztítási módtól függően a teljesen feltöltött akkumulátor körülbelül 2-3,5 órás működési időt biztosít, ami a naponta 2x2 perces használatnál kb 1-2 hónapi működési időnek felel meg.

**Megj. Annak ellenére, hogy a fogkefét annak teljes lemerülése után ismét feltöltheti, de az optimális akkumulátor élettartam megőrzésére javasoljuk azt rendszeres időközökben feltölteni (pl. 2-3 heti használat után).**

### Figyelmeztetés

- Működés közben az **(A3)** fényjelző nem világít. Ha az akkumulátor lemerül és szükségessé válik azt újra feltölteni, a fényjelző elkezd villogni (6x).
- Az első feltöltéskor, vagy akkor, ha a készülék három hónap alatt nem került feltöltésre, akkor a készüléket 12 órán át kell feltölteni.
- A töltőberendezés egyúttal állványként is szolgál, amelyre a kefét annak használata után elhelyezheti. Ne kapcsolja be azt az el. hálózatra, ha a kefét nem akarja feltölteni. Ne hagyja a töltőberendezést állandóan hálózatra csatlakoztatott állapotban!
- Töltés közben a készüléket kissé felmelegszik, ez azonban normális, és nem hibajelenség.
- A közölt működési idő csak tájékoztató jellegű. Függ, az adott akkumulátor állapotától, külső hőmérséklettől, az akkumulátor életkorától, annak töltési módjától, stb.
- A készülék töltéséhez ne használjon más eszközökön lévő USB aljzatokat (pl. számítógép, notebook, tablet, mobiltelefon, stb.). Lehetséges, hogy ezeket az eszközöket nem tervezték más készülékek töltésére. Ellenkező esetben az eszközök károsodását okozhatja.

### ALKALMAZÁS

Használatbavétel előtt csatlakoztassa egymáshoz a fogkefe fejét **(B1)** a kefe testével **(A)** (lásd a 1 sz. ábrát) A kefe teste **(A)** és a színes gyűrű **(B2)** között egy kis rés marad, ami nem hibajelenség. A kefe fejrésze eltávolítását fordított módon végezze. Ne kapcsolja be a készüléket, amíg nem helyezte rá annak keféjét!

Nedvesítse meg a kefét, és nyomjon rá arra kis mennyiségű fogkrémet. Ezután helyezze a kefét a fogakhoz, a fogínyhez képest egy enyhe szögben (ld. a 3. ábra) és kapcsoljon be egy tetszőleges üzemmódot a bekapcsoló / átkapcsoló üzemmódban **(A1)** Mérsékelt nyomással és lassan mozgassa a kefét a fogakon oda-vissza, hogy ne hagyjon ki egyetlen részt vagy fogat sem. Minden fognál 2-3 másodpercig működtesse a készüléket.

A kefe tisztítási ideje 2 percre korlátozott, ami megfelel a szakértők által javasolt tisztítási időnek. Ha a tisztítást folytatni kívánja, akkor egyszerűen kapcsolja be ismét a kefét. A szájüreg mindegyik negyede (kvadránsa) tisztítása 30 másodpercig tartson (lásd a 4. ábrát), az ezen idő leteltére és a szájnegyed megváltoztatására a kefe rövid leállása figyelmeztet. A működés befejezése után megfelelő mennyiségű, akkumulátor feltöltöttségét jelző indikátor **(A2)** felvilágít (pl. öt indikátor = teljes feltöltés).

### Megjegyzések

- Ha ez az Ön első szonikus fogkeféje és még nincs elegendő tapasztalata ezen tisztítási technológiával kapcsolatban, eltarthat egy darabig, amíg megszokja ezt a specifikus bizsergést. A felhasználók többsége azonban megerősíti, hogy ezt a tény gyorsan megszokta, a tisztítás ezután neki teljesen természetessé vált.
- Ne gyakoroljon a fogakra túl nagy nyomást.
- A kefét akkor is használhatja, ha fix fogszabályozót használ, fazettája, fogászati koronája stb. van. Meg kell azonban jegyezni, hogy ha a kefét a fogszabályozóra használja, akkor a kefe sortái gyorsabban elhasználódnak.
- 3 hónapi használat után javasoljuk kicserélni a kefét (**B**) egy újra. Cserélje gyakrabban a kefét, ha annál jelentős kopást vagy sérülést észlel.

### A nyomógombok bekapcsolása / átkapcsolása az **A1** üzemmódban

A nyomógomb első megnyomásával a kefe bekapcsol a **C** üzemmódba. Ha a nyomógombot 3 másodpercen belül ismét megnyomja, akkor a kefe az **S** üzemmódba kapcsol át. További megnyomásával, ismét 3 másodpercen belül, beáll az **W** üzemmód, stb. További megnyomásakor a kefe kikapcsol. A kefe akkor is kikapcsol, ha megnyomja az (**A1**) nyomógombot a **C/S/W/M/P** üzemmódban, annak aktiválását követő 5 másodperc leteltével.

### Tisztítási üzemmódok:

<b>1</b>	mode <b>CLEAN</b>	standard, intenzív üzemmód egészséges fogak általános tisztítására
<b>2</b>	mode <b>SOFT</b>	takarékos üzemmód érzékeny fogaknál vagy egy érzékeny szájrészesetén, annak használatát javasoljuk fokozott fogérzékenységnél, exponált koronáknál, periodontitis esetén, implantátumoknál és más fogpótlások esetén
<b>3</b>	mode <b>WHITEN</b>	fogtisztítás polírozással és fogfehérítéssel
<b>4</b>	mode <b>MASSAGE</b>	pulzáló üzemmód, a fogínyek gyengéd masszírozásával
<b>5</b>	mode <b>POLISH</b>	polírozó az alkalmi, vagy rendszeres használatához

A kiválasztott üzemmód aktiválását annak jelzőlámpája kigyulladásával jelzi (**A2**).

## IV. TISZTÍTÁS ÉS KARBANTARTÁS (5. ÁBRA)

**A töltőberendezés (C) karbantartása előtt azt válassza le az el. hálózatról. A kefe (B) maximális higiénája betartása érdekében azt minden használata után tisztítsa ki!** A kefe fejét (B1) és a kefe testét (A) folyó víz alatt öblítse le, majd a kefe fejét egy nedves ruhával törölje meg. Nedves ruhát használjon továbbá a töltőberendezésre és annak csatlakozókábelére is. A kefe testét (A), sem a töltőberendezést (C) soha ne merítse vízbe. A tisztításhoz ne használjon mosogatógépet sem. Ismételt használat előtt hagyja a kefe testét (A) és a töltőberendezést (C) annak csatlakozó kábelével együtt alaposan kiszáradni. A készüléket valamennyi tartozékával együtt tárolja száraz, pormentes és biztonságos helyen, gyermekek és nem önálló személyek elől elzárva.

## V. ÖKOLÓGIA



Amennyiben a méretek lehetővé teszik, a készülék valamennyi darabján fel van tüntetve a csomagolóanyagok, komponensek és tartozékok gyártására használt anyagok jelei, továbbá azok újrahasznosítására vonatkozó jelzések. A terméken vagy annak kísérő dokumentációjában feltüntetett jelzések azt jelentik, hogy az elektromos és elektronikus termékeket nem szabad a kommunális hulladékokkal együtt ártalmatlanítani. A helyes likvidálás céljából adja le azokat az arra kijelölt hulladékgyűjtő helyeken, ahol azokat ingyenesen veszik át. A termékek helyes ártalmatlanításával értékes természeti forrásokat segít megőrizni és megelőzi azok nem megfelelő ártalmatlanításból következő potenciálisan negatív hatásait a környezetre és az emberi egészségre. Ezen hulladék anyagok helytelen ártalmatlanítása néhány ország előírásai szerint pénzbírsággal is járhat. Ez a készülék hosszú élettartamú Li-ion akkumulátorral működik. Környezetvédelmi szempontból szükségesnek tartjuk a készülék élettartama végén abból megfelelő módon eltávolítani a kimerült akkumulátort és az arra létesített gyűjtőhálózat útján úgy a készüléket, mint az akkumulátort biztonságos módon ártalmatlanítani kell. További részleteket kérjen a helyi önkormányzattól vagy a legközelebbi hulladékgyűjtő helyen.

### **Az akkumulátor kivétele a készülékből**

A készülékből az akkumulátort csak annak teljes kimerülése után vegye ki. Az akkumulátor eltávolítása menete a 6. ábra látható:

1. Csavarhúzó segítségével vegye le a csavar burkolatát és azt lazítsa meg.

2. Fogja meg a kefe testét (A) fejjel lefelé, nyomja meg a töltési részt (lásd az ábra nyilait) és távolítsa el a két horgot, amelyek a kefetest (A) belső komponenseit tartják.
3. Egy csavarhúzó segítségével emelje ki az akkumulátort annak helyéről.

## VI. MŰSZAKI ADATOK

Feszültség (V)	a készülék típusának címkéjén látható
Súly (kg) kb.	0,12
A készülék érintésvédelmi osztálya	III./(adapter) II.
Termék méretei (mm):	247 x 27 x 27,5

**A technikai specifikációk és modell szerinti esetleges tartozékok változtatásának jogát a gyártó fenntartja! Illusztratív képek. A készülék elektromos részeibe való beavatkozást igénylő alkatrészcsereket kizárólag szakszerviz végezhet! A gyártói utasítások figyelmen kívül hagyása a garanciális javításra való jogosultság megszűnését vonja maga után!**

### A KÉSZÜLÉKEN, ANNAK CSOMAGOLÁSÁN VAGY ÚTMUTATÓJÁBAN TALÁLHATÓ FIGYELMEZTETÉSEK ÉS SZIMBÓLUMOK:

*HOUSEHOLD USE ONLY – Kizárólag háztartási használatra alkalmas. DO NOT IMMERSE IN WATER OR OTHER LIQUIDS – Ne merítse vízbe vagy más folyadékba.*



*TO AVOID DANGER OF SUFFOCATION, KEEP THIS PLASTIC BAG AWAY FROM BABIES AND CHILDREN. DO NOT USE THIS*

*BAG IN CRIBS, BEDS, CARRIAGES OR PLAYPENS. THIS BAG IS NOT A TOY. – Fulladásveszély. Tartsa a PE zacskót gyermekektől elzárt helyen. A zacskó nem játékszer. Ne használja ezt a zacskót bölcsőkben, kiságyakban, babakocsikban, vagy gyerek járókákban.*

Az  szimbólum FIGYELMEZTETÉST jelent.



- Olvassa el a használati utasítást



- Leválasztható töltő egység

eta 2709

SONETIC

## INSTRUKCJA OBSŁUGI

Szanowny Kliencie, dziękujemy za zakup naszego produktu. Przed uruchomieniem urządzenia, uważnie przeczytaj instrukcję obsługi i wraz gwarancją, paragonem i, jeśli to możliwe, z opakowaniem i wewnętrzną zawartością schowaj na bezpieczne miejsce.

**I. OGÓLNE INSTRUKCJE BEZPIECZEŃSTWA**

- Wskazówki zawarte w instrukcji obsługi należy przekazać innemu użytkownikowi urządzenia.
- Sprawdzić, czy dane na tabliczce znamionowej odpowiadają napięciu w gniazdku elektrycznym (100 - 240 V). Podstawa ładująca musi być podłączona do gniazdka elektrycznego instalacji elektrycznej, która spełnia odpowiednie normy.
- Produkt nie jest przeznaczony do użytku przez dzieci w wieku poniżej 3 lat. Dzieci w wieku od 3 do 14 lat oraz osoby z zaburzeniami zdolności fizycznej, czuciowej lub psychicznej mogą używać szczoteczki, jeśli są nadzorowane lub zostały pouczone o używaniu urządzenia w sposób bezpieczny i zrozumiały potencjalne zagrożenia. Dzieci nie powinny bawić się urządzeniem. Czyszczenie i konserwacja wykonywane przez użytkownika, nie mogą być wykonywane przez dzieci, chyba że mają więcej niż 8 lat i są pod nadzorem. Dzieci poniżej 8 lat muszą przebywać z dala od urządzenia i podstawy ładującej.
- Jeżeli podstawa ładująca lub przewód zasilający są uszkodzone, muszą zostać wymienione przez producenta, serwisanta lub inną wykwalifikowaną osobę w celu uniknięcia niebezpiecznych sytuacji.
- Nigdy nie korzystać z urządzenia, jeżeli jest uszkodzona podstawa ładująca, jej przewód lub wtyczka, jeśli nie działa prawidłowo, spadło na ziemię i jest uszkodzone lub podstawa ładująca spadła do wody.

W takich przypadkach odnieść urządzenie do autoryzowanego serwisu w celu sprawdzenia jego bezpieczeństwa i prawidłowego działania.

- Zawsze należy odłączyć podstawę ładującą od sieci elektrycznej przed montażem, demontażem lub czyszczeniem.
- Podłączona podstawa ładująca nie może być używana w miejscach, gdzie może spaść do wanny, umywalki lub basenu. Jeśli wpadnie do wody, nie wyciągnąć! Najpierw należy odłączyć od prądu, a potem wyjąć. W takich przypadkach oddać urządzenie do autoryzowanego serwisu w celu sprawdzenia jego bezpieczeństwa i prawidłowego działania.
- Urządzenie nie ma własnego źródła ładowania, jest zaprojektowane do ładowania tylko ze źródła USB (zasilacz wyjściem USB, z napięciem wyjściowym 5,0 V i prądem wyjściowym, co najmniej 600 mA), przedpodłączeniem należy zapoznać się z instrukcjami producenta tych źródeł ładowania.
- Jeśli urządzenie jest używane w łazience, po użyciu musi być odłączone od sieci przez wyciągnięcie wtyczki z gniazdka. Urządzenie znajdujące się w pobliżu wody stanowi zagrożenie, nawet wtedy, gdy jest wyłączone.
- Aby zapewnić dodatkową ochronę, zalecamy zainstalowanie do obwodu zasilającego łazienki wyłącznik różnicowoprądowy (RCD) o znamionowym prądzie zadziałania nieprzekraczającym 30 mA. Skonsultować się z technikiem rewizyjnym lub elektrykiem.
- Urządzenie musi być zasilane tylko bezpiecznym małym napięciem odpowiadającym oznaczeniu urządzenia.
- Urządzenie jest przeznaczone do indywidualnego użytku w domu do osobistej pielęgnacji jamy ustnej!

Nie jest przeznaczone do użytku komercyjnego, dla wielu pacjentów w przychodniach dentystów i innych placówkach medycznych!

- Podstawa ładująca dostarczana z urządzeniem jest przeznaczona tylko do tego urządzenia, nie należy jej używać do innych celów. Jednocześnie do tego urządzenia, należy stosować wyłącznie dostarczoną podstawę ładującą, do ładowania nie należy używać innego rodzaju podstawy (np. z innego urządzenia).
- Nie należy stosować na wolnym powietrzu lub w środowisku, w którym stosuje się środki w aerozolu (np. **spray**) lub gdzie jest stosowany tlen.
- **Podstawy ładującej nie stosować podczas kąpieli.**
- **Pojemność akumulatora produktu stopniowo maleje. Zmniejszenie pojemności akumulatora występuje podczas normalnego użytkowania urządzenia i jest uważane za zużycie urządzenia. Zmniejszenie pojemności akumulatora nie stanowi wady urządzenia.**
- Przewodu zasilającego podstawy nie zasuwać do gniazdka elektrycznego i nie wyciągnąć z gniazdka mokrymi rękami!
- **Podstawy ładującej nigdy nie zanurzać w wodzie lub innej cieczy (nawet częściowo) i nie myć pod bieżącą wodą!**
- Urządzenia lub akcesoriów nie należy wkładać do żadnych otworów ciała tylko do ust.
- Urządzenie nie jest przeznaczone do pielęgnacji zębów zwierząt.
- Podstawę ładującą używać tylko w położeniu poziomym, w miejscach, gdzie nie ma ryzyka jej przewrócenia, z dala od źródeł ciepła (np. grzejniki, piec, kominek, ogrzewanie).
- Po użyciu akcesoriów zawsze należy je oczyścić. Nieprzestrzeganie tej zasady może doprowadzić do pogorszenia stanu zdrowia, ze względu na wspieranie rozwoju pleśni i bakterii, jeśli nie przeprowadzono dezynfekcji.
- **Nie należy pozostawiać urządzenia bez nadzoru!**
- Naładowanie akumulatora wykonywać w normalnej temperaturze pokojowej. Nie wystawiać akumulatora na działanie temperatur wyższych niż 50 °C. Zapobiegiesz tak uszkodzeniu.
- To urządzenie zawiera baterie, których nie można wymienić. Akumulator jest wyjmowany tylko wtedy, gdy urządzenie ma być zlikwidowane (patrz rozdz. **V. EKOLOGIA**).
- Należy chronić urządzenie przed kurzem, chemikaliami, potrzebami toaletowymi, kosmetykami w płynie, dużymi zmianami temperatury i przed bezpośrednim promieniowaniem słonecznym.
- Nie należy podejmować prób samodzielnej naprawy urządzenia.

- **UWAGI:** Nie używaj urządzenia wraz z programem, włącznikiem czasowym lub jakąkolwiek inną częścią, która włącza urządzenie automatycznie.

## **SPECJALNE INSTRUKCJE BEZPIECZEŃSTWA**

- Jeśli podczas czyszczenia silnie czujesz dyskomfort lub ból w jamie ustnej, należy zaprzestać korzystania z urządzenia i skontaktować się ze stomatologiem. Skontaktuj się z nim również w przypadku jakichkolwiek wątpliwości związanych z użytkowaniem tego urządzenia w swoim indywidualnym przypadku.
- Jeśli Twoja pasta do zębów zawiera nadtlenek, sodę albo inny wodorowęglan (często występujący w pastach do wybielania), po użyciu dokładnie oczyścić szczoteczkę i rączkę w celu uniknięcia uszkodzenia urządzenia.
- Nie używać urządzenia w przypadku dzieci, niekompetentnych osób lub osób, które nie są w stanie wyrazić swoich uczuć.
- **Jeśli niedawno użytkownik przeszedł operację zębów lub dziąseł, miał długotrwałe problemy z zębami i przeszedł rozległą operację w ciągu ostatnich 2 miesięcy, lub jeśli podejrzewa problemy dentystycznego charakteru (plomby, korony itp.), przed użyciem urządzenia należy skonsultować się ze swoim stomatologiem.**
- **Jeśli pojawiłyby się jakieś problemy zdrowotne (np. znaczące krwawienie lub krwawienie nie zatrzymało się nawet po 2 tygodniach stosowania), zaprzestać korzystania z urządzenia i skontaktować się z lekarzem.**
- Urządzenie spełnia normy bezpieczeństwa dla urządzeń elektromagnetycznych. Jednakże, jeśli używasz jednego z następujących urządzeń: rozrusznika serca, elektrokardiografu lub innego urządzenia medycznego wszczepianego w ciało, przed użyciem skonsultuj się z lekarzem lub producentem wszczepionego urządzenia.
- Ze względów higienicznych nie używać jednej szczotki dla większej liczby osób lub z innymi ludźmi. Może to prowadzić do przeniesienia zakażenia lub zapalenia w jamie ustnej.
- Przewód zasilający podstawy nie może zostać uszkodzony przez ostre lub gorące przedmioty, otwarty ogień, nie należy zanurzać w wodzie lub przeginać na ostrych krawędziach. Nie może również zwiisać nad krawędzią powierzchni roboczej, gdzie mogą dosięgnąć dzieci.
- W przypadku użycia przedłużacza należy sprawdzić czy nie jest uszkodzony i czy jest zgodny z aktualnymi normami.
- Regularnie sprawdzać stan przewodu zasilającego podstawy ładującej.

- Używać urządzenia wyłącznie z oryginalnymi akcesoriami przeznaczonymi do tego typu. Nie używać uszkodzonych / zdeformowanych końcówek.
- To urządzenie wraz z akcesoriami używać jedynie do celów, do których jest przeznaczone, jak opisano w niniejszej instrukcji. Urządzenie jest przeznaczone do czyszczenia zębów, dziąseł i języka. Nigdy nie używać urządzenia do innych celów.
- **UWAGA:** Istnieje ryzyko poważnego urazu w przypadku nieprawidłowego użycia urządzenia (niezgodnie z instrukcją).
- Wszystkie teksty w innych językach, a także obrazki na opakowaniu lub produkcie są przetłumaczone i wyjaśnione na końcu odpowiedniej mutacji językowej.
- Producent nie ponosi odpowiedzialności za szkody spowodowane przez niewłaściwe traktowanie urządzenia (np. **poranienia itp.**) i nie ponosi odpowiedzialności za gwarancje dotyczące urządzenia w przypadku nieprzestrzegania wyżej opisanych zasad bezpieczeństwa.

## II. OPIS ELEMENTÓW STERUJĄCYCH (RYS.1)

### A – Korpus szczoteczki (2 szt. w opakowaniu)

- A1 – przycisk wł. / wył. + przełączenie trybu (POWER; ON / OFF)
- A2 – wskaźnik trybu aktywnego
- A3 – lampka kontrolna akumulatora

### B – Szczoteczka (4 szt. w opakowaniu)

- B1 – końcówka szczoteczki
- B2 – kolorowy pierścień do rozróżniania użytkowników

### C – Stacja ładująca (2 szt. w opakowaniu)

- C1 – przewód zasilający USB: podłączyć do portu USB w ładowarki AC lub mobilny bank energii.

**Uwaga:** Szczoteczki zamienne (**B**) można nabyć pod numerem zamówienia ETA070790100; ETA070790200; ETA 070790300, ETA 070790400, ETA070790500 i ETA070790600

## III. INSTRUKCJA OBSŁUGI

Usunąć opakowanie i wyjąć urządzenie oraz jego akcesoria. Przed pierwszym użyciem przemyć części, które stykają się z jamą ustną w czystej ciepłej wodzie użytkowej.

### ŁADOWANIE SZCZOTECZKI (rys. 2).

Urządzenie jest wyposażone w bezstykowy (indukcyjny), system ładowania, który pracuje na zasadzie przekazywania energii przez pole elektromagnetyczne.

Dlatego też nie jest konieczne bezpośrednie połączenie z przewodem zasilającym, przy czym ładowanie jest wygodne, a ze względu na zwiększoną izolację (IPX7) również bezpieczniejsze.

Upewnić się, że urządzenie jest wyłączone. Najpierw należy podłączyć kabel **C1** (z końcówką USB) stację ładującą do zgodnej z wymaganymi parametrami ładowarki sieciowej lub do mobilny bank energii a potem korpus szczoteczki (**A**) postawić na cylindryczny występ w stacji ładującej (**C**). Ładowanie jest sygnalizowane migotaniem lampki kontrolnej (**A3**) i stopniowym rozjaśnianiem się wskaźnika (**A2**). Po naładowaniu akumulatora lampka kontrolna (**A3**) zgaśnie a świeci wskaźnik (**A2**). Odłączyć zasilacz z gniazdka elektrycznego, a dopiero potem odłączyć USB złącze z urządzenia. Do pełnego naładowania akumulatora potrzeba pozostawić urządzenie w ładowarce około 12 godzin. W zależności od sposobu czyszczenia tzn. użycia trybu czyszczenia, w pełni naładowany akumulator zapewnia czas pracy około 2-3,5 godziny, co podczas używania 2x dziennie przez 2 minuty wynosi około 1-2 miesiące.

**Uwaga: Mimo że szczoteczkę ładować można aż po jej rozładowaniu, w celu zapewnienia optymalnej trwałości akumulatora, zalecamy ładowanie w regularnych odstępach czasu (np. po 2-3 tygodniach używania).**

#### Ostrzeżenie

- Podczas pracy lampka kontrolna (**A3**) nie świeci, gdy akumulator jest rozładowany i wymaga ponownego naładowania, zacznie migać (6x).
- Podczas pierwszego ładowania lub, jeżeli urządzenie nie było naładowane ponad trzy miesiące, urządzenie musi być ładowane przez 12 godziny.
- Stacja ładująca służy również, jako stojak, na którym można postawić szczoteczkę po użyciu. Nie należy jednak podłączać do gniazdka, jeśli nie chcesz ładować szczoteczki. Nie należy pozostawiać stacji ładującej, podłączonej do sieci elektrycznej stale!
- Podczas ładowania urządzenie jest lekko ciepłe, ale jest to normalne, nie jest to usterka.
- Czas pracy jest określony tylko w przybliżeniu. W zależności od stanu akumulatora, temperatury otoczenia, czasu użytkowania, sposobu ładowania itd.
- Do zasilania urządzenia nie używać portów USB na innych urządzeniach (np. komputer, laptop, tablet, telefon komórkowy, itp.). Te urządzenia nie muszą być skonstruowane na pobór prądu urządzenia i mogłyby dojść do ich uszkodzenia.

## UŻYCIE

Przed użyciem należy przez proste nasunięcie końcówki szczoteczki (**B1**) połączyć ją z korpusem szczoteczki (**A**), (patrz rys. 1). Pomiędzy korpusem szczoteczki (**A**) i kolorowym pierścieniem (**B2**) pozostaje mała szczelina, co nie jest wadą. Aby zdjąć końcówkę szczoteczki, postępuj odwrotnie. Nie należy włączać urządzenia, gdy nie jest zamontowana końcówka szczoteczki do zębów!

Namoczyć szczoteczkę i nałożyć na nią niewielką ilość pasty do zębów. Następnie przyłożyć szczoteczkę do zębów pod niewielkim kątem w stosunku do dziąseł (patrz rys. 3) i włączyć dowolny tryb, naciskając przycisk włączenia / przełączenia trybu (**A1**). Lekko naciskając powoli przesuwając szczoteczkę wzdłuż zębów i z powrotem, aby nie ominąć żadnej części lub zęba. Każdy ząb czyścić ok. 2-3 sekundy.

Czas pracy szczoteczki jest ograniczony do 2 minut, co jest czas czyszczenia, polecany przez ekspertów. Jeśli chcesz kontynuować czyszczenie, wystarczy włączyć szczoteczkę ponownie. Czyszczenie każdej części jamy ustnej (kwadranty) powinno trwać w przybliżeniu 30 sekund (rys. 4); po upływie tego czasu na zmianę kwadrantu zwróci uwagę krótka przerwa w pracy szczoteczki.

Po zakończeniu czasu pracy zaświeci się odpowiednia liczba wskaźnika sygnalizujących stan naładowania akumulatora (np. pięć wskaźnika = pełne naładowanie).

### Uwagi

- Jeśli jest to Twoja pierwsza soniczna szczoteczka do zębów i nie masz doświadczenia z taką technologią oczyszczania, może trochę potrwać, zanim przyzwyczaisz się do specyficznych drgań. Wielu użytkowników jednak dodaje, że po kilkakrotnym użyciu szybko przyzwyczało się do czyszczenia i czyszczenie stało się zupełnie naturalne.
- Nie naciskać na zęby zbyt mocno.
- Szczoteczka może być również używana, jeśli masz stały aparat ortodontyczny, licówki, koronki itd. Należy jednak pamiętać, że w przypadku stosowania na aparat ortodontyczny włosie szczoteczki zużywa się szybciej.
- Po 3 miesiącach użytkowania, zalecamy wymienić szczoteczkę (**B**) na nową. Wymień szczoteczkę szybciej, jeśli zauważysz znaczne zużycie lub uszkodzenie.

### Sterowanie przyciskiem włączenia/przełączenia trybu A1

Pierwsze naciśnięcie przycisku włączy szczoteczkę w trybie **C**. Jeżeli w ciągu 5 sekund naciśniesz znowu przycisk, spowoduje to przełączenie do trybu szczoteczki **S**. Ponowne naciśnięcie w ciągu 5 sekund spowoduje przełączenie do trybu **W**, itp.

Następne naciśnięcie spowoduje wyłączenie szczoteczki. Szczoteczka również włącza się po naciśnięciu przycisku (A1) i w trybie C/S/W/M/P po upływie 3 sekund od jego aktywacji.

## Tryby czyszczenia

1	Tryb <b>CLEAN</b>	intensywny tryb standardowy do rutynowego czyszczenia zdrowych zębów
2	Tryb <b>SOFT</b>	delikatny tryb dla wrażliwych zębów lub części ust; zaleca się stosować przy podwyższonej wrażliwości zębów, odsłoniętych szyjkach zęba, paradontozie, implantatach dentystycznych i innych protezach
3	Tryb <b>WHITEN</b>	czyszczenie zębów z polerowaniem i wybielaniem.
4	Tryb <b>MASSAGE</b>	tryb pulsacyjny do delikatnego masażu dziąseł
5	Tryb <b>POLISH</b>	tryb wybielania – polerowanie, do użytku okazjonalnego lub codziennego

Aktywacja wybranego trybu jest wskazywana przez zaświecenie jego wskaźnika (A2).

## IV. CZYSZCZENIE I KONSERWACJA (RYS. 5)

**Przed konserwacją stacji ładującej (C), najpierw trzeba odłączyć ją od prądu. W celu utrzymania maksymalnej higieny szczoteczkę (B) po każdym użyciu należy wyczyścić!** Końcówkę szczoteczki (B1) i korpus szczoteczki (A) spłukać pod bieżącą wodą, a potem korpus szczoteczki otrzeć wilgotną ściereczką. Również użyć wilgotnej szmatki do stacji ładującej oraz kabla. Korpusu szczoteczki (A) ani stacji ładującej (C) nie zanurzać nigdy w wodzie. Do czyszczenia nigdy nie używać również zmywarki! Przed ponownym użyciem należy korpus szczoteczki (A) i stację ładującą (C) oraz kabel pozostawić do wyschnięcia.

Urządzenie wraz ze wszystkimi akcesoriami przechowywać w suchym wolnym od kurzu i bezpiecznym miejscu niedostępnym dla dzieci i osób nieodpowiedzialnych.

## V. EKOLOGIA



Jeżeli tylko pozwoliły na to rozmiary, na wszystkich elementach wydrukowano znaki materiałów zastosowanych do produkcji opakowań, komponentów i wyposażenia, jak również ich przetwarzania wtórnego.

Symbole umieszczone na produktach lub w załączonej dokumentacji oznaczają, że zastosowanych elementów elektrycznych lub elektronicznych nie można poddawać utylizacji wraz z odpadem komunalnym. Produkt należy odnieść do specjalnych punktów zbiorczych, w których będą przyjęte bez opłaty. Dzięki poprawnej utylizacji pomogą Państwo zachować cenne źródła i pomogą w profilaktyce ewentualnych negatywnych wpływów na środowisko naturalne i zdrowie ludzkie. Celem uzyskania innych, szczegółowych informacji dotyczących utylizacji należy zwrócić się do najbliższego urzędu lub punktu zbiorczego. Niewłaściwy sposób utylizacji urządzenia może podlegać karze – zgodnie z przepisami krajowymi i międzynarodowymi. Urządzenie jest wyposażone w akumulator Li-ion o długiej żywotności. W celu ochrony środowiska naturalnego jest konieczne po zakończeniu okresu użytkowania urządzenia, baterię usunąć w odpowiedni sposób i za pośrednictwem specjalnej sieci, urządzenie i akumulator bezpiecznie usunąć. Aby uzyskać więcej informacji skontaktuj się z lokalnego biura lub najbliższego punktu zbioru.

### Wymowanie akumulatora

Wyjąć akumulator z urządzenia tylko po jego pełnym rozładowaniu. Wymowanie akumulatora pokazano na rys. 6:

1. Za pomocą śrubokręta zdjąć osłonę śrub i poluzować pokrywę.
2. Chwycić korpus szczoteczki (A) górną stroną w dół, nacisnąć część ładującą (patrz strzałki na rys. 6), usunąć 2 haczyki trzymające wewnętrzne komponenty korpusu szczoteczki (A).
3. Za pomocą śrubokręta wyjąć akumulator z obudowy.

## VI. DANE TECHNICZNE

Napięcie (V) podano na tabliczce znamionowej urządzenia	
Waga ok. (kg)	0,12
Klasa izolacyjna (produkt) / (adapter)	III./II.
Wymiary produktu (mm)	247 x 27 x 27,5

**Zmiana specyfikacji technicznych i akcesoriów w zależności od modelu produktu jest zastrzeżona przez producenta. Wymiana elementów, które wymagają ingerencji do części elektrycznej urządzenia może wykonać wyłącznie specjalistyczny serwis! Nie dotrzymanie wskazówek producenta powoduje utratę prawa do napraw gwarancyjnych!**

**OSTRZEŻENIA I SYMBOLE UŻYTE NA URZĄDZENIACH, OPAKOWANIACH LUB W INSTRUKCJI: HOUSEHOLD USE ONLY – Tylko do zastosowania w gospodarstwie domowym.**

**DO NOT IMMERSE IN WATER OR OTHER LIQUIDS –  
Nie zanurzać do wody lub innych cieczy.**



**TO AVOID DANGER OF SUFFOCATION,  
KEEP THIS PLASTIC BAG AWAY FROM  
BABIES AND CHILDREN. DO NOT USE  
THIS BAG IN CRIBS, BEDS, CARRIAGES OR  
PLAYPENS. THIS BAG IS NOT A TOY. –**

**Niebezpieczeństwo uduszenia. Tego worka nie należy  
używać w kołyskach, łóżeczkach, wózkach lub kojcach  
dziecięcych. Torebkę z PE położyć w miejscu będącym  
poza zasięgiem dzieci. Torebka nie służy do zabawy!**

Symbol  oznacza OSTRZEŻENIE



- Zapoznaj się z instrukcją obsługi



- Zdejmowana jednostka zasilająca

**eta 2709****BEDIENUNGSANLEITUNG**

Sehr geehrter Kunde, wir danken Ihnen für den Kauf unseres Produktes. Bewahren Sie diese Anleitung gemeinsam mit dem Garantieschein, dem Kassenbeleg und nach Möglichkeit auch mit der Verpackung gut auf.

**I. SICHERHEITSHINWEISE UND WARNUNGEN**

- Betrachten Sie die Bedienungsanleitung als Bestandteil des Gerätes und leiten Sie Diese an jeden Benutzer des Gerätes weiter.
- Das Gerät darf nur an Wechselstrom mit 100 - 240 Volt angeschlossen werden.
- Dieses Produkt ist nicht für Kinder unter 3 Jahren bestimmt. Kinder im Alter von 3 bis 14 Jahren und Personen mit eingeschränkter körperlicher, sensorischer oder geistiger Leistungsfähigkeit können diese Zahnbürste verwenden, wenn sie unter Beaufsichtigung sind oder belehrt wurden, wie das Gerät auf sichere Weise zu verwenden ist und auf mögliche Gefahren hingewiesen wurden. Kinder dürfen nicht mit dem Gerät spielen. Die Reinigung und Wartung kann von Kindern über 8 Jahren unter Beaufsichtigung durchgeführt werden. Kinder unter 8 Jahren müssen von dem Gerät und seiner Anschlussleitung ferngehalten werden.
- Die Ladestation soll nur für den Ladevorgang an die Stromversorgung angeschlossen sein. Bei allen anderen Vorgängen wie z.B. Reinigung und Gebrauch ist die Ladestation vom Netz zu trennen.
- Wenn die Anschlussleitung dieses Gerätes beschädigt ist, muss sie durch den Hersteller, von dessen Servicewerkstatt oder einer ähnlich qualifizierten Person ersetzt werden, um Gefährdungen zu vermeiden.

- Verwenden Sie das Gerät niemals, wenn es eine beschädigte Ladestation oder Zuleitung oder Gabel hat, wenn es nicht richtig funktioniert, es fiel zu Boden oder die Ladestation fiel ins Wasser. In solchen Fällen bringen Sie das Gerät in eine autorisierte Servicewerkstatt, um dort seine Sicherheit und die Funktionalität zu überprüfen.
- Die angeschlossene Ladestation darf nicht an Orten verwendet werden, an denen sie ins Wasser fallen könnte (z.B. an Badewannen, Waschbecken oder einem Pool). Sollte das Gerät bzw. die Ladestation dennoch ins Wasser gefallen sein, ziehen Sie nichts heraus! Ziehen Sie zuerst den Stecker aus der Steckdose und entfernen Sie dann erst das Gerät aus dem Wasser. Bringen Sie das Gerät in solchen Fällen zu einem Fachservice.
- Das Gerät hat kein eigenes Netzteil, es wird lediglich von einer USB -Quelle (Netzteil mit USB-Anschluss) mit Ausgangsspannung von 5,0 V und mit Ausgangsstrom von minimal 600 mA aufgeladen. Achten Sie bitte vor Anschluss auf die Hinweise des Herstellers der Einspeisequellen.
- Wird das Gerät im Badezimmer aufgeladen, ist es notwendig, es nach dem Aufladen vom elektrischen Netz durch das Ausziehen aus der Steckdose/ dem Netzteil zu trennen, da es in der Nähe des Wassers eine Gefahr darstellt, und zwar auch wenn es ausgeschaltet ist.
- Installieren Sie zur Absicherung einen ergänzenden Schutz in die elektrische Verteilleitung des Bades. Z.B. einen Stromschutzschalter (RCD) mit einem Nennschaltstrom, der 30 mA nicht übersteigt. Fragen Sie einen Revisionstechniker oder eventuell einen Elektriker.

- Das Gerät ist nur für den persönlichen Gebrauch in der Mundhöhle in privaten Haushalten bestimmt! Es ist nicht für kommerzielle Zwecke, Zahnärzte oder andere Gesundheitseinrichtungen geeignet! Die Ladestation ist nur für dieses Gerät bestimmt, verwenden Sie sie nicht für andere Zwecke. Verwenden Sie zum Laden keine andere Ladestationen (z. B. von einem anderen Gerät).
- Verwenden Sie es nicht draußen oder in der Umgebung mit dem Aerosol (z. B. Sprays) oder mit Sauerstoff.
- Verwenden Sie die Ladestation nicht während des Badens.
- **Die Batteriekapazität des Produkts nimmt allmählich ab. Die Verringerung der Batteriekapazität erfolgt bei normalem Gebrauch des Geräts und wird als Abnutzung des Geräts betrachtet. Eine Verringerung der Batteriekapazität ist kein Gerätedefekt.**
- Stecken Sie den Stecker der Anschlussleitung nicht mit nassen Händen in die elektrische Steckdose und ziehen Sie ihn nicht an der Anschlussleitung aus der elektrischen Steckdose!
- **Tauchen Sie die Ladestation niemals in Wasser oder andere Flüssigkeiten (auch nicht teilweise) und nicht unter fließendem Wasser abwaschen!**
- Führen Sie das Gerät oder das Zubehör nicht in andere Körperöffnungen außer in die Mundhöhle ein.
- Setzen Sie das Gerät oder das Zubehör nicht in Körperöffnungen außer in die Mundhöhle ein.
- Verwenden Sie das Gerät nicht zur Behandlung von Tierzähnen.
- Verwenden Sie die Ladestation nur in horizontaler Position und fern von Wärmequellen (z.B. Ofen, Kamin, Wärmestrahler).
- Reinigen Sie das Zubehör immer nach Gebrauch.
- Lassen Sie das Gerät nicht ohne Aufsicht, wenn es eingeschaltet ist.
- Setzen Sie den Akkumulator niemals höheren Temperaturen als 50 °C und sehr niedrigen Temperaturen unter 10 °C aus. Laden Sie den Akkumulator nie bei direkter Sonneneinstrahlung oder in der Nähe von Wärmequellen.
- Dieses Gerät enthält Batterien, die nicht austauschbar sind. Nehmen Sie die Akkus nur heraus, wenn das Gerät entsorgt werden soll (siehe Absatz V. UMWELT). Die Nutzkapazität verringert sich in Abhängigkeit von der Verwendungsweise des Akkumulators.
- Beim Laden des Akkumulators wird das Gerät warm, was ein völlig normaler Zustand ist.
- Führen Sie das Laden des Akkumulators bei normaler Zimmertemperatur durch.

- Schützen Sie das Gerät gegenüber Staub, Feuchtigkeit, Chemikalien und großen Temperaturveränderungen.
- **ACHTUNG** – Das Gerät ist nicht für eine Benutzung bzw. Steuerung mittels eines externen Zeitschalters, einer Fernbedienung oder irgendeines anderen Bauteils bestimmt, das das Gerät automatisch ein- und ausschaltet. Da die Gefahr einer Brandentstehung existiert, wenn das Gerät abgedeckt oder falsch zum Zeitpunkt der Inbetriebnahme platziert wäre.
- Reparieren Sie das Gerät nicht selbst.

### **SPEZIELLE SICHERHEITSHINWEISE**

- Wenn Sie bei der Reinigung starke Beschwerden oder Schmerzen im MUNDRAUM empfinden, verwenden Sie das Gerät nicht mehr und wenden Sie sich an einen Zahnarzt. Wenn Ihre Zahnpasta Peroxid, Speisesoda oder anderes Bicarbonat enthält (oft bei Bleich-Zahnpaste), reinigen Sie die Bürste und den Griff nach dem Gebrauch gründlich.
- Verwenden Sie das Gerät nicht bei Kindern oder unmündigen Personen.
- Wenden Sie sich an Ihren behandelnden Zahnarzt, bevor Sie das Gerät verwenden, wenn Sie vor kurzer Zeit eine Zahn- oder Zahnfleischoperation hatten, in den letzten 2 Monaten langfristige Zahnprobleme hatten oder umfangreichen Behandlungen unterzogen wurden oder wenn Sie Zahnprobleme (unter Plomben, Kronen usw.) vermuten.
- Wenn gesundheitliche Probleme auftreten, verwenden Sie das Gerät nicht weiter und fragen Sie Ihren Arzt um Rat (z. B. starke Blutung).
- Das Gerät erfüllt die Sicherheitsnormen für elektromagnetische Geräte. Wenn Sie jedoch eines der folgenden Geräte verwenden: Schrittmacher, Elektrokardiograph oder ein anderes medizinisches Gerät, das im Körper implantiert ist, fragen Sie vor der Verwendung Ihren Arzt oder den Hersteller des implantierten Geräts.
- Verwenden Sie aus Hygienegründen 1 Bürste für nicht mehr als eine Person. Infektionen oder Entzündungen in der Mundhöhle können auftreten.
- Die Anschlussleitung des Gerätes darf nicht durch scharfe oder heiße Gegenstände, offenes Feuer beschädigt sein, sie darf nicht in Wasser getaucht und auch nicht über scharfe Kanten gebogen werden.
- Bei der begründeten Notwendigkeit der Verwendung einer Verlängerungsleitung ist es nötig, dass sie nicht beschädigt ist und gültigen Normen entspricht.
- Kontrollieren Sie regelmäßig den Zustand der Anschlussleitung des Gerätes.

- Damit die Sicherheit und die richtige Funktion des Gerätes gesichert sind, verwenden Sie nur originale Ersatzteile und durch den Hersteller genehmigtes Zubehör.
- Verwenden Sie dieses Gerät einschließlich dessen Zubehör nur zu dem Zweck, für den sie bestimmt sind und wie es in dieser Anleitung beschrieben ist. Verwenden Sie das Gerät niemals für einen anderen Zweck.
- Der Hersteller haftet nicht für Schäden, die durch falschen Gebrauch des Geräts und/oder Zubehörs verursacht werden (z.B. Verletzung, u.ä.). Im Fall der Nichteinhaltung der obig angeführten Sicherheitshinweise erlischt die Garantie.

## II. BESCHREIBUNG DER BEDIENELEMENTE

### A – BÜRSTENKÖRPER (2x)

- A1 – Taste Ein/Aus + Umschaltung des Programms (POWER; ON/OFF)
- A2 – Aktivitätsanzeige
- A3 – Ladekontrollleuchte

### B – Bürstenkopf (4x)

- B1 – Bürstenkopf
- B2 – Farbring

### C – Ladeständer (2x)

- C1 – Anschlussleitung USB: An dieses USB Kabel können Sie Quelle mit USB anschließen (z.B. Netzadapter für Wechselstrom, el. Reservequelle usw.).

**Hinweise:** Ersatzköpfe käuflich erwerbbar ETA070790100; ETA070790200; ETA070790300, ETA070790400, ETA070790500 und ETA070790600.

## III. INBETRIEBNAHME

Entfernen Sie sämtliches Verpackungsmaterial, nehmen das Gerät sowie das Zubehör heraus. Waschen Sie vor dem ersten Gebrauch die Teile, die in Berührung mit der Mundhöhle kommen, in sauberem warmem Trinkwasser ab.

### LADEN DES AKKUMULATORS (Abb. 2)

Dieses Gerät ist mit einem kontaktlosen Ladesystem ausgestattet, das nach dem Prinzip der Energieübertragung durch das elektromagnetische Feld arbeitet. Daher ist keine direkte Verbindung zum Netzkabel erforderlich, Laden ist einfacher und dank Isolation (IPX7) sicherer.

Vergewissern Sie sich, dass die Bürste ausgeschaltet ist. Verbinden Sie zuerst die Ladestation mit dem Stromnetz (Sie das Anschlussleitung USB (**C1**) an die Quelle z.B. eines kompatiblen Netzadapters für Wechselstrom oder an el. Reservequelle an) und setzen Sie dann den Bürstenkörper (**A**) auf den walzenförmigen Vorsprung in die Ladestation (**C**).

Das Aufladen wird durch das Blinken der Kontrollleuchte (**A3**) und das Aufleuchten der Anzeige (**A2**) signalisiert. Sobald der Akku vollständig geladen ist, erlischt die Kontrollleuchte (**A3**) und die Anzeige (**A2**) leuchtet auf. Um den Akku vollständig aufzuladen, muss das Gerät ca. 12 Stunden aufgeladen werden. Bei einer Verwendung von 2x pro Tag und 2 Minuten hält der Akku ca. 1-2 Monate.

**Hinweis: Sie können die Zahnbürste zwar nach dem vollständigen Entladen wieder aufladen, es wird jedoch empfohlen, sie in regelmäßigen Abständen aufzuladen, um die optimale Lebensdauer der Batterie zu gewährleisten (z.B. nach 2-3 Wochen).**

#### Hinweise

- Die Ladekontrollleuchte **A3** leuchtet auch (6x), wenn der Akku vollständig aufgeladen ist.
- Beim ersten Laden oder wenn das Gerät länger als 3 Monate nicht aufgeladen wurde, muss das Gerät 12 Stunden lang aufgeladen werden.
- Die Ladestation dient auch als Ständer, auf den Sie nach Gebrauch eine Bürste stellen können. Stecken Sie sie jedoch nicht in die Steckdose, wenn Sie die Bürste nicht laden möchten. Die Ladestation lassen Sie nicht dauerhaft an der Stromversorgung angeschlossen!
- Das Gerät erwärmt sich während des Ladens leicht, das ist aber normal und kein Mangel.
- Die Betriebszeit ist nur Orientierungszeit und hängt vom Zustand des Akkus, der Umgebungstemperatur, dem Akku-Alter der Lademethode usw. ab.
- Zum Laden des Geräts verwenden Sie keine USB-Ports an anderen Geräten (z. B. PC, Notebook, Tablet, Handy usw.). Diese Geräte müssen nicht für den Stromverbrauch des Geräts ausgelegt sein und können beschädigt werden.

#### GEBRAUCH

Verbinden Sie die Bürste **B** vor dem Gebrauch mit dem Bürstenkörper **A** (siehe Bild 1). Zwischen dem Bürstenkörper **A** und dem Farbring **B2** bleibt eine kleine Lücke, das ist kein Mangel. Gehen Sie in umgekehrter Reihenfolge vor, um die Bürste zu entfernen. Schalten Sie das Gerät nicht ein, wenn keine Bürste aufgesetzt ist!

Befeuchten Sie die Bürste und tragen Sie eine kleine Menge Zahnpasta auf. Dann legen Sie die Bürste auf die Zähne in einem leichten Winkel zum Zahnfleisch (siehe Bild 3) und schalten Sie ein beliebiges Programm mit der Taste **A1** ein.

Mit leichten Druck bewegen Sie die Bürste langsam an den Zähnen hin und her. Für jeden Zahn verwenden Sie ca. 2-3 Sekunden.

Der Betrieb ist auf 2 Minuten begrenzt, der von Experten empfohlen ist. Wenn Sie mit der Reinigung fortfahren möchten, schalten Sie einfach die Bürste wieder ein. Das Reinigen jedes Teils Ihres Mundes sollte ungefähr 30 Sekunden (siehe Bild 4) dauern; eine kurze Unterbrechung des Betriebs signalisiert Ihnen der 30 Sekunden Intervall.

Nach dem Ende des Ladevorgangs leuchtet die entsprechende Anzahl von Kontrollleuchten **A2** auf, die den Ladestand der Batterie anzeigen (zum Beispiel fünf Kontrollleuchten = vollständig aufgeladen).

### Bemerkungen

- Wenn das Ihre erste Schallzahnbürste ist und Sie keine Erfahrung mit dieser Reinigungstechnologie haben, kann es einige Zeit dauern, sich an bestimmte Vibrationen (Kribbeln) zu gewöhnen.
- Die meisten Benutzer melden jedoch zurück, dass sie sich schnell an das neue Erlebnis der Zahnhygiene gewöhnt haben.
- Üben Sie keinen großen Druck auf die Zähne aus.
- Die Bürste können Sie auch verwenden, wenn Sie eine festsitzende Zahnspange, Implantate, Kronen usw. haben. Bei der Verwendung von Zahnspangen wird die Bürste schneller abgenutzt.
- Nach 3 Monaten empfehlen wir, die Bürste **B** durch eine Neue zu ersetzen. Ersetzen Sie die Bürste früher, wenn Sie eine erhebliche Abnutzung oder Beschädigung vorfinden.

### Bedienung der Taste Ein/Aus des Programms A1

Erstes Drücken der Taste schaltet die Bürste in Programm **C** ein. Wenn Sie die Taste innerhalb von 3 Sekunden erneut drücken, wechselt die Bürste in Programm **S**. Drücken Sie innerhalb von 3 Sekunden erneut, um in das Programm **W (M/P)** zu wechseln, usw. Mit dem nächsten Druck schalten Sie die Bürste aus.

### Reinigungsprogramme:

<b>1</b>	<b>Programm CLEAN</b>	Standard-Programm für eine normale Zahnreinigung
<b>2</b>	<b>Programm SOFT</b>	Schonendes Programm für empfindliche Zähne oder Mundteile; wir empfehlen bei erhöhter Zahnempfindlichkeit, freiliegenden Zahnhälsen, Parodontosen, Implantaten und anderem Zahnersatz benutzen

<b>3</b>	Programm <b>WHITEN</b>	Bürsten Polieren und Aufhellen und intensivere Reinigung
<b>4</b>	Programm <b>MASSAGE</b>	Pulsierendes Programm für schonende Massage von Zahnfleisch
<b>5</b>	Programm <b>POLISH</b>	Poliert die Zähne und verleiht ihnen einen natürlichen Glanz

Die Aktivierung des ausgewählten Programmes wird durch das Aufleuchten der Kontrollleuchte angezeigt **A2**.

## IV. WARTUNG (Abb. 5)

**Trennen Sie die Ladestation C vor der Wartung vom Netz. Reinigen Sie die Bürste B nach jedem Gebrauch, um maximale Hygiene zu gewährleisten!** Spülen Sie den Bürstenkopf **B1** und den Bürstenkörper **A** unter fließendem Wasser, dann wischen Sie den Bürstenkörper mit einem feuchten Tuch ab. Mit einem feuchten Tuch wischen Sie auch die Ladestation und ihr Kabel ab. Tauchen Sie den Bürstenkörper **A** oder die Ladestation **C** niemals ins Wasser. Zur Reinigung verwenden Sie keine Spülmaschine und keine Temperaturen höher als 65 °C! Lassen Sie den Bürstenkörper **A** und die Ladestation **C** vor der Wiederverwendung gründlich trocknen. Lagern Sie das Gerät einschließlich sämtlichen Zubehörs ordentlich gereinigt an einem trockenen, staubfreien und sicheren Ort, außerhalb der Reichweite von Kindern und unbefugten Personen.

## V. UMWELTSCHUTZ



Sofern es die Maße zuließen, sind alle Teile des Gerätes, die Verpackung, Komponenten und das Zubehör mit dem verwendeten Material sowie auch deren Recycling gekennzeichnet. Die am Produkt oder in der Begleitdokumentation aufgeführten Symbole bedeuten, dass die verwendeten elektrischen bzw. elektronischen Produkte nicht zusammen mit kommunalem Abfall entsorgt werden dürfen. Geben Sie ihn für eine richtige Entsorgung in dafür bestimmten Wertstoffsammelstellen ab, wo er kostenlos entgegengenommen wird. Durch eine richtige Entsorgung dieser Produkte tragen Sie dazu bei, wertvolle Rohstoffe zu erhalten und vorbeugend negative Auswirkungen auf die Umwelt und die menschliche Gesundheit zu vermeiden, was die Folgen einer falschen Entsorgung von Abfällen sein könnten.

Zum Schutz der Umwelt ist erforderlich, nach Ablauf der Lebensdauer des Geräts den leeren Akkumulator auszubauen und auf geeignete Art und Weise mithilfe der dafür bestimmten speziellen Altstoffhandelsnetze, den Akkumulator sowie das Gerät sicher zu entsorgen. Fordern Sie weitere Einzelheiten von Ihrer örtlichen Behörde bzw. von der nächstliegenden Wertstoffsammelstelle an. Bei einer falschen Entsorgung dieser Art von Abfall können im Einklang mit den nationalen Vorschriften Geldstrafen verhängt werden. Entsorgen Sie die Batterie niemals durch Verbrennung!

### **Entnahme des Akkumulators**

Die Akkumulatoren beinhalten Stoffe, welche die Umwelt verschmutzen können. Entnehmen Sie die Akkumulatoren aus dem Gerät nur nach vollständigem Entleeren. Gehen Sie bei der Demontage des Gerätes und der Entnahme der Akkumulatoren nach den in der Abb. 6:

1. Mit dem Schraubenzieher entfernen Sie die Schraubenabdeckung und lockern sie.
2. Ergreifen Sie den Körper der Bürste A mit der Oberseite nach unten, drücken Sie das Ladeteil (siehe Pfeile im Bild) und entnehmen die 2 Häkchen, die die inneren Komponenten halten.
3. Mit dem Schraubenzieher Entnehmen Sie nachfolgend die Akkumulatoren.

## **VI. TECHNISCHE DATEN**

Spannung (V) angegeben auf dem Typenschild des Gerätes

Gewicht (kg) 0,12 kg

Gerät der Schutzklasse / Ladestände III./II:

Abmessungen (ca. Länge x Tiefe x Höhe), (mm)

247 x 27 x 27,5

**Jeder Austausch von Teilen, der Eingriffe in die Elektroteile des Gerätes mit sich bringt, muss von einer Fachwerkstatt durchgeführt werden! Ein Verstoß gegen diese Anweisungen des Herstellers zieht den Verlust der Garantie nach sich! Änderungen im Sinne des technischen Fortschrittes behalten wir uns vor.**

**AUF DEM GERÄT, DEN VERPACKUNGEN ODER IN DER ANLEITUNG VERWENDETE HINWEISE UND SYMBOLE.**

*HOUSEHOLD USE ONLY – Nur für den Hausgebrauch bestimmt,*

**DO NOT IMMERSE IN WATER OR OTHER LIQUIDS –  
Nicht ins Wasser oder andere Flüssigkeiten tauchen.**



**TO AVOID DANGER OF  
SUFFOCATION, KEEP THIS  
PLASTIC BAG AWAY FROM  
BABIES AND CHILDREN. DO**

**NOT USE THIS BAG IN CRIBS, BEDS, CARRIAGES  
OR PLAYPENS. THIS BAG IS NOT A TOY.**

*Erstickungsgefahr. Verwenden Sie diesen Beutel nicht in  
Wiegen, Kinderbetten, Kinderwagen oder Kindergittern.  
Legen Sie den PE-Beutel außerhalb der Reichweite von  
Kindern ab. Der Beutel ist kein Spielzeug.*



**VORSICHT**



- Lesen Sie die Bedienungsanleitung



- Abnehmbarer Netzteil

Hersteller/ Inverkehrbringer: ETA a.s., Křižíkova 148/34,  
Karlín, 18600 Praha 8 CZECH REPUBLIK

Service: Omega electric GmbH, Servicezentrale,  
Industriering 2, D- 04626 Schmölln.

Bei Fragen zu Reparaturen und Bestellung von  
Ersatzteilen und wenden Sie sich bitte ebenfalls an  
unsere deutsche Servicezentrale:

Tel.: 034491/58860, Fax: 034491/5886189,

Email: [info@eta-hausgeraete.de](mailto:info@eta-hausgeraete.de)

**ZÁRUČNÍ PODMÍNKY**

Na výrobek uvedený v tomto záručním listu je poskytována záruka po dobu dvacet čtyři měsíců od data prodeje spotřebiteli. Záruka se vztahuje na poruchy a závady, které v průběhu záruční doby vznikly chybou výroby nebo vadou použitých materiálů. Výrobek je možno reklamovat u prodejce, který výrobek prodal spotřebiteli nebo v autorizovaném servisu. Při reklamaci je nutné předložit: reklamovaný výrobek, originální nákupní doklad, ve kterém je zřetelně uveden typ výrobku a jeho datum prodeje spotřebiteli, případně tento řádně vyplněný záruční list. Záruka platí pouze tehdy, je-li výrobek používán podle návodu k obsluze a připojen na správné síťové napětí.

**Spotřebitel ztrácí nárok na záruční opravu nebo bezplatný servis v případě:**

- zásahu do přístroje neoprávněnou osobou.
- nesprávné nebo neodborné montáže výrobku.
- poškození přístroje vlivem živelné pohromy.
- používání výrobku pro jiné účely, než je obvyklé.
- používání výrobku k profesionální či jiné výdělečné činnosti.
- používání výrobku s jiným než doporučeným příslušenstvím.
- nesprávné údržby výrobku.
- nepravidelného čištění výrobků zejména v případě, kdy je závada způsobena zbytky potravin, vlasů, domovního prachu nebo jiných nečistot.
- vystavení výrobku nepříznivému vnějšímu vlivu, zejména vniknutím cizích předmětů nebo tekutin (včetně elektrolytu z baterií) dovnitř.
- mechanického poškození výrobku způsobeného nesprávným používáním výrobku nebo jeho pádem.

Pokud zboží při uplatňování vady ze strany spotřebitele bude zasíláno poštou nebo přepravní službou, musí být zabaleno v obalu vhodném pro přepravu tak, aby se zabránilo poškození výrobku přepravou. Aktuální seznam servisních středisek naleznete na: [www.eta.cz](http://www.eta.cz); Případné další dotazy zasílejte na [info@eta.cz](mailto:info@eta.cz), nebo volejte +420 545 120 545.

Veškeré náležitosti uvedené v tomto záručním listu platí pouze pro výrobky nakoupené a reklamované na území České Republiky.

Typ výrobku:
--------------

Datum prodeje:	Výrobní číslo:
----------------	----------------

Razítko a podpis prodávajícího:
---------------------------------

**ZÁRUČNÉ PODMIENKY**

Na výrobok uvedený v tomto záručnom liste je poskytovaná záruka na dobu dvadsaťštyri mesiacov od dátumu prevzatia tovaru spotrebiteľom. Ak má výrobok uviesť do prevádzky iný podnikateľ než predávajúci, začne záručná doba plynúť až odo dňa uvedenia výrobku do prevádzky, pokiaľ kupujúci objednal uvedenie do prevádzky najneskôr do troch týždňov od prevzatia veci a riadne a včas poskytol na vykonanie služby potrebnú súčinnosť. Záruka sa vzťahuje na vady, ktoré v priebehu záručnej doby vznikli chybou výroby alebo chybou použitých materiálov.

Výrobok je možné reklamovať v ktorejkoľvek prevádzkarni predávajúceho ktorý výrobok predal spotrebiteľovi, v ktorej je prijatie reklamácie v zmysle zákona možné, alebo osoby oprávnenej výrobcom výrobku na vykonávanie záručných opráv. Pri reklamacii je nutné predložiť: reklamovaný výrobok, originál nákupného dokladu, v ktorom je zreteľne uvedený typ výrobku a jeho dátum predaja spotrebiteľovi prípadne tento riadne vyplnený záručný list.

Výrobok je treba používať podľa návodu na obsluhu a musí byť pripojený na správne sieťové napätie.

Pokiaľ výrobok pri uplatňovaní poruchy zo strany spotrebiteľa bude zasielaný poštou alebo prepravnou službou, musí byť zabalený v obale vhodnom pre prepravu tak, aby sa zabránilo poškodeniu výrobku prepravou.

Aktuálny zoznam servisných stredísk nájdete na: **www.eta.sk**  
Prípadné ďalšie dotazy zasielajte na **info@eta.cz** alebo volajte +420 545 120 545.

Všetky náležitosti uvedené v tomto záručnom liste platia len pre výrobky nakúpené a reklamované na území Slovenskej Republiky.

---

Typ prístroja:

Dátum predaja:

Výrobné číslo:

Pečiatka a podpis predajca:

**WARUNKI GWARANCJI**

- 1) Niniejsza gwarancja dotyczy produktów produkowanych pod marką **ETA**, zakupionych w sklepach na terytorium Rzeczypospolitej Polskiej.
- 2) Okres gwarancji wynosi 24 miesiące od daty zakupu produktu.
- 3) Naprawy gwarancyjne odbywają się na koszt Gwaranta we wskazanym przez Gwaranta Autoryzowanym Zakładzie Serwisowym.
- 4) Gwarancją objęte są wady produktu spowodowane wadliwymi częściami i/lub defektami produkcyjnymi.
- 5) Gwarancja obowiązuje pod warunkiem dostarczenia do Autoryzowanego Zakładu Serwisowego urządzenia w kompletnym opakowaniu albo w opakowaniu gwarantującym bezpieczny transport wraz z kompletem akcesoriów oraz z poprawnie i czytelnie wypełnioną kartą gwarancyjną i dowodem zakupu (paragon, faktura VAT, etc.).
- 6) Autoryzowany Zakład Serwisowy może odmówić naprawy gwarancyjnej jeśli Karta Gwarancyjna nosić będzie widoczne ślady przeróbek, jeżeli numery produktów okażą się inne niż wpisane w karcie gwarancyjnej a także jeśli numer dokumentu zakupu oraz data zakupu na dokumencie różnią się z danymi na Karcie Gwarancyjnej.
- 7) Usterki ujawnione w okresie gwarancji będą usunięte przez Autoryzowany Zakład Serwisowy w terminie 14 dni roboczych od daty przyjęcia produktu do naprawy przez zakład serwisowy, termin ten może być przedłużony do 21 dni roboczych w przypadku konieczności sprowadzenia części zamiennych z zagranicy.
- 8) Gwarancją nie są objęte:
  - wadliwe działanie lub uszkodzenie spowodowane niewłaściwym użytkowaniem (np. znaczące zabrudzenie urządzenia, zarówno wewnątrz jak i na zewnątrz, zalanie płynami itp.) lub użytkowanie niezgodne z instrukcją obsługi i przepisami bezpieczeństwa
  - zużycie towaru przekraczające zakres zwykłego użytkowania przez indywidualnego odbiorcę końcowego (zwłaszcza jeżeli był wykorzystywany do profesjonalnej lub innej czynności zarobkowej)
  - uszkodzenia spowodowane czynnikami zewnętrznymi (w tym: wyładowaniami atmosferycznymi, przepięciami sieci elektrycznej, środkami chemicznymi, czynnikami termicznymi) i działaniem osób trzecich
  - uszkodzenia powstałe w wyniku podłączenia urządzenia do niewłaściwej instalacji współpracującej z produktem
  - uszkodzenia powstałe w wyniku ładania wodą, użycia nieodpowiednich baterii (np. ładowanych powtórnie baterii nie będących akumulatorami)
  - produkty nie posiadające wypełnionej przez Sprzedawcę Karty Gwarancyjnej
  - produkty z naruszoną plombą gwarancyjną lub wyraźnymi oznakami ingerencji przez osoby trzecie (nie będące Autoryzowanym Zakładem Serwisowym lub nie działające w jego imieniu i nie będące przez niego upoważnionymi)
  - kable przyłączeniowe, piloty zdalnego sterowania, słuchawki, baterie
  - uszkodzenia powstałe wskutek niewłaściwej konserwacji urządzenia
  - uszkodzenia powstałe w wyniku zdarzeń losowych (np. powódź, pożar, klęski żywiołowe, wojna, zamieszki, inne nieprzewidziane okoliczności)
  - czynności związane ze zwykłą eksploatacją urządzenia (np. wymiana baterii)
  - zapisane na urządzeniu dane w formie elektronicznej (w szczególności Gwarant zastrzega sobie prawo do sformatowania nośników danych zawartych w urządzeniu, co może skutkować utratą danych na nich zapisanych)
  - **uszkodzenia (powodujące np. brak odpowiedzi urządzenia lub jego nie włączanie się) powstałe wskutek wgrania nieautoryzowanego oprogramowania.**
- 9) Jeżeli Autoryzowany Zakład Serwisowy stwierdzi, iż przyczyną awarii urządzenia są przypadki wymienione w pkt. 8 lub nie stwierdzi żadnego uszkodzenia, koszty serwisu oraz całkowite koszty transportu urządzenia pokrywa nabywca.

- 10) W wypadku wystąpienia wypadków wymienionych w pkt. 8 Autoryzowany Zakład Serwisowy wyceni naprawę urządzenia i na życzenie klienta może dokonać naprawy odpłatnej. Uszkodzenia urządzenia powstałe w wyniku wypadków opisanych w pkt. 8 powodują utratę gwarancji.
- 11) Wszelkie wadliwe produkty lub ich części, które zostały w ramach naprawy gwarancyjnej wymienione na nowe, stają się własnością Gwaranta.
- 12) W wypadku gdy naprawa urządzenia jest niemożliwa lub spowodowałaby przekroczenie terminów określonych w pkt. 7 a także kiedy naprawa wiązałaby się z poniesieniem przez Gwaranta kosztów niewspółmiernych do wartości urządzenia Gwarant może wymienić Klientowi urządzenie na nowe o takich samych lub wyższych parametrach. W razie niedostarczenia urządzenia w komplecie Gwarant może wymienić jedynie zwrócone części urządzenia lub dokonać zwrotu zapłaconej ceny jednak wówczas jest upoważniony do odjęcia kosztu części zużytych lub nie dostarczonych przez użytkownika (np. baterii, słuchawek, zasilacza) wraz z reklamowanym urządzeniem.
- 13) Okres gwarancji przedłuża się o czas przebywania urządzenia w Autoryzowanym Zakładzie Serwisowym.
- 14) W wypadku utraty karty gwarancyjnej nie wydaje się jej duplikatu.
- 15) Producent może uchylić się od dotrzymania terminowości usługi gwarancyjnej gdy zaistnieją zakłócenia w działalności firmy spowodowane nieprzewidywalnymi okolicznościami (tj. niepokoje społeczne, klęski żywiołowe, graniczenia importowe itp).
- 16) Gwarancja nie wyklucza, nie ogranicza ani nie zawiesza praw konsumenta wynikających z niezgodności towaru z umową sprzedaży.
- 17) W sprawach nieuregulowanych niniejszymi warunkami mają zastosowanie przepisy Kodeksu Cywilnego.

**Uszkodzenie wyposażenia nie jest automatycznie powodem dla bezpłatnej wymiany kompletnego urządzenia. Jeżeli reklamujesz słuchawki, pilota, kable przyłączeniowe lub inne akcesoria NIE PRZYSYŁAJ całego urządzenia. Skontaktuj się ze sprzedawcą lub producentem w celu uzgodnienia sposobu przeprowadzenia procedury reklamacyjnej bez konieczności przesyłania całego kompletu do serwisu.**

Kontakt w sprawach serwisowych: Digison Polska Sp. z o.o., Tel. (071) 3577027, Fax. (071) 7234552, internet: <http://www.digison.pl/sonline/>, e-mail: [serwis@digison.pl](mailto:serwis@digison.pl)

Nazwa:	Pieczęć i podpis sprzedawcy:
Data sprzedaży:	
Numer serii:	
1. Data Przyjęcia/Nr Naprawy/ Pieczęć i Podpis Serwisanta:	2. Data Przyjęcia/Nr Naprawy/ Pieczęć i Podpis Serwisanta:
3. Data Przyjęcia/Nr Naprawy/ Pieczęć i Podpis Serwisanta:	4. Data Przyjęcia/Nr Naprawy/ Pieczęć i Podpis Serwisanta:

*eta*

© DATE 12/06/2023

e.č. 41/2023