



ROG STRIX XG279CNS

USER GUIDE

Erste Ausgabe

Januar 2025

Copyright © 2025 ASUSTeK COMPUTER INC. Alle Rechte vorbehalten.

Kein Teil dieser Anleitung, inklusive der hierin beschriebenen Produkte und Software, darf ohne ausdrückliche schriftliche Genehmigung der ASUSTeK COMPUTER INC. („ASUS“) auf irgendeine Weise oder Form reproduziert, übertragen, transkribiert, in Abrufsysteme gespeichert oder in eine andere Sprache übersetzt werden, außer in Form einer im Besitz des Käufers verbleibenden Sicherheitskopie.

Produktgarantie oder Service wird nicht verlängert, falls: (1) das Produkt repariert, modifiziert oder verändert wurde, sofern die Reparatur, Modifikation oder Änderung nicht schriftlich von ASUS autorisiert wurde; oder (2) die Seriennummer des Produktes unkenntlich gemacht wurde oder fehlt.

ASUS BIETET DIESES HANDBUCH IN SEINER VORLIEGENDEN FORM AN, OHNE JEGLICHE GARANTIE, SEI SIE DIREKT ODER INDIREKT, EINSCHLIESSLICH, ABER NICHT BESCHRÄNKT AUF INDIREKTE GARANTIE ODER ZUSICHERUNGEN BEZÜGLICH DER VERKÄUFLICHKEIT ODER EIGNUNG FÜR EINEN BESTIMMTEN ZWECK. IN KEINEM FALL HAFTEN ASUS, SEINE DIREKTOREN, LEITENDEN ANGESTELLTEN, ANGESTELLTEN ODER AGENTEN FÜR JEGLICHE INDIREKTEN, SPEZIELLEN, BEILÄUFIGEN ODER FOLGESCHÄDEN (EINSCHLIESSLICH SCHÄDEN AUFGRUND VON PROFITVERLUSTEN, GESCHÄFTSVERLUSTEN, NUTZUNGS- ODER DATENVERLUSTEN, UNTERBRECHUNG VON GESCHÄFTSABLÄUFEN ET CETERA), SELBST WENN ASUS VON DER MÖGLICHKEIT SOLCHER SCHÄDEN UNTERRICHTET WURDE, DIE VON DEFEKTEN ODER FEHLERN IN DIESEM HANDBUCH ODER AN DIESEM PRODUKT HERRÜHREN.

DIE TECHNISCHEN DATEN UND INFORMATIONEN IN DIESEM HANDBUCH DIENEN LEDIGLICH INFORMATIONSZWECKEN, SIE KÖNNEN JEDERZEIT OHNE VORANKÜNDIGUNG GEÄNDERT WERDEN UND SOLLTEN NICHT ALS VERPFLICHTUNG SEITENS ASUS ANGESEHEN WERDEN. ASUS ÜBERNIMMT KEINE VERANTWORTUNG ODER HAFTUNG FÜR JEGLICHE FEHLER ODER UNGENAUIGKEITEN, DIE IN DIESEM HANDBUCH AUFTRETEN KÖNNTEN, EINSCHLIESSLICH DER DARIN BESCHRIEBENEN PRODUKTE UND SOFTWARE.

In diesem Handbuch erscheinende Produkte und Firmennamen könnten eingetragene Marken oder Copyrights ihrer jeweiligen Firmen sein und dienen ausschließlich zur Identifikation oder Erklärung und zum Vorteil des jeweiligen Eigentümers, ohne Rechtsverletzungen zu beabsichtigen.

Inhaltsverzeichnis

Hinweise	iv
Hinweise zu Ihrer Sicherheit.....	v
Pflegen & Reinigen	vi
Rücknahmeservices	vii
Produktinformationen für das EU Energielabel.....	vii

Kapitel 1: Übersicht über das Produkt

1.1	Willkommen!.....	1-1
1.2	Packungsinhalt.....	1-1
1.3	Einführung zum Monitor.....	1-2
1.3.1	Frontansicht/Seitenansicht.....	1-2
1.3.2	Ansicht von hinten.....	1-3
1.3.3	Andere Funktion(en)	1-4

Kapitel 2: Einrichtung

2.1	Anbringen des Monitorarms/- fußes	2-1
2.2	Kabelverwaltung	2-1
2.3	Anpassen des Bildschirms	2-2
2.4	Abnehmen des Halters (für VESA-Wandmontage)	2-3
2.5	Anschließen der Kabel	2-4
2.6	Einschalten des Monitors.....	2-4

Kapitel 3: Allgemeine Hinweise

3.1	Bildschirmmenü (OSD-Menü)	3-1
3.1.1	Bedienungsvorgang	3-1
3.1.2	Einführung in die OSD-Funktionen	3-2
3.2	Technische Daten	3-9
3.3	Äußere Abmessungen	3-11
3.4	Fehlerbehebung (Häufig gestellte Fragen).....	3-12
3.5	Unterstützte Anzeigemodi.....	3-13

Hinweise

Erklärung der Federal Communications Commission

Dieses Gerät erfüllt Teil 15 der FCC-Regularien. Der Betrieb unterliegt den folgenden beiden Voraussetzungen:

- Dieses Gerät darf keine Funkstörungen verursachen, und
- Dieses Gerät muss jegliche empfangenen Funkstörungen hinnehmen, einschließlich Störungen, die zu unbeabsichtigtem Betrieb führen können.

Dieses Gerät wurde getestet und als mit den Grenzwerten für Digitalgeräte der Klasse B gemäß Teil 15 der FCC-Regularien übereinstimmend befunden. Diese Grenzwerte wurden geschaffen, um angemessenen Schutz gegen Störungen beim Betrieb in Wohngebieten zu gewährleisten. Dieses Gerät erzeugt, benutzt und strahlt u. U. Radiofrequenz-Energie aus und kann, falls es nicht entsprechend den Anweisungen installiert und benutzt wird, Funkkommunikation stören. Es gibt allerdings keine Garantie dafür, dass es bei einer bestimmten Installation zu keiner Störung kommt. Falls dieses Gerät Störungen des Radio- oder Fernsehempfangs verursachen sollte, was leicht durch Aus- und Einschalten der Ausrüstung herausgefunden werden kann, wird dem Anwender empfohlen, die Störung durch eine oder mehrere der folgenden Maßnahmen zu beseitigen:

- Neuausrichtung oder Neuplatzierung der Empfangsantenne.
- Vergrößern des Abstands zwischen Ausrüstung und Empfänger.
- Schließen Sie das Gerät an eine Steckdose in einem anderen Stromkreis als den des Empfängers an.
- Hinzuziehen des Händlers oder eines erfahrenen Radio-/Fernsehtechnikers.



Die Benutzung abgeschirmter Kabel zur Verbindung des Monitors mit der Grafikkarte ist erforderlich, um die Einhaltung der FCC-Bestimmungen zu gewährleisten. Ihre Betriebsbefugnis für dieses Gerät kann durch Änderungen oder Modifikationen des Gerätes ohne ausdrückliche Zustimmung von der für die Einhaltung zuständigen Seite ungültig werden.

Hinweise des Canadian Department of Communications

Dieses Digitalgerät überschreitet nicht die Grenzwerte der Klasse B für Funkstörungsemissionen für Digitalgeräte, die in den Radio Interference Regulations des Canadian Department of Communications festgelegt wurden.

Dieses Digitalgerät der Klasse B erfüllt die Richtlinien der Canadian ICES-003.

This Class B digital apparatus meets all requirements of the Canadian Interference - Causing Equipment Regulations.

Cet appareil numérique de la classe B respecte toutes les exigences du Règlement sur le matériel brouiller du Canada.

EAC

Hinweise zu Ihrer Sicherheit

- Lesen Sie sorgfältig die mitgelieferte Dokumentation durch, bevor Sie beginnen, den Monitor einzurichten.
- Setzen Sie den Monitor weder Regen noch Feuchtigkeit aus, um einen Brand oder elektrischen Schlag zu vermeiden.
- Versuchen Sie niemals das Monitorgehäuse zu öffnen. Die gefährliche Hochspannung innerhalb des Monitors kann ernsthafte Verletzungen verursachen.
- Falls das Netzteil defekt ist, versuchen Sie es nicht in eigener Regie zu reparieren. Wenden Sie sich an einen qualifizierten Kundendiensttechniker oder Ihren Händler.
- Stellen Sie vor dem Verwenden des Produkts sicher, dass alle Kabel richtig verbunden und die Stromkabel nicht beschädigt sind. Wenden Sie sich sofort an Ihren Händler, wenn Sie Schäden festgestellt haben.
- Die Schlitze und Öffnungen an der hinteren oder oberen Seite des Gehäuses dienen zur Belüftung. Blockieren Sie diese Schlitze nicht. Stellen Sie das Produkt nicht in die Nähe eines oder über einen Heizkörper oder sonstige Wärmequelle, es sei denn, dass eine ausreichende Belüftung garantiert ist.
- Die Stromversorgung des Monitors muss mit der Angabe auf dem Typenschild übereinstimmen. Sind Sie sich hinsichtlich der Spezifikationen Ihres Stromnetzes unsicher, dann nehmen Sie bitte mit Ihrem Händler oder Stromanbieter Kontakt auf.
- Verwenden Sie den passenden Netzstecker entsprechend Ihrem lokalen Stromversorgungsstandard.
- Überlasten Sie die Verlängerungskabel oder Steckdosenleisten nicht. Eine Überlastung kann einen Brand oder elektrischen Schlag verursachen.
- Vermeiden Sie extremen Staub, hohe Feuchtigkeit und Temperaturen. Stellen Sie den Monitor nicht auf eine Stelle, an der er nass werden kann. Stellen Sie den Monitor auf eine stabile Oberfläche.
- Ziehen Sie das Stromkabel aus der Steckdose heraus, wenn ein Gewitter vorhergesagt ist oder der Monitor für eine längere Zeit nicht verwendet wird. Diese Maßnahme schützt den Monitor vor Schäden durch Stromstöße.
- Lassen Sie keine Gegenstände oder Flüssigkeit durch die Schlitze in das Monitorgehäuse eindringen.
- Um einen zufriedenstellenden Betrieb sicherzustellen, verwenden Sie den Monitor nur mit UL-gelisteten Computern zusammen, die passende Fassungen für 100-240V AC haben.
- Falls Sie technische Probleme mit dem Monitor haben, wenden Sie sich bitte an einen qualifizierten Kundendiensttechniker oder Ihren Händler.
- Die Anpassung der Lautstärkesteuerung und des Equalizer auf andere Einstellungen als die mittlere Position könnte die Ausgangsspannung des Ohr-/ Kopfhörers und somit den Schalldruckpegel erhöhen.

- Achten Sie darauf, das Netzkabel sicher mit einer geerdeten Steckdose zu verbinden.
- Das mitgelieferte Netzteil und/oder Netzkabel sind nur für die Verwendung mit dem Produkt ausgelegt. Verwenden Sie es nicht mit anderen Produkten.



Das Symbol mit einer durchgestrichenen Abfalltonne auf Rädern bedeutet, dass das Produkt (elektrisches und elektronisches Gerät oder quecksilberhaltige Knopfzelle) nicht mit dem Hausmüll zusammen entsorgt werden darf. Bitte schauen Sie nach örtlichen Vorschriften zur Entsorgung elektronischer Geräte.

Pflegen & Reinigen

- Es ist ratsam, alle Kabel inklusive Stromkabel zu entfernen, bevor Sie den Monitor hochheben oder verstellen. Beachten Sie bitte die richtigen Hebemethoden, wenn Sie den Monitor aufstellen. Greifen Sie den Monitor an den Kanten, wenn Sie den Monitor hochheben oder tragen wollen. Versuchen Sie nicht durch Halten an dem Monitorfuß oder dem Kabel den Monitor hochzuheben.
- Reinigung. Schalten Sie den Monitor aus und ziehen Sie den Netzstecker. Reinigen Sie die Oberfläche des Monitors mit einem fusselfreien, nicht scheuernden Tuch. Hartnäckigen Schmutz können Sie mit einem Tuch entfernen, das Sie zuvor ganz leicht mit einer sanften Reinigungslösung getränkt haben.
- Vermeiden Sie Reiniger, die Alkohol oder Aceton enthalten. Verwenden Sie einen für Monitore geeigneten Reiniger. Sprühen Sie niemals Reinigungsmittel direkt auf den Bildschirm; es kann ins Innere des Monitors gelangen und Kurzschlüsse und Stromschläge verursachen.

Die folgenden Erscheinungen an dem Monitor sind normal:

- Da die Beleuchtung des Monitors über Leuchtstoffröhren erfolgt, kann das Bild nach dem Einschalten etwas flackern. Schalten Sie den Monitor in diesem Fall aus und wieder ein; das Flackern sollte nun verschwinden.
- Je nach dem verwendeten Desktop-Hintergrundbild ist die Helligkeit auf dem Bildschirm eventuell ein bisschen ungleichmäßig.
- Wenn das gleiche Bild über Stunden angezeigt wird, kann nach dem Wechseln des Bildes ein Nachbild erscheinen. Die Anzeige auf dem Bildschirm wird langsam normal. Oder schalten Sie den Monitor für einige Stunden aus.
- Falls der Bildschirm schwarz erscheint, flackert oder nicht mehr funktioniert, wenden Sie sich bitte an Ihren Händler oder den Kundendienst, um den Monitor zu reparieren zu lassen. Versuchen Sie nicht in eigener Regie den Bildschirm zu reparieren!

Darstellungssystematik in dieser Anleitung



WARNUNG: Hier finden Sie wichtige Hinweise, um Verletzungen während des Ausführens einer Aufgabe zu vermeiden.



VORSICHT: Hier finden Sie wichtige Hinweise, um Schäden an Komponenten während des Ausführens einer Aufgabe zu vermeiden.



WICHTIG: Hier finden Sie wichtige Hinweise, die Sie beachten MÜSSEN, um eine Aufgabe fertig zu stellen.



HINWEIS: Hier finden Sie Tipps und zusätzliche Informationen, die das Ausführen einer Aufgabe erleichtern.

Weitere Informationen

Nutzen Sie die folgenden Quellen, wenn Sie weitere Informationen zum Produkt und zu Software-Aktualisierungen suchen.

1. ASUS-Websites

Die weltweiten ASUS-Websites bieten aktuelle Informationen zu Hardware und Software-Produkten von ASUS. Besuchen Sie die Webseite <http://www.asus.com>

2. Optionale Dokumentation

Ihr Produktpaket kann optionale Dokumentation enthalten, die eventuell von Ihrem Händler hinzugefügt wurde. Diese Dokumente gehören nicht zum Standardlieferungsumfang.

3. Über Flimmern

https://www.asus.com/Microsite/display/eye_care_technology/

Rücknahmeservices

Das ASUS-Wiederverwertungs- und Rücknehmerprogramm basiert auf den Bestrebungen, die höchsten Standards zum Schutz der Umwelt anzuwenden. Wir glauben, dass die Bereitstellung einer Lösung für unsere Kunden die Möglichkeit schafft, unsere Produkte, Batterien, andere Komponenten und ebenfalls das Verpackungsmaterial verantwortungsbewusst der Wiederverwertung zuzuführen.

Besuchen Sie bitte die Webseite <http://csr.asus.com/english/Takeback.htm> für Details zur Wiederverwertung in verschiedenen Regionen.

Produktinformationen für das EU Energielabel



XG279CNS

1.1 Willkommen!

Vielen Dank für den Kauf des ROG Gaming Monitors!

Der aktuellste Breitbild-LCD-Monitor von ASUS bietet ein breiteres, helleres und kristallklares Bild sowie eine Vielzahl weiterer Funktionen, welche die Arbeit mit diesem Produkt zum Vergnügen machen.

Durch diese Funktionen können Sie die Bequemlichkeit und das wunderbare visuelle Erlebnis des Monitors genießen!

1.2 Packungsinhalt

Prüfen Sie, ob Ihr Karton des LCD-Monitors die folgenden Artikel enthält:

- ✓ LCD monitor
- ✓ Monitorbasis
- ✓ Schnellstartanleitung
- ✓ Garantiekarte
- ✓ Netzkabel
- ✓ DisplayPort Kabel (optional)
- ✓ HDMI-Kabel (optional)
- ✓ USB-Type-C-Kabel (optional)
- ✓ ROG-Aufkleber
- ✓ ROG Beutel



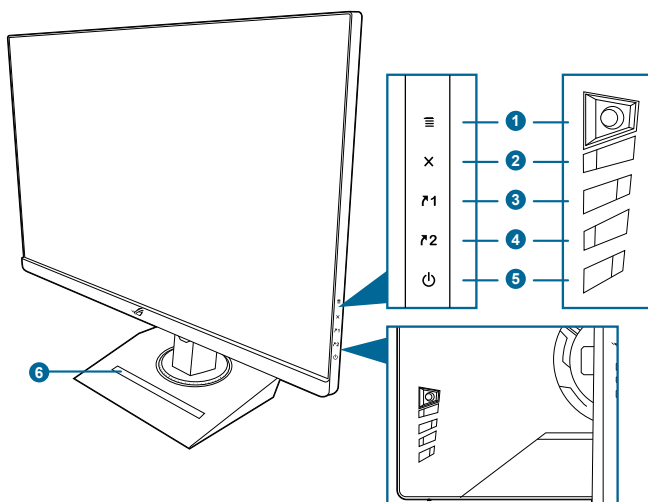
Falls irgendein Artikel beschädigt ist oder fehlt, wenden Sie sich bitte sofort an Ihren Händler.






Wenn Sie das Netzkabel oder das/die Verbindungskabel ersetzen müssen, wenden Sie sich bitte an den ASUS Kundendienst.

1.3 Einführung zum Monitor

1.3.1 Frontansicht/Seitenansicht



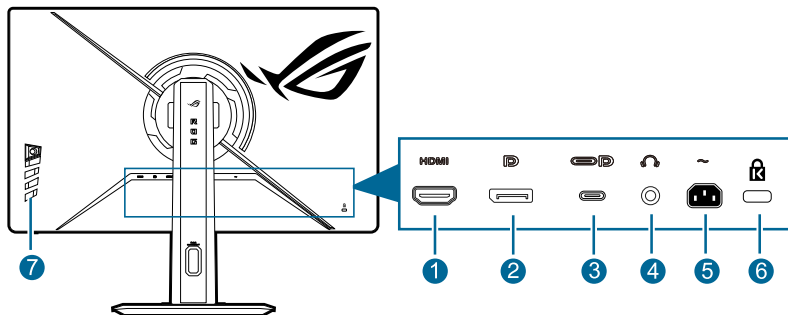
-  (5-Wege) Taste:
 - Zum Einschalten des OSD-Menüs. Bestätigt die ausgewählte OSD-Menüoption.
 - Erhöht/verringert Werte und navigiert bei der Auswahl nach oben/unten/links/rechts.
 - Aktiviert das OSD-Menü, wenn der Monitor den Standbymodus aufruft oder die "KEIN SIGNAL" Meldung angezeigt wird.
 - Halten Sie die Taste zum De-/Aktivieren der Tastensperrfunktion länger als 5 Sekunden nach unten gedrückt.
-  Taste
 - Beendet die OSD-Menüoption.
 - Aktiviert das OSD-Menü, wenn der Monitor den Standbymodus aufruft oder die "KEIN SIGNAL" Meldung angezeigt wird.
-  Verknüpfung 1 Taste:
 - Standard: GamePlus.
 - Wählen Sie zum Ändern der Verknüpfungsfunktion das Menü MyFavorite > Verknüpfung > Verknüpfung 1.
 - Aktiviert das OSD-Menü, wenn der Monitor den Standbymodus aufruft oder die "KEIN SIGNAL" Meldung angezeigt wird.

4. ↗² Verknüpfung 2 Taste:
- Standard: GameVisual.
 - Wählen Sie zum Ändern der Verknüpfungsfunktion das Menü MyFavorite > Verknüpfung > Verknüpfung 2.
 - Aktiviert das OSD-Menü, wenn der Monitor den Standbymodus aufruft oder die "KEIN SIGNAL" Meldung angezeigt wird.
5. ⏻ Stromschalter/Betriebsanzeige
- Mit diese Taste schalten Sie den Bildschirm ein/aus.
 - Die folgende Tabelle zeigt die Bedeutung der Farben der Betriebsanzeige.

Status	Beschreibung
Weiß	EIN
Gelb	Standby-Modus/Kein Signal
AUS	AUS

6. Telefonhalter
- Die Größe der Telefonhalterung beträgt 12,7 x 171,1 mm. Stellen Sie sicher, dass Ihr Gerät in die Rille passt.

1.3.2 Ansicht von hinten



1. **HDMI-Port:** Dieser Port dient dem Anschließen eines HDMI-kompatiblen Gerätes.
2. **DisplayPort:** Dieser Port dient dem Anschließen eines DisplayPort-kompatiblen Gerätes.
3. **USB 3.2 Gen1 Type-C (unterstützt DP Alt Mode):** Dieser Port dient zum Anschließen eines DisplayPort/USB-Type-C-kompatiblen Gerätes. Dieser Port dient ebenfalls dem Anschließen eines USB Type-C Kabels, das USB Stromversorgung (abhängig von der Signalquelle) unterstützt.



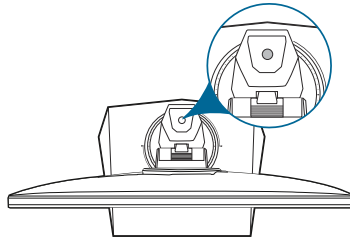
Dieser Monitor ist mit Super-Speed USB 3.2 Gen1 (5 Gbps) kompatibel. Der Anschluss bietet eine Stromversorgung von 7,5 W mit einer Ausgangsspannung von 5 V/1,5 A.

4. **Kopfhöreranschluss:** Dieser Port steht nur zur Verfügung, wenn ein HDMI/DisplayPort/USB Type-C Kabel angeschlossen ist.
5. **Netzstromeingang.** Hier schließen Sie das Netzkabel an.
6. **Schlitz für Kensington-Schloss.**
7. **Kontrolltasten.**

1.3.3 Andere Funktion(en)

- Stativsockel an der Spitze

Der 1/4-Zoll Stativsockel am Monitorständer ermöglicht die Montage einer Kamera, eines Audiogeräts oder eines zusätzlichen Bildschirms.



- HDR

Der Monitor unterstützt das HDR Format. Beim Erkennen von HDR-Inhalten wird eine „HDR EIN“ Meldung erscheinen.

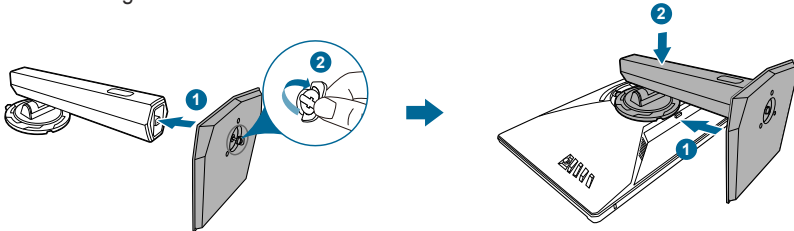


-
- Bei der Anzeige von HDR-Inhalten sind die folgenden Funktionen nicht verfügbar: **ELMB, ELMB SYNC, ELMB-Einst., Scharfschütze, GameVisual, Shadow Boost, Helligkeit, Kontrast, Dynamisches Dimmen, Kontrollen, ASCR, Blaulichtfilter, Display Farbraum, Farbtemp., Sättigung, 6-Achsen-Sättigung, Gamma, Energieeinstellung.**
 - Wenn **HDR Einstellbar** aktiviert ist. Die folgende(n) Funktion(en) kann/können angepasst werden: **Helligkeit, Kontrast, Farbtemp., Sättigung, 6-Achsen-Sättigung, VividPixel.**
-



2.1 Anbringen des Monitorarms/-fußes

1. Bringen Sie den Arm am Fuß an.
2. Sichern Sie den Monitorfuß mit Hilfe der mitgelieferten Schraube am Halter.
3. Befestigen Sie den Arm am Monitor.



Wir empfehlen Ihnen ein weiches Tuch auf den Tisch zu legen, um Schäden an dem Monitor zu vermeiden.

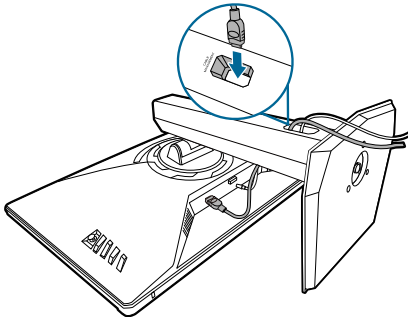


Basis-Schraubengröße: M6 x 15 mm.

2.2 Kabelverwaltung

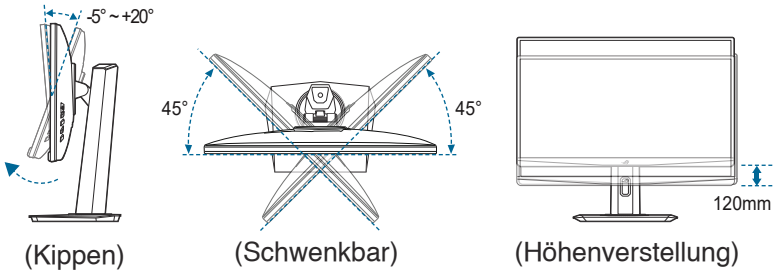
Sie können die Kabel mit Hilfe der Kabelmanagementöffnung organisieren.

- Verlegung der Kabel



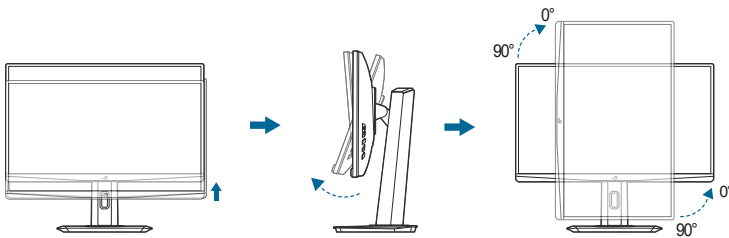
2.3 Anpassen des Bildschirms

- Schauen Sie bitte auf die volle Fläche des Bildschirms und passen die Position des Bildschirms an, um einen optimalen Blickwinkel zu erhalten.
- Halten Sie den Monitorfuß fest, damit der Monitor beim Anpassen des Blickwinkels nicht umkippt.
- Der empfohlene Einstellungswinkel ist $+20^\circ$ bis -5° (für Kippen)/ $+45^\circ$ bis -45° (für Drehen)/ 120 mm (für Höhenanpassung)/ $\pm 90^\circ$ (für Hochformat).



Schwenken des Monitors

1. Heben Sie den Monitor auf die höchste Position an.
2. Kippen Sie den Monitor zum maximalen Winkel.
3. Drehen Sie den Monitor in den gewünschten Winkel im oder gegen den Uhrzeigersinn.



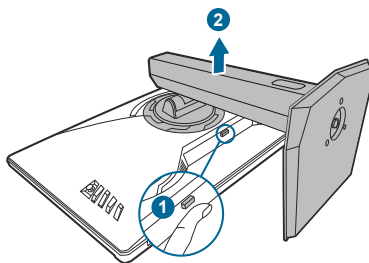
Beim Einstellen des Betrachtungswinkels ist es normal, dass Monitor und Bild etwas wackeln können.

2.4 Abnehmen des Halters (für VESA-Wandmontage)

Der Halter des Monitors kann zur VESA-Wandmontage abgenommen werden.

So nehmen Sie Arm/Basis ab:

1. Legen Sie den Monitor mit dem Bildschirm nach unten zeigend auf einen Tisch.
2. Drücken Sie die Freigabetaste zum Lösen des Ständers (Arm und Basis) vom Monitor.



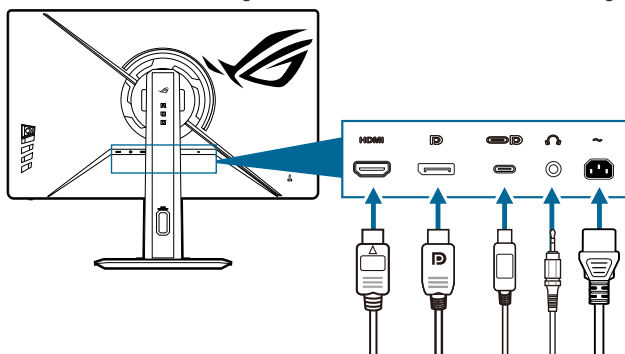
Wir empfehlen Ihnen ein weiches Tuch auf den Tisch zu legen, um Schäden an dem Monitor zu vermeiden.



- Das VESA-Wandmontageset (100 x 100 mm) ist separat erhältlich.
- Verwenden Sie nur eine UL-gelistete Wandmontagehalterung mit einer Mindestlast von 22,7 kg (Schraubengröße: M4 x 10 mm)

2.5 Anschließen der Kabel

Schließen Sie die Kabel gemäß den nachstehenden Anweisungen an:



- **So schließen Sie das Netzkabel an:** Verbinden Sie ein Ende des Netzkabels mit dem Netzanschluss des Monitors, das andere Ende verbinden Sie mit einer Steckdose.
- **So schließen Sie das HDMI/DisplayPort/USB Type-C an:**
 - a. Verbinden Sie das eine Ende des HDMI/DisplayPort/USB Type-C-Kabels mit dem HDMI/DisplayPort/USB Type-C-Anschluss des Monitors.
 - b. Verbinden Sie das andere Ende des HDMI/DisplayPort/USB Type-C-Kabels mit dem HDMI/DisplayPort/USB Type-C-Anschluss am Computer.



Wenn diese Kabel angeschlossen sind, können Sie das gewünschte Signal über die Eingangswahl-Option im Bildschirmmenü wählen.



Wenn Sie das Netzkabel oder das/die Verbindungskabel ersetzen müssen, wenden Sie sich bitte an den ASUS Kundendienst.

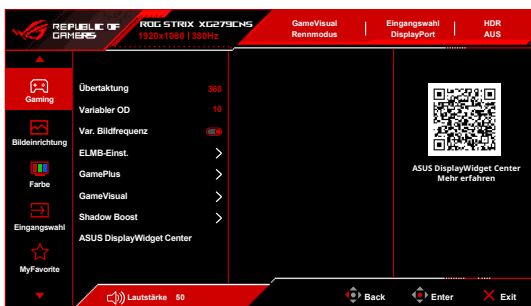
- **So verwenden Sie den Kopfhörer:** schließen Sie das Audiokabel an die Kopfhörerbuchse des Monitors an.

2.6 Einschalten des Monitors

Drücken Sie die Ein-/Austaste . Siehe Seite 1-3 für die Position des Stromschalters. Die Betriebsanzeige leuchtet weiß, wenn der Monitor EIN geschaltet ist.

3.1 Bildschirmmenü (OSD-Menü)

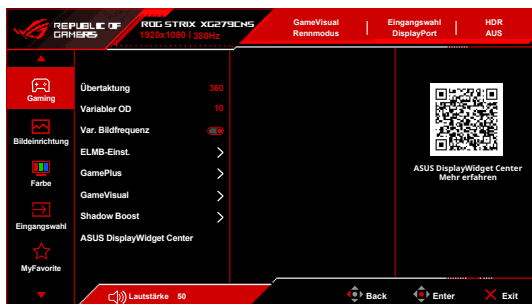
3.1.1 Bedienungsvorgang



1. Drücken Sie die () Taste, um das OSD-Menü aufzurufen.
2. Drücken Sie die () Taste nach oben/unten, um durch die Funktionen zu steuern. Heben Sie die gewünschte Funktion hervor und drücken Sie auf die () Taste, um sie zu aktivieren. Wenn die ausgewählte Funktion ein Untermenü hat, gehen Sie mit der () Taste nach oben/unten, um durch die Funktionen im Untermenü zu navigieren. Markieren Sie die gewünschte Submenüfunktion und drücken zum Aktivieren die () Taste oder gehen Sie mit der () Taste nach rechts.
3. Gehen Sie mit der () Taste nach oben/unten, um die Einstellung der ausgewählten Funktion zu ändern.
4. Drücken Sie zum Verlassen des OSD-Menüs und Speichern der Einstellungen wiederholt die Taste oder gehen Sie mit der () Taste nach links, bis das OSD-Menü ausgeblendet wird. Wiederholen Sie die Schritte 1-3, um andere Funktionen anzupassen.

3.1.2 Einführung in die OSD-Funktionen

1. Gaming



- **Übertaktung:** Der Monitor kann auf eine maximale Aktualisierungsrate von 380Hz übertaktet werden.



Übertaktung kann zu Bildschirmflimmern führen. Um solche Effekte zu reduzieren, trennen Sie das Kabel ab und verwenden Sie das Monitor OSD, um es erneut mit einer sichereren Max. Aktualisierungsrate zu versuchen.

- **Variabler OD:** Verbessert die Graustufen-Reaktionszeit der LCD-Fläche.
- **Var. Bildfrequenz:** Ermöglicht einer Grafikkarte, die Var. Bildfrequenz unterstützt*, die dynamische Anpassung der Bildschirmaktualisierungsrate basierend auf typischen Inhaltsbildraten für eine energiesparende, praktisch ruckelfreie Anzeigeaktualisierung mit geringer Latenz.



- Diese Funktion ist nur verfügbar, wenn die folgenden Einstellungen deaktiviert sind: **ELMB**.
- ***Var. Bildfrequenz** kann nur innerhalb 48Hz~380Hz aktiviert werden.
- *Für unterstützte GPUs, sowie Mindestanforderungen für PC-System und Treiber kontaktieren Sie bitte die GPU Hersteller.

- **ELMB-Einst.:**

- * **ELMB: ELMB** kann nur aktiviert werden, wenn **Var. Bildfrequenz** auf **AUS** und die Aktualisierungsrate über 100Hz eingestellt ist. Diese Funktion verhindert Bildaussetzer, reduziert Geisterbilder und Bewegungsunschärfe beim Spielen. Die Funktion umfasst eine 5-stufige Klarheits- und Positionseinstellung.



- Wenn diese Funktion aktiviert ist, ist/sind die folgende(n) Funktion(en) nicht verfügbar: **Var. Bildfrequenz, ELMB SYNC, Helligkeit, Kontrollen, Dynamisches Dimmen, ASCR, Blaulichtfilter, Variabler OD, HDR-Einstellung**.
- Um **ELMB** zu aktivieren, schalten Sie zuerst die **Var. Bildfrequenz** Funktion aus.

- * **ELMB SYNC:** Ermöglicht es Ihnen, die Funktion einzuschalten, wenn **Var. Bildfrequenz** auf **Ein** gestellt ist. Diese Funktion verhindert Bildaussetzer, reduziert Geisterbilder und Bewegungsunschärfe beim Spielen.



Wenn diese Funktion aktiviert ist, ist/sind die folgende(n) Funktion(en) nicht verfügbar: **ELMB, Helligkeit, Kontrollen, Dynamisches Dimmen, ASCR, Blaulichtfilter, HDR-Einstellung.**

- **GamePlus:** Die GamePlus Funktion bietet ein Toolkit und erzeugt eine bessere Spielumgebung, wenn unterschiedliche Arten von Spielen gespielt werden.
 - * **FPS-Zähler:** Der FPS (Bilder pro Sekunde) Zähler zeigt Ihnen an, wie flüssig das Spiel läuft.
 - * **Fadenkreuz:** Bei den Fadenkreuz-Überlagerungen mit 6 verschiedenen Fadenkreuzoptionen können Sie dasjenige auswählen, das am besten zu Ihrem Spiel passt.
 - * **Scharfschütze:** Diese Funktion wurde speziell für Egoshooter entwickelt. Sie können das Vergrößerungsverhältnis, die Art der Ausrichtung der Reihenfolge nach, sowie den Nachtsichtmodus auswählen.
 - * **Timer:** Sie können den Timer in der oberen linken Ecke des Displays positionieren, damit Sie die Spielzeit im Auge behalten können.
 - * **Stoppuhr:** Sie können die Stoppuhr in der oberen linken Ecke des Displays positionieren, damit Sie die Spielzeit im Auge behalten können.
 - * **Anzeigeausrichtung:** **Anzeigeausrichtung** zeigt die Ausrichtungslinien an 4 Seiten des Bildschirms an und dient als ein einfaches und praktisches Werkzeug zur perfekten Ausrichtung mehrerer Monitore.
- **GameVisual:** Die GameVisual Funktion ermöglicht Ihnen die komfortable Auswahl unterschiedlicher Bildmodi.
 - * **Landschaftsmodus:** Dies ist die beste Auswahl für die Anzeige von Landschaftsfotos mit intelligenter GameVisual™ Videotechnologie.
 - * **Rennmodus:** Dies ist die beste Auswahl für Rennspiele mit intelligenter GameVisual™ Videotechnologie.
 - * **Kinomodus:** Dies ist die beste Auswahl für das Ansehen von Filmen mit intelligenter GameVisual™ Videotechnologie.
 - * **RTS/RPGmodus:** Dies ist die beste Auswahl für Echtzeitstrategie (RTS)/ Rollenspiele (RPG) mit intelligenter GameVisual™ Videotechnologie.
 - * **FPSmodus:** Dies ist die beste Auswahl für das Spielen von Egoshootern mit intelligenter GameVisual™ Videotechnologie.
 - * **sRGBmodus:** Dies ist die beste Auswahl für die Anzeige von Fotos und Grafiken von PCs.
 - * **MOBA Mode:** Dies ist die beste Auswahl für das Spielen in Multiplayer Online Kampfarenen mit intelligenter GameVisual™ Videotechnologie.
 - * **Nachtsicht:** Dies ist die beste Auswahl für Rennspiele mit intelligenter GameVisual™ Videotechnologie.
 - * **Anwendermodus:** Im Farbmenü können weitere Elemente angepasst werden.



- Im **MOBA Mode** können die folgenden Funktionen nicht vom Benutzer konfiguriert werden: **Shadow Boost**, **VividPixel**, **Sättigung**.
- Im **Nachtsicht** können die folgenden Funktionen nicht vom Benutzer konfiguriert werden: **Sättigung**.
- Im **sRGBmodus** können die folgenden Funktionen nicht vom Benutzer konfiguriert werden: **Shadow Boost**, **Kontrast**, **ASCR**, **Blaulichfilter**, **Display Farbraum**, **Farbtemp.**, **Sättigung**, **Gamma**.

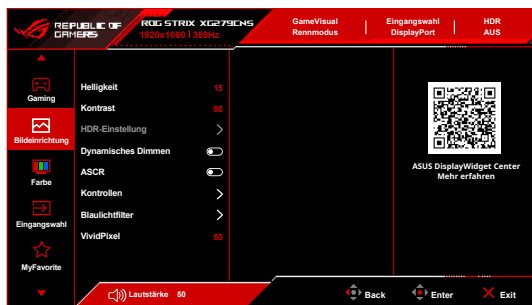
- **Shadow Boost**: Die Optimierung dunkler Farben passt die Gammakurve des Monitors an, um die dunklen Farben in einem Bild zu verstärken, damit dunkle Szenen und Objekte besser gesehen werden können.



Diese Funktion ist nur im **Landschaftsmodus**, **Renntmodus**, **Kinomodus**, **RTS/RPGmodus**, **FPSmodus**, **Nachtsicht**, **Anwendermodus** verfügbar.

- **ASUS DisplayWidget Center**: Zeigt einen QR-Code an, mit dem Sie über das ASUS DisplayWidget Center auf die Informationen zugreifen können.

2. Bildeinrichtung



- **Helligkeit**: Der Einstellbereich reicht hier von 0 bis 100.
- **Kontrast**: Der Einstellbereich reicht hier von 0 bis 100.
- **HDR-Einstellung**: Enthält die 3 HDR Modi **Gaming HDR**, **Cinema HDR** und **Console HDR**. Wenn **HDR Einstellbar** aktiviert ist. Die folgenden Funktionen können angepasst werden: **Helligkeit**, **Kontrast**, **Farbtemp.**, **Sättigung**, **6-Achsen-Sättigung**, **VividPixel**.



Bei der Anzeige von HDR-Inhalten sind die folgenden Funktionen nicht verfügbar: **ELMB**, **ELMB SYNC**, **ELMB-Einst.**, **Scharfschütze**, **GameVisual**, **Shadow Boost**, **Helligkeit**, **Kontrast**, **Dynamisches Dimmen**, **Kontrollen**, **ASCR**, **Blaulichfilter**, **Display Farbraum**, **Farbtemp.**, **Sättigung**, **6-Achsen-Sättigung**, **Gamma**, **Energieeinstellung**, **VividPixel**.

- **Dynamisches Dimmen:** Synchronisiert sich mit dem Inhalt, während der Kontrast geändert wird, um die Hintergrundbeleuchtung dynamisch zu dimmen.



Wenn diese Funktion aktiviert ist, ist/sind die folgende(n) Funktion(en) deaktiviert: **ELMB, ELMB SYNC, Blaulichtfilter, ASCR, Kontrollen.**

- **ASCR:** Hier können Sie die Funktion ASCR (ASUS Smart Contrast Ratio) ein-/ausschalten.



Diese Funktion ist nur verfügbar, wenn die folgende(n) Einstellung(en) deaktiviert ist/sind: **ELMB, ELMB SYNC, Dynamisches Dimmen.**

- **Kontrollen:** Stellen Sie das Seitenverhältnis auf **16:9** oder **Quadratisch** ein, um verschiedene Spielszenarien zu genießen.

- * **16:9:** Wählen Sie einfach **Auffüllen** oder **24,5-Zoll-Simulation** unter **Vollbild** für eine bessere FPS Spielgröße; oder Sie können **Punkt für Punkt** in den Windows Anzeigeeinstellungen wählen.
- * **Quadratisch:** Bietet mehrere Auswahlmöglichkeiten für das Seitenverhältnis Quadratisch mit verschiedenen Bildschirmgrößen wie **Vollbild, Äquivalent** und **Punkt für Punkt.**



Diese Funktion ist nur verfügbar, wenn die folgende(n) Einstellung(en) deaktiviert ist/sind: **ELMB, ELMB SYNC, Dynamisches Dimmen.**

- **Blaulichtfilter:**

- **AUS:** Keine Änderung.
- **Stufe 1–Stufe 4:** Je höher die Stufe, desto weniger blaues Licht wird gestreut. Wenn **Blaulichtfilter** aktiviert ist, werden die Standardeinstellungen des **Renmodus** automatisch importiert. Im Bereich zwischen Stufe **Stufe 1** und **Stufe 4** kann die Funktion der Helligkeit durch den Benutzer konfiguriert werden.



Wenn diese Funktion aktiviert ist, ist/sind die folgende(n) Funktion(en) deaktiviert: **ELMB, ELMB SYNC, Dynamisches Dimmen.**



Der Monitor verwendet einen Bildschirm mit niedrigem Blaulichtanteil und entspricht den Anforderungen des TÜV Rheinland Low Blue Light Hardware Solution bei Werksrückstellung/Standardeinstellung (Helligkeit: 65%, Kontrast: 80%, CCT: 6500K, Voreingestellter Modus: Renmodus, Energieeinstellung: JA).



- Bitte beachten Sie die folgenden Hinweise, um die Augenbelastung zu lindern:
- Benutzer sollten Pausen von der Benutzung des Monitors einlegen, wenn sie über viele Stunden hinweg daran arbeiten. Nach jeweils 1 Stunde Arbeit am Computer wird eine kurze Pause (mind. 5 Minuten) empfohlen. Kürzere und häufigere Pausen sind effektiver als eine einzelne lange Pause.
- Um die Belastung und Trockenheit in ihren Augen zu minimieren, sollten Sie ihre Augen regelmäßig ausruhen, indem sie auf weit entfernte Gegenstände blicken.
- Augenübungen können bei der Verringerung der Augenbelastung helfen. Wiederholen Sie diese Übungen regelmäßig. Wenn die Augenbelastung weiter anhält, suchen Sie bitte einen Arzt auf. Augenübungen:
(1) Schauen Sie wiederholt nach oben und unten (2) Rollen Sie langsam Ihre Augen (3) Bewegen Sie Ihre Augen diagonal.
- Hochenergetisches blaues Licht kann zu einer Augenbelastung und AMD (altersbedingter Makulardegeneration) führen. Blaulichtfilter reduziert 70% (max.) von schädlichem blauem Licht, um CVS (Computer Vision Syndrom) zu vermeiden.

- **VividPixel:** Diese Funktion verbessert die Kontur des angezeigten Bildes und erzeugt hochwertige Bilder am Bildschirm.

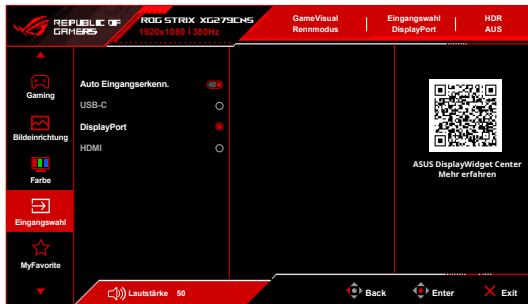
3. Farbe



- **Display Farbraum:** Wählt den Farbraum für die Farbausgabe des Monitors aus.
- **Farbtemp.:** Umfasst die 8 Modi **4000K**, **5000K**, **6500K**, **7500K**, **8200K**, **9300K**, **10000K** und **Benutzer**.
- **Sättigung:** Der Einstellbereich reicht hier von 0 bis 100.
- **6-Achsen-Sättigung:** Passt die Sättigung für R, G, B, C, M, Y an.
- **Gamma:** Ermöglicht Ihnen die Einstellung des Farbmodus auf **1,8**, **2,0**, **2,2**, **2,4** oder **2,6**.

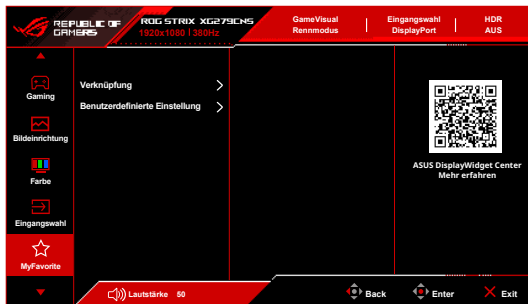
4. Eingangswahl

Mit dieser Funktion können Sie Ihre bevorzugte Eingangsquelle auswählen.



- **Auto Eingangskern.:** Wenn aktiviert, wählt das System automatisch den zuletzt verbundenen E/A Anschluss.
- **USB-C/DisplayPort/HDMI:** Wählt die Eingangsquelle manuell aus.

5. MyFavorite



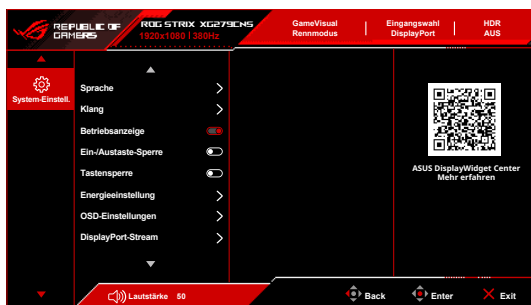
- **Verknüpfung:**
 - **Verknüpfung 1/Verknüpfung 2:** Stellt die Verknüpfungsfunktionen für die Verknüpfungstasten ein.



Wenn eine bestimmte Funktion ausgewählt oder aktiviert wird, wird Ihre Verknüpfungstaste möglicherweise nicht unterstützt. Verfügbare Funktionen: **GamePlus, GameVisual, Variabler OD, Helligkeit, Stummschalten, Shadow Boost, Kontrast, Eingangswahl, HDR-Einstellung, Blaulichtfilter, Farbtemp., Lautstärke (Kopfh.), Eig. Einst.-1, Eig. Einst.-2.**

- **Benutzerdefinierte Einstellung:**
 - **Einstellung 1/Einstellung 2:** Lädt/Speichert sämtliche Einstellungen auf dem Monitor.

6. System-Einstell.



- **Sprache:** Sie können aus 23 Sprachen auswählen: Englisch, Französisch, Deutsch, Italienisch, Spanisch, Niederländisch, Portugiesisch, Russisch, Tschechisch, Kroatisch, Polnisch, Rumänisch, Ungarisch, Türkisch, Vereinfachtes Chinesisch, Traditionelles Chinesisch, Japanisch, Koreanisch, Thailändisch, Indonesisch, Persisch, Ukrainisch, Vietnamesisch.
- **Klang:** Über dieses Menü passen Sie die Toneinstellung an.
 - * **Laustärke (Kopfh.):** Der Einstellbereich reicht hier von 0 bis 100.
 - * **Stummschalten:** Schaltet den Ton des Monitors ein oder aus.
- **Betriebsanzeige:** Hiermit de-/aktivieren Sie die Betriebsanzeige-LED.
- **Ein-/Austaste-Sperre:** Aktiviert oder deaktiviert die Ein/Aus-Taste.
- **Tastensperre:** Zur Deaktivierung aller Funktionstasten. Halten Sie die \blacklozenge (5-Wege) Taste länger als 5 Sekunden nach unten gedrückt, um die Tastensperrfunktion zu deaktivieren.
- **Energieeinstellung:**
 - **Leistungsmodus:** Die Einstellung des Leistungsmodus kann zu einem höheren Stromverbrauch führen.
 - **Energiesparmodus:** Der Energiesparmodus kann zu einer eingeschränkten Leuchtkraft führen.
- **OSD-Einstellungen:**
 - Anpassen der OSD-Position.
 - Sie können die OSD-Abschaltzeit auf 10 bis 120 Sekunden einstellen.
 - Sie können den OSD-Hintergrund auf opak bis transparent einstellen.
 - Sie können die DDC/CI-Funktion aktivieren oder deaktivieren.
- **DisplayPort-Stream:** Kompatibilität mit Grafikkarte. Wählen Sie **DisplayPort 1.2, DisplayPort 1.4** nach der von der Grafikkarte unterstützten DP-Version.
- **ASUS-Betriebssync:** Ermöglicht das Ein- und Ausschalten der Konsole oder der Setup-Box, wie z.B. Apple TV, Sony PlayStation, Xbox Series X/S, Nintendo Switch über den Monitor. Die Standardeinstellung ist **EIN**. Wenn der Monitor eingeschaltet wird, schaltet sich das CEC Quellgerät automatisch ein und umgekehrt wieder aus. Wenn das CEC Quellgerät eingeschaltet ist, schaltet sich der Monitor automatisch ein.
- **Information:** Hier werden Informationen zu dem Monitor angezeigt.
- **Fabrikseinst:** Die Auswahl von **Ja** stellt die Standardeinstellungen wieder her.

3.2 Technische Daten


Bildschirmtyp	TFT-LCD
Bildschirmgröße	27 Zoll-Breitbild (68,5 cm)
Max. Auflösung	1920 x 1080
Pixelabstand	0,3108 mm x 0,3108 mm
Helligkeit (i.d.R.)	400 cd/m ²
Kontrastverhältnis (i.d.R.)	1000:1
Betrachtungswinkel (H/V) CR>10	178°/178°
Anzeigefarben	16,7 M
Ansprechzeit	0,3 ms (GTG, Min.); 1 ms (GTG)
Farbtemperaturauswahl	8 Farbtemperaturen
Analoger Eingang	Nein
Digitaleingang	DisplayPort v1.4 x 1, HDMI v2.1 x 1, USB Type-C x 1
Kopfhörerbuchse	Ja
Audioeingang	Nein
Lautsprecher (Integriert)	Nein
USB 3.2 Gen 1 Port	Nein
Farbe	Graustufen
Betriebs-LED	Weiß (Ein)/Bernstein (Standby)
Kippen	+20° ~ -5°
Drehpunkt	+/-90°
Schwenken	+45° ~ -45°
Höhenverstellung	120 mm
VESA-Wandmontage	100 x 100 mm
Kensington-Schloss	Ja
Nennspannung	Wechselstrom: 100 - 240 V Gleichstrom: 19,0 V, 3,42 A (Wechselstromadapter)
Stromverbrauch	Eingeschaltet: < 20 W*, Standby: < 0,5 W, Ausgeschaltet: < 0,3 W
Temperatur (in Betrieb)	0°C~40°C
Temperatur (nicht in Betrieb)	-20°C~+60°C
Abmessungen (B x H x T)	614,15 x 366,71 x 65,80 mm (ohne Ständer) 614,15 x 218,83 x 510,32 mm (mit Ständer, am niedrigsten) 614,15 x 218,83 x 394,95 mm (mit Ständer, am höchsten) 828 x 176 x 476 mm (Paket)
Gewicht (ungefähr)	3,9 kg (ohne Ständer); 6,5 kg (Netto); 9,0 kg (Brutto)

Mehrsprachige Menüanzeige	23 Sprachen (Englisch, Französisch, Deutsch, Italienisch, Spanisch, Niederländisch, Portugiesisch, Russisch, Tschechisch, Kroatisch, Polnisch, Rumänisch, Ungarisch, Türkisch, Vereinfachtes Chinesisch, Traditionelles Chinesisch, Japanisch, Koreanisch, Thailändisch, Indonesisch, Persisch, Ukrainisch, Vietnamesisch)
Zubehör	Schnellstartanleitung, Garantiekarte, Netzkabel, DisplayPort Kabel (optional), HDMI-Kabel (optional), USB Type-C-Kabel (optional), ROG-Aufkleber, ROG Beutel
Konformität und Normen	cTUVus, FCC, IEC62368(B), CB, CE, ErP, WEEE, EU Energy Label, UkrSEPRO, Ukraine Energy, CU, CCC, CEL, BSMI, RCM, MEPS, VCCI, PSE, J-MOSS, KCC, Korea MEPS, Vietnam MEPS, CEC, TUV flicker free, TUV low blue light, Windows 10/11 WHQL, EAEU RoHs, KC, PC Recycle, PSB.

***Die technischen Daten können ohne Ankündigung geändert werden.**

****Messung einer Bildschirmhelligkeit von 200 Nits ohne Audio/USB/Kartenleser-Verbindung.**

3.4 Fehlerbehebung (Häufig gestellte Fragen)

Problem	Mögliche Lösung
Die Betriebs-LED leuchtet nicht	<ul style="list-style-type: none"> • Drücken Sie die Taste , um den Monitor einzuschalten. • Prüfen Sie, ob das Netzkabel richtig mit dem Monitor und der Steckdose verbunden ist.
Die Betriebs-LED leuchtet weiß und kein Bild erscheint	<ul style="list-style-type: none"> • Prüfen Sie, ob der Monitor sowie der Computer im normalen Betriebszustand ist. • Stellen Sie sicher, dass das Signalkabel richtig mit dem Monitor und dem Computer verbunden ist. • Prüfen Sie das Signalkabel auf verbogene Kontaktstifte. • Verbinden Sie den Computer mit einem anderen Monitor, um zu prüfen, ob der Computer richtig funktioniert.
Das Anzeigebild erscheint zu hell oder zu dunkel	<ul style="list-style-type: none"> • Stellen Sie den Kontrast und die Helligkeit im OSD-Menü ein.
Das Anzeigebild flackert oder hat Wellenmuster	<ul style="list-style-type: none"> • Stellen Sie sicher, dass das Signalkabel richtig mit dem Monitor und dem Computer verbunden ist. • Entfernen Sie die anderen elektrischen Geräte, die eine elektrische Interferenz verursachen können.
Die Farben des Anzeigebildes sind nicht richtig (z.B. erscheint die Farbe Weiß nicht weiß)	<ul style="list-style-type: none"> • Prüfen Sie das Signalkabel auf verbogene Kontaktstifte. • Führen Sie die Fabrikseinst-Funktion im OSD-Menü aus. • Passen Sie die R/G/B-Farbeinstellungen an oder wählen eine passende Farbtemp. im OSD-Menü.
Die Helligkeit nimmt ab, nachdem HDR-Inhalte über einen längeren Zeitraum angezeigt wurden	<ul style="list-style-type: none"> • Schalten Sie den Monitor aus, indem Sie auf die Ein/Aus-Taste drücken und schalten Sie ihn anschließend wieder ein. • Schalten Sie den Monitor aus, indem Sie das Stromkabel abtrennen, und schalten Sie den Monitor anschließend wieder ein. • Reaktivieren Sie die HDR Funktion Ihres Gerätes.

3.5 Unterstützte Anzeigemodi

Native Timings

Auflösung Frequenz	HDMI	DisplayPort/USB Type-C
	Aktualisierungsrate	Aktualisierungsrate
640 x 480	60Hz	60Hz
640 x 480	75Hz	75Hz
800 x 600	60Hz	60Hz
800 x 600	75Hz	75Hz
1024 x 768	60Hz	60Hz
1024 x 768	75Hz	75Hz
1280 x 960	60Hz	60Hz
1280 x 1024	60Hz	60Hz
1280 x 720	60Hz	60Hz
1600 x 900	60Hz	60Hz
1920 x 1080	60Hz	60Hz
1920 x 1080	144Hz	144Hz
1920 x 1080	240Hz	240Hz
1920 x 1080	280Hz	280Hz
1920 x 1080	360Hz	360Hz
1920 x 1080	-	380Hz

Für Quadratisch Timings

Auflösung	HDMI Aktualisierungsrate	DisplayPort/USB Type-C Aktualisierungsrate
640 x 480	60Hz	60Hz
640 x 480	75Hz	75Hz
800 x 600	60Hz	60Hz
800 x 600	75Hz	75Hz
1024 x 768	60Hz	60Hz
1024 x 768	75Hz	75Hz
1280 x 960	60Hz	60Hz
1280 x 1024	60Hz	60Hz
1280 x 720	60Hz	60Hz
1600 x 900	60Hz	60Hz
1280 x 960	360Hz	360Hz
1024 x 768	360Hz	360Hz
1152 x 864	360Hz	360Hz
1728 x 1080	360Hz	360Hz
1440 x 1080	360Hz	360Hz
1280 x 960	-	380Hz
1024 x 768	-	380Hz
1152 x 864	-	380Hz
1728 x 1080	-	380Hz
1440 x 1080	-	380Hz

Für 16:9 (24,5-Zoll-Simulation) Seitenverhältnis Timings

Auflösung Frequenz	HDMI	DisplayPort/USB Type-C
	Aktualisierungsrate	Aktualisierungsrate
640 x 480	60Hz	60Hz
640 x 480	75Hz	75Hz
800 x 600	60Hz	60Hz
800 x 600	75Hz	75Hz
1024 x 768	60Hz	60Hz
1024 x 768	75Hz	75Hz
1280 x 960	60Hz	60Hz
1280 x 1024	60Hz	60Hz
1280 x 720	60Hz	60Hz
1600 x 900	60Hz	60Hz
1920 x 1080	60Hz	60Hz
1920 x 1080	360Hz	360Hz
1744 x 982	60Hz	60Hz
1744 x 982	120Hz	120Hz
1744 x 982	360Hz	360Hz
1744 x 982	-	380Hz

Video-Timing

Auflösung Frequenz	Aktualisierungsrate
640 x 480p	59,94Hz/60Hz
720 x 480p 16:9	59,94Hz/60Hz
720 x 480p 4:3	59,94Hz/60Hz
720 x 576p 16:9	50Hz
720 x 576p 4:3	50Hz
1280 x 720p	50Hz
1280 x 720p	59,94Hz/60Hz
1920 x 1080p	23,98Hz/24Hz
1920 x 1080p	25Hz
1920 x 1080p	29,97Hz/30Hz
1920 x 1080p	50Hz
1920 x 1080p	59,94Hz/60Hz
1920 x 1080p	119,88Hz/120Hz
1920 x 1080p	100Hz

