



ROG STRIX OLED XG27ACDMS

USER GUIDE

Erste Ausgabe

Mai 2025

Copyright © 2025 ASUSTeK COMPUTER INC. Alle Rechte vorbehalten.

Kein Teil dieser Anleitung, inklusive der hierin beschriebenen Produkte und Software, darf ohne ausdrückliche schriftliche Genehmigung der ASUSTeK COMPUTER INC. („ASUS“) auf irgendeine Weise oder Form reproduziert, übertragen, transkribiert, in Abrufsysteme gespeichert oder in eine andere Sprache übersetzt werden, außer in Form einer im Besitz des Käufers verbleibenden Sicherheitskopie.

Produktgarantie oder Service wird nicht verlängert, falls: (1) das Produkt repariert, modifiziert oder verändert wurde, sofern die Reparatur, Modifikation oder Änderung nicht schriftlich von ASUS autorisiert wurde; oder (2) die Seriennummer des Produktes unkenntlich gemacht wurde oder fehlt.

ASUS BIETET DIESES HANDBUCH IN SEINER VORLIEGENDEN FORM AN, OHNE JEGLICHE GARANTIE, SEI SIE DIREKT ODER INDIREKT, EINSCHLIESSLICH, ABER NICHT BESCHRÄNKT AUF INDIREKTE GARANTIE ODER ZUSICHERUNGEN BEZÜGLICH DER VERKÄUFLICHKEIT ODER EIGNUNG FÜR EINEN BESTIMMTEN ZWECK. IN KEINEM FALL HAFTEN ASUS, SEINE DIREKTOREN, LEITENDEN ANGESTELLTEN, ANGESTELLTEN ODER AGENTEN FÜR JEGLICHE INDIREKTEN, SPEZIELLEN, BEILÄUFIGEN ODER FOLGESCHÄDEN (EINSCHLIESSLICH SCHÄDEN AUFGRUND VON PROFITVERLUSTEN, GESCHÄFTSVERLUSTEN, NUTZUNGS- ODER DATENVERLUSTEN, UNTERBRECHUNG VON GESCHÄFTSABLÄUFEN ET CETERA), SELBST WENN ASUS VON DER MÖGLICHKEIT SOLCHER SCHÄDEN UNTERRICHTET WURDE, DIE VON DEFEKTEN ODER FEHLERN IN DIESEM HANDBUCH ODER AN DIESEM PRODUKT HERRÜHREN.

DIE TECHNISCHE DATEN UND INFORMATIONEN IN DIESEM HANDBUCH DIENEN LEDIGLICH INFORMATIONSZWECKEN, SIE KÖNNEN JEDERZEIT OHNE VORANKÜNDIGUNG GEÄNDERT WERDEN UND SOLLTEN NICHT ALS VERPFLICHTUNG SEITENS ASUS ANGESEHEN WERDEN. ASUS ÜBERNIMMT KEINE VERANTWORTUNG ODER HAFTUNG FÜR JEGLICHE FEHLER ODER UNGENAUIGKEITEN, DIE IN DIESEM HANDBUCH AUFTRETEN KÖNNTEN, EINSCHLIESSLICH DER DARIN BESCHRIEBENEN PRODUKTE UND SOFTWARE.

In diesem Handbuch erscheinende Produkte und Firmennamen könnten eingetragene Marken oder Copyrights ihrer jeweiligen Firmen sein und dienen ausschließlich zur Identifikation oder Erklärung und zum Vorteil des jeweiligen Eigentümers, ohne Rechtsverletzungen zu beabsichtigen.

Inhaltsverzeichnis

Inhaltsverzeichnis.....	iii
Hinweise	iv
Hinweise zu Ihrer Sicherheit.....	v
Pflegen & Reinigen	vii
Rücknahmeservices	viii
Produktinformationen für das EU Energielabel.....	viii
Kapitel 1: Übersicht über das Produkt	
1.1 Willkommen!.....	1-1
1.2 Packungsinhalt.....	1-1
1.3 Einführung zum Monitor.....	1-2
1.3.1 Frontansicht	1-2
1.3.2 Ansicht von hinten.....	1-3
1.3.3 GamePlus Funktion	1-4
1.3.4 GameVisual Funktion.....	1-6
1.3.5 Andere Funktion(en)	1-7
Kapitel 2: Einrichtung	
2.1 Halter/Monitorfuß montieren.....	2-1
2.2 Kabelverwaltung	2-2
2.3 Abnehmen des Halters/Fußes (für VESA Wandmontage).....	2-2
2.4 Anpassen des Bildschirms	2-3
2.5 Anschließen der Kabel	2-4
2.6 Ein-/Ausschalten des Monitors.....	2-5
Kapitel 3: Allgemeine Hinweise	
3.1 Bildschirmenü (OSD-Menü)	3-1
3.1.1 Bedienungsvorgang	3-1
3.1.2 Einführung in die OSD-Funktionen	3-2
3.2 Technische Daten	3-11
3.3 Äußere Abmessungen	3-13
3.4 Fehlerbehebung (Häufig gestellte Fragen).....	3-14
3.5 Unterstützte Anzeigemodi.....	3-15

Hinweise

Erklärung der Federal Communications Commission

Dieses Gerät erfüllt Teil 15 der FCC-Regularien. Der Betrieb unterliegt den folgenden beiden Voraussetzungen:

- Dieses Gerät darf keine Funkstörungen verursachen, und
- Dieses Gerät muss jegliche empfangenen Funkstörungen hinnehmen, einschließlich Störungen, die zu unbeabsichtigtem Betrieb führen können.

Dieses Gerät wurde getestet und als mit den Grenzwerten für Digitalgeräte der Klasse B gemäß Teil 15 der FCC-Regularien übereinstimmend befunden. Diese Grenzwerte wurden geschaffen, um angemessenen Schutz gegen Störungen beim Betrieb in Wohngebieten zu gewährleisten. Dieses Gerät erzeugt, benutzt und strahlt u. U. Radiofrequenz-Energie aus und kann, falls es nicht entsprechend den Anweisungen installiert und benutzt wird, Funkkommunikation stören. Es gibt allerdings keine Garantie dafür, dass es bei einer bestimmten Installation zu keiner Störung kommt. Falls dieses Gerät Störungen des Radio- oder Fernsehempfangs verursachen sollte, was leicht durch Aus- und Einschalten der Ausrüstung herausgefunden werden kann, wird dem Anwender empfohlen, die Störung durch eine oder mehrere der folgenden Maßnahmen zu beseitigen:

- Neuausrichtung oder Neuplatzierung der Empfangsantenne.
- Vergrößern des Abstands zwischen Ausrüstung und Empfänger.
- Schließen Sie das Gerät an eine Steckdose in einem anderen Stromkreis als den des Empfängers an.
- Hinzuziehen des Händlers oder eines erfahrenen Radio-/Fernsehtechnikers.



Die Benutzung abgeschirmter Kabel zur Verbindung des Monitors mit der Grafikkarte ist erforderlich, um die Einhaltung der FCC-Bestimmungen zu gewährleisten. Ihre Betriebsbefugnis für dieses Gerät kann durch Änderungen oder Modifikationen des Gerätes ohne ausdrückliche Zustimmung von der für die Einhaltung zuständigen Seite ungültig werden.

Hinweise des Canadian Department of Communications

Dieses Digitalgerät überschreitet nicht die Grenzwerte der Klasse B für Funkstörungsemissionen für Digitalgeräte, die in den Radio Interference Regulations des Canadian Department of Communications festgelegt wurden.

Dieses Digitalgerät der Klasse B erfüllt die Richtlinien der Canadian ICES-003.

This Class B digital apparatus meets all requirements of the Canadian Interference - Causing Equipment Regulations.

Cet appareil numérique de la classe B respecte toutes les exigences du Règlement sur le matériel brouiller du Canada.



Hinweise zu Ihrer Sicherheit

- Lesen Sie sorgfältig die mitgelieferte Dokumentation durch, bevor Sie beginnen, den Monitor einzurichten.
- Setzen Sie den Monitor weder Regen noch Feuchtigkeit aus, um einen Brand oder elektrischen Schlag zu vermeiden.
- Versuchen Sie niemals das Monitorgehäuse zu öffnen. Die gefährliche Hochspannung innerhalb des Monitors kann ernsthafte Verletzungen verursachen.
- Falls das Netzteil defekt ist, versuchen Sie es nicht in eigener Regie zu reparieren. Wenden Sie sich an einen qualifizierten Kundendiensttechniker oder Ihren Händler.
- Stellen Sie vor dem Verwenden des Produkts sicher, dass alle Kabel richtig verbunden und die Stromkabel nicht beschädigt sind. Wenden Sie sich sofort an Ihren Händler, wenn Sie Schäden festgestellt haben.
- Die Schlitze und Öffnungen an der hinteren oder oberen Seite des Gehäuses dienen zur Belüftung. Blockieren Sie diese Schlitze nicht. Stellen Sie das Produkt nicht in die Nähe eines oder über einen Heizkörper oder sonstige Wärmequelle, es sei denn, dass eine ausreichende Belüftung garantiert ist.
- Die Stromversorgung des Monitors muss mit der Angabe auf dem Typenschild übereinstimmen. Sind Sie sich hinsichtlich der Spezifikationen Ihres Stromnetzes unsicher, dann nehmen Sie bitte mit Ihrem Händler oder Stromanbieter Kontakt auf.
- Verwenden Sie den passenden Netzstecker entsprechend Ihrem lokalen Stromversorgungsstandard.
- Überlasten Sie die Verlängerungskabel oder Steckdosenleisten nicht. Eine Überlastung kann einen Brand oder elektrischen Schlag verursachen.
- Vermeiden Sie extremen Staub, hohe Feuchtigkeit und Temperaturen. Stellen Sie den Monitor nicht auf eine Stelle, an der er nass werden kann. Stellen Sie den Monitor auf eine stabile Oberfläche.
- Ziehen Sie das Stromkabel aus der Steckdose heraus, wenn ein Gewitter vorhergesagt ist oder der Monitor für eine längere Zeit nicht verwendet wird. Diese Maßnahme schützt den Monitor vor Schäden durch Stromstöße.
- Lassen Sie keine Gegenstände oder Flüssigkeit durch die Schlitze in das Monitorgehäuse eindringen.
- Um einen zufriedenstellenden Betrieb sicherzustellen, verwenden Sie den Monitor nur mit UL-gelisteten Computern zusammen, die passende Fassungen für 100-240V AC haben.

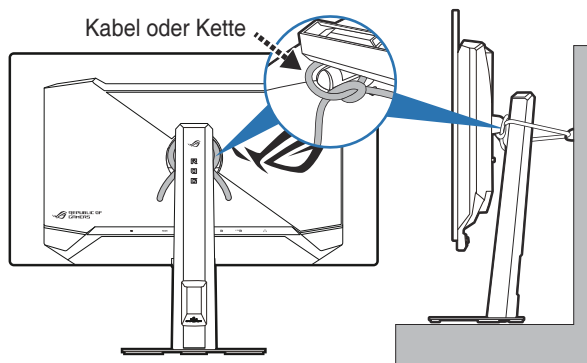
- Falls Sie technische Probleme mit dem Monitor haben, wenden Sie sich bitte an einen qualifizierten Kundendiensttechniker oder Ihren Händler.
- Die Anpassung der Lautstärkesteuerung und des Equalizer auf andere Einstellungen als die mittlere Position könnte die Ausgangsspannung des Ohr-/Kopfhörers und somit den Schalldruckpegel erhöhen.
- Achten Sie darauf, das Netzkabel an eine Steckdose mit Erdungsanschluss anzuschließen.
- Das mitgelieferte Netzteil und/oder Netzkabel ist nur für die Verwendung mit diesem Produkt vorgesehen. Verwenden Sie es nicht mit anderen Produkten.



Das Symbol mit einer durchgestrichenen Abfalltonne auf Rädern bedeutet, dass das Produkt (elektrisches und elektronisches Gerät oder quecksilberhaltige Knopfzelle) nicht mit dem Hausmüll zusammen entsorgt werden darf. Bitte schauen Sie nach örtlichen Vorschriften zur Entsorgung elektronischer Geräte.

Umkippen verhindern

Wenn Sie den Monitor verwenden, befestigen Sie ihn mit einem für das Gewicht des Monitors geeigneten Seil oder einer Kette an einer Wand, um ein Herunterfallen des Monitors zu verhindern.



- Das Monitor Design könnte sich von den obigen Abbildungen unterscheiden.
- Die Installation muss von einem qualifizierten Techniker vorgenommen werden. Wenden Sie sich für weitere Informationen an Ihren Händler.
- Für Modelle mit einem Nettogewicht von $\geq 7\text{kg}$. Bitte wählen Sie eine geeignete Methode, um ein Umkippen zu verhindern.
- Binden Sie das Kabel oder die Kette an den Ständer und befestigen Sie es anschließend an der Wand.

Pflegen & Reinigen

- Es ist ratsam, alle Kabel inklusive Stromkabel zu entfernen, bevor Sie den Monitor hochheben oder verstellen. Beachten Sie bitte die richtigen Hebemethoden, wenn Sie den Monitor aufstellen. Greifen Sie den Monitor an den Kanten, wenn Sie den Monitor hochheben oder tragen wollen. Versuchen Sie nicht durch Halten an dem Monitorfuß oder dem Kabel den Monitor hochzuheben.
- Reinigung. Schalten Sie den Monitor aus und ziehen Sie den Netzstecker. Reinigen Sie die Oberfläche des Monitors mit einem fusselfreien, nicht scheuernden Tuch. Hartnäckigen Schmutz können Sie mit einem Tuch entfernen, das Sie zuvor ganz leicht mit einer sanften Reinigungslösung getränkt haben.
- Vermeiden Sie Reiniger, die Alkohol oder Aceton enthalten. Verwenden Sie einen für Monitore geeigneten Reiniger. Sprühen Sie niemals Reinigungsmittel direkt auf den Bildschirm; es kann ins Innere des Monitors gelangen und Kurzschlüsse und Stromschläge verursachen.

Die folgenden Erscheinungen an dem Monitor sind normal:

- Je nach dem verwendeten Desktop-Hintergrundbild ist die Helligkeit auf dem Bildschirm eventuell ein bisschen ungleichmäßig.
- Wenn das gleiche Bild über Stunden angezeigt wird, kann nach dem Wechseln des Bildes ein Nachbild erscheinen. Die Anzeige auf dem Bildschirm wird langsam normal. Oder schalten Sie den Monitor für einige Stunden aus.
- Falls der Bildschirm schwarz erscheint, flackert oder nicht mehr funktioniert, wenden Sie sich bitte an Ihren Händler oder den Kundendienst, um den Monitor zu reparieren zu lassen. Versuchen Sie nicht in eigener Regie den Bildschirm zu reparieren!

Darstellungssystematik in dieser Anleitung



WARNUNG: Hier finden Sie wichtige Hinweise, um Verletzungen während des Ausführens einer Aufgabe zu vermeiden.



VORSICHT: Hier finden Sie wichtige Hinweise, um Schäden an Komponenten während des Ausführens einer Aufgabe zu vermeiden.



WICHTIG: Hier finden Sie wichtige Hinweise, die Sie beachten **MÜSSEN**, um eine Aufgabe fertig zu stellen.



HINWEIS: Hier finden Sie Tipps und zusätzliche Informationen, die das Ausführen einer Aufgabe erleichtern.

Weitere Informationen

Nutzen Sie die folgenden Quellen, wenn Sie weitere Informationen zum Produkt und zu Software-Aktualisierungen suchen.

1. ASUS-Websites

Die weltweiten ASUS Webseiten bieten aktuelle Informationen zu Hardware und Software-Produkten von ASUS. Besuchen Sie die Webseite <http://www.asus.com>

2. Optionale Dokumentation

Ihr Produktpaket kann optionale Dokumentation enthalten, die eventuell von Ihrem Händler hinzugefügt wurde. Diese Dokumente gehören nicht zum Standardlieferumfang.

3. Über Flimmern

https://www.asus.com/Microsite/display/eye_care_technology/

Rücknahmeservices

Das ASUS-Wiederverwertungs- und Rücknahmerprogramm basiert auf den Bestrebungen, die höchsten Standards zum Schutz der Umwelt anzuwenden. Wir glauben, dass die Bereitstellung einer Lösung für unsere Kunden die Möglichkeit schafft, unsere Produkte, Batterien, andere Komponenten und ebenfalls das Verpackungsmaterial verantwortungsbewusst der Wiederverwertung zuzuführen.

Besuchen Sie bitte die Webseite <http://csr.asus.com/english/Takeback.htm> für Details zur Wiederverwertung in verschiedenen Regionen.

Produktinformationen für das EU Energielabel



XG27ACDMS

1.1 Willkommen!

Vielen Dank für den Kauf eines ASUS® OLED Monitors!

Der aktuellste Breitbild-OLED-Monitor von ASUS bietet ein breiteres, helleres und kristallklares Bild sowie eine Vielzahl weiterer Funktionen, welche die Arbeit mit diesem Produkt zum Vergnügen machen.

Durch diese Funktionen können Sie die Bequemlichkeit und das wunderbare visuelle Erlebnis des Monitors genießen!

1.2 Packungsinhalt

Prüfen Sie, ob Ihr Karton des LCD-Monitors die folgenden Artikel enthält:

- ✓ OLED Monitor
- ✓ Monitorbasis
- ✓ Schnellstartanleitung
- ✓ Garantiekarte
- ✓ Netzkabel
- ✓ HDMI Kabel (optional)
- ✓ DisplayPort Kabel (optional)
- ✓ USB Type-C Kabel (optional)
- ✓ ROG Wandmontageset
- ✓ ROG Aufkleber
- ✓ ROG Beutel
- ✓ Mikrofaser Tuch



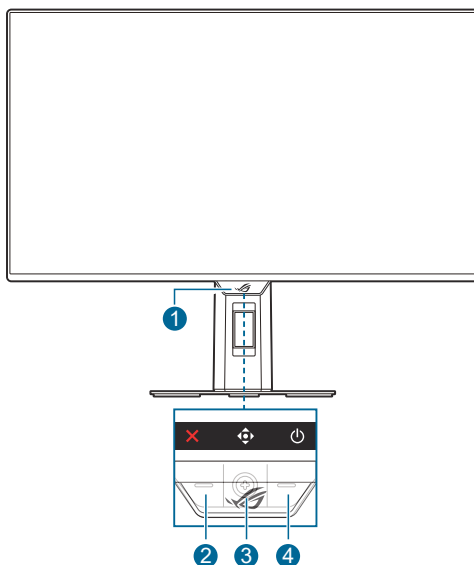
Falls irgendein Artikel beschädigt ist oder fehlt, wenden Sie sich bitte sofort an Ihren Händler.



Wenn Sie das Netzkabel oder das/die Verbindungskabel ersetzen müssen, wenden Sie sich bitte an den ASUS Kundendienst.

1.3 Einführung zum Monitor

1.3.1 Frontansicht






1. Betriebsanzeige

- Die folgende Tabelle zeigt die Bedeutung der Farben der Betriebsanzeige.

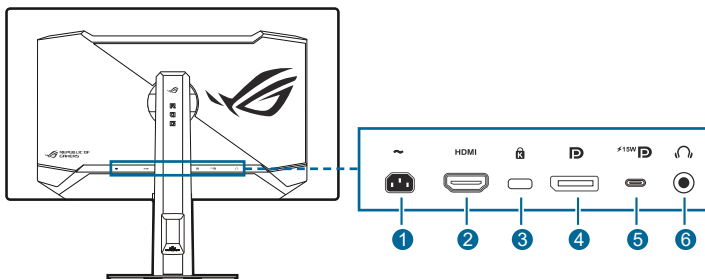
Status	Beschreibung
Rot	EIN
AUS	AUS
Bernstein	Standby-Modus/Kein Signal
Orange blinkend	Pixelbereinigung

2. ✕ Schließen-Taste

- Aktiviert den Monitor, wenn der Monitor den Standbymodus aufruft oder die "KEIN SIGNAL" Meldung angezeigt wird.
- Drücken Sie hier, um die Eingangswahl Schnelltaste zu aktivieren. Wählen Sie zum Ändern der Schnellstastenfunktion das Menü **MyFavorite > Verknüpfung >** .
- Drücken Sie diese Taste, um das OSD-Menü zu verlassen, wenn das OSD-Menü aktiviert ist.

3.  Navigationstaste (5-Wege) Taste:
 - Aktiviert den Monitor, wenn der Monitor den Standbymodus aufruft oder die "KEIN SIGNAL" Meldung angezeigt wird.
 - Drücken Sie diese Taste, um das OSD-Menü zu aktivieren. Drücken Sie diese Taste im OSD-Menü, um das OSD-Menü aufzurufen oder die ausgewählten OSD-Menüpunkte zu aktivieren. Bewegen Sie die Taste nach oben/unten/rechts/links, um durch die Einstellungen zu navigieren, Werte zu erhöhen/verringern oder Ihre Auswahl nach oben/unten/links/rechts zu bewegen.
 - Halten Sie die Taste länger als 5 Sekunden nach unten gedrückt, um die Tastensperre zu aktivieren/deaktivieren.
 - Bewegen Sie die Taste nach rechts, um die GamePlus Schnelltaste zu aktivieren. Wählen Sie zum Ändern der Schnelltastenfunktion das Menü **MyFavorite > Verknüpfung > **.
 - Drücken Sie die Taste nach oben, um die GameVisual Schnelltaste zu aktivieren. Wählen Sie zum Ändern der Schnelltastenfunktion das Menü **MyFavorite > Verknüpfung > **.
 - Drücken Sie die Taste nach unten, um die Pixelbereinigung Schnelltaste zu aktivieren. Wählen Sie zum Ändern der Schnelltastenfunktion das Menü **MyFavorite > Verknüpfung > **.
4.  Ein/Aus-Taste
 - Mit diese Taste schalten Sie den Bildschirm ein/aus.

1.3.2 Ansicht von hinten



1. **Netzstromeingang.** Hier schließen Sie das Netzkabel an.
2. **HDMI-Anschluss.** Dieser Port dient dem Anschließen eines HDMI-kompatiblen Gerätes.
3. **Schlitz für Kensington-Schloss.**

4. **DisplayPort.** Dieser Port dient dem Anschließen eines DisplayPort-kompatiblen Gerätes.
5. **USB 3.2 Gen 1 Type-C (unterstützt DP Alt Modus).** Dieser Port dient dem Anschließen eines DisplayPort/USB Type-C kompatiblen Geräts. Dieser Port ist auch für den Anschluss eines USB Upstream-Kabels vorgesehen, das die USB Strom- und Datenübertragung (je nach Signalquelle) unterstützt.



Der Anschluss bietet eine Ausgangsleistung von 15W (5V, 3A).

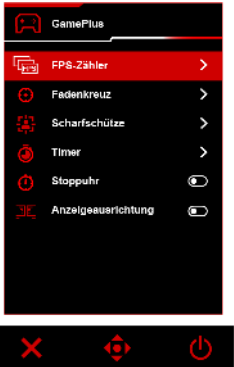
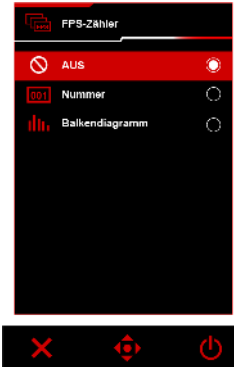
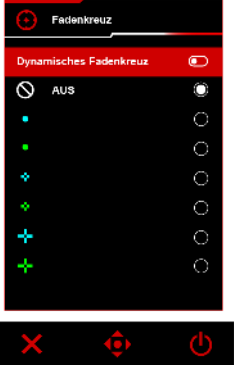
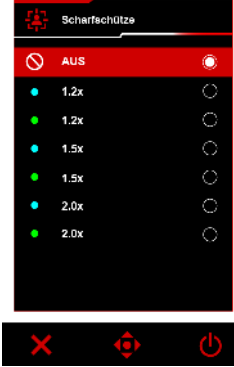
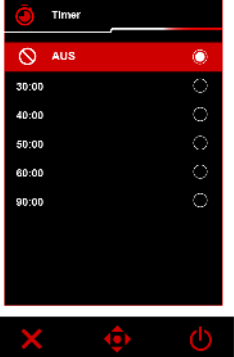
6. **Kopfhöreranschluss.** Dieser Port steht nur zur Verfügung, wenn ein HDMI/DisplayPort/USB Type-C Kabel angeschlossen ist.

1.3.3 GamePlus Funktion

GamePlus Funktion bietet ein Toolkit und erzeugt eine bessere Spielumgebung, wenn unterschiedliche Arten von Spielen gespielt werden. Bei der Fadenkreuz-Überlagerung mit 6 verschiedenen Fadenkreuzoptionen können Sie dasjenige auswählen, das am besten zu Ihrem Spiel passt. Außerdem ermöglicht die Dynamisches Fadenkreuz Option, dass das Fadenkreuz automatisch je nach Hintergrundfarbe ändert. Es gibt auch einen Bildschirm-Timer und eine Stoppuhr, die Sie links auf dem Bildschirm platzieren können, so dass Sie die Spielzeit im Auge behalten können. Mit dem FPS (Frames pro Sekunde) Zähler wissen Sie immer Bescheid, wie flüssig das Spiel läuft. Die Position von FPS-Zähler, Fadenkreuz, Timer und Stoppuhr kann über die Navigations- (5-Wege-) Taste verschoben werden. Die Scharfschütze Funktion (nur verfügbar, wenn HDR auf Ihrem Gerät deaktiviert ist) wurde speziell für Egoshooter entwickelt. Sie können das Vergrößerungsverhältnis und die Art der Ausrichtung nacheinander auswählen. Anzeigeausrichtung zeigt die Ausrichtungslinien an 4 Seiten des Bildschirms an und dient als ein einfaches und praktisches Werkzeug zur perfekten Ausrichtung mehrerer Monitore.

GamePlus aktivieren:




1. Drücken Sie auf die GamePlus Verknüpfungstaste.
2. Gehen Sie mit der (5-Wege) Taste nach oben/unten, um zwischen verschiedenen Funktion auszuwählen.
3. Drücken Sie die (5-Wege) Taste, um die gewählte Funktion zu aktivieren oder die Einstellungen anzuzeigen.
4. Drücken Sie die (5-Wege) Taste nach oben/unten, um durch die Einstellungen zu steuern. Heben Sie die gewünschte Einstellung hervor und drücken die (5-Wege) Taste, um sie zu aktivieren.
5. Drücken Sie zum Beenden auf die Schließen-Taste.

<p style="text-align: center;">GamePlus Hauptmenü</p> 	<p style="text-align: center;">GamePlus — FPS-Zähler</p> 
<p style="text-align: center;">GamePlus — Fadenkreuz</p> 	<p style="text-align: center;">GamePlus — Scharfschütze</p> 
<p style="text-align: center;">GamePlus — Timer</p> 	

1.3.4 GameVisual Funktion

Die GameVisual Funktion ermöglicht Ihnen die komfortable Auswahl unterschiedlicher Bildmodi.

Aktivierung von GameVisual:

1. Drücken Sie auf die GameVisual Verknüpfungstaste.
2. Bewegen Sie die  (5-Wege) Taste nach oben/unten, um eine gewünschte Einstellung zu markieren.
3. Drücken Sie die  (5-Wege) Taste, um sie zu aktivieren.
4. Drücken Sie die  (5-Wege) Taste nach links, um zurückzugehen, oder drücken Sie zum Beenden auf die **X** Schließen-Taste.
 - **Landschaftsmodus:** Dies ist die beste Auswahl für die Anzeige von Landschaftsfotos mit GameVisual™ intelligenter Videotechnologie.
 - **Rennmodus:** Dies ist die beste Auswahl für Rennspiele mit GameVisual™ intelligenter Videotechnologie.
 - **Kinomodus:** Dies ist die beste Auswahl für das Ansehen von Filmen mit GameVisual™ intelligenter Videotechnologie.
 - **RTS/RPGmodus:** Dies ist die beste Auswahl für Echtzeitstrategie (RTS)/Rollenspiele (RPG) mit intelligenter GameVisual™ Videotechnologie.
 - **FPSmodus:** Dies ist die beste Auswahl für das Spielen von Egoshootern mit GameVisual™ intelligenter Videotechnologie.
 - **sRGB Cal Mode:** Dies ist die beste Auswahl für die Anzeige von Fotos und Grafiken von PCs.
 - **MOBA Mode:** Dies ist die beste Auswahl für das Spielen in Multiplayer Online Kampfarenen mit intelligenter GameVisual™ Videotechnologie.
 - **Nachtsicht:** Dies ist die beste Auswahl für Rennspiele mit intelligenter GameVisual™ Videotechnologie.
 - **Anwendermodus:** Weitere Elemente sind für Farbanpassungen einstellbar.



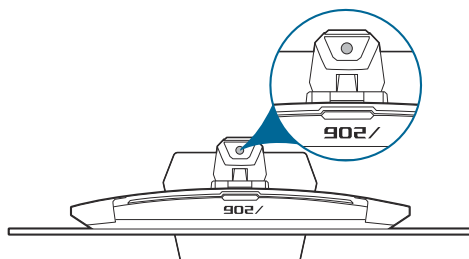
-
- Im **sRGB Cal Mode** können die folgenden Funktionen nicht vom Benutzer konfiguriert werden: **Shadow Boost, Helligkeit vereinheitlichen, Kontrast, Blaulichtfilter, Display Farbraum, Farbtemp., Sättigung, 6-Achsen-Sättigung, Gamma.**
 - Im **MOBA Mode** können die folgenden Funktionen nicht vom Benutzer konfiguriert werden: **Shadow Boost, Sättigung, 6-Achsen-Sättigung.**

- Im **Nachtsicht** Modus können die folgenden Funktionen nicht vom Benutzer konfiguriert werden: **Sättigung, 6-Achsen-Sättigung**.
-

1.3.5 Andere Funktion(en)

- Stativsockel an der Spitze

Der 1/4-Zoll Stativsockel am Monitorständer ermöglicht die Montage einer Kamera, eines Audiogeräts oder eines zusätzlichen Bildschirms.



- HDR

Der Monitor unterstützt das HDR Format. Beim Erkennen von HDR-Inhalten wird eine "HDR Ein" Meldung erscheinen und OSD-Menü angezeigt.

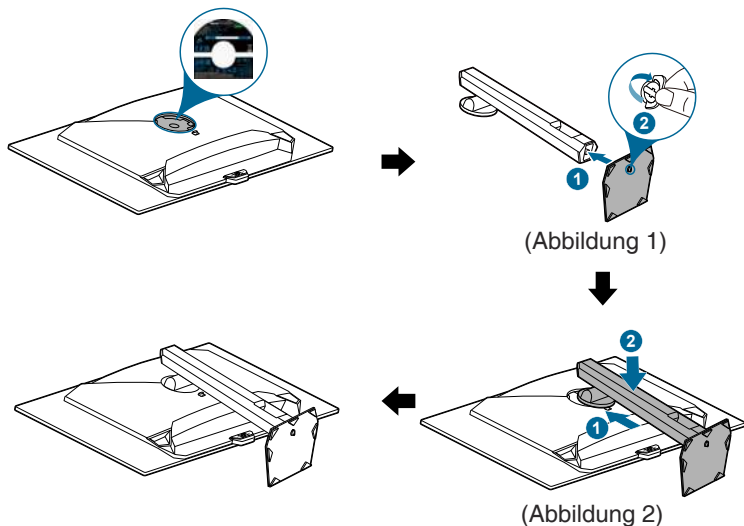


- Bei der Anzeige von HDR-Inhalten sind die folgenden Funktionen nicht verfügbar: **ELMB, Scharfschütze, GameVisual, Shadow Boost, Helligkeit, Helligkeit vereinheitlichen, Kontrast, Blaulichtfilter, Display Farbraum, Farbtemp., Sättigung, 6-Achsen-Sättigung, Gamma, PIP/PBP, Energiesparmodus, Klangquelle.**
 - Wenn HDR aktiviert ist, können Sie zu **Bildeinrichtung > HDR-Einstellung > HDR Einstellbar** gehen, um die folgende(n) Funktion(en) anzupassen: **Helligkeit, Helligkeit vereinheitlichen, Kontrast, Farbtemp., Sättigung, 6-Achsen-Sättigung, VividPixel.**
-

2.1 Halter/Monitorfuß montieren

So bringen Sie die Monitorbasis an:

1. Legen Sie den Monitor mit dem Bildschirm nach unten zeigend auf einen Tisch.
2. Bringen Sie den Arm am Fuß an. Sichern Sie den Monitorfuß mit Hilfe der mitgelieferten Schraube am Halter. (Abbildung 1)
3. Befestigen Sie den Arm am Monitor. (Abbildung 2)



Wir empfehlen Ihnen ein weiches Tuch auf den Tisch zu legen, um Schäden an dem Monitor zu vermeiden.

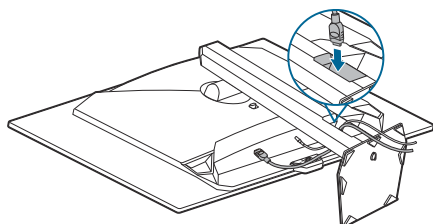


Schraubengröße: M5 x 25 mm.

2.2 Kabelverwaltung

Sie können die Kabel mit Hilfe der Kabelführungsöffnung organisieren.

- Verlegung der Kabel

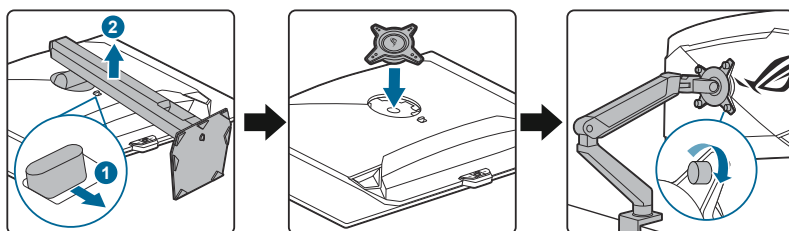


2.3 Abnehmen des Halters/Fußes (für VESA Wandmontage)

Der Halter des Monitors kann zur VESA-Wandmontage abgenommen werden.

So nehmen Sie Arm ab:

1. Legen Sie den Monitor mit dem Bildschirm nach unten zeigend auf einen Tisch.
2. Drücken Sie auf die Auslösetaste und entfernen Sie den Arm/Fuß anschließend vom Monitor.
3. Bringen Sie das ROG Wandmontageset an der Rückseite des Monitors an.
4. Der Monitor kann jetzt über ein separat erhältliches Montageset wie z. B. ROG Ergo Monitor Arm AAS01 befestigt werden.



Wir empfehlen Ihnen ein weiches Tuch auf den Tisch zu legen, um Schäden an dem Monitor zu vermeiden.



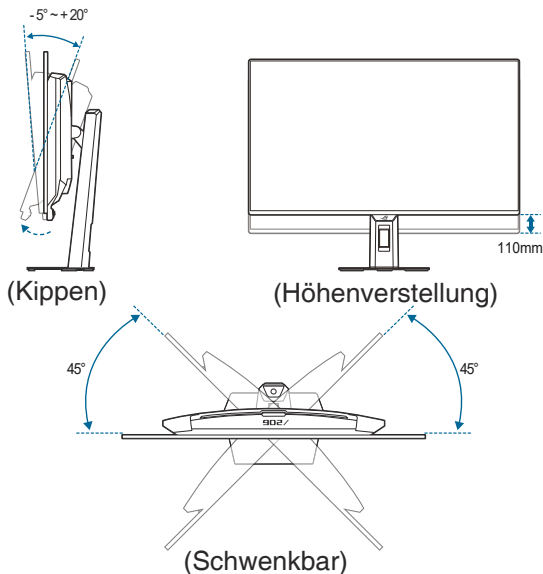
Gehen Sie vorsichtig vor, um Verletzungen oder Beschädigungen des Monitors zu vermeiden.



- Das VESA-Wandmontageset (100 x 100 mm) ist separat erhältlich.
- Verwenden Sie nur eine UL-gelistete Wandmontagehalterung mit einer Mindestlast von 22,7 kg (Schraubengröße: M4 x 10 mm).

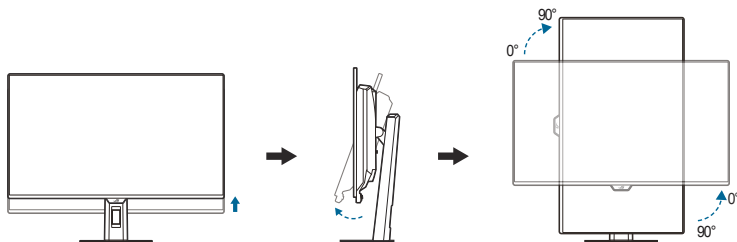
2.4 Anpassen des Bildschirms

- Schauen Sie bitte auf die volle Fläche des Bildschirms und passen die Position des Bildschirms an, um einen optimalen Blickwinkel zu erhalten.
- Halten Sie den Monitorfuß fest, damit der Monitor beim Anpassen des Blickwinkels nicht umkippt.
- Sie können den Monitorwinkel auf $+20^\circ$ bis -5° , einstellen und um 45° nach links bzw. rechts schwenken. Zudem können Sie die Monitorhöhe innerhalb von 110 mm anpassen.



Schwenken des Monitors

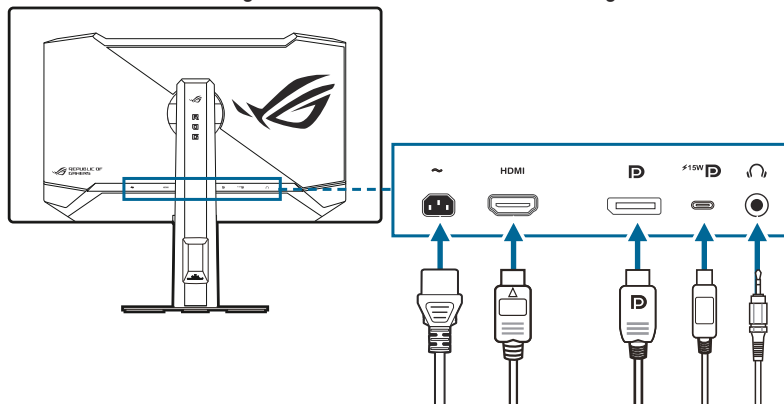
1. Heben Sie den Monitor auf die höchste Position an.
2. Kippen Sie den Monitor zum maximalen Winkel.
3. Schwenken Sie den Monitor im Uhrzeigersinn oder entgegen dem Uhrzeigersinn zum gewünschten Winkel.



Beim Einstellen des Betrachtungswinkels ist es normal, dass Monitor und Bild etwas wackeln können.

2.5 Anschließen der Kabel

Schließen Sie die Kabel gemäß den nachstehenden Anweisungen an:



- **So schließen Sie das Netzkabel an:** Verbinden Sie ein Ende des Netzkabels mit dem Netzanschluss des Monitors, das andere Ende verbinden Sie mit einer Steckdose.
- **So schließen Sie das HDMI/DisplayPort/USB Type-C-Kabel an:**
 - a. Verbinden Sie ein Ende des HDMI/DisplayPort/USB Type-C-Kabels mit dem HDMI/DisplayPort/USB Type-C-Anschluss des Monitors.
 - b. Verbinden Sie das andere Ende des HDMI/DisplayPort/USB Type-C-Kabels mit der HDMI/DisplayPort/USB Type-C-Buchse Ihres Geräts.

- **So verwenden Sie den Kopfhörer:** schließen Sie das Audiokabel an die Kopfhörerbuchse des Monitors an.




Nach dem Anschließen dieser Kabel können Sie die gewünschte Signalquelle über die Funktion Eingangswahl im OSD-Menü auswählen.



Wenn Sie das Netzkabel oder das/die Verbindungskabel ersetzen müssen, wenden Sie sich bitte an den ASUS Kundendienst.



2.6 Ein-/Ausschalten des Monitors

- **So schalten Sie den Monitor ein:**

Drücken Sie die  Ein/Aus-Taste am Monitor. Siehe Seite 1-2 für die Position des Stromschalters. Wenn die **Betriebsanzeige** Funktion aktiviert ist und eine Eingangsquelle erkannt wird, leuchtet die Netz LED rot auf, um anzuzeigen, dass der Monitor eingeschaltet ist. Im **Energiesparmodus** leuchtet die Betriebsanzeige-LED nicht auf. Sie können auch eine beliebige Taste drücken, um den Monitor einzuschalten, wenn der Monitor ausgeschaltet ist.

- **So schalten Sie den Monitor aus:**

Es gibt 2 Möglichkeiten, den Monitor auszuschalten:

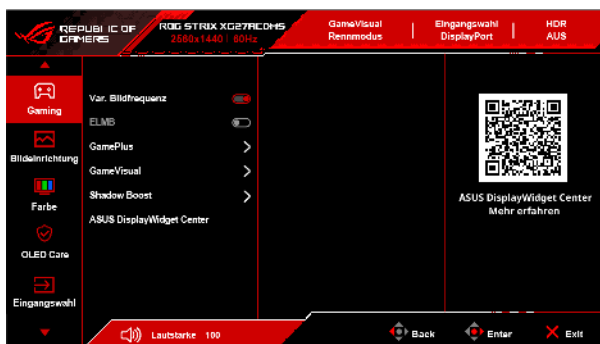
- Drücken Sie zwei Mal auf die  Ein/Aus-Taste am Monitor.
- Drücken Sie die  Ein/Aus-Taste am Monitor. Verwenden Sie die Navigationstaste (5-Wege) Taste, um "Ausschalten" auszuwählen und drücken Sie zum Bestätigen auf die Navigationstaste (5-Wege) Taste.







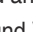

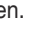


Wenn Sie die Stromzufuhr unterbrechen müssen, ziehen Sie das Netzkabel aus der Steckdose. Ziehen Sie das Netzteil nicht vom Monitor ab.

3.1 Bildschirmmenü (OSD-Menü)

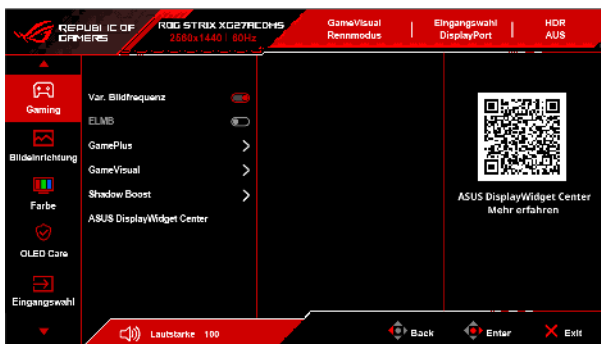
3.1.1 Bedienungsvorgang



1. Drücken Sie nach dem Einschalten des Monitors die  (5-Wege) Taste, um das OSD-Menü zu aktivieren.
 2. Drücken Sie die  (5-Wege) Taste nach oben/unten, um durch die Funktionen zu steuern. Heben Sie die gewünschte Funktion hervor und drücken die  (5-Wege) Taste, um sie zu aktivieren. Wenn die ausgewählte Funktion ein Untermenü hat, gehen Sie mit der  (5-Wege) Taste nach oben/unten, um durch die Funktionen im Untermenü zu navigieren. Heben Sie die gewünschte Untermenüfunktion hervor und drücken Sie die  (5-Wege) Taste bzw. bewegen die  (5-Wege) Taste nach rechts, um sie zu aktivieren.
 3. Gehen Sie mit der  (5-Wege) Taste nach oben/unten, um die Einstellung der ausgewählten Funktion zu ändern.
 4. Drücken Sie zum Speichern und Verlassen des Bildschirmmenüs die  Schließen-Taste oder drücken Sie die  (5-Wege) Taste, bis das Bildschirmmenü ausgeblendet wird. Wiederholen Sie die Schritte 1-3, um andere Funktionen anzupassen.
- **ASUS DisplayWidget Center:** Zeigt einen QR-Code an, mit dem Sie über das ASUS DisplayWidget Center auf die Informationen zugreifen können.

3.1.2 Einführung in die OSD-Funktionen

1. Gaming



- **Var. Bildfrequenz:** Ermöglicht einer **Var. Bildfrequenz** unterstützten* Grafikkarte die dynamische Anpassung der Bildschirmaktualisierungsrate basierend auf typischen Inhaltsbildraten für eine energiesparende, praktisch ruckelfreie Anzeigeaktualisierung mit geringer Latenz.



Die folgende(n) Funktion(en) wird/werden deaktiviert, wenn diese Funktion eingeschaltet wird: **PIP/PBP, ELMB.**

***Var. Bildfrequenz** kann nur innerhalb 48Hz~240Hz aktiviert werden.

*Für unterstützte GPUs, sowie Mindestanforderungen für PC-System und Treiber kontaktieren Sie bitte die GPU Hersteller.

- **ELMB:** Extreme Low Motion Blur.



Diese Funktion ist nur verfügbar, wenn die Aktualisierungsrate 140Hz beträgt.

Wenn diese Funktion aktiviert ist, ist/sind die folgende(n) Funktion(en) nicht verfügbar: **Var. Bildfrequenz, Helligkeit vereinheitlichen, Kontrollen, Blaulichtfilter, PIP/PBP, HDR-Einstellung.**

Wenn diese Funktion aktiviert ist, beträgt die maximale Helligkeit 70.

- **GamePlus:** Siehe **1.3.3 GamePlus Funktion** für weitere Einzelheiten.
- **GameVisual:** Siehe **1.3.4 GameVisual Funktion** für weitere Einzelheiten.



Die folgende(n) Funktion(en) wird/werden deaktiviert, wenn diese Funktion eingeschaltet wird: **HDR.**

- **Shadow Boost:** Die Optimierung dunkler Farben passt die Gammakurve des Monitors an, um die dunklen Farben in einem Bild zu verstärken, damit dunkle Szenen und Objekte besser gesehen werden können. Zudem hellt **Dynam. Schattenverst.** dunkle Bereiche auf, ohne helle Bereiche zu überbelichten, was einen klaren Vorteil in Umgebungen mit wenig Licht bietet.



Diese Funktion ist nur im **Landsch.-Mod., Rennmodus, Kinomodus, RTS/RPGmodus, FPSmodus, Nachtsicht** oder **Anwendermodus** verfügbar.

- **ASUS DisplayWidget Center:** Zeigt einen QR-Code an, mit dem Sie über das ASUS DisplayWidget Center auf die Informationen zugreifen können.

2. Bildeinrichtung



- **Helligkeit:** Der Einstellbereich reicht hier von 0 bis 100.
- **Helligkeit vereinheitlichen:** Wenn diese Funktion aktiviert ist, passt das System die maximale Helligkeit des Bildschirms nicht an, wenn der Bildschirm in einer anderen Größe angezeigt wird.
- **Kontrast:** Der Einstellbereich reicht hier von 0 bis 100.
- **OLED Anti-Flimmern:** Zur Verbesserung des Anzeigelerlebnisses durch Stabilisierung der Aktualisierungsrate in einem bestimmten Bereich.
 - **Hoch:** Der Bereich der Aktualisierungsrate liegt zwischen 200Hz und 280Hz.
 - **Mittel:** Der Bereich der Aktualisierungsrate liegt zwischen 140Hz und 280Hz.
- **HDR-Einstellung** (High Dynamic Range Einstellung): Enthält 4 HDR Modi:
 - **Gaming HDR**
 - **Cinema HDR**
 - **Console HDR**

- **DisplayHDR 400 True Black**
- **HDR Einstellbar:** Die HDR Farbeinstellung kann angepasst werden, wenn die **HDR Einstellbar** Funktion aktiviert ist. Die HDR PQ Kurve wird beeinflusst, wenn **HDR Einstellbar** im HDR Modus **EIN** ist.
- **Dyn. Helligkeitsverst.:** Diese Funktion ist für die Verwendung mit **Console HDR** vorgesehen. Die Aktivierung dieser Funktion erhöht die HDR Helligkeit.



Bei der Anzeige von HDR-Inhalten sind die folgenden Funktionen nicht verfügbar: **ELMB, Scharfschütze, GameVisual, Shadow Boost, Helligkeit, Helligkeit vereinheitlichen, Kontrast, Blaulichtfilter, Display Farbraum, Farbtemp., Sättigung, 6-Achsen-Sättigung, Gamma, PIP/PBP, Energiesparmodus, Klangquelle.**

- **Kontrollen:** Stellen Sie das Seitenverhältnis auf **16:9** oder **Quadratisch** ein, um verschiedene Spielszenarien zu genießen.
 - **16:9:** Wählen Sie einfach **Auffüllen** oder **24,5-Zoll-Simulation** unter **Vollbild** für eine bessere FPS Spielgröße aus; oder Sie können **Punkt für Punkt** wie 2992 x 1684 Auflösung für 24,5" in den Windows Anzeigeeinstellungen wählen.
 - **Quadratisch:** Bietet mehrere Auswahlmöglichkeiten für das Seitenverhältnis mit verschiedenen Bildschirmgrößen wie **Vollbild, Äquivalent** und **Punkt für Punkt.**



Die folgende(n) Funktion(en) wird/werden deaktiviert, wenn diese Funktion eingeschaltet wird: **PIP/PBP, ELMB.**

- **Blaulichtfilter:**
 - **AUS:** Keine Änderung.
 - **Stufe 1~Stufe 4:** Je höher die Stufe, desto weniger blaues Licht wird gestreut. Wenn **Blaulichtfilter** aktiviert ist, werden die Standardeinstellungen des **Renmodus** automatisch importiert. Im Bereich zwischen Stufe **Stufe 1** und **Stufe 3** kann die Funktion der Helligkeit durch den Benutzer konfiguriert werden. **Stufe 4** ist eine optimierte Einstellung. Die Helligkeitsfunktion kann nicht vom Benutzer konfiguriert werden.



Der Monitor verwendet einen Bildschirm mit niedrigem Blaulichtanteil und entspricht den Anforderungen des TÜV Rheinland Low Blue Light Hardware Solution bei Werksrückstellung/Standardeinstellung (**Helligkeit: 100%, Kontrast: 80%, CCT: 6500K, Voreingestellter Modus: Renmodus, Energieeinstellung: Energiesparmodus.**)



Die folgende(n) Funktion(en) wird/werden deaktiviert, wenn diese Funktion eingeschaltet wird: **ELMB, Helligkeit vereinheitlichen.**



Bitte beachten Sie die folgenden Hinweise, um die Augenbelastung zu lindern:

- Benutzer sollten Pausen von der Benutzung des Monitors einlegen, wenn sie über viele Stunden hinweg daran arbeiten. Nach jeweils 1 Stunde Arbeit am Computer wird eine kurze Pause (mind. 5 Minuten) empfohlen. Kürzere und häufigere Pausen sind effektiver als eine einzelne lange Pause.
- Um die Belastung und Trockenheit in ihren Augen zu minimieren, sollten Sie ihre Augen regelmäßig ausruhen, indem sie auf weit entfernte Gegenstände blicken.
- Augenübungen können bei der Verringerung der Augenbelastung helfen. Wiederholen Sie diese Übungen regelmäßig. Wenn die Augenbelastung weiter anhält, suchen Sie bitte einen Arzt auf. Augenübungen: (1) Schauen Sie wiederholt nach oben und unten (2) Rollen Sie langsam Ihre Augen (3) Bewegen Sie Ihre Augen diagonal.
- Hocheenergetisches blaues Licht kann zu einer Augenbelastung und AMD (altersbedingter Makulardegeneration) führen. Blaulichtfilter reduziert 70% (max.) von schädlichem blauem Licht, um CVS (Computer Vision Syndrom) zu vermeiden.

- **VividPixel:** Diese Funktion verbessert die Kontur des angezeigten Bildes und erzeugt hochwertige Bilder am Bildschirm.

3. Farbe



- **Display Farbraum:** Wählt den Farbraum für die Farbausgabe des Monitors aus.
- **Farbtemp.:** Umfasst die 8 Modi **4000K**, **5000K**, **6500K**, **7500K**, **8200K**, **9300K**, **10000K** und **Benutzer** Modus.
- **Sättigung:** Der Einstellbereich reicht hier von 0 bis 100.



Diese Funktion ist nicht verfügbar, wenn **sRGB Cal Mode**, **MOBA Mode** oder **Nachtsicht** aktiviert ist.

- **6-Achsen-Sättigung:** Passt die Sättigung für R, G, B, C, M, Y an.
- **Gamma:** Ermöglicht Ihnen die Einstellung des Farbmodus auf **1,8**, **2,0**, **2,2**, **2,4** oder **2,6**.

4. OLED Care

Konfiguriert die Einstellungen für den Bildschirmschoner. Sie können Probleme mit der Bildqualität im Zusammenhang mit Geisterbildern verbessern, wenn der Bildschirm eine bestimmte Zeit lang eingeschaltet ist.



- **Bildschirmschoner:** Aktiviert/Deaktiviert die Bildschirmschonerfunktion. Die Helligkeit des Bildschirms wird automatisch verringert, wenn keine Veränderung auf dem Bildschirm zu sehen ist.
- **Pixelbereinigung:** Kalibriert alle Probleme, die auf dem Bildschirm auftreten können, wenn der Monitor über einen längeren Zeitraum eingeschaltet war. Dieser Vorgang dauert etwa 6 Minuten. Diese Funktion wird automatisch aktiviert, wenn der Monitor ausgeschaltet wird. Ziehen Sie das Netzkabel nicht ab, während der Vorgang läuft. Wenn Sie den Monitor wieder einschalten, wird die **Pixelbereinigung** nicht mehr ausgeführt.
- **Pixelbereinigung-Erinnerung:** Aktivieren oder deaktivieren Sie die Anzeige der Pixelbereinigung Erinnerung.
- **Bildschirmbewegung:** Wählen Sie die Stufe der Bildschirmverschiebung, um zu verhindern, dass das Bild auf der Anzeige hängen bleibt.
- **Auto. Logohelligkeit:** Aktivieren Sie diese Funktion, damit das System die Helligkeit des Logos automatisch anpassen kann, um mögliche Probleme mit der Bildqualität zu korrigieren.
- **Neo-Näherungssensor:**
 - **Entfernungsauswahl:** Wenn diese Funktion aktiviert ist und der Monitor innerhalb der voreingestellten Zeit keine Objekte in einem Abstand von 60 cm - 120 cm (oder die Auswahl im **Angepasster Modus**) (je nach Auswahl) für den unter **Bildschirm aus** festgelegten Zeitraum erkennt, wird der Monitor automatisch dunkel.



- Der Erkennungsbereich könnte leicht abweichen, wenn der Benutzer dunkle oder helle Kleidung trägt. Stellen Sie die **Entfernungsauswahl** auf **Max. 120 cm**, wenn Sie schwarze oder andere dunkle Kleidung tragen.
 - Der Monitor stellt die normale Helligkeit wieder her, sobald er wieder menschliche Aktivitäten erkennt. Nach einer bestimmten Zeit im Energiesparmodus wechselt der Monitor in den Standby-Modus.
 - Bitte vermeiden Sie es, Gegenstände (zwischen 60 cm und 120 cm) vor den Sensor zu stellen, da dies die Funktion des Sensors beeinträchtigt (Fehleinschätzung, dass sich jemand vor Ihnen befindet).
-
- **Bildschirm aus:** Diese Funktion ermöglicht es Ihnen, die Dauer auszuwählen, nach welcher der Monitor dunkel wird, wenn er keine Anwesenheit eines Objekts erkennt.
 - **OLED Nutzungsinfo:** Informationen zur Nutzung des OLED werden angezeigt.

5. Eingangswahl



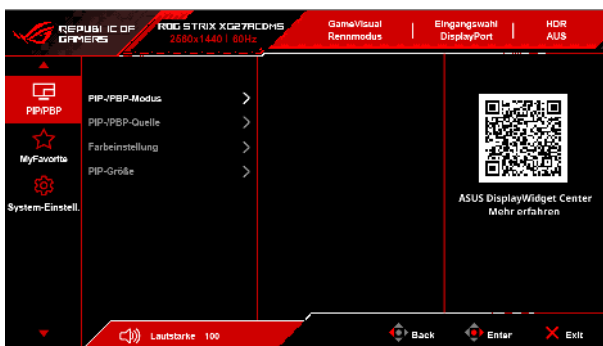
- **Auto Eingangserkenn.:** Wenn aktiviert, wählt das System automatisch den zuletzt verbundenen E/A Anschluss.
- **USB-C, DisplayPort, HDMI:** Wählt die Eingangsquelle manuell aus.

6. PIP/PBP

PIP/PBP ermöglicht es Ihnen, Subfenster zu öffnen, die mit einer beliebigen Videoquelle verbunden sind.



- Die folgende(n) Funktion(en) wird/werden deaktiviert, wenn diese Funktion eingeschaltet wird: **Var. Bildfrequenz, ELMB, Scharfschütze, Kontrollen, DSC-Unterstützung.**
- Der **PIP-/PBP-Modus** wird bei 60Hz verwendet.
- Der **PIP-/PBP-Modus** unterstützt nicht die HDR Funktion.



- **PIP-/PBP-Modus:** Auswahl von PIP, PBP Modus oder deaktivieren.
- **PIP-/PBP-Quelle:** Auswahl der Videoeingangsquelle für jedes PIP/PBP Fenster.
- **Farbeinstellung:** Legt den **GameVisual** Modus für jedes PIP/PBP Fenster fest.
- **PIP-Größe:** Passt die PIP Größe auf **Klein, Mittel** oder **Groß** an.

7. MyFavorite



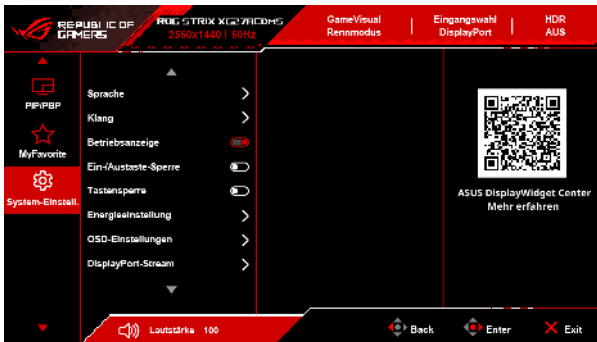
- **Verkn.:**
 - **Verkn.:** Stellt die Verknüpfungsfunktionen für die Verknüpfungstasten ein.




Wenn eine bestimmte Funktion ausgewählt oder aktiviert wird, wird Ihre Verknüpfungstaste möglicherweise nicht unterstützt. Verfügbare Funktionen: **GamePlus, GameVisual, Helligkeit, Stummschalten, Shadow Boost, Kontrast, Eingangswahl, HDR-Einstellung, Blaulichtfilter, Farbtemp., Lautstärke (Kopfh.), Pixelbereinigung, Eig. Einst.-1, Eig. Einst.-2.**

- **Benutzerdefinierte Einstellung:**
 - **Einstellung 1/Einstellung 2:** Lädt/Speichert sämtliche Einstellungen auf dem Monitor.

8. System-Einstell.



- **Sprache:** Sie können aus 23 Sprachen auswählen: Englisch, Französisch, Deutsch, Italienisch, Spanisch, Niederländisch, Portugiesisch, Russisch, Tschechisch, Kroatisch, Polnisch, Rumänisch, Ungarisch, Türkisch, Vereinfachtes Chinesisch, Traditionelles Chinesisch, Japanisch, Koreanisch, Thailändisch, Indonesisch, Persisch, Ukrainisch, Vietnamesisch.
- **Klang:** Über dieses Menü passen Sie die Toneinstellung an.
 - **Lautstärke (Kopfh.):** Der Einstellbereich reicht hier von 0 bis 100.
 - **Stummschalten:** Schaltet den Ton des Monitors ein oder aus.
 - **Klangquelle:** Legt die Quelle der Audioausgabe des Monitors fest.
- **Betriebsanzeige:** Hiermit de-/aktivieren Sie die Betriebsanzeige-LED.
- **Ein-/Austaste-Sperre:** Aktiviert oder deaktiviert die Ein/Aus-Taste.
- **Tastensperre:** Zur Deaktivierung aller Funktionstasten. Halten Sie die  (5-Wege) Taste länger als 5 Sekunden nach unten gedrückt, um die Tastensperre aufzuheben.

- **Energieeinstellung:**

- **Leistungsmodus:** Die Einstellung des Leistungsmodus kann zu einem höheren Stromverbrauch führen.
- **Energiesparmodus:** Der Energiesparmodus kann zu einer eingeschränkten Leuchtkraft führen.



Wenn **Energiesparmodus** ausgewählt ist, werden bestimmte stromverbrauchende Funktionen deaktiviert. Wählen Sie **Leistungsmodus**, wenn Sie die Funktionen aktivieren möchten.



Bitte schalten Sie die HDR Funktion aus, bevor Sie den **Energiesparmodus** aktivieren.

- **OSD-Einstellungen:**

- Anpassen der OSD-Position.
- Sie können die OSD-Abschaltzeit auf 10 bis 120 Sekunden einstellen.
- Sie können den OSD-Hintergrund auf opak bis transparent einstellen.
- Sie können die DDC/CI-Funktion aktivieren oder deaktivieren.

- **DisplayPort-Stream:** Kompatibilität mit Grafikkarte. Wählen Sie **DisplayPort 1.2** oder **DisplayPort 1.4** nach der von der Grafikkarte unterstützten DP-Version.

- **DSC-Unterstützung:** DisplayPort Display Stream Komprimierung.

- **ASUS-Betriebssync:** Ermöglicht das Ein- und Ausschalten der mit HDMI verbundenen Konsole oder der Setup-Box, wie z.B. Apple TV, Sony PlayStation, Xbox Serie X/S, Nintendo Switch über den Monitor. Die Standardeinstellung ist **EIN**. Wenn der Monitor eingeschaltet wird, schaltet sich das CEC Quellgerät automatisch ein und umgekehrt wieder aus. Wenn das CEC Quellgerät eingeschaltet ist, schaltet sich der Monitor automatisch ein.

- **Information:** Hier werden Informationen zu dem Monitor angezeigt.

- **Fabrikseinst:** Die Auswahl von **Ja** stellt die Standardeinstellungen wieder her.

3.2 Technische Daten

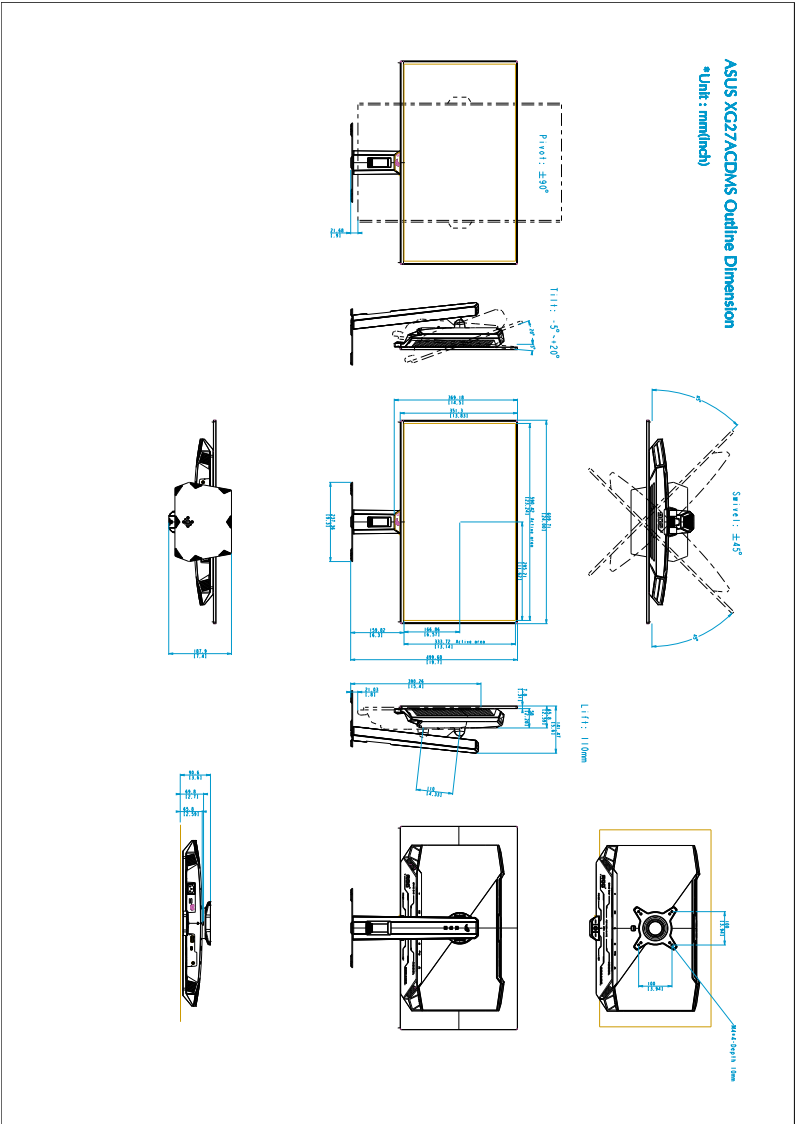
Bildschirmtyp	QD OLED
Bildschirmgröße	27-Zoll-Breitbild (16:9; 68,5 cm)
Max. Auflösung	2560 x 1440
Pixelabstand	0,2292 mm x 0,2292 mm
Helligkeit	SDR 250 cd/m ² (Typ.), HDR E/P 1000 cd/m ² (Typ. APL 3%)
Kontrastverhältnis (i.d.R.)	1500000:1
Betrachtungswinkel (H/V) CR>10	178°/178°
Anzeigefarben	1073,7 Millionen (10 Bit)
Farbgamut	DCI-P3 99%
Ansprechzeit	0,03 ms
Farbtemperaturauswahl	8 Farbtemperaturen
Digitaleingang	HDMI v2.1 x 1, DisplayPort v1.4 x 1, USB Type-C x 1
Kopfhörerbuchse	Ja
USB 3.2 Gen 1 Port	1 x USB Type-C
USB 2.0 Anschluss	Nein
Farbe	Schwarz
Betriebs-LED	Rot (Ein)/Orange (Standby)/Orange blinkend (Pixelbereinigung)
Kippen	+20° ~ -5°
Schwenken	+45° ~ -45°
Drehpunkt	+/-90°
Höhenverstellung	110 mm
Kensington-Schloss	Ja
Nennspannung	Wechselstrom: 100 ~ 240 V
Stromverbrauch	Eingeschaltet: < 28 W** (Typ.), Standby: < 0,5 W, Ausgeschaltet: < 0,3 W
Temperatur (in Betrieb)	0°C~40°C
Temperatur (nicht in Betrieb)	-20°C~+60°C
Abmessungen (B x H x T) ohne Ständer	609,7 x 369,2 x 65,8 mm
Abmessungen (B x H x T)	609,7 x 449,68 x 187,9 mm (mit Ständer, am höchsten) 609,7 x 390,26 x 187,9 mm (mit Ständer, am niedrigsten) 860 x 162 x 500 mm (Paket)
Gewicht (ungefähr)	3,83 kg (ohne Ständer); 6,08 kg (Netto); 8,52 kg (Brutto)

Mehrsprachige Menüanzeige	23 Sprachen (Englisch, Französisch, Deutsch, Italienisch, Spanisch, Niederländisch, Portugiesisch, Russisch, Tschechisch, Kroatisch, Polnisch, Rumänisch, Ungarisch, Türkisch, Vereinfachtes Chinesisch, Traditionelles Chinesisch, Japanisch, Koreanisch, Thailändisch, Indonesisch, Persisch, Ukrainisch, Vietnamesisch)
Zubehör	Schnellstartanleitung, Garantiekarte, Netzkabel, HDMI Kabel (optional), DisplayPort Kabel (optional), USB Type-C Kabel (optional), ROG Wandmontageset, ROG Aufkleber, ROG Beutel, Mikrofasertuch
Konformität und Normen	cTUVus, FCC, ICES-3, CB, CE, ErP, WEEE, EU Energy label, UkrSEPRO, Ukraine Energy, CU, EAC RoHs, CU, CCC, China Energy Label, BSMI, RCM, VCCI, PSE, PC Recycle, J-MOSS, KC, KCC, KMEPS, PSB, Vietnam Energy, RoHs, CEC, Windows 10 & 11 WHQL, TUV Flicker free, TUV Low Blue Light

*Die technischen Daten können ohne Ankündigung geändert werden.

**Messung einer Bildschirmhelligkeit von 200 Nits ohne Audio/USB/Kartenleser-Verbindung.

3.3 Äußere Abmessungen



3.4 Fehlerbehebung (Häufig gestellte Fragen)

Problem	Mögliche Lösung
Die Betriebs-LED leuchtet nicht	<ul style="list-style-type: none"> • Drücken Sie eine Taste, um zu prüfen, ob sich der Monitor im EIN Modus befindet. • Prüfen Sie, ob das Netzkabel richtig mit dem Monitor und der Steckdose verbunden ist. • Prüfen Sie, ob das Gerät eingeschaltet ist.
Die Betriebs-LED leuchtet orange, und kein Bild erscheint	<ul style="list-style-type: none"> • Prüfen Sie, ob der Monitor sowie der Computer im normalen Betriebszustand ist. • Stellen Sie sicher, dass das Signalkabel richtig mit dem Monitor und dem Computer verbunden ist. • Prüfen Sie das Signalkabel auf verbogene Kontaktstifte. • Verbinden Sie den Computer mit einem anderen Monitor, um zu prüfen, ob der Computer richtig funktioniert.
Das Anzeigebild erscheint zu hell oder zu dunkel	<ul style="list-style-type: none"> • Stellen Sie den Kontrast und die Helligkeit im OSD-Menü ein.
Das Anzeigebild flackert oder hat Wellenmuster	<ul style="list-style-type: none"> • Stellen Sie sicher, dass das Signalkabel richtig mit dem Monitor und dem Computer verbunden ist. • Entfernen Sie die anderen elektrischen Geräte, die eine elektrische Interferenz verursachen können.
Die Farben des Anzeigebildes sind nicht richtig (z.B. erscheint die Farbe Weiß nicht weiß)	<ul style="list-style-type: none"> • Prüfen Sie das Signalkabel auf verbogene Kontaktstifte. • Führen Sie die Fabrikseinst-Funktion im OSD-Menü aus. • Passen Sie die R/G/B-Farbeeinstellungen an oder wählen eine passende Farbtemp. im OSD-Menü.
Es gibt keinen Ton, oder die Lautstärke ist zu niedrig	<ul style="list-style-type: none"> • Stellen Sie sicher, dass das HDMI/DisplayPort/USB Type-C Kabel korrekt mit Monitor und Computer verbunden ist. • Ändern Sie die Lautstärkeeinstellung des Monitors und des HDMI/DisplayPort/USB Type-C Geräts. • Stellen Sie sicher, dass die Soundkarte und nötige Treiber richtig im Computer installiert und aktiviert sind.
HDR Inhalte werden nicht richtig angezeigt	<ul style="list-style-type: none"> • Stellen Sie sicher, dass die Eingangsquelle die HDR-Wiedergabe unterstützt (mit den richtigen Systemeinstellungen und der neuesten Software). • Stellen Sie sicher, dass der Inhalt HDR-kodiert ist.

3.5 Unterstützte Anzeigemodi

- Für Punkt für Punkt Timings

Auflösung Frequenz	Bildwiederholfrequenz (Hz)	Eingangsquelle
640 x 480	60/75	HDMI/DP/USB-C
800 x 600	60/75	HDMI/DP/USB-C
1024 x 768	60/75	HDMI/DP/USB-C
1280 x 960	60	HDMI/DP/USB-C
1280 x 1024	60	HDMI/DP/USB-C
1280 x 720	60	HDMI/DP/USB-C
1600 x 1200	60	HDMI/DP/USB-C
1920 x 1080	60	HDMI/DP/USB-C
640 x 480P	59,94/60	HDMI/DP/USB-C
720 x 480P	59,94/60	HDMI/DP/USB-C
720 x 576P	50	HDMI/DP/USB-C
1280 x 720P	50/59,94/60	HDMI/DP/USB-C
1920 x 1080P	24/25/30/50/60/100/119,88/120	HDMI/DP/USB-C
3840 x 2160	24/25/30/50/60/119,88/120/100	HDMI
2560 x 1440	60/120/140/240/280	HDMI/DP/USB-C
2560 x 1440	144	DP/USB-C
1920 x 1080	240/280	HDMI/DP/USB-C

- Für Quadratisch Timings

Auflösung Frequenz	Bildwiederholfrequenz (Hz)	Eingangsquelle
640 x 480	60/75	HDMI/DP/USB-C
800 x 600	60/75	HDMI/DP/USB-C
1024 x 768	60/75	HDMI/DP/USB-C
1280 x 960	60	HDMI/DP/USB-C
1280 x 1024	60	HDMI/DP/USB-C
1280 x 720	60	HDMI/DP/USB-C
1600 x 1200	60	HDMI/DP/USB-C
1920 x 1080	60	HDMI/DP/USB-C
640 x 480P	59,94/60	HDMI/DP/USB-C
720 x 480P	59,94/60	HDMI/DP/USB-C

Auflösung Frequenz	Bildwiederholfrequenz (Hz)	Eingangsquelle
720 x 576P	50	HDMI/DP/USB-C
1280 x 720P	50/59,94/60	HDMI/DP/USB-C
1920 x 1080P	24/25/30/50/60/100/119,88/120	HDMI/DP/USB-C
3840 x 2160	24/25/30/50/60/119,88/120/100	HDMI
2560 x 1440	60/120	HDMI/DP/USB-C
1280 x 960	280	HDMI/DP/USB-C
1024 x 768	280	HDMI/DP/USB-C
1728 x 1080	280	HDMI/DP/USB-C
1920 x 1440	280	HDMI/DP/USB-C
1440 x 1080	280	HDMI/DP/USB-C
1152 x 864	280	DP/USB-C

- **Für Vollbild (24,5-Zoll-Simulation) Seitenverhältnis Timings**

Auflösung Frequenz	Bildwiederholfrequenz (Hz)	Eingangsquelle
640 x 480	60/75	HDMI/DP/USB-C
800 x 600	60/75	HDMI/DP/USB-C
1024 x 768	60/75	HDMI/DP/USB-C
1280 x 960	60	HDMI/DP/USB-C
1280 x 1024	60	HDMI/DP/USB-C
1280 x 720	60	HDMI/DP/USB-C
1600 x 1200	60	HDMI/DP/USB-C
1920 x 1080	60	HDMI/DP/USB-C
640 x 480P	59,94/60	HDMI/DP/USB-C
720 x 480P	59,94/60	HDMI/DP/USB-C
720 x 576P	50	HDMI/DP/USB-C
1280 x 720P	50/59,94/60	HDMI/DP/USB-C
1920 x 1080P	24/25/30/50/60/100/119,88/120	HDMI/DP/USB-C
3840 x 2160	24/25/30/50/60/119,88/120/100	HDMI
2560 x 1440	60	HDMI/DP/USB-C
2560 x 1440	120	HDMI/DP/USB-C
2368 x 1332	60	HDMI/DP/USB-C
2368 x 1332	120	HDMI/DP/USB-C
2368 x 1332	280	HDMI/DP/USB-C

- **Für Vollbild (Auffüllen) Seitenverhältnis Timings**

Auflösung Frequenz	Bildwiederholfrequenz (Hz)	Eingangsquelle
640 x 480	60/75	HDMI/DP/USB-C
800 x 600	60/75	HDMI/DP/USB-C
1024 x 768	60/75	HDMI/DP/USB-C
1280 x 960	60	HDMI/DP/USB-C
1280 x 1024	60	HDMI/DP/USB-C
1280 x 720	60	HDMI/DP/USB-C
1600 x 1200	60	HDMI/DP/USB-C
1920 x 1080	60	HDMI/DP/USB-C
640 x 480P	59,94/60	HDMI/DP/USB-C
720 x 480P	59,94/60	HDMI/DP/USB-C
720 x 576P	50	HDMI/DP/USB-C
1280 x 720P	50/59,94/60	HDMI/DP/USB-C
1920 x 1080P	24/25/30/50/60/100/119,88/120	HDMI/DP/USB-C
3840 x 2160	24/25/30/50/60/119,88/120/100	HDMI
2560 x 1440	60/120/140/240/280	HDMI/DP/USB-C
2560 x 1440	144	DP/USB-C
1920 x 1080	240/280	HDMI/DP/USB-C

- **Für PBP Timings**

Auflösung Frequenz	Bildwiederholfrequenz (Hz)	Eingangsquelle
640 x 480	60	HDMI/DP/USB-C
800 x 600	60	HDMI/DP/USB-C
1024 x 768	60	HDMI/DP/USB-C
1280 x 960	60	HDMI/DP/USB-C
1280 x 1024	60	HDMI/DP/USB-C
1280 x 720	60	HDMI/DP/USB-C
1600 x 1200	60	HDMI/DP/USB-C
1920 x 1080	60	HDMI/DP/USB-C
640 x 480P	59,94/60	HDMI/DP/USB-C
720 x 480P	59,94/60	HDMI/DP/USB-C
720 x 576P	50	HDMI/DP/USB-C

Auflösung Frequenz	Bildwiederholfrequenz (Hz)	Eingangsquelle
1280 x 720P	50	HDMI/DP/USB-C
1280 x 720P	59,94/60	HDMI/DP/USB-C
1920 x 1080P	24/25/30/50/60	HDMI/DP/USB-C
3840 x 2160	24/25/30/50/60	HDMI
2560 x 1440	60	HDMI/DP/USB-C
1280 x 1440	60	HDMI/DP/USB-C

- Für PIP Timings

Auflösung Frequenz	Bildwiederholfrequenz (Hz)	Eingangsquelle
640 x 480	60	HDMI/DP/USB-C
800 x 600	60	HDMI/DP/USB-C
1024 x 768	60	HDMI/DP/USB-C
1280 x 960	60	HDMI/DP/USB-C
1280 x 1024	60	HDMI/DP/USB-C
1280 x 720	60	HDMI/DP/USB-C
1600 x 1200	60	HDMI/DP/USB-C
1920 x 1080	60	HDMI/DP/USB-C
640 x 480P	59,94/60	HDMI/DP/USB-C
720 x 480P	59,94/60	HDMI/DP/USB-C
720 x 576P	50	HDMI/DP/USB-C
1280 x 720P	50	HDMI/DP/USB-C
1280 x 720P	59,94/60	HDMI/DP/USB-C
1920 x 1080P	24/25/30/50/60	HDMI/DP/USB-C
3840 x 2160	24/25/30/50/60	HDMI
2560 x 1440	60	HDMI/DP/USB-C

