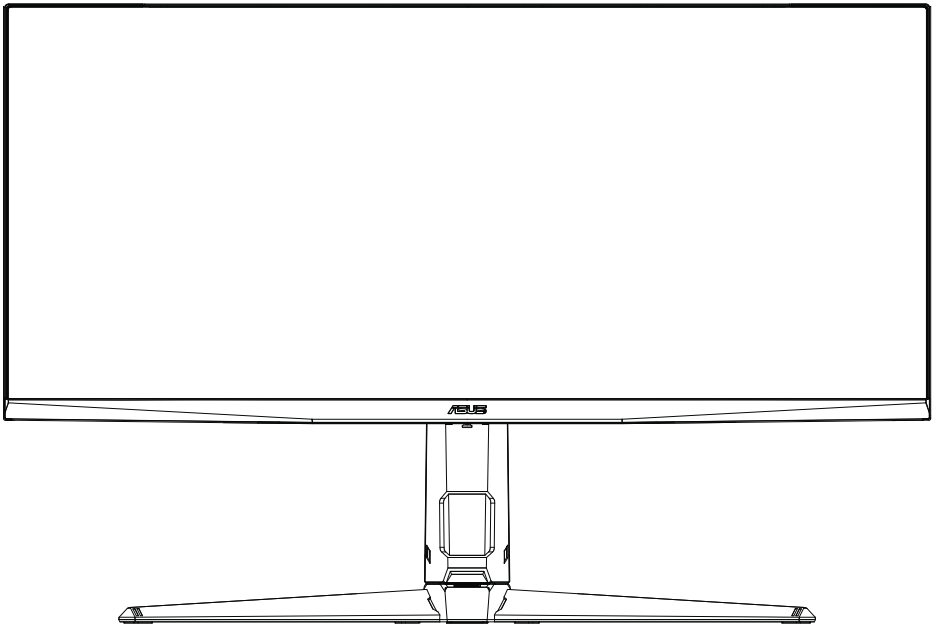


ASUS®

**TUF Gaming Monitor
VG34WQML5A Serie**

Bedienungsanleitung



HDMI™
HIGH-DEFINITION MULTIMEDIA INTERFACE

Copyright © 2025 ASUSTeK COMPUTER INC. Alle Rechte vorbehalten.

Kein Teil dieser Anleitung mit Ausnahme eines Exemplars der Dokumentation, das zu Sicherungszwecken beim Käufer verbleibt, einschließlich der hierin beschriebenen Produkte und Software darf ohne ausdrückliche schriftliche Genehmigung von ASUSTeK COMPUTER INC. („ASUS“) in jeglicher Form oder durch jegliche Mittel reproduziert, übermittelt, übertragen, in Abrufsystemen gespeichert oder in jegliche andere Sprache übersetzt werden.

Produktgarantie oder Produktservice werden in folgenden Fällen verlängert: (1) Das Produkt wurde repariert, modifiziert oder verändert, sofern solche Reparatur, Modifikation oder Änderung nicht schriftlich durch Asus autorisiert wurden; oder (2) die Seriennummer des Produktes wurde manipuliert oder entfernt.

ASUS STELLT DIESE ANLEITUNG “OHNE MÄNGELGEWÄHR” UND OHNE ZUSICHERUNGEN JEDLICHER ART, OB AUSDRÜCKLICH ODER IMPLIZIT, EINSCHLIEßLICH, JEDOCH NICHT BESCHRÄNKT AUF IMPLIZITE GARANTIEEN, ZUSICHERUNGEN ALLGEMEINER MARKTGÄNGIGKEIT ODER EIGNUNG FÜR EINEN BESTIMMTEN ZWECK ZUR VERFÜGUNG. IN KEINEM FALL HAFTET ASUS, IHRE GESCHÄFTSLEITUNG, VORSTANDSMITGLIEDER, ANGESTELLTE ODER VERTRETER FÜR JEDLICHE INDIREKTEN, SPEZIELLEN, BEILÄUFIGEN ODER FOLGESCHÄDEN (EINSCHLIEßLICH SCHÄDEN DURCH ENTGANGENEN GEWINN, ENTGANGENE GESCHÄFTE, GESCHÄFTSUNTERBRECHUNG UND ÄHNLICHES), SELBST WENN ASUS AUF DIE MÖGLICHKEITEN SOLCHER SCHÄDEN DURCH DEFEKTE ODER FEHLER DIESER ANLEITUNG ODER DES PRODUKTES HINGEWIESEN WURDE.

IN DIESER ANLEITUNG ENTHALTENE TECHNISCHE DATEN UND INFORMATIONEN WERDEN LEDIGLICH ZU INFORMATIONSZWECKEN ZUR VERFÜGUNG GESTELLT, KÖNNEN SICH JEDERZEIT OHNE VORANKÜNDIGUNG ÄNDERN UND DÜRFEN NICHT ALS VERPFLICHTUNG SEITENS ASUS ANGESEHEN WERDEN. ASUS HAFTET NICHT FÜR JEDLICHE FEHLER ODER UNGENAUIGKEITEN, DIE IN DIESER ANLEITUNG AUFTRETEN KÖNNEN, EINSCHLIEßLICH DARIN BESCHRIEBENEN PRODUKTE ODER SOFTWAREPROGRAMME.

In dieser Anleitung aufgeführte Produkte und Firmennamen können eingetragene Marken der jeweiligen Unternehmen sein und deren Urheberrecht unterliegen und werden ohne Zielsetzung der Verletzung der Rechte Dritter zu Identifizierungs- oder Erklärungszwecken im Sinne des Anwenders eingesetzt.

Inhaltsverzeichnis

Hinweise.....	iv
Hinweise zu Ihrer Sicherheit	v
Pflegen & Reinigen	vi
Rücknahmeservices	vii
Produktinformationen für das EU Energielabel	vii
Kapitel 1: Übersicht über das Produkt	
1.1 Willkommen!	1-1
1.2 Packungsinhalt	1-1
1.3 Einführung zum Monitor	1-2
1.3.1 Frontansicht	1-2
1.3.2 Ansicht von hinten.....	1-3
Kapitel 2: Einrichtung	
2.1 Anbringen des Monitorarms/-fußes	2-1
2.2 Anpassen des Bildschirms.....	2-2
2.3 Abnehmen des Halters/Fußes (für VESA- Wandmontage).....	2-3
2.4 Kabelverwaltung	2-4
2.5 Anschließen der Kabel	2-4
2.6 Einschalten des Monitors	2-5
Kapitel 3: Allgemeine Hinweise	
3.1 Bildschirmmenü (OSD-Menü)	3-1
3.1.1 Bedienungsvorgang	3-1
3.1.2 Einführung in die OSD-Funktionen	3-1
3.2 Technische Daten	3-9
3.3 Äußere Abmessungen.....	3-11
3.4 Fehlerbehebung (Häufig gestellte Fragen).....	3-12
3.5 Unterstützte Anzeigemodi	3-13

Hinweise

Erklärung der Federal Communications Commission

Dieses Gerät erfüllt Teil 15 der FCC-Regularien. Der Betrieb unterliegt den folgenden beiden Voraussetzungen:

- Dieses Gerät darf keine Funkstörungen verursachen, und
- Dieses Gerät muss jegliche empfangenen Funkstörungen hinnehmen, einschließlich Störungen, die zu unbeabsichtigtem Betrieb führen können.

Dieses Gerät wurde getestet und als mit den Grenzwerten für Digitalgeräte der Klasse B gemäß Teil 15 der FCC-Regularien übereinstimmend befunden. Diese Grenzwerte wurden geschaffen, um angemessenen Schutz gegen Störungen beim Betrieb in Wohngebieten zu gewährleisten. Diese Ausrüstung erzeugt, verwendet und kann Hochfrequenzenergie abstrahlen und kann - falls nicht in Übereinstimmung mit den Bedienungsanweisungen installiert und verwendet - Störungen der Funkkommunikation verursachen. Allerdings ist nicht gewährleistet, dass es in bestimmten Installationen nicht zu Störungen kommt. Falls diese Ausrüstung Störungen des Radio- oder Fernsehempfangs verursachen sollte, was leicht durch Aus- und Einschalten der Ausrüstung herausgefunden werden kann, wird dem Anwender empfohlen, die Störung durch eine oder mehrere der folgenden Maßnahmen zu beseitigen:

- Neuausrichtung oder Neuplatzierung der Empfangsantenne(n).
- Vergrößern des Abstands zwischen Ausrüstung und Empfänger.
- Anschluss der Ausrüstung an einen vom Stromkreis des Empfängers getrennten Stromkreis.
- Hinzuziehen des Händlers oder eines erfahrenen Radio-/Fernsehtechnikers.



Die Benutzung abgeschirmter Kabel zur Verbindung des Monitors mit der Grafikkarte ist erforderlich, um die Einhaltung der FCC-Bestimmungen zu gewährleisten. Ihre Betriebsbefugnis für dieses Gerät kann durch Änderungen oder Modifikationen des Gerätes ohne ausdrückliche Zustimmung von der für die Einhaltung zuständigen Seite ungültig werden.

Hinweise des Canadian Department of Communications

Dieses Digitalgerät überschreitet nicht die Grenzwerte der Klasse B für Funkstörungsemissionen für Digitalgeräte, die in den Radio Interference Regulations des Canadian Department of Communications festgelegt wurden.

Dieses Digitalgerät der Klasse B erfüllt die Richtlinien der Canadian ICES-003.

This Class B digital apparatus meets all requirements of the Canadian Interference - Causing Equipment Regulations.

Cet appareil numérique de la classe B respecte toutes les exigences du Règlement sur le matériel brouiller du Canada.



Hinweise zu Ihrer Sicherheit

- Bevor Sie den Monitor einrichten, lesen Sie sorgfältig die gesamte Dokumentation, die mit dem Paket geliefert wurde.
- Um Brand- oder Schockgefahr zu vermeiden, setzen Sie den Monitor niemals Regen oder Feuchtigkeit aus.
- Versuchen Sie niemals, den Monitorschrank zu öffnen. Die gefährlich hohen Spannungen im Inneren des Monitors können zu schweren körperlichen Verletzungen führen.
- Wenn das Netzteil defekt ist, versuchen Sie nicht, es selbst zu reparieren. Wenden Sie sich an einen qualifizierten Servicetechniker oder Ihren Händler.
- Stellen Sie vor der Verwendung des Produkts sicher, dass alle Kabel korrekt angeschlossen sind und die Stromkabel nicht beschädigt sind. Wenn Sie einen Schaden feststellen, wenden Sie sich sofort an Ihren Händler.
- Zur Belüftung sind Schlitze und Öffnungen auf der Rückseite oder Oberseite des Schanks vorgesehen. Blockieren Sie diese Steckplätze nicht. Platzieren Sie dieses Produkt niemals in der Nähe oder über einem Heizkörper oder einer Wärmequelle, es sei denn, es ist eine ordnungsgemäße Belüftung vorgesehen.
- Der Monitor sollte nur von der Art der Stromquelle betrieben werden, die auf dem Etikett angegeben ist. Wenn Sie sich nicht sicher sind, welche Art von Stromversorgung für Ihr Zuhause sieht, wenden Sie sich an Ihren Händler oder Ihr lokales Energieunternehmen.
- Verwenden Sie den entsprechenden Netzstecker, der Ihrem lokalen Stromstandard entspricht.
- Überladen Sie keine Steckdosenleisten und Verlängerungskabel. Überlastung kann zu Feuer oder Stromschlag führen.
- Vermeiden Sie Staub, Feuchtigkeit und extreme Temperaturen. Stellen Sie den Monitor nicht in einen Bereich, in dem er nass werden könnte. Stellen Sie den Monitor auf eine stabile Oberfläche.
- Trennen Sie das Gerät während eines Gewitters oder wenn es längere Zeit nicht verwendet wird. Dies schützt den Monitor vor Schäden durch Stromstöße.
- Schieben Sie niemals Gegenstände oder verschütten Sie Flüssigkeit jeglicher Art in die Steckplätze des Monitorschranks.
- Um einen zufriedenstellenden Betrieb zu gewährleisten, verwenden Sie den Monitor nur mit UL-gelisteten Computern, die über entsprechend konfigurierte Buchsen verfügen, die zwischen 100- 240V AC.
- Wenn Sie technische Probleme mit dem Monitor haben, wenden Sie sich an einen qualifizierten Servicetechniker oder Ihren Händler.
- Die Einstellung des Lautstärkereglers sowie des Equalizers auf andere Einstellungen als die Mittelposition kann die Ohr-/ Kopfhörerausgangsspannung und damit den Schalldruckpegel erhöhen.
- Geräte der Klasse I müssen an einen Buchsenausgang mit Schutzerdung angeschlossen sein. Als Trenneinrichtung dient der Netzstecker, die Steckdose muss leicht zugänglich sein.
- Ein Monitor kann stürzen, was zu schweren Personenschäden oder zum Tod führt. Viele Verletzungen, insbesondere bei Kindern, können durch einfache Vorsichtsmaßnahmen vermieden werden, wie zum Beispiel:

- – Informieren Sie Kinder **IMMER** über die Gefahren, auf Möbel zu klettern, um den Monitor oder seine Bedienelemente zu erreichen.
- – Verlegen Sie **IMMER** Kabel und Kabel, die an Ihren Monitor angeschlossen sind, damit sie nicht ausgelöst, gezogen oder gegriffen werden können.
- – Stellen Sie einen Monitor **NIEMALS** an einem instabilen Ort auf.
- – Platzieren Sie den Monitor **NIEMALS** auf hohen Möbeln (z. B. Schränken oder Bücherregalen), ohne sowohl die Möbel als auch den Monitor an einer geeigneten Stütze zu verankern.
- – Stellen Sie den Monitor **NIEMALS** auf Stoff oder andere Materialien, die sich zwischen dem Monitor und den tragenden Möbeln befinden können.
- – Platzieren Sie **NIEMALS** Gegenstände, die Kinder zum Klettern verleiten könnten, wie z. B. Spielzeug, auf der Oberseite des Monitors oder der Einrichtung, auf der der Monitor platziert ist.



Das Symbol mit einer durchgestrichenen Abfalltonne auf Rädern bedeutet, dass das Produkt (elektrisches und elektronisches Gerät oder quecksilberhaltige Knopfzelle) nicht mit dem Hausmüll zusammen entsorgt werden darf. Bitte schauen Sie nach örtlichen Vorschriften zur Entsorgung elektronischer Geräte.

Pflegen & Reinigen

- Es ist ratsam, alle Kabel inklusive Stromkabel zu entfernen, bevor Sie den Monitor hochheben oder verstellen. Beachten Sie bitte die richtigen Hebemethoden, wenn Sie den Monitor aufstellen. Greifen Sie den Monitor an den Kanten, wenn Sie den Monitor hochheben oder tragen wollen. Versuchen Sie nicht durch Halten an dem Monitorfuß oder dem Kabel den Monitor hochzuheben.
- Reinigung: Schalten Sie den Monitor aus und ziehen Sie den Netzstecker. Reinigen Sie die Oberfläche des Monitors mit einem fusselfreien, nicht scheuernden Tuch. Hartnäckigen Schmutz können Sie mit einem Tuch entfernen, das Sie zuvor ganz leicht mit einer sanften Reinigungslösung getränkt haben.
- Vermeiden Sie Reiniger, die Alkohol oder Azeton enthalten. Verwenden Sie einen für Monitore geeigneten Reiniger. Sprühen Sie niemals Reinigungsmittel direkt auf den Bildschirm; es kann ins Innere des Monitors gelangen und Kurzschlüsse und Stromschläge verursachen.

Die folgenden Erscheinungen an dem Monitor sind normal:

- Da die Beleuchtung des Monitors über Leuchtstoffröhren erfolgt, kann das Bild nach dem Einschalten etwas flackern. Schalten Sie den Monitor in diesem Fall aus und wieder ein; das Flackern sollte nun verschwinden.
- Je nach dem verwendeten Desktop-Hintergrundbild ist die Helligkeit auf dem Bildschirm eventuell ein bisschen ungleichmäßig.
- Wenn das gleiche Bild über Stunden angezeigt wird, kann nach dem Wechseln des Bildes ein Nachbild erscheinen. Die Anzeige auf dem Bildschirm wird langsam normal. Oder schalten Sie den Monitor für einige Stunden aus.
- Falls der Bildschirm schwarz erscheint, flackert oder nicht mehr funktioniert, wenden Sie sich bitte an Ihren Händler oder den Kundendienst, um den Monitor zu reparieren zu lassen. Versuchen Sie nicht in eigener Regie den Bildschirm zu reparieren.

Darstellungssystematik in dieser Anleitung



WARNUNG: Hier finden Sie wichtige Hinweise, um Verletzungen während des Ausführens einer Aufgabe zu vermeiden.



VORSICHT: Hier finden Sie wichtige Hinweise, um Schäden an Komponenten während des Ausführens einer Aufgabe zu vermeiden.



WICHTIG: Hier finden Sie wichtige Hinweise, die Sie beachten **MÜSSEN**, um eine Aufgabe fertig zu stellen.



HINWEIS: Hier finden Sie Tipps und zusätzliche Informationen, die das Ausführen einer Aufgabe erleichtern.

Weitere Informationen

Nutzen Sie die folgenden Quellen, wenn Sie weitere Informationen zum Produkt und zu Software-Aktualisierungen suchen.

1. ASUS-Websites

Die weltweiten ASUS-Websites bieten aktuelle Informationen zu Hardware- und Software-Produkten von ASUS. Besuchen Sie die Website <http://www.asus.com>

2. Optionale Dokumentation

Ihr Produktpaket kann optionale Dokumentation enthalten, die eventuell von Ihrem Händler hinzugefügt wurde. Diese Dokumente gehören nicht zum Standardlieferumfang.

Rücknahmeservices

Das ASUS-Wiederverwertungs- und Rücknahmerprogramm basiert auf den Bestrebungen, die höchsten Standards zum Schutz der Umwelt anzuwenden. Wir glauben, dass die Bereitstellung einer Lösung für unsere Kunden die Möglichkeit schafft, unsere Produkte, Batterien, andere Komponenten und ebenfalls das Verpackungsmaterial verantwortungsbewusst der Wiederverwertung zuzuführen.

Besuchen Sie bitte die Webseite <http://csr.asus.com/english/Takeback.htm> für Details zur Wiederverwertung in verschiedenen Regionen.

Produktinformationen für das EU Energie label



VG34WQML5A

1.1 Willkommen!

Vielen Dank für den Kauf eines ASUS®-LCD-Monitors!

Der aktuellste Breitbild-LCD-Monitor von ASUS bietet ein breiteres, helleres und kristallklares Bild sowie eine Vielzahl weiterer Funktionen, die die Arbeit mit diesem Produkt zum Vergnügen machen.

Durch diese Funktionen können Sie die Bequemlichkeit und das wunderbare visuelle Erlebnis des Monitors genießen!

1.2 Packungsinhalt

Prüfen Sie, ob Ihr Karton des LCD-Monitors die folgenden Artikel enthält:

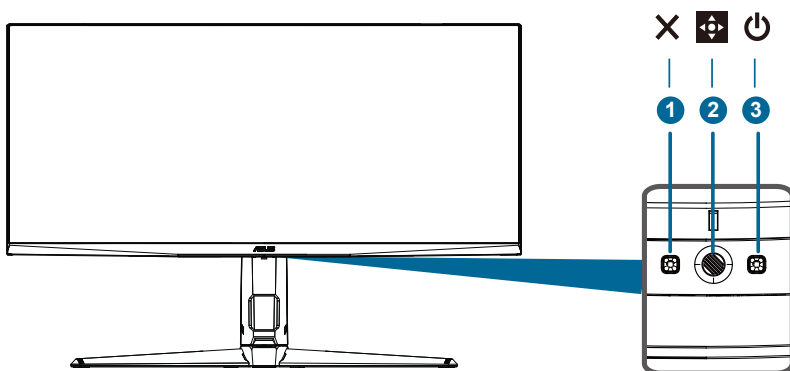
- ✓ LCD-Monitor
- ✓ Monitorbasis
- ✓ Schnellstartanleitung
- ✓ Garantiekarte
- ✓ Netzkabel
- ✓ DisplayPort Kabel (optional)
- ✓ HDMI Kabel (optional)
- ✓ USB Kabel (optional)
- ✓ L-förmiger Schraubendreher(optional)



Falls irgendein Artikel beschädigt ist oder fehlt, wenden Sie sich bitte sofort an Ihren Händler.

1.3 Einführung zum Monitor

1.3.1 Frontansicht



1. X Taste

- Beendet den OSD-Menüpunkt.
- Zeigt die Eingabeauswahlleiste an, wenn der Monitor in den Standby-Modus wechselt oder zeigt die Meldung "NO SIGNAL" an.
- Tastenkürzel 5: Das ist eine Tastenkombination. Die Standardeinstellung ist Input Select.
- Schaltet die Tastensperre-Funktion mit langem Drücken für fünf Sekunden zwischen Ein- und Ausschalten ein.

2. 5-Wege-Taste:

- Schalten Sie das OSD-Menü ein. Aktivieren Sie den ausgewählten OSD-Menüpunkt.
- Verlassen Sie das OSD-Menü oder wechseln Sie zum vorherigen Menü.
- Werte erhöhen/verringern oder Ihre Auswahl nach oben/unten verschieben/links/rechts.


• Schaltet das OSD-Menü ein. Aktiviert den ausgewählten OSD-Menüpunkt.

• Kurzbefehl1 Button: Dies ist eine Tastenkombination. Die Standardeinstellung ist GamePlus.

• Kurzbefehl2 Button: Dies ist eine Tastenkombination. Die Standardeinstellung ist GameVisual.

• Kurzbefehl3 Button: Dies ist eine Tastenkombination. Die Standardeinstellung ist Lautstärke.

• Kurzbefehl4 Button: Dies ist eine Tastenkombination. Die Standardeinstellung ist die Eingangsauswahl.

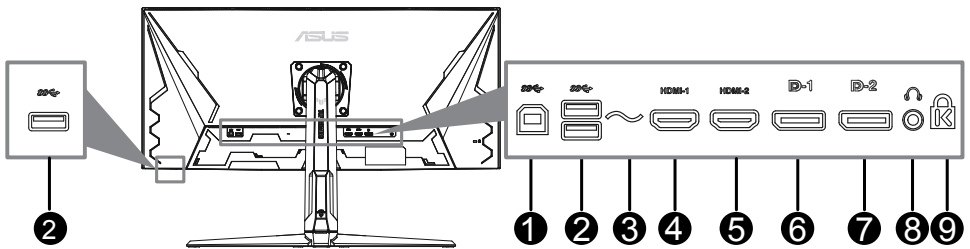
3.  Einschalttaste/Einschaltanzeige
- Schaltet den Monitor ein/aus.
 - Die Farbdefinition der Leistungsanzeige ist wie in der folgenden Tabelle.



Drücken Sie die X-Taste oder die 5-Wege-Taste, um den Monitor einzuschalten.

Status	Beschreibung
Weiß	EIN
Bernstein	Standby-Modus/Kein Signal
AUS	AUS

1.3.2 Ansicht von hinten



1. **USB Typ B.** Dieser Port dient der Verbindung mit einem USB-Upstream-Kabel. Die Verbindung aktiviert die USB-Ports am Monitor.
2. **USB Typ A.** Diese Ports dienen dem Anschließen von USB-Geräten, wie z. B. USB-Tastatur/-Maus, USB-Flash-Laufwerk, etc.
3. **AC-IN-Port.** Hier schließen Sie das Netzkabel an.
4. **HDMI1-Anschluss.** Dieser Anschluss dient zur Verbindung mit einem HDMI-kompatiblen Gerät.
5. **HDMI2-Anschluss.** Dieser Anschluss dient zur Verbindung mit einem HDMI-kompatiblen Gerät.
6. **DisplayPort 1.** Dieser Anschluss eignet sich für ein DisplayPort-kompatibles Gerät.
7. **DisplayPort 2.** Dieser Anschluss eignet sich für ein DisplayPort-kompatibles Gerät.
8. **Kopfhörerbuchse.** Dieser Anschluss ist verfügbar, wenn ein HDMI/DisplayPort Kabel angeschlossen ist.
9. **Kontrolltasten.**

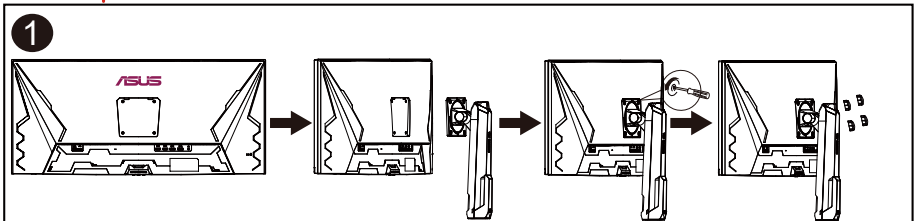
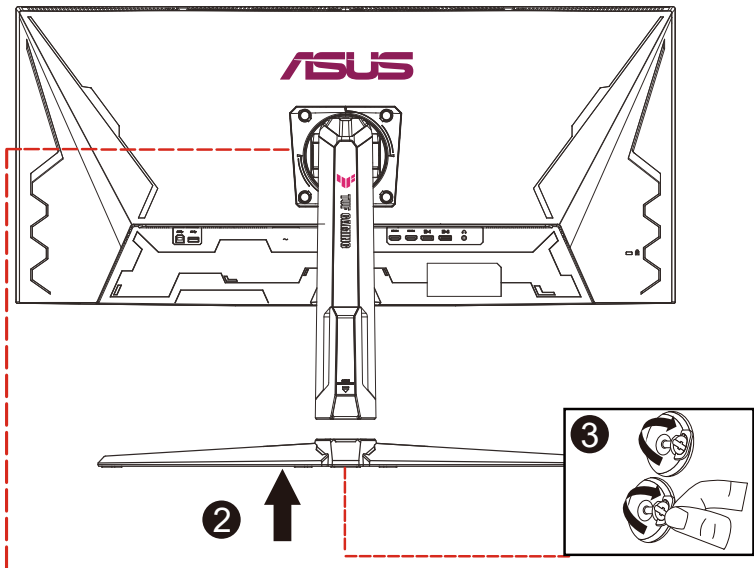
2.1 Anbringen des Monitorarms/ -fußes

So bringen Sie die Monitorbasis an:

1. Legen Sie den Monitor mit dem Bildschirm nach unten zeigend auf einen Tisch.
2. Befestigen Sie die Basis am Arm; achten Sie darauf, dass die Nase am Arm in der Aussparung an der Basis einrastet.
3. Sichern Sie den Monitorfuß mit Hilfe der mitgelieferten Schraube(n) am Halter.



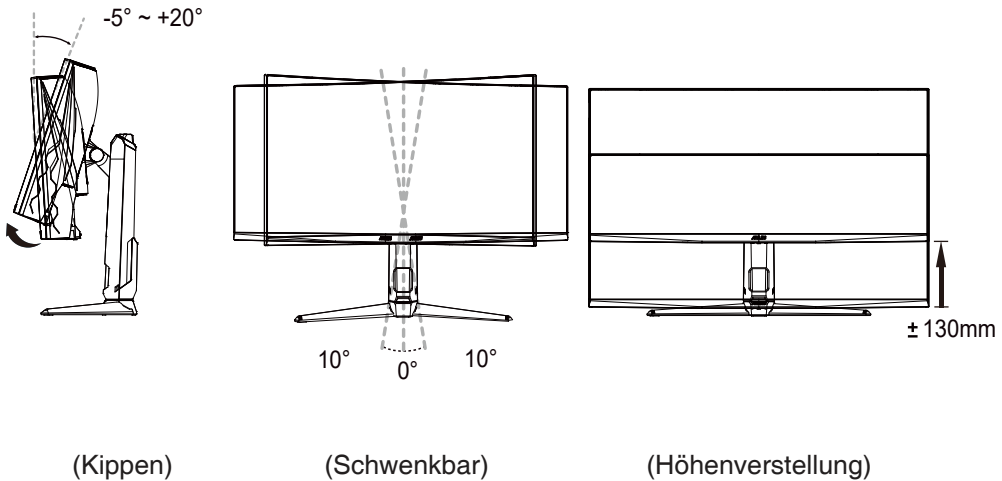
Wir empfehlen Ihnen ein weiches Tuch auf den Tisch zu legen, um Schäden an dem Monitor zu vermeiden.



Schraubengröße: M6 x 16,2 mm.

2.2 Anpassen des Bildschirms

- Schauen Sie bitte auf die volle Fläche des Bildschirms und passen die Position des Bildschirms an, um einen optimalen Blickwinkel zu erhalten.
- Halten Sie den Monitorfuß fest, damit der Monitor beim Anpassen des Blickwinkels nicht umkippt.
- Der empfohlene Einstellungswinkel ist $+20^\circ$ bis -5° (für Kippen)/ $+10^\circ$ bis -10° (für Drehen)/ ± 130 mm (für Höhenanpassung).



Es ist normal, dass der Monitor während des Anpassens des Blickwinkels leicht wackelt.



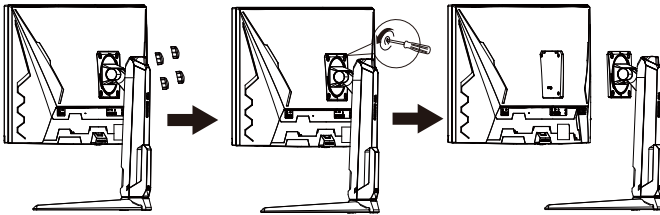
Pivot $\pm 90^\circ$ nur für die Verpackung, wenn Sie diese Funktion verwenden, wird die Maschine beschädigt.

2.3 Abnehmen des Halters/ Fußes (für VESA-Wandmontage)

Der Halter/Fuß des Monitors kann zur VESA-Wandmontage abgenommen werden.

So entfernen Sie den Halter/Monitorfuß:

1. Legen Sie den Monitor mit dem Bildschirm nach unten zeigend auf einen Tisch.
2. Entfernen Sie die Gummiabdeckungen in den vier Schraubenöffnungen. (Abbildung 1)
3. Verwenden Sie einen Schraubendreher zum Entfernen der Schraube am Scharnier (Abbildung 2).
4. entfernen Sie anschließend das Scharnier.(Abbildung 3)



(Abbildung 1)

(Abbildung 2)

(Abbildung 3)



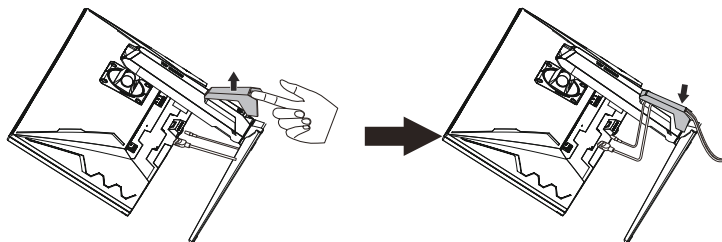
Wir empfehlen Ihnen ein weiches Tuch auf den Tisch zu legen, um Schäden an dem Monitor zu vermeiden.



- Das VESA-Wandmontageset (100 x 100 mm) ist nicht im standardmäßigen Lieferumfang enthalten.
- Verwenden Sie nur Wandmontagehalterungen mit UL-Listing-Prüfzeichen mit einer Mindestbelastung von 22,7kg (Schrauben: M4 x 12 mm)

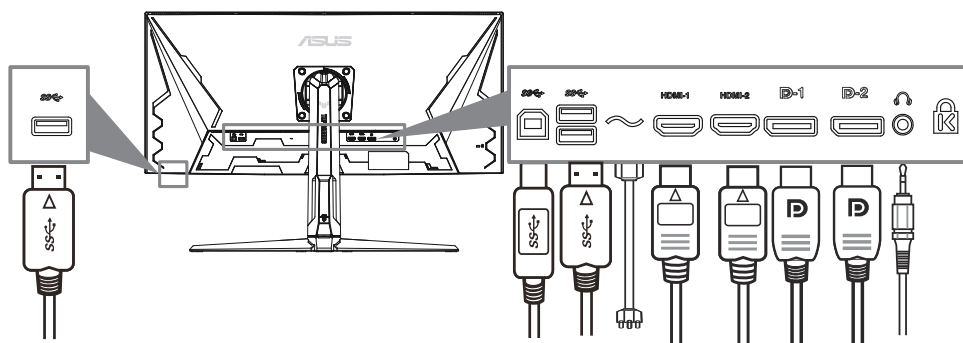
2.4 Kabelverwaltung

Sie können die Kabel mit dem Kabelverwaltungsschlitz verlegen. Entfernen Sie die Abdeckung, bevor Sie die Kabel durch den Schlitz führen, und bringen Sie die Abdeckung wieder an.



2.5 Anschließen der Kabel

Schließen Sie nach den nachstehenden Anweisungen die Kabel an:





- **So schließen Sie das Netzkabel an:**
 - a. Schließen Sie ein Ende des Netzkabels fest an die AC-Eingangsschnittstelle des Monitors an.
 - b. Schließen Sie das andere Ende des Netzkabels an die Steckdose an.
- **So schließen Sie das DisplayPort/HDMI an:**
 - a. Verbinden Sie das eine Ende des DisplayPort/HDMI-Kabels mit dem DisplayPort/HDMI-Anschluss des Monitors.
 - b. Verbinden Sie das andere Ende des DisplayPort/HDMI-Kabels mit dem DisplayPort/HDMI-Anschluss am Computer.

- **Verwendung des Kopfhörers:** verbinden Sie den Stecker mit der Kopfhörerbuchse, wenn ein HDMI oder DisplayPort Signal anliegt.
- **So verwenden Sie die USB 3.2-Ports:** Verwenden Sie das beiliegende USB 3.2 Kabel und schließen Sie das kleinere Ende (Typ B) des USB-Upstream-Kabels am USB-Upstream-Port des Monitors an; verbinden Sie das größere Ende (Typ A) mit einem USB 3.2 Port Ihres Computers. Stellen Sie sicher, dass das aktuelle Windows 10/Windows 11 Betriebssystem auf Ihrem Computer installiert ist. Dadurch können Sie die USB-Ports am Monitor nutzen.



Nach dem Anschließen dieser Kabel können Sie die gewünschte Signalquelle über die Funktion "Eingangswahl" im OSD-Menü auswählen.





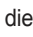



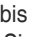
2.6 Einschalten des Monitors

Drücken Sie die Ein-/Austaste . Siehe Seite 1-2 für die Position des Stromschalters. Die Betriebsanzeige  leuchtet weiß, wenn der Monitor eingeschaltet ist.

3.1 Bildschirmmenü (OSD-Menü)

3.1.1 Bedienungsvorgang



1. Drücken Sie die  Taste, um das OSD-Menü zu aktivieren.
2. Bewegen Sie die  Taste nach oben/unten, um durch die Funktionen zu navigieren.
Markieren Sie die gewünschte Funktion und drücken Sie die  Taste, um sie zu aktivieren. Wenn die ausgewählte Funktion über ein Untermenü verfügt, bewegen Sie die  Taste erneut nach oben/unten, um durch die Untermenuefunktionen zu navigieren. Markieren Sie die gewünschte Untermenuefunktion und drücken Sie die  Taste oder bewegen Sie die  Taste nach rechts, um sie zu aktivieren.
3. Bewegen Sie die  Taste nach oben/unten, um die Einstellungen der ausgewählten Funktion zu ändern.
4. Um das OSD-Menü zu verlassen und zu speichern, drücken Sie die  Taste oder bewegen Sie die  linke Seite wiederholt, bis das OSD-Menü verschwindet. Um andere Funktionen anzupassen, wiederholen Sie die Schritte 1-3.

3.1.2 Einführung in die OSD-Funktionen

1. Gaming



- **Übertaktung:**

- * **EIN:** Mit dieser Funktion können Sie die Aktualisierungsrate einstellen.
- * **Max Aktualisierungsrate:** Ermöglicht Ihnen die Auswahl einer maximalen Aktualisierungsrate von 250Hz (Nur für DisplayPort Eingang).



Übertaktung kann zu Bildschirmflimmern führen. Um solche Effekte zu reduzieren, trennen Sie das DisplayPort Kabel und das HDMI-Kabel und verwenden Sie das Monitor OSD-Menü, um es erneut mit einem sichereren Max. Aktualisierungsrate zu versuchen.

- **Variabler OD:** Verbessert die Graustufen-Reaktionszeit der LCD-Fläche. Der Anpassungsbereich liegt zwischen Stufe 0 und Stufe 5.



Diese Funktion ist nicht verfügbar, wenn **ELMB** aktiviert ist.

- **Variable Refresh Rate:** Ermöglicht einer Grafikkarte, die Variable Refresh Rate unterstützt, die dynamische Anpassung der Bildschirmaktualisierungsrate basierend auf typischen Inhaltsbildraten für eine energiesparende, praktisch ruckelfreie Anzeigeaktualisierung mit geringer Latenz.



- **Variable Refresh Rate** kann nur innerhalb 48Hz~250Hz für HDMI, sowie 48Hz~250Hz für DisplayPort aktiviert werden.
- Für unterstützte GPUs, sowie Mindestanforderungen für PC-System und Treiber kontaktieren Sie bitte die GPU Hersteller.

- **ELMB Aufstellen :** Schaltet die ELMB (Extreme Low Motion Blur) Funktion ein/aus. Diese Funktion ist verfügbar, wenn DP die Bildwiederholfrequenz 120Hz, 144Hz, 180Hz, 240Hz oder 250Hz beträgt.



Um **ELMB** zu aktivieren, schalten Sie zuerst die Funktion **Variable Refresh Rate** aus.

- * **ELMB SYNC:** Ermöglicht das Einschalten der Funktion, wenn **Variabel** Die Bildwiederholfrequenz ist aktiviert. Diese Funktion eliminiert Screen Tearing, reduziert Geisterbilder und Bewegungsunschärfe beim Spielen.
- **GamePlus:** GamePlus Funktion bietet ein Toolkit und erzeugt eine bessere Spielumgebung, wenn unterschiedliche Arten von Spielen gespielt werden.
 - * **FPS-Zähler:** Der FPS (Bilder pro Sekunde) Zähler zeigt Ihnen an, wie flüssig das Spiel läuft.
 - * **Fadenkreuz:** Bei den Fadenkreuz-Überlagerungen mit 6 verschiedenen Fadenkreuzoptionen können Sie dasjenige auswählen, das am besten zu Ihrem Spiel passt.
- **Sniper:** Die Scharfschützenfunktion (nur verfügbar, wenn HDR auf Ihrem Gerät deaktiviert ist) wurde für Ego-Shooter angepasst. Sie können das Vergrößerungsverhältnis und die Art der Ausrichtung nacheinander auswählen.

- * **Timer:** Sie können den Timer in der oberen linken Ecke des Displays positionieren, damit Sie die Spielzeit im Auge behalten können.
- * **Stoppuhr:** Sie können die Stoppuhr in der oberen linken Ecke des Displays positionieren, damit Sie die Spielzeit im Auge behalten können.
- * **Anzeigeausrichtung:** Anzeigeausrichtung zeigt die Ausrichtungslinien an 4 Seiten des Bildschirms an und dient als ein einfaches und praktisches Werkzeug zur perfekten Ausrichtung mehrerer Monitore.
- **GameVisual:** Die GameVisual Funktion ermöglicht Ihnen die komfortable Auswahl unterschiedlicher Bildmodi.
 - * **Landschaftsmodus:** Dies ist die beste Auswahl für die Anzeige von Landschaftsfotos mit GameVisual™ intelligenter Videotechnologie.
 - * **Renntmodus:** Dies ist die beste Auswahl für Rennspiele mit GameVisual™ intelligenter Videotechnologie.
 - * **Kinomodus:** Dies ist die beste Auswahl für das Ansehen von Filmen mit GameVisual™ intelligenter Videotechnologie.
 - * **RTS/RPGmodus:** Dies ist die beste Auswahl für Echtzeitstrategie (RTS)/Rollenspiele (RPG) mit GameVisual™ intelligenter Videotechnologie.
 - * **FPSmodus:** Dies ist die beste Auswahl für das Spielen von Egoshootern mit GameVisual™ intelligenter Videotechnologie.
 - * **sRGBmodus:** Dies ist die beste Auswahl für die Anzeige von Fotos und Grafiken von PCs.
 - * **MOBA Mode:** Dies ist die beste Auswahl für das Spielen in Multiplayer Online Kampfarenen mit GameVisual™ intelligenter Videotechnologie.
 - * **User Mode:** Weitere Elemente können im Menü Farbe angepasst werden.



-
- Im Renntmodus, können die folgenden Funktionen nicht vom Benutzer konfiguriert werden: Sättigung, ASCR.
 - Im sRGBmodus, können die folgenden Funktionen nicht vom Benutzer konfiguriert werden: Helligkeit, Kontrast, Sättigung, Farbtemp., ASCR.
 - Im MOBA Mode können die folgenden Funktionen nicht vom Benutzer konfiguriert werden: Sättigung, ASCR.
-

- **Shadow Boost:** Die Optimierung dunkler Farben passt die Gammakurve des Monitors an, um die dunklen Farben in einem Bild zu verstärken, damit dunkle Szenen und Objekte besser gesehen werden können.



Diese Funktion steht nur im Renntmodus, RTS/RPGmodus, FPSmodus oder sRGBmodus zur Verfügung.

- **ASUS DisplayWidget Zentrum:** DisplayWidget Center ist eine leistungsstarke Monitorverwaltungssoftware, mit der Sie Ihr Display optimieren, personalisieren und vollständig nutzen können. Scannen Sie den QR-Code, um auf die Website zuzugreifen und weitere Informationen zu erhalten.

2. Bildeinrichtung



- **Helligkeit:** Der Einstellbereich reicht hier von 0 bis 100.

Diese Funktion ist nicht verfügbar, wenn **ELMB** aktiviert ist.

- **Kontrast:** Der Einstellbereich reicht hier von 0 bis 100.
- **HDR Setting:** Enthält 3 HDR-Modi, darunter Gaming HDR, Cinema HDR und Console HDR.

Helligkeit einstellbar: Die HDR-Helligkeit kann angepasst werden, wenn die Funktion zum Einstellen der Helligkeit aktiviert ist.



Beim Erkennen von HDR-Inhalten wird eine "HDR EIN" Meldung erscheinen. Bei der Anzeige von HDR-Inhalten sind die folgenden Funktionen nicht verfügbar: ELMB, Scharfschütze, GameVisual, Shadow Boost, Helligkeit, Kontrast, ASCR, Kontrollen, Blaues Licht Filter, Farbtemp., Gamma, Sättigung.

- **ASCR:** Hier können Sie die Funktion ASCR (ASUS Smart Contrast Ratio) ein-/ausschalten.

 - Diese Funktion ist nur im **Landschaftsmodus, Kinomodus, RTS/RPGmodus** oder **FPSmodus** verfügbar.



- **Aspect Control:** Passt das Bildverhältnis auf 16:9, Quadrat oder 21:9 an.



Diese Funktion ist bei Aktivierung von **Variable Refresh Rate** oder **HDR** nicht verfügbar.

- **Blaulichfilter**

- * **Stufe 0:** Keine Änderung.
- * **Stufe 1~4:** Je höher die Stufe, desto weniger blaues Licht wird gestreut. Wenn der Blaulichtfilter aktiviert ist, werden die Standardeinstellungen von Rennmodus automatisch importiert. Zwischen Stufe 1 und Stufe 3, kann die Funktion Helligkeit vom Benutzer konfiguriert werden. Stufe 4 ist die optimierte Einstellung. Die Helligkeitsfunktion kann nicht vom Benutzer konfiguriert werden.



Der Monitor verwendet einen Bildschirm mit niedrigem Blaulichtanteil und entspricht den Anforderungen des TÜV Rheinland bei Werksrückstellung/Standardeinstellung.

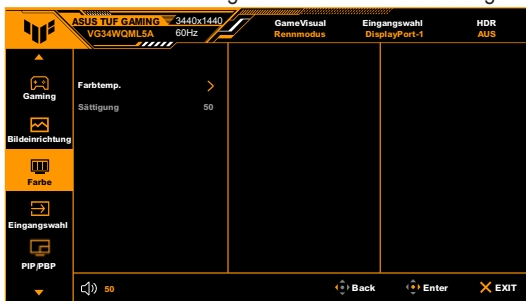


Bitte beachten Sie die folgenden Hinweise, um die Augenbelastung zu lindern:

- Benutzer sollten Pausen von der Benutzung des Monitors einlegen, wenn sie über viele Stunden hinweg daran arbeiten. Nach jeweils 1 Stunde Arbeit am Computer wird eine kurze Pause (mind. 5 Minuten) empfohlen. Kürzere und häufigere Pausen sind effektiver als eine einzelne lange Pause.
 - Um die Belastung und Trockenheit in ihren Augen zu minimieren, sollten Benutzer ihre Augen regelmäßig ausruhen, indem sie auf weit entfernte Gegenstände blicken.
 - Augenübungen können bei der Verringerung der Augenbelastung helfen. Wiederholen Sie diese Übungen regelmäßig. Wenn die Augenbelastung weiter anhält, suchen Sie bitte einen Arzt auf. Augenübungen:
(1) Schauen Sie wiederholt nach oben und unten (2) Rollen Sie langsam Ihre Augen (3) Bewegen Sie Ihre Augen diagonal.
 - Hocheenergetisches blaues Licht kann zu einer Augenbelastung und AMD (altersbedingte Makuladegeneration) führen. Blaulichtfilter für 70% (max.) Reduzierung von schädlichem blauem Licht, um CVS (Computer Vision Syndrom) zu vermeiden.
- **VividPixel:** Verbessert den Umriss des angezeigten Bildes und erzeugt qualitativ hochwertige Bilder auf dem Bildschirm.

3. Farbe

Legen Sie über dieses Menü eine gewünschte Farbeinstellung fest.



- **Display Color Space:** Select color space to sRGB, DCI-P3 and Wide Gamut.
- **Farbtemp.:** Enthält die 4 Modi Kühl, Normal, Warm und Anwendermodus.
- **Sättigung:** der Anpassungsbereich liegt zwischen 0 und 100.



- In der Benutzeroberfläche sind die Farben R (Rot), G (Grün) und B (Blau) benutzerkonfigurierbar; der Einstellbereich liegt zwischen 0 ~ 100.

4. Eingangswahl

Mit dieser Funktion können Sie Ihre bevorzugte Eingangsquelle auswählen.



5. BiB/BnB-Einrichtung

Diese Funktion ruft ein Fenster auf, in dem ein Bild aus einer anderen Eingabequelle angezeigt wird.

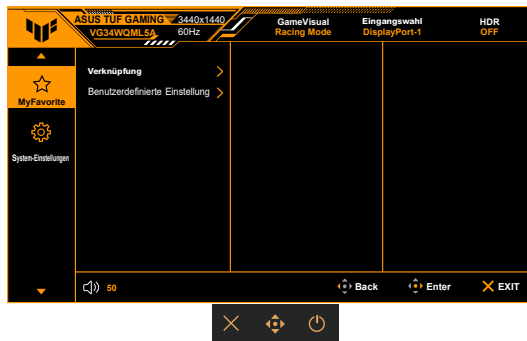


- **PIP-/PBP-Modus:** Enthält 2 Modi einschließlich PIP und PBP.
- **PIP-/PBP-Quelle:** Enthält 2 Quellen, einschließlich PIP Main (HDMI1, HDMI2, DisplayPort 1 und DisplayPort 2) und PIP Sub (HDMI1, HDMI2, DisplayPort 1 und DisplayPort 2).
- **Farbeinstellung:** Enthält 2 Modi, darunter PIP Main (Szeneriemodus, Rennmodus, Kinomodus, RTS / RPG-Modus, FPS-Modus, sRGB-Modus und MOBA-Modus) und PIP-Sub (Szeneriemodus, Rennmodus, Kinomodus, RTS / RPG-Modus, FPS-Modus, sRGB-Modus und MOBA-Modus).
- **PIP-Größe:** Enthält drei PIP-Größen, darunter Small, Middle und Large.



Um das PIP/PBP-Setup zu aktivieren, deaktivieren Sie zuerst die Variable Refresh Rate Premium-Funktion.

6. MyFavorite



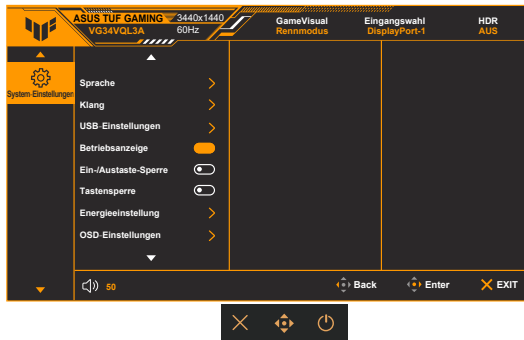
- **Verknüpfung:**
 - * **Verknüpfung 1/Verknüpfung 2:** Stellt die Verknüpfungsfunktionen für die Verknüpfungstasten ein.



Wenn eine bestimmte Funktion ausgewählt oder aktiviert ist, wird die Tastenkombination möglicherweise nicht unterstützt. Verfügbare Funktionsoptionen für Shortcut: GamePlus, GameVisual, Variable OD, Helligkeit, Stummschaltung, Schattenverstärkung, Kontrast, Eingabeauswahl, HDR, Blaulichtfilter, Farbtemperatur., Lautstärke, benutzerdefinierte Einstellung 1, benutzerdefinierte Einstellung 2.

- **Benutzerdefinierte Einstellung:** Lädt/Speichert sämtliche Einstellungen auf dem Monitor.

7. System-einstellung



- **Sprache:** Sie können aus 23 Sprachen auswählen: Englisch, Französisch, Deutsch, Italienisch, Spanisch, Niederländisch, Portugiesisch, Russisch, Tschechisch, Kroatisch, Polnisch, Rumänisch, Ungarisch, Türkisch, Vereinfachtes Chinesisch, Traditionelles Chinesisch, Japanisch, Koreanisch, Thailändisch, Indonesisch, Persisch, Ukrainisch, Vietnamesisch.
- **Klang:** Über dieses Menü passen Sie die Toneinstellung an.
 - * **Lautstärke:** Der Einstellbereich reicht hier von 0 bis 100.
 - * **Stummschalten:** Schaltet den Ton des Monitors ein oder aus.
- **USB-Einstellungen:** Schaltet die **USB Hub** Funktion im Standbymodus Ein/Aus.
- **Betriebsanzeige:** Hiermit de-/aktivieren Sie die Betriebsanzeige-LED.
- **Ein-/Austaste-Sperre:** Aktiviert oder deaktiviert die Ein-/Aus-Taste.
- **Tastensperre:** Zur Deaktivierung aller Funktionstasten. Drücken Sie länger als 5 Sekunden auf **X**, um die Tastensperfunktion zu deaktivieren.
- **Energieeinstellung:**
 - * **Standardmodus:** Die Einstellung des Standardmodus kann zu einem höheren Stromverbrauch führen.
 - * **Energiesparmodus:** Der Energiesparmodus kann zu einer eingeschränkten Leuchtkraft führen.



Wenn der **Energiesparmodus** ausgewählt ist, werden bestimmte stromverbrauchende Funktionen deaktiviert. Wählen Sie den **Standardmodus**, wenn Sie die Funktionen aktivieren möchten.



Bitte schalten Sie die HDR Funktion aus, bevor Sie den **Energiesparmodus** aktivieren.

- **OSD-Einstellungen:**
 - * Hier können Sie die horizontale Position (H-Position) und die vertikale Position (V-Position) des OSD-Menüs.
 - * Sie können die OSD-Abschaltzeit auf 10 bis 120 Sekunden einstellen.
 - * Sie können den OSD-Hintergrund auf opak bis transparent einstellen.
 - * Sie können die DDC/CI-Funktion aktivieren oder deaktivieren.
- **DisplayPort-Stream:** Kompatibilität mit Grafikkarte. Wählen Sie **DisplayPort 1.2** oder **DisplayPort 1.4** per Grafikkarten-DP-Version.
- **DSC-Unterstützung:** De-/aktiviert die DSC- (Display Stream Compression) Funktion.
- **ASUS-Betriebsync:** Ermöglicht die Ein-/Ausschaltung der Steuerung der Konsole oder des Digiteempfängers, wie Apple TV, Sony Playstation, Xbox Serie X/S oder Nintendo Switch, über den Monitor. Die Standardeinstellung ist AUS. Wenn der Monitor eingeschaltet wird, wird das CEC-Quellgerät automatisch eingeschaltet und umgekehrt. Wenn das CEC-Quellgerät eingeschaltet wird, wird der Monitor automatisch eingeschaltet.
- **Information:** Hier werden Informationen zu dem Monitor angezeigt.
- **Fabrikseinst:** Die Option "Ja" stellt die Standardeinstellungen wieder her.

3.2 Technische Daten

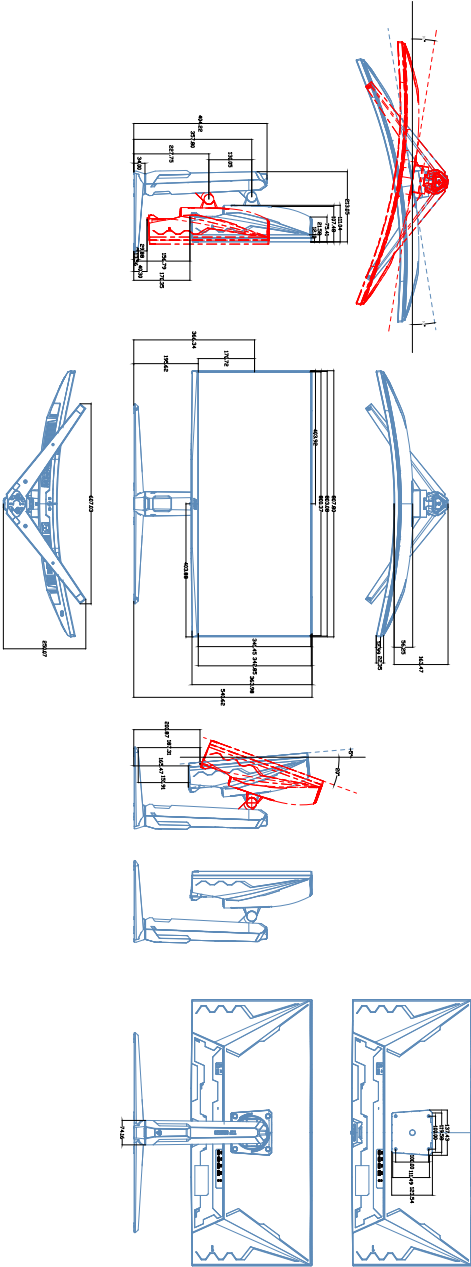
Bildschirmtyp	TFT-LCD
Bildschirmgröße	34 Zoll-Breitbild (86,4cm)
Max. Auflösung	3440 x 1440
Pixelabstand	0,232mm x 0,232mm
Helligkeit (i.d.R.)	400 cd/m ²
Kontrastverhältnis (i.d.R.)	4000:1
Kontrastverhältnis (max.)	100.000.000:1 (wenn ASCR aktiviert ist)
Betrachtungswinkel (H/V) CR>10	178°/178°
Anzeigefarben	1.07B
Ansprechzeit	1 ms (grau zu grau), Min. 0,5 ms
Farbtemperaturauswahl	4 Farbtemperaturen
Analoger Eingang	Nein
Digitaleingang	HDMI v2.1 x 2, DisplayPort v1.4 x 2
Kopfhörerbuchse	Ja
Audioeingang	Nein
Lautsprecher (Integriert)	2 W x 2 Stereo, RMS
USB 3.2 Anschluss	Upstream x 1, Downstream x 3
Farbe	Schwarz
Betriebs-LED	Weiß (Ein)/Bernstein (Standby)
Kippen	+20° ~ -5°
Schwenken	+10° ~ -10°
Höhenverstellung	+130mm
VESA-Wandmontage	100 x 100 mm
Kensington-Schloss	Ja
Nennspannung	Wechselstrom: 100 - 240 V
Stromverbrauch	Eingeschaltet: < 31W**, Standby: < 0,5 W, Ausgeschaltet: < 0,3 W
Temperatur (in Betrieb)	0°C~40°C
Temperatur (nicht in Betrieb)	-20°C~+60°C
Abmessungen (B x H x T) ohne Ständer	808 x 364 x 111mm
Abmessungen (B x H x T) mit Ständer	808 x (411~541) x 250mm 1033x493x184mm (Verpackung)
Gewicht (ungefähr)	8,1 kg (Netto); 5,8kg (ohne Ständer); 10, 8kg (Brutto)

Mehrsprachige Menüanzeige	23 Sprachen (Englisch, Französisch, Deutsch, Italienisch, Spanisch, Niederländisch, Portugiesisch, Russisch, Tschechisch, Kroatisch, Polnisch, Rumänisch, Ungarisch, Türkisch, Vereinfachtes Chinesisch, Traditionelles Chinesisch, Japanisch, Koreanisch, Thailändisch, Indonesisch, Persisch, Ukrainian, Vietnamesisch.)
Zubehör	Schnellstartanleitung, Garantiekarte, Netzkabel, DisplayPort Kabel (optional), HDMI Kabel (optional), USB Kabel (optional)
Konformität und Normen	cTUVus, FCC, CB, CE, ErP, WEEE, EU Energy label, UkrSEPRO, ICES-3, CCC, China Energy Label, BSMI, RCM, VCCI, PC Recycle, J-MOSS, KCC, KC, KMEPS, RoHs (RoHs, China RoHS, J-Moss), CEC, HDMI, DP, Windows 10/11 WHQL, Low Blue Light, Flicker Free, VESA DisplayHDR 400, PSB, EAC, PSE


***Die technischen Daten können ohne Ankündigung geändert werden.**

****Messung einer Bildschirmhelligkeit von 200 Nits ohne Audio/USB/Kartenleser-Verbindung.**

3.3 Äußere Abmessungen



3.4 Fehlerbehebung (Häufig gestellte Fragen)

Problem	Mögliche Lösung
Die Betriebs-LED leuchtet nicht	<ul style="list-style-type: none">• Drücken Sie die Taste , um den Monitor einzuschalten.• Prüfen Sie, ob das Netzkabel richtig mit dem Monitor und der Steckdose verbunden ist.
Die Betriebs-LED leuchtet orange, und kein Bild erscheint	<ul style="list-style-type: none">• Prüfen Sie, ob der Monitor sowie der Computer im normalen Betriebszustand ist.• Stellen Sie sicher, dass das Signalkabel richtig mit dem Monitor und dem Computer verbunden ist.• Prüfen Sie das Signalkabel auf verbogene Kontaktstifte.• Verbinden Sie den Computer mit einem anderen Monitor, um zu prüfen, ob der Computer richtig funktioniert.
Das Anzeigebild erscheint zu hell oder zu dunkel	<ul style="list-style-type: none">• Stellen Sie den Kontrast und die Helligkeit im OSD-Menü ein.
Das Anzeigebild flackert oder hat Wellenmuster	<ul style="list-style-type: none">• Stellen Sie sicher, dass das Signalkabel richtig mit dem Monitor und dem Computer verbunden ist.• Entfernen Sie die anderen elektrischen Geräte, die eine elektrische Interferenz verursachen können.
Die Farben des Anzeigebildes sind nicht richtig (z.B. erscheint die Farbe Weiß nicht weiß)	<ul style="list-style-type: none">• Prüfen Sie das Signalkabel auf verbogene Kontaktstifte.• Führen Sie die Fabrikeinst-Funktion im OSD-Menü aus.• Passen Sie die R/G/B-Farbeeinstellungen an oder wählen eine passende Farbtemperatur im OSD-Menü.

3.5 Unterstützte Anzeigemodi

Timing	Auflösung	HDMI	DP
PC-Timing	640x480-60Hz	V	V
PC-Timing	640x480-75Hz	V	V
PC-Timing	800x600-60Hz	V	V
PC-Timing	800x600-75Hz	V	V
PC-Timing	1024x768-60Hz	V	V
PC-Timing	1024x768-75Hz	V	V
PC-Timing	1280x960-60Hz	V	V
PC-Timing	1280x720-60Hz	V	V
PC-Timing	1280x1024-60Hz	V	V
PC-Timing	1600x1200-60Hz	V	V
PC-Timing	1920x1080-60Hz	V	V
Videotiming	640x480-60Hz	V	V
Videotiming	720x480-60Hz	V	V
Videotiming	720x576-50Hz	V	V
Videotiming	1280x720-50Hz	V	V
Videotiming	1280x720-60Hz	V	V
Videotiming	1920x1080-24Hz	V	V
Videotiming	1920x1080-25Hz	V	V
Videotiming	1920x1080-30Hz	V	V
Videotiming	1920x1080-50Hz	V	V
Videotiming	1920x1080-60Hz	V	V
Videotiming	1920x1080-120Hz	V	V
Videotiming	1920x1080-100Hz	V	V
Videotiming	3840x2160-24Hz	V	
Videotiming	3840x2160-25Hz	V	
Videotiming	3840x2160-30Hz	V	
Videotiming	3840x2160-50Hz	V	
Videotiming	3840x2160-60Hz	V	
Videotiming	3840x2160-100Hz	V	
Videotiming	3840x2160-120Hz	V	

Wenn die PIP/PBP-Funktion aktiviert ist, werden 3840x2160-100Hz und 3840x2160-120Hz Timing nicht unterstützt.

Timing von 24.5-Zoll-Simulationen

Timing	Auflösung	HDMI	DP
Detail-Timing	2344x1304-60Hz	V	V
Detail-Timing	2344x1304-120Hz	V	V
Detail-Timing	2560x1440-60Hz	V	V
Detail-Timing	2560x1440-120Hz	V	V

Timing von 27-Zoll-Simulationen

Timing	Auflösung	HDMI	DP
Detail-Timing	2560x1440-60Hz	V	V
Detail-Timing	2560x1440-120Hz	V	V
Detail-Timing	2560x1440-240Hz	V	V
Detail-Timing	2560x1440-250Hz	V	V

Timing von Rechtecksignalen

Timing	Auflösung	HDMI	DP
Detail-Timing	1024x768-240Hz	V	V
Detail-Timing	1024x768-250Hz	V	V
Detail-Timing	1152x864-240Hz	V	V
Detail-Timing	1152x864-250Hz	V	V
Detail-Timing	1280x960-240Hz	V	V
Detail-Timing	1280x960-250Hz	V	V
Detail-Timing	1440x1080-240Hz	V	V
Detail-Timing	1440x1080-250Hz	V	V
Detail-Timing	1728x1080-240Hz	V	V
Detail-Timing	1728x1080-250Hz	V	V
Detail-Timing	1920x1440-240Hz	V	V
Detail-Timing	1920x1440-250Hz	V	V
Detail-Timing	2560x1440-60Hz	V	V
Detail-Timing	2560x1440-120Hz	V	V

Timing 16:9/21:9

Timing	Auflösung	HDMI	DP
Detail-Timing	2560x1440-60Hz	V	V
Detail-Timing	2560x1440-120Hz	V	V
Detail-Timing	3440x1440-60Hz	V	V
Detail-Timing	3440x1440-120Hz	V	V
Detail-Timing	3440x1440-180Hz	V	V
Detail-Timing	3440x1440-240Hz	V	V
Detail-Timing	3440x1440-250Hz	V	V

Timing PIP/PBP

Timing	Auflösung	HDMI	DP
Detail-Timing	880x1440-60Hz	V	V
Detail-Timing	880x1440-120Hz	V	V
Detail-Timing	880x1440-240Hz	V	V
Detail-Timing	1720x1440-60Hz	V	V
Detail-Timing	1720x1440-120Hz	V	V
Detail-Timing	1720x1440-240Hz	V	V
Detail-Timing	2560x1440-60Hz	V	V
Detail-Timing	2560x1440-120Hz	V	V
Detail-Timing	2560x1440-240Hz		V
Detail-Timing	3440x1440-60Hz	V	V
Detail-Timing	3440x1440-120Hz	V	V
Detail-Timing	3440x1440-180Hz		V