

# PHILIPS

**Mini Stereoanlage**  
TAM4505M2



## Bedienungsanleitung

Registrieren Sie Ihr Produkt und erhalten Sie Unterstützung unter:  
[www.philips.com/support](http://www.philips.com/support)

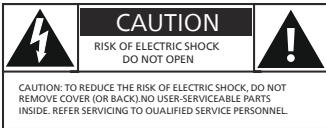
# Inhalt

|  |           |  |           |
|--|-----------|--|-----------|
| <b>1 Wichtig</b>                         | <b>2</b>  | <b>8 Sonstige Funktionen</b>               | <b>19</b> |
| Sicherheit                               | 2         | Wecker einstellen                          | 19        |
| Hinweis                                  | 3         | Sleeptimer einstellen                      | 20        |
| Markenzeichen                            | 4         | Externes Gerät hören                       | 20        |
|  |           | Werkseinstellungen                         | 20        |
| <b>2 Ihre Mini Stereoanlage</b>          | <b>4</b>  | <b>9 Philips Entertainment-App</b>         | <b>21</b> |
| Lieferumfang                             | 4         | App herunterladen                          | 21        |
| Übersicht über das Gerät                 | 6         | Koppeln Sie die App mit Ihrem Mikro-System | 21        |
| Übersicht über die Fernbedienung         | 8         | Wählen Sie Ihren Sound                     | 22        |
|  |           | Quelle wählen                              | 22        |
| <b>3 Erste Schritte</b>                  | <b>9</b>  | Uhr einstellen                             | 25        |
| Lautsprecher anschließen                 | 9         | Auracast-Sendung auswählen                 | 27        |
| Antenne anschließen                      | 10        | Fernbedienung                              | 28        |
| Am Stromnetz anschließen                 | 10        | Benutzerhandbuch                           | 28        |
| Fernbedienung vorbereiten                | 10        | Firmware-Upgrade                           | 29        |
| Einschalten                              | 11        |  |           |
| Zeit einstellen                          | 11        |  |           |
|  |           | <b>10 Informationen zum Produkt</b>        | <b>30</b> |
| <b>4 Wiedergabe</b>                      | <b>12</b> | Technische Daten                           | 30        |
| Disc-Wiedergabe                          | 12        | Angaben zur USB-Wiedergabe                 | 30        |
| USB-Wiedergabe                           | 12        | Unterstützte MP3-Disc-Formate              | 31        |
| Wiedergabe steuern                       | 12        |  |           |
| Titel überspringen                       | 13        |  |           |
| Titel programmieren                      | 13        |  |           |
| Wiedergabe von Bluetooth-fähigen Geräten | 13        |  |           |
|  |           | <b>11 Störungserkennung</b>                | <b>31</b> |
| <b>5 Auracast</b>                        | <b>14</b> |  |           |
| Auracast™-Empfang                        | 14        |  |           |
| Auracast™-Sendung                        | 15        |  |           |
| Auracast™-Sendung trennen                | 16        |  |           |
|  |           |  |           |
| <b>6 Radio hören</b>                     | <b>16</b> |  |           |
| DAB+ Radio hören                         | 16        |  |           |
| FM-Radio hören                           | 17        |  |           |
|  |           |  |           |
| <b>7 Klang einstellen</b>                | <b>19</b> |  |           |
| Voreingestellten Soundeffekt wählen      | 19        |  |           |
| Lautstärke einstellen                    | 19        |  |           |
| Ton stummschalten                        | 19        |  |           |

# 1 Wichtig

## Sicherheit

Lesen und verstehen Sie alle Anleitungen, bevor Sie diese Mini Stereoanlage benutzen. Bei Schäden, die durch Nichtbeachtung der Anleitungen verursacht werden, erlischt die Garantie.



Der „Blitz“ zeigt an, dass nicht isoliertes Material im Gerät einen Stromschlag verursachen kann. Bitte entfernen Sie die Verkleidung nicht, um die Sicherheit aller Personen in Ihrem Haushalt zu gewährleisten.

Das „Ausrufezeichen“ macht Sie auf Funktionen aufmerksam, zu denen Sie die beiliegende Literatur genau lesen sollten, um Probleme bei Betrieb und Wartung zu vermeiden.

**WARNUNG:** Um Feuer und Stromschlag zu vermeiden, darf das Gerät weder Regen noch Feuchtigkeit ausgesetzt werden und es dürfen keine mit Flüssigkeiten gefüllten Gegenstände, wie z. B. Vasen, auf das Gerät gestellt werden. **VORSICHT!** Um Stromschlag zu vermeiden, schließen Sie den Stecker fest an. (Für Regionen mit polarisierten Steckern: Um Stromschlag zu vermeiden, richten Sie die breite Klinge auf den breiten Schlitz aus.)

## ! Warnung

- Entfernen Sie keinesfalls das Gehäuse des Geräts.
  - Schmieren Sie keine Teile des Geräts.
  - Schauen Sie nicht in den Laserstrahl in diesem Gerät.
  - Stellen Sie das Gerät nicht auf andere elektrische Geräte.
  - Halten Sie das Gerät von direkter Sonneneinstrahlung, offenen Flammen und Hitze fern.
  - Achten Sie darauf, dass das Netzkabel, der Netzstecker oder das Netzteil immer leicht zugänglich sind, um das Gerät vom Stromnetz zu trennen.
- 
- Achten Sie darauf, dass um das Gerät herum genügend Freiraum zur Belüftung vorhanden ist.
  - Verwenden Sie ausschließlich die vom Hersteller empfohlenen Zusatzgeräte/Zubehörteile.
  - **VORSICHT** - Um ein Auslaufen von Batterien zu vermeiden, was zu Verletzungen, Sachschäden oder Beschädigungen des Geräts führen kann:
    - Setzen Sie Batterien korrekt ein, + und - wie auf dem Produkt gekennzeichnet.
    - Batterien (beigepackt oder eingesetzt) dürfen nicht übermäßiger Hitze wie direkter Sonneneinstrahlung, Feuer oder dergleichen ausgesetzt werden.
    - Nehmen Sie Batterien aus dem Gerät, wenn es längere Zeit nicht benutzt wird.
  - Das Produkt darf nicht Tropfwasser oder Spritzwasser ausgesetzt werden.
  - Stellen Sie keine Gefahrenquellen auf das Gerät (z. B. mit Flüssigkeit gefüllte Gegenstände, brennende Kerzen).
  - Wenn der Netzstecker oder eine Gerätesteckdose als Trennvorrichtung verwendet wird, muss diese jederzeit leicht zugänglich sein.
  - Verwenden Sie das Produkt sicher in einer Umgebung mit Temperaturen zwischen 0 °C und 45 °C.

---

## Hinweis

Jegliche Veränderungen oder Modifizierungen an diesem Gerät, die nicht ausdrücklich von MMD Hong Kong Holding Limited genehmigt wurden, können dazu führen, dass der Benutzer die Berechtigung zum Betrieb des Produkts verliert.

---

## Konformität

Hiermit erklärt TP Vision Europe B.V., dass das Produkt den grundlegenden Anforderungen und anderen relevanten Bestimmungen der RED-Richtlinie 2014/53/EU und den UK Radio Equipment Regulations SI 2017 No 1206 entspricht. Sie finden die Konformitätserklärung auf [www.philips.com/support](http://www.philips.com/support).

---

## Umweltbewusstsein

### Altes Produkt und Akkus/Batterien entsorgen



Ihr Produkt wurde mit hochwertigen Materialien und Komponenten entwickelt und hergestellt, die recycelt und wiederverwendet werden können.



Dieses Symbol auf einem Produkt bedeutet, dass es unter die europäische Richtlinie 2012/19/EU fällt.



Dieses Symbol bedeutet, dass das Produkt Batterien enthält, die unter die europäische Verordnung (EU) 2023/1542 fallen und nicht über den normalen Hausmüll entsorgt werden dürfen.

Informieren Sie sich über das örtliche System zur getrennten Sammlung von elektrischen und elektronischen Produkten und Batterien.

Befolgen Sie die örtlichen Vorschriften und entsorgen Sie das Produkt und die Batterien niemals mit dem normalen Hausmüll. Die korrekte Entsorgung von Altgeräten und Batterien hilft, negative Folgen für die Umwelt und die menschliche Gesundheit zu vermeiden.

### Einwegbatterien herausnehmen

Um Einwegbatterien zu entfernen, lesen Sie den Abschnitt zum Einsetzen von Batterien.

### Umwelthinweise

Wir haben auf alle unnötigen Verpackungen verzichtet. Ihr System besteht aus Materialien, die recycelt und wiederverwendet werden können, wenn sie von einem spezialisierten Unternehmen demontiert werden. Bitte beachten Sie die örtlichen Vorschriften zur Entsorgung von Verpackungsmaterialien, verbrauchten Akkus/Batterien und Altgeräten.

---

## Produktpflege

- Legen Sie keine anderen Gegenstände als Discs in das CD-Laufwerk ein.
- Legen Sie keine verbogenen oder rissigen Discs in das CD-Laufwerk ein.
- Nehmen Sie die Discs aus dem CD-Laufwerk, wenn Sie das Gerät über einen längeren Zeitraum nicht benutzen.
- Verwenden Sie zum Reinigen des Produkts nur ein Mikrofasertuch.

**Auf dem Gerät befindet sich der folgende Aufkleber:**





## Hinweis

- Das Typenschild befindet sich auf der Rückseite des Geräts.

## Markenzeichen

### AURACAST

Die Wortmarke Auracast™ und die Logos sind Marken von Bluetooth SIG, Inc. und jede Verwendung dieser Marken durch MMD Hong Kong Holding Limited erfolgt unter Lizenz. Andere Marken und Handelsnamen sind Eigentum der jeweiligen Inhaber.

### Bluetooth®

Die Bluetooth®-Wortmarke und -Logos sind eingetragene Marken von Bluetooth SIG, Inc. und werden von MMD Hong Kong Holding Limited unter Lizenz verwendet.



Be responsible  
Respect copyrights

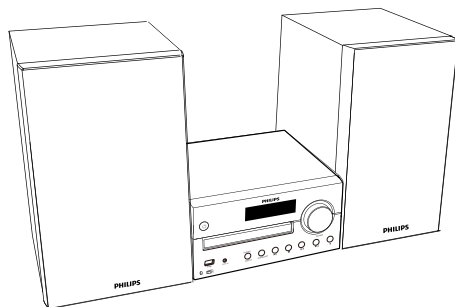
Das Anfertigen unbefugter Kopien von kopiergeschütztem Material, einschließlich Computerprogrammen, Dateien, Rundfunksendungen und Tonaufnahmen, kann eine Verletzung des Urheberrechts darstellen und eine Straftat sein. Dieses Gerät darf nicht für solche Zwecke verwendet werden.

## 2 Ihre Mini Stereoanlage

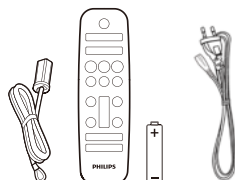
Herzlichen Glückwunsch zu Ihrem Kauf und willkommen bei Philips! Um den von Philips angebotenen Support in vollem Umfang nutzen zu können, registrieren Sie Ihr Produkt unter [www.philips.com/support](http://www.philips.com/support).

## Lieferumfang

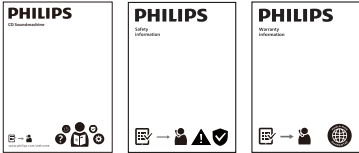
Überprüfen Sie den Lieferumfang:



- Mini Stereoanlage
- Lautsprecher (x 2)

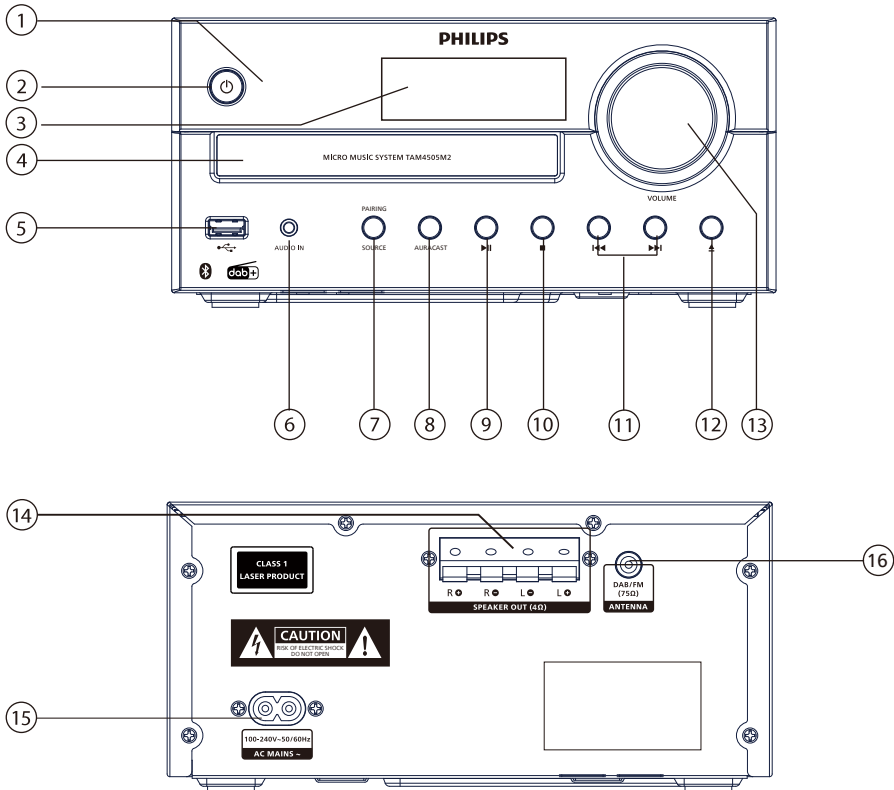


- FM antenna (FM-Antenne)
- Fernbedienung (mit einer Batterie Typ AAA)
- Netzkabel (Anzahl und Steckertyp des Netzkabels variieren je nach Region)



- Kurzanleitung / Garantiekarte / Sicherheitsblatt
- Die in dieser Bedienungsanleitung gezeigten Bilder, Illustrationen und Zeichnungen dienen nur als Referenz, das tatsächliche Produkt kann leicht abweichen.

# Übersicht über das Gerät



## 1 LED-Anzeige Funktionsstatus (siehe nachstehende Tabelle).

| LED                           | Status                                       |
|-------------------------------|--|
| Leuchtet rot                  | Standby                                      |
| Blinkt (langsam) cyan         | Auracast™-Empfänger scannt                   |
| Leuchtet cyan                 | Auracast™-Empfänger verbunden                |
| Blinkt (sehr langsam) cyan    | Auracast™-Empfänger Standby                  |
| Leuchtet bernsteinfarben      | Verschlüsselte Auracast™-Sendung             |
| Blinkt zweimal (langsam) gelb | Verschlüsselte Auracast™-Sendung deaktiviert |

|                                  |  |
|----------------------------------|--|
| Leuchtet violett                 | Entschlüsselte Auracast™-Sendung             |
| Blinkt zweimal (langsam) violett | Entschlüsselte Auracast™-Sendung deaktiviert |

## 2

- Produkt einschalten oder in den Standby-Modus ausschalten.

## 3 Display

- Zeigt den aktuellen Status an.

## 4 CD-Laufwerk

## 5

- USB-Speichermedien anschließen.

## ⑥ AUDIO IN (AUDIOEINGANG)

- Externe Audiogeräte anschließen.

## ⑦ SOURCE/PAIRING (SIGNALQUELLE/KOPPELN)

- Signalquelle wählen: DISC, BT, AURACAST, DAB, FM, USB, AUDIO IN (AUDIOEINGANG).
- Im Bluetooth-Modus für 2 Sekunden gedrückt, um die Verbindung zum aktuell verbundenen Gerät zu trennen und den Kopplungsmodus zu aktivieren.

## ⑧ AURACAST

- Drücken: Ruft den Auracast-Empfangsmodus auf.
- Gedrückt halten: In den Auracast-Broadcastmodus wechseln.
- Zweimal drücken: Verschlüsselte Broadcastdaten löschen.

## ⑨ ►||

- Wiedergabe starten oder unterbrechen.

## ⑩ ■

- Wiedergabe beenden.
- Programm löschen.

## ⑪ |◀◀/▶▶|

- Sprung zum vorherigen oder nächsten Titel.
- Suche innerhalb eines Titels bzw. einer Disc.
- Sender einstellen.
- Zeit einstellen.
- Im Auracast-Modus wechseln Sie zum vorherigen/nächsten unverschlüsselten Broadcast.
- Halten Sie die Taste gedrückt, um schnell vor- oder zurückzuspulen.

## ⑫ ▲

- CD-Laufwerk öffnen oder schließen.

## ⑬ VOLUME (LAUTSTÄRKE)-Regler

- Lautstärke einstellen.

## ⑭ SPEAKER OUT (LAUTSPRECHERAUSGANG)-Buchse

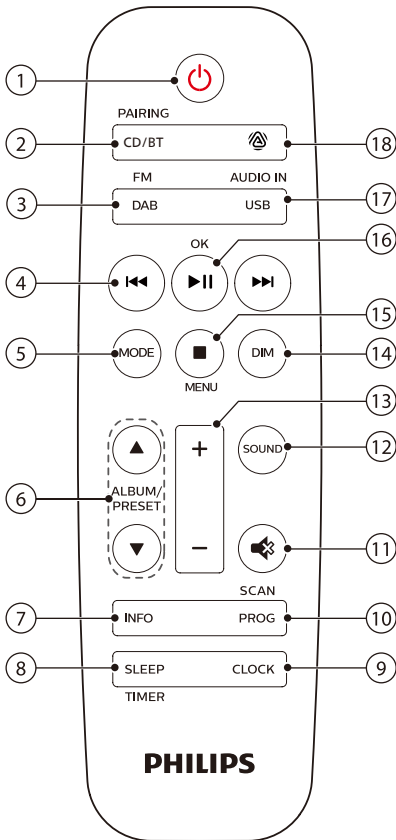
- Lautsprecher anschließen.

## ⑮ AC MAINS ~ (WECHSELSTROMNETZ)

## ⑯ FM/DAB+ antenna (FM/DAB+ Antenne)

- Verbessert den FM/DAB+ Radioempfang.

# Übersicht über die Fernbedienung



- ① **⏻**
  - Produkt einschalten oder in den Standby-Modus ausschalten.
- ② **CD/BT PAIRING (CD/BLUETOOTH KOPPELN)**
  - CD als Quelle wählen.
  - Bluetooth als Quelle wählen.
  - Im Bluetooth-Modus für 2 Sekunden gedrückt halten, um den Kopplungsmodus zu aktivieren oder die Verbindung zum aktuell verbundenen Gerät zu trennen.

- ③ **DAB/FM**
  - FM oder DAB+ als Quelle wählen.
- ④ **◀◀ / ▶▶**
  - Sprung zum vorherigen oder nächsten Titel.
  - Suche innerhalb eines Titels bzw. einer Disc.
  - Sender einstellen.
  - Zeit einstellen.
  - Im Auracast-Modus wechseln Sie zum vorherigen/nächsten unverschlüsselten Broadcast.
  - Halten Sie die Taste gedrückt, um schnell vor- oder zurückzuspuhlen.
- ⑤ **MODE (MODUS)**
  - Zufallsmodus, um Titel in zufälliger Reihenfolge abzuspielen.
  - Wiederholungsmodus, um einen oder alle Titel wiederholt abzuspielen.
  - Stereo oder Mono wählen.
- ⑥ **ALBUM/PRESET (ALBUM/SENDERSPEICHER) ▲ / ▼**
  - Senderspeicher wählen.
  - Sprung zum vorherigen oder nächsten Album.
- ⑦ **INFO**
  - Anzeige von Wiedergabe- oder Radiodienstinformationen.
- ⑧ **SLEEP/TIMER**
  - Sleeptimer einstellen.
  - Wecker einstellen.
- ⑨ **CLOCK (UHR)**
  - Uhr einstellen.
  - Informationen zur Zeit anzeigen.
  - Im Standby-Modus gedrückt halten, um die Zeitanzeige ein- oder auszuschalten.

### 10 **PROG/SCAN** **(PROGRAMM/SENDER SPEICHERN)**

- Titel programmieren.
- Sender programmieren.
- Sender automatisch suchen und speichern.

### 11

- Stummschalten oder Stummschaltung aufheben.

### 12 **SOUND (KLANG)**

- Voreingestellten Klangeffekt wählen.

### 13 **+/- (Lautstärke)**

- Lautstärke einstellen.

### 14 **DIM (DIMMER)**

- Helligkeit des Displays einstellen.

### 15 **/MENU (MENÜ)**

- Wiedergabe beenden oder ein Programm löschen.
- DAB+ Menü aufrufen oder verlassen.

### 16 **II/OK**

- Wiedergabe starten, unterbrechen oder fortsetzen.
- DAB+ Angebot bestätigen oder auswählen.

### 17 **USB/AUDIO IN** **(USB/AUDIOEINGANG)**

- USB als Quelle wählen.
- AUDIO IN als Quelle wählen.

### 18

- Im Auracast-Empfangsmodus drücken, um den Auracast™-Sendekanal erneut zu scannen.
- Drücken, um in den Auracast™-Empfangsmodus umzuschalten.
- Taste länger als 3 Sekunden gedrückt halten, um den Auracast™-Sendemodus zu aktivieren/deaktivieren.

## 3 Erste Schritte

### **Vorsicht**

- Die Verwendung von Bedienelementen oder Einstellungen oder die Durchführung von Verfahren, die nicht in dieser Bedienungsanleitung beschrieben sind, kann zu einer gefährlichen Strahlenbelastung oder anderem unsicheren Betrieb führen.

Befolgen Sie die Anleitungen in diesem Kapitel stets in dieser Reihenfolge.

---

## Lautsprecher anschließen

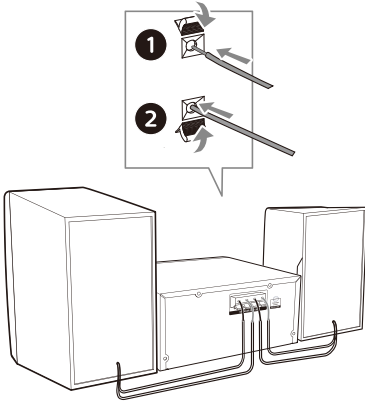
### **Hinweis**

- Schließen Sie den abisolierten Teil jedes Lautsprecherkabels an der Buchse an.
- Für bessere Klangqualität verwenden Sie nur die mitgelieferten Lautsprecher.

- 1 Wenn Sie einen Lautsprecher anschließen, suchen Sie die mit „R“ gekennzeichneten Buchsen auf der Rückseite des Geräts.
- 2 Schließen Sie den Kupferdraht an der mit „+“ markierten Buchse und den Silberdraht an der mit „-“ markierten Buchse an.
- 3 Wenn Sie den zweiten Lautsprecher anschließen, suchen Sie die mit „L“ gekennzeichneten Buchsen auf der Rückseite des Geräts.
- 4 Wiederholen Sie Schritt 2, um das linke Lautsprecherkabel anzuschließen.

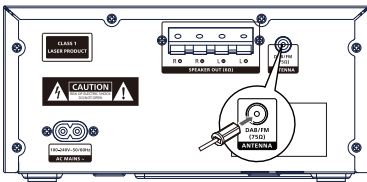
## Lautsprecherkabel anschließen:

- 1 Halten Sie die Klemmklappe gedrückt.
- 2 Führen Sie das Lautsprecherkabel vollständig ein.
- 3 Lassen Sie die Klemmklappe los.



## Antenne anschließen

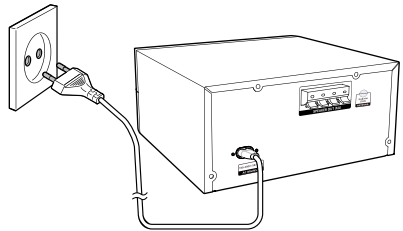
Schließen Sie die mitgelieferte Antenne an diesem Produkt an, bevor Sie Radio hören.



## Am Stromnetz anschließen

### ! Vorsicht

- Gefahr von Produktschäden! Vergewissern Sie sich, dass die Netzspannung mit der Spannung übereinstimmt, die auf der Rückseite oder der Unterseite des Produkts aufgedruckt ist.
- Stromschlaggefahr! Vergewissern Sie sich vor dem Anschließen des Netzkabels, dass der Netzstecker fest sitzt. Wenn Sie den Netzstecker ziehen, ziehen Sie immer am Stecker, niemals am Kabel.
- Bevor Sie das Netzkabel anschließen, müssen Sie alle anderen Verbindungen hergestellt haben.



Schließen Sie das Stromkabel an der Steckdose an.

## Fernbedienung vorbereiten

### ! Vorsicht

- Gefahr von Produktschäden! Wenn Sie die Fernbedienung für längere Zeit nicht benutzen, nehmen Sie die Batterie heraus.
- Batterien enthalten chemische Substanzen, die ordnungsgemäß entsorgt werden müssen.

## Batterie in die Fernbedienung einsetzen:

- 1 Öffnen Sie das Batteriefach.
- 2 Setzen Sie die mitgelieferte AAA-Batterie mit korrekter Polarität (+/-) wie angegeben ein.
- 3 Schließen Sie das Batteriefach wieder.



## Einschalten

Drücken Sie  $\phi$ .

- ↳ Das Produkt wechselt zur zuletzt gewählten Quelle.

## In den Standby-Modus ausschalten

Drücken Sie erneut  $\phi$ , um das Produkt in den Standby-Modus ohne oder mit Anzeige der Uhrzeit auszuschalten.

- ↳ Die rote Standby-Anzeige leuchtet auf.
- Im Standby-Modus halten Sie **CLOCK** gedrückt, um die Zeitanzeige ein- oder auszuschalten.

### Hinweis

- Das Produkt schaltet nach 15 Minuten Inaktivität in den Standby-Modus aus.
- Um effizient Energie zu sparen, sollten Sie alle externen elektronischen Geräte vom USB-Anschluss trennen, wenn das Gerät nicht benutzt wird.

## Zeit einstellen

- 1 Halten Sie bei eingeschaltetem Gerät **CLOCK** für 2 Sekunden gedrückt, um den Modus zum Einstellen der Zeit aufzurufen.
  - ↳ **[24H]** oder **[12H]** wird angezeigt.
- 2 Drücken Sie **◀◀ / ▶▶** zur Auswahl des **24H** oder **12H** Zeitformats, dann drücken Sie **CLOCK**.
  - ↳ Die Stundenziffern blinken.
- 3 Drücken Sie **◀◀ / ▶▶** um die Stunden einzustellen, dann drücken Sie **CLOCK**.
  - ↳ Die Minutenziffern blinken.
- 4 Drücken Sie **◀◀ / ▶▶** um die Minuten einzustellen, dann drücken Sie **CLOCK**.
  - ↳ Damit ist die Uhrzeit eingestellt.

## Zeiteinstellung abbrechen und nicht speichern

Drücken Sie  $\blacksquare$  oder drücken Sie für 30 Sekunden keine Taste.

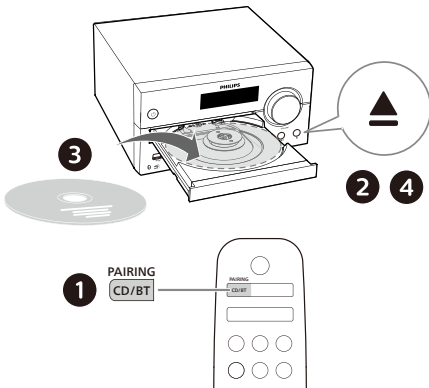
### Tipps

- Um die Uhrzeit bei eingeschaltetem Gerät anzuzeigen, drücken Sie kurz **CLOCK**.
- Im Standby-Modus halten Sie **CLOCK** gedrückt, um die Zeitanzeige ein- oder auszuschalten.
- Wenn die Zeitanzeige im Standby-Modus eingeschaltet ist, steigt der Stromverbrauch.

# 4 Wiedergabe

## Disc-Wiedergabe

- 1 Drücken Sie **CD/BT**, um CD als Quelle zu wählen, oder drücken Sie Source auf dem Gerät, um zu DISC als Quelle umzuschalten.
- 2 Drücken Sie **▲**, um das CD-Laufwerk zu öffnen.
- 3 Legen Sie eine Disc mit der beschrifteten Seite nach oben ein.
- 4 Drücken Sie **▲**, um das CD-Laufwerk zu schließen.  
↳ Die Wiedergabe beginnt automatisch. Wenn nicht, drücken Sie **▶||**.



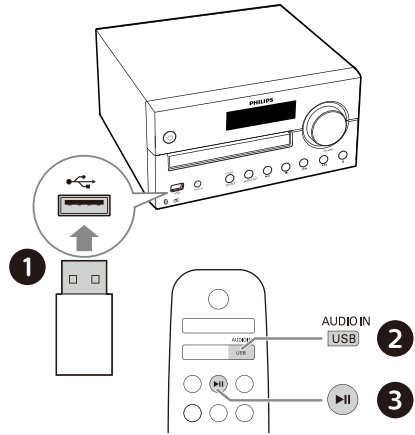
## USB-Wiedergabe

### Hinweis

- Vergewissern Sie sich, dass das USB-Speichermedium abspielbare Audioinhalte enthält.

- 1 Schließen Sie ein USB-Speichermedium am Anschluss **↔** an.

- 2 Drücken Sie wiederholt **AUDIO IN/USB**, um USB als Quelle auszuwählen, oder drücken Sie Source auf dem Gerät, um zur USB-Quelle zu wechseln.
- 3 Die Wiedergabe beginnt automatisch. Wenn nicht, drücken Sie **▶||**.



## Wiedergabe steuern

- ▶||** Wiedergabe starten, unterbrechen oder fortsetzen.
- Wiedergabe beenden.
- ▲ / ▼** Album oder Ordner wählen.
- ⏮ / ⏭** Zum Sprung zum vorherigen oder nächsten Titel drücken. Zur Suche vorwärts oder rückwärts durch den Titel gedrückt halten.
- MODE** Einen oder alle Titel wiederholt abzuspielen. Titel in zufälliger Reihenfolge abspielen.
- +/-** Lautstärke erhöhen oder verringern.
- 🔊** Ton stummschalten oder Stummschaltung aufheben.

|              |                                     |
|--------------|-------------------------------------|
| <b>SOUND</b> | Equalizer-Voreinstellung wählen.    |
| <b>DIM</b>   | Helligkeit des Displays einstellen. |
| <b>INFO</b>  | Wiedergabeinformationen anzeigen.   |

## Titel überspringen

### Für CD:

Drücken Sie **◀◀ / ▶▶**, um Titel auszuwählen.

### Für MP3-Disc und USB:

- 1 Drücken Sie **▲ / ▼**, um ein Album oder einen Ordner auszuwählen.
- 2 Drücken Sie **◀◀ / ▶▶**, um einen Titel oder eine Datei auszuwählen.

## Titel programmieren

Mit dieser Funktion können Sie 20 Titel in der gewünschten Reihenfolge programmieren.

- 1 Drücken Sie im Stopmodus **PROG/SCAN**, um den Programmiermodus zu aktivieren.  
↳ **[P01]** wird angezeigt.
- 2 Für MP3-Titel drücken Sie **▲ / ▼**, um ein Album auszuwählen.
- 3 Drücken Sie **◀◀ / ▶▶**, um einen Titel auszuwählen, dann drücken Sie zur Bestätigung **PROG/SCAN**.
- 4 Wiederholen Sie die Schritte 2 und 3, um weitere Titel zu programmieren.
- 5 Drücken Sie **▶▶**, um die programmierten Titel abzuspielen.

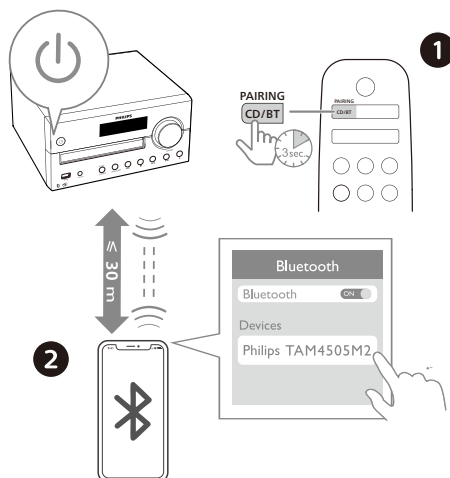
### Programm löschen

Drücken Sie zweimal **■**.

## Wiedergabe von Bluetooth-fähigen Geräten

### Hinweis

- Kompatibilität ist nicht für alle Bluetooth-Geräte garantiert.
- Jedes Hindernis zwischen den Geräten verringert die Reichweite.
- Die effektive Reichweite zwischen diesem Gerät und Ihrem Bluetooth-fähigen Gerät beträgt etwa 30 Meter.
- Das Gerät kann bis zu 8 zuvor verbundene Bluetooth-Geräte speichern.



- 1 Drücken Sie **CD/BT**, um Bluetooth als Quelle auszuwählen, oder drücken Sie Source auf dem Gerät, um zu BT als Quelle umzuschalten.  
↳ **[BT]** (Bluetooth) wird angezeigt.
- 2 Aktivieren Sie auf Ihrem Gerät, das Advanced Audio Distribution Profile (A2DP) unterstützt, Bluetooth und suchen Sie nach Bluetooth-Geräten, die gekoppelt werden können (siehe Bedienungsanleitung des Geräts).

- 3 Wählen Sie „**Philips TAM4505M2**“ auf Ihrem Bluetooth-fähigen Gerät.
- Wenn Sie „**Philips TAM4505M2**“ nicht finden oder nicht mit diesem Produkt koppeln können, halten Sie **PAIRING** auf dem Produkt oder auf der Fernbedienung für 2 Sekunden gedrückt, um den Kopplungsmodus zu aktivieren.
- ↳ Nach erfolgreicher Kopplung und Verbindung hören Sie den Signalton des Geräts.
- 4 Spielen Sie das Audio auf dem verbundenen Gerät ab.
- ↳ Der Ton wird von Ihrem Bluetooth-fähigen Gerät auf dieses Produkt übertragen.

#### Verbindung mit dem Bluetooth-fähigen Gerät trennen:

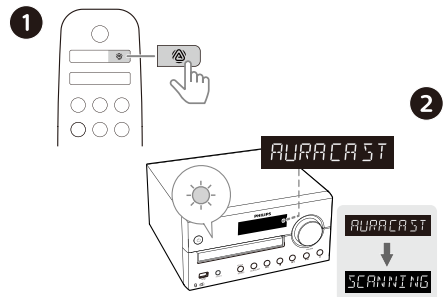
- Deaktivieren Sie Bluetooth auf Ihrem Gerät.
- Halten Sie **PAIRING** auf dem Produkt oder auf der Fernbedienung für 2 Sekunden gedrückt, um den Kopplungsmodus aufzurufen.
- Halten Sie **PAIRING** auf der Fernbedienung für 8 Sekunden gedrückt, um gespeicherte Geräte zu löschen.

## 5 Auracast

Sie können Ihre Musik auf dieses Produkt oder jedes andere Auracast-kompatible Produkt übertragen.

### Auracast™-Empfang

- 1 Drücken Sie **Ⓜ**, um Auracast als Quelle auszuwählen, oder drücken Sie **SOURCE** auf dem Gerät, um zu Auracast als Quelle umzuschalten.
  - **[AURACAST RCV]** wird angezeigt.
  - Die cyan LED blinkt.
- 2 Wenn Sie Auracast als Quelle zum ersten Mal aufrufen oder wenn die Senderliste leer ist, führt das Produkt automatisch einen vollständigen Scan durch.
  - **[Scanning]** wird angezeigt.
  - Die Mini Stereoanlage sucht automatisch nach Auracast-Sendern in der Nähe und verbindet mit dem unverschlüsselten Sender mit dem stärksten Signal.
  - Wenn Auracast-Broadcast nicht innerhalb von 20 Sekunden gefunden wird, geht das Gerät in den Ruhezustand über und die cyan LED blinkt langsam.




- 3 Folgen Sie auf Ihrem Mobilgerät oder Dongle, das Auracast unterstützt, den Anleitungen, um die Auracast-Übertragung zu aktivieren.
- 4 Nach erfolgreicher Verbindung leuchtet die cyan LED.
- 5 Der Name der Auracast-Quelle wird angezeigt.
- 6 Wählen Sie Ihr Auracast-fähiges Mobilgerät oder Ihren Dongle und geben Sie das Audio auf diesem Produkt wieder.
- 7 Folgen Sie der Auracast-Verbindung auf allen weiteren Auracast-kompatiblen Produkten, die Sie einbinden möchten.

#### Um Auracast zu trennen, gehen Sie wie folgt vor:

- Schalten Sie das Produkt auf eine andere Quelle um.
- Deaktivieren Sie Auracast auf Ihrem Mobilgerät oder Dongle.

## Auracast-Sendungen manuell scannen

Im Auracast-Empfangsmodus drücken , um den Auracast™-Broadcastkanal erneut zu scannen.

## Auracast-Sendung auswählen

Drücken Sie  , um eine Auracast-Sendung auszuwählen.



### Hinweis

- Es werden nur unverschlüsselte Sendungen ausgewählt und verschlüsselte Sendungen übersprungen.

## Auracast™-Sendung

### Hinweis


- Auracast-Empfänger und Auracast-Broadcast können nicht gleichzeitig eingeschaltet werden. Wenn Sie versuchen, Auracast-Broadcast im Auracast-Empfängermodus einzuschalten, gelingt es Ihnen das nicht. Und umgekehrt.

- 1 Halten Sie im Modus DISC, Bluetooth, DAB, FM, USB oder Audioeingang  / AURACAST für 3 Sekunden gedrückt oder wählen Sie **Quellensteuerung** in der Philips Entertainment-App ( / Auracast-Broadcast), um Auracast-Broadcast zu aktivieren.
- 2 Rufen Sie in der Philips Entertainment App die allgemeinen Einstellungen auf und wählen Sie **Öffentlich** (unverschlüsselte Sendung) oder **Persönlich** (verschlüsselte Sendung) vom Auracast™-Sender.
  - Wenn unverschlüsseltes Broadcast ausgewählt ist, leuchtet die LED violett.
  - Wenn verschlüsseltes Broadcast ausgewählt ist, leuchtet die LED gelb.
- 3 Sie können an eine beliebige Anzahl von Auracast™-fähigen Produkten senden. Folgen Sie den Hinweisen zur Aktivierung der Auracast™-Verbindung.
- 4 Wenn der Auracast-Sendekanal verschlüsselt ist, müssen die Auracast-Empfänger das Passwort eingeben, um ihn hören zu können.
  - Die LED des Produkts leuchtet cyan, wenn der Auracast-Empfang aktiviert ist.

- 5 Drücken Sie **SOURCE**, um zwischen DISC/Bluetooth/DAB/FM/USB/Audioeingang umzuschalten, um verschiedene Audioquellen abzuspielen.

---

## Auracast™-Sendung trennen

- Halten Sie  für 3 Sekunden gedrückt. Verlassen Sie Auracast-Broadcast auf Ihrem Mikro-System.
  - ↳ Die LED blinkt 3 Mal violett oder gelb.

## 6 Radio hören

Mit diesem Produkt können Sie DAB+ Radio und FM-Radio hören.



### Hinweis

- Verwenden Sie die FM-Antenne so weit wie möglich vom Fernseher oder einer anderen Strahlungsquelle entfernt.
- Um optimalen Empfang zu gewährleisten, muss die FM-Antenne vollständig ausgezogen und ausgerichtet werden.

---

## DAB+ Radio hören

Digital Audio Broadcasting+ (DAB+) ist eine Methode, Radio digital über ein Netzwerk von Sendern zu übertragen. Es bietet Ihnen eine größere Auswahl, bessere Klangqualität und mehr Informationen.

---

## DAB+ Sender automatisch speichern



### Hinweis

- Von Zeit zu Zeit werden neue Sender und Dienste in DAB+ aufgenommen. Um neue DAB+ Sender und Dienste verfügbar zu machen, führen Sie regelmäßig einen Suchlauf durch.

- 1 Drücken Sie wiederholt **DAB/FM**, um DAB+ als Quelle auszuwählen.
- Wenn Sie DAB+ zum ersten Mal wählen oder wenn die Senderliste leer ist, führt das Radio automatisch einen vollständigen Suchlauf durch.
    - ↳ [Scanning] wird angezeigt.
    - ↳ Das Radio scannt und speichert alle DAB+ Sender automatisch, und der erste verfügbare Sender wird übertragen.

- 2 Halten Sie **PROG/SCAN** für 2 Sekunden gedrückt.
  - ↳ Das Produkt scannt und speichert alle DAB+ Sender automatisch.
  - ↳ Nach dem Suchlauf wird der erste verfügbare Sender übertragen.

---

## DAB+ Sender wählen

Nachdem DAB+ Sender gescannt und gespeichert wurden, drücken Sie **◀◀/▶▶**, um einen DAB+ Sender auszuwählen.

---

## DAB+ Sender manuell speichern

- 1 Drücken Sie **◀◀/▶▶**, um einen DAB+ Sender auszuwählen.
- 2 Drücken Sie **PROG/SCAN**, um den Programmiermodus zu aktivieren.
  - ↳ **[P01]** wird angezeigt.
- 3 Drücken Sie **▲/▼**, um diesem Sender eine Nummer von 1 - 10 zuzuweisen, dann drücken Sie zur Bestätigung **PROG/SCAN**.
- 4 Wiederholen Sie die Schritte 1 - 3, um weitere Sender zu programmieren.

**Um einen voreingestellten DAB+ Sender auszuwählen, gehen Sie wie folgt vor:**

Drücken Sie im DAB+ Modus **▲/▼**.

---

## DAB+ Menü

- 1 Drücken Sie im DAB+ Modus **■/MENU**, um das DAB+ Menü aufzurufen.
- 2 Drücken Sie **◀◀/▶▶**, um zwischen den Menüpunkten zu wechseln.
  - **[SCAN]**: Scannt und speichert alle verfügbaren DAB+ Sender.
  - **[MANUAL]**: DAB+ Sender manuell suchen.

- **[DRC]**: Komprimiert den Dynamikbereich eines Radiosignals, sodass die Lautstärke leiser Töne erhöht und die Lautstärke lauter Töne reduziert wird.
- **[PRUNE]**: Entfernt ungültige Sender aus der Senderliste.
- **[SYSTEM]**: Passt die Systemeinstellungen an.

- 3 Um einen Menüpunkt auszuwählen, drücken Sie **▶▶/OK**.
- 4 Wenn eine Unteroption verfügbar ist, wiederholen Sie die Schritte 2 und 3.

---

## DAB+ Informationen anzeigen

Drücken Sie während des DAB+ Empfangs wiederholt **INFO**, um verschiedene Informationen anzuzeigen (falls verfügbar), wie z. B. Frequenz, Signalstärke, Uhrzeit usw.

---

## FM-Radio hören

---

### FM-Sender suchen

- 1 Drücken Sie wiederholt **DAB/FM**, um FM als Quelle auszuwählen.
- 2 Halten Sie **◀◀/▶▶** für zwei Sekunden gedrückt.
  - ↳ Das Radio sucht automatisch einen Sender mit gutem Empfang.
- 3 Wiederholen Sie Schritt 2, um weitere Sender zu suchen.

**Zum Einstellen eines schwachen Senders gehen Sie wie folgt vor:**

Drücken Sie wiederholt **◀◀/▶▶**, bis Sie einen optimalen Empfang haben.

---

## FM-Sender automatisch speichern

### Hinweis

- Sie können bis zu 20 FM-Sender speichern.

- 1 Drücken Sie wiederholt **DAB/FM**, um FM als Quelle auszuwählen.
- 2 Halten Sie **PROG/SCAN** für 2 Sekunden gedrückt.
  - ↳ Alle verfügbaren Sender werden in der Reihenfolge der Empfangsstärke des Wellenbereichs programmiert.
  - ↳ Der erste programmierte Sender wird automatisch übertragen.

---

## FM-Sender manuell speichern

- 1 Suchen Sie einen FM-Sender.
- 2 Drücken Sie **PROG/SCAN**, um den Programmiermodus zu aktivieren.
  - ↳ **[P01]** wird angezeigt.
- 3 Drücken Sie **▲/▼**, um diesem Sender eine Nummer von 1 - 10 zuzuweisen, dann drücken Sie zur Bestätigung **PROG/SCAN**.
- 4 Wiederholen Sie die Schritte 1 - 3, um weitere Sender zu programmieren.

### Hinweis

- Um einen programmierten Sender zu überschreiben, speichern Sie einen anderen Sender an dessen Stelle.

---

## FM-Senderspeicher wählen

Drücken Sie im FM-Modus **▲/▼**, um eine Senderspeichernummer auszuwählen.

- Während Sie FM-Radio hören, können Sie mit **MODE** zwischen Wiedergabe in Stereo und Mono umschalten.

---

## RDS-Informationen anzeigen

RDS (Radio Data System) ist ein Dienst, der es FM-Sendern ermöglicht, zusätzliche Informationen anzuzeigen.

- 1 Suchen Sie einen FM-Sender.
- 2 Drücken Sie wiederholt **INFO**, um verschiedene RDS-Informationen (falls verfügbar) anzuzeigen, z. B. Sendername, Programmtyp, Uhrzeit usw.

## 7 Klang einstellen

Die folgenden Funktionen sind für alle unterstützten Medien anwendbar.


### Voreingestellten Soundeffekt wählen

- Drücken Sie wiederholt **SOUND**, um einen voreingestellten Soundeffekt auszuwählen.

### Lautstärke einstellen

- Drücken Sie auf der Fernbedienung wiederholt +/- (Lautstärke).
- Drehen Sie auf dem Gerät den Lautstärkereglern.

### Ton stummschalten

- Drücken Sie , um den Ton stummzuschalten oder die Stummschaltung aufzuheben.

## 8 Sonstige Funktionen

### Wecker einstellen

Dieses Produkt kann als Radiowecker verwendet werden. Sie können Disc, Radio oder .mp3-Dateien auf einem USB-Speichergerät als Weckquelle auswählen.



#### Hinweis

- Der Wecker ist im AUDIO IN-Modus nicht verfügbar.
- Wenn CD oder USB als Quelle gewählt ist, aber keine Disc eingelegt bzw. kein USB-Speichermedium angeschlossen ist, wird automatisch Radio als Quelle gewählt.

- 1 Vergewissern Sie sich, dass Sie die Uhrzeit eingestellt haben.
- 2 Halten Sie im Standby-Modus **SLEEP/TIMER** für 2 Sekunden gedrückt.  
↳ Die Stundenziffern blinken.
- 3 Drücken Sie wiederholt **◀◀ / ▶▶**, um die Stunden einzustellen, dann drücken Sie zur Bestätigung **SLEEP/TIMER**.  
↳ Die Minutenziffern blinken.
- 4 Drücken Sie **◀◀ / ▶▶**, um die Minuten einzustellen, dann drücken Sie zur Bestätigung **SLEEP/TIMER**.  
↳ Die zuletzt gewählte Weckquelle blinkt.
- 5 Drücken Sie **◀◀ / ▶▶**, um eine Weckquelle auszuwählen (Disc, USB, FM oder DAB+ Radio), dann drücken Sie zur Bestätigung **SLEEP/TIMER**.  
↳ **XX** blinkt (XX gibt die Lautstärke des Weckers an).

- 6 Drücken Sie **◀◀ / ▶▶**, um die Wecklautstärke einzustellen, dann drücken Sie zur Bestätigung **SLEEP/TIMER**.

## Wecker aktivieren/deaktivieren

Drücken Sie im Standby-Modus wiederholt **SLEEP/TIMER**, um den Timer zu aktivieren oder zu deaktivieren.

- ↳ Wenn der Timer aktiviert ist, wird **TIMER** angezeigt.
- Im Standby-Modus halten Sie **CLOCK** gedrückt, um die Zeitanzeige ein- oder auszuschalten.

## Sleeptimer einstellen

Diese Mini Stereoanlage kann nach einer bestimmten Zeit automatisch in den Standby-Modus ausschalten.

- Wenn die Mini Stereoanlage eingeschaltet ist, drücken Sie wiederholt **SLEEP/TIMER**, um eine bestimmte Zeitspanne (in Minuten) auszuwählen.

↳ Wenn der Sleeptimer aktiviert ist, wird **SLEEP** angezeigt.

### Sleeptimer deaktivieren

- Drücken Sie mehrmals **SLEEP/TIMER**, bis **[OFF]** (Sleeptimer aus) angezeigt wird.

↳ Wenn der Sleeptimer deaktiviert ist, wird **SLEEP** nicht mehr angezeigt.

## Externes Gerät hören

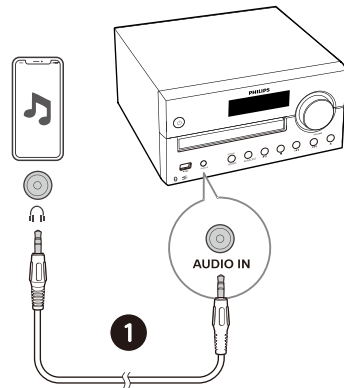
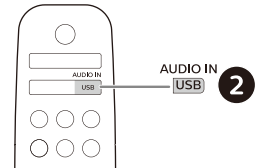
Sie können über dieses Gerät mit einem MP3-Stereokabel ein externes Gerät hören.

- 1 Schließen Sie ein MP3-Stereokabel (nicht im Lieferumfang enthalten) an

- **AUDIO IN** (3,5 mm) am Gerät
- und an der Kopfhörerbuchse eines externen Geräts an.

- 2 Drücken Sie wiederholt **AUDIO IN/USB**, um **AUDIO IN** als Quelle zu wählen.

- 3 Starten Sie die Wiedergabe des Geräts (siehe Bedienungsanleitung des Geräts).



## Werkseinstellungen

Setzt das Gerät auf die Standardeinstellungen zurück.

Halten Sie bei eingeschaltetem Gerät **▶||** für 5 Sekunden **AUDIO IN** als Quelle mit **VOLUME 2** gedrückt.

Damit wird das Gerät auf die Werkseinstellungen zurückgesetzt und wechselt in den Standby-Modus.

## 9 Philips Entertainment-App

### App herunterladen

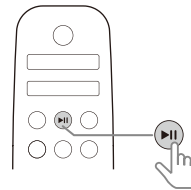
Scannen Sie den QR-Code, tippen Sie auf „Herunterladen“ oder suchen Sie im Apple App Store oder bei Google Play nach „Philips Entertainment“, um die App herunterzuladen.



[philips.to/entapp](https://philips.to/entapp)

Mit der Philips Entertainment-App haben Sie die Kontrolle über die Musik, die Sie hören. Mit Ihrem Smartgerät können Sie ganz einfach den gewünschten Klang wählen, zwischen den Quellen umschalten und vieles mehr.

### Koppeln Sie die App mit Ihrem Mikro-System



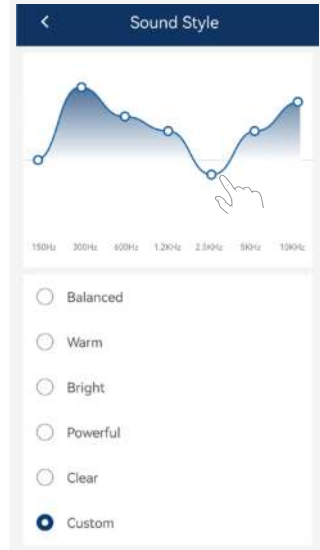
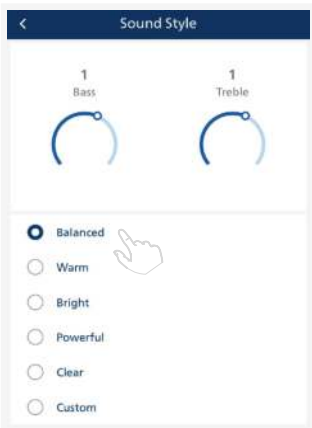
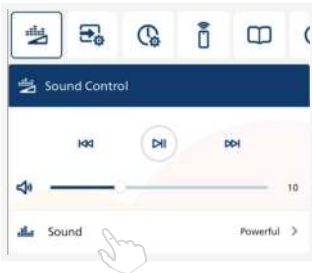
- 1 Starten Sie die Philips Entertainment-App auf Ihrem Mobilgerät.
- 2 Vergewissern Sie sich, dass die Bluetooth-Einstellung Ihres Mobilgeräts aktiviert ist.
- 3 Wenn Sie die Philips Entertainment-App zum ersten Mal mit Ihrem Mikro-System verbinden, werden Sie aufgefordert, die App mit Ihrem Mikro-System zu koppeln.
- 4 Drücken Sie Wiedergabe/Pause auf Ihrem Mikro-System, damit die App das System erkennen und steuern kann.

# Wählen Sie Ihren Sound


Wählen Sie den idealen Klang für Ihre Musik.

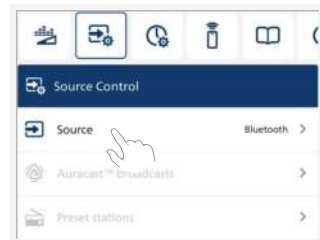
## Equalizer-Effekt (EQ) wählen

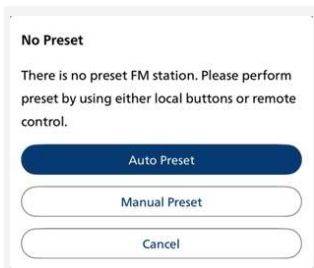
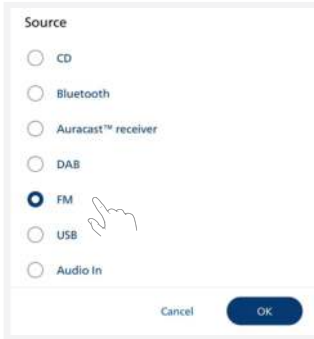
Drücken Sie das Symbol  in der App, um vordefinierte Klangmodi auszuwählen, die zu Ihrer Musik passen: **NEUTRAL/WARM/HELL/STARK/KLAR/BENUTZERDEFINIERT.**



## Quelle wählen

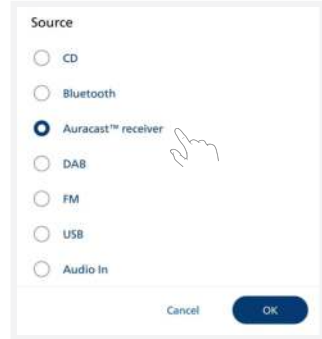
Tippen Sie auf das Symbol  in der App, um **CD/BLUETOOTH/AURACAST/DAB/FM/USB/AUDIOEINGANG** auszuwählen.



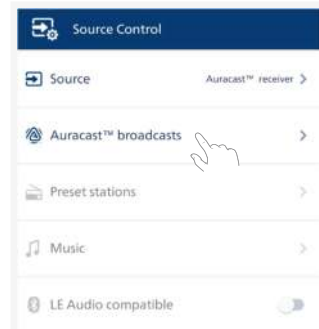


## Unverschlüsselte Auracast™-Sendung empfangen

- 1 Wählen Sie die Auracast™ Empfängerquelle.



- 2 Drücken Sie **[Auracast™-Sendungen]**, um die Auracast™ Senderliste aufzurufen.



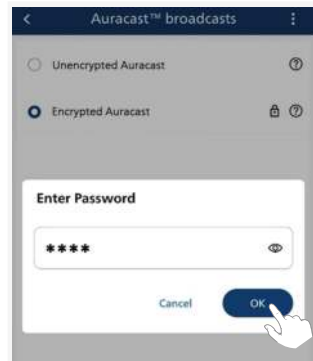
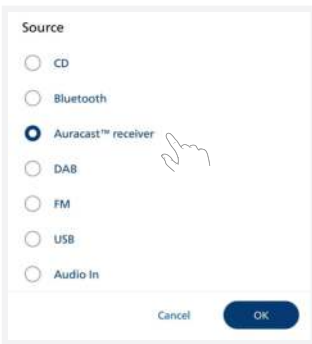
- 3 Wenn eine **unverschlüsselte** Wiedergabequelle vom Mobiltelefon oder Dongle ausgewählt wird, sucht das Mikro-System danach und stellt eine Verbindung her.
  - ↳ Vergewissern Sie sich, dass die Auracast™-Übertragung auf Ihrem Mobiltelefon oder Dongle aktiviert ist.



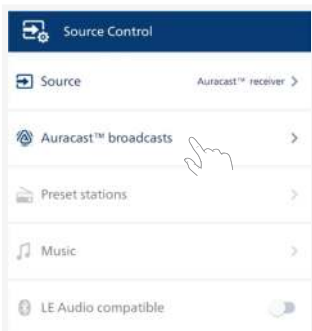
- 3 Wenn eine **verschlüsselte** Wiedergabequelle vom Mobiltelefon oder Dongle ausgewählt wird, werden Sie aufgefordert, ein Passwort einzugeben. Geben Sie dasselbe Passwort ein, das Sie bei der Einrichtung der Auracast™-Übertragung von Ihrem Mobiltelefon oder Dongle eingegeben haben.
- ↳ Vergewissern Sie sich, dass die Auracast™-Übertragung auf Ihrem Mobiltelefon oder Dongle aktiviert ist.

## Verschlüsselte Auracast™-Sendung empfangen

- 1 Wählen Sie die Auracast™ Empfängerquelle.

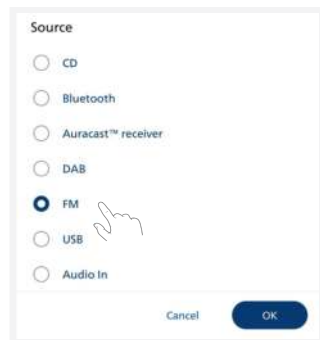


- 2 Drücken Sie [**Auracast™-Sendungen**], um die Auracast™ Senderliste aufzurufen.

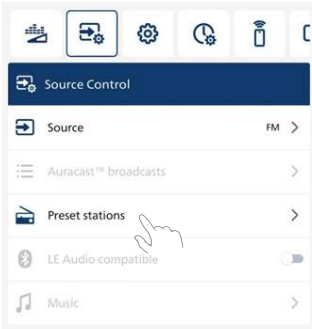


## Senderspeicher aufrufen

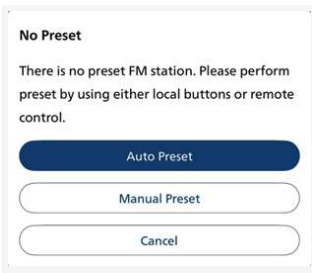
- 1 Wählen Sie [**FM**] als Quelle.




2 Drücken, um einen FM-Senderspeicher auszuwählen.

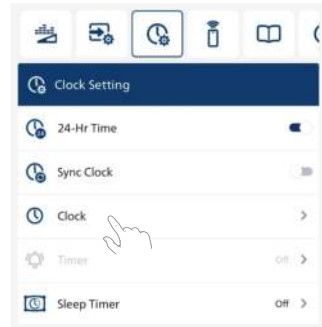


Wenn kein voreingestellter Sender im Mikro-System gespeichert ist, erinnert die App Sie daran, einen automatischen Suchlauf oder eine manuelle Voreinstellung vorzunehmen.



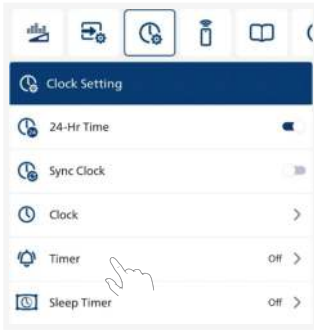
## Uhr einstellen

Drücken Sie das Symbol  in der App, um Uhr einstellen aufzurufen.



- **[24-Stundenformat]:** Stellen Sie das 12- oder 24-Stundenformat ein.  
↳ Das 24-Stundenformat ist standardmäßig eingestellt.
- **[Uhr synchronisieren]:** Wenn der Menüpunkt Uhr synchronisieren aktiviert ist, synchronisiert die App die mobile Uhr mit dem Mikro-System, sobald die Verbindung hergestellt ist.  
↳ Schalten Sie **[Uhr synchronisieren]** aus, damit Sie die Zeit für ihr Mikro-System einstellen können.
- **[Uhrzeit]:** Option zum Wischen und Auswählen der Uhrzeit auf der Uhrenseite.

## Wecker einstellen



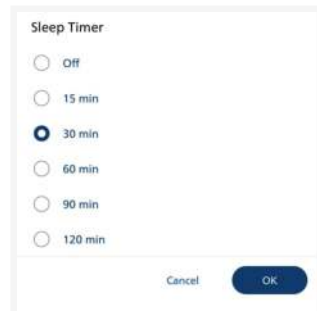
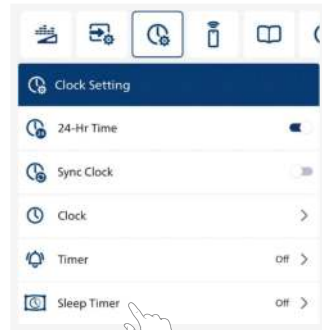
- 1 **[Timer]:** Drücken, um die Einstellung des Weckers aufzurufen. Stellen Sie die Zeit ein, zu der das Mikro-System geweckt werden soll.
- 2 Wählen Sie **[Timer aktivieren]:** Das Mikro-System schaltet sich nach Erreichen der eingestellten Uhrzeit automatisch ein.
- 3 Wählen Sie **[Weckerquelle]:** CD/FM/DAB/USB.
- 4 Wählen Sie **[Weckerlautstärke]:** Lautstärkepegel 0 bis 32.

- 5 Drücken Sie **[Speichern]**, um die Einstellung des Weckers zu speichern.
- 6 Das Mikro-System schaltet sich zur eingestellten Zeit ein.

### Hinweis

- Wenn die Uhrzeit nicht eingestellt ist, kann der Wecker nicht eingestellt werden.

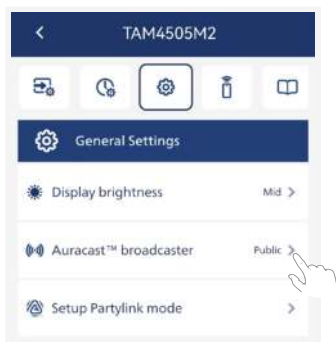
## Sleeptimer einstellen



- 1 Drücken Sie **[Sleeptimer]**, um die Einstellung des Sleptimers aufzurufen.
- 2 Wählen Sie **15/30/60/90/120 Min..**
- 3 Drücken Sie **[OK]**, um die Einstellung des Sleptimers zu speichern.
- 4 Das Mikro-System schaltet sich nach der eingestellten Zeit aus.

# Auracast-Sendung auswählen

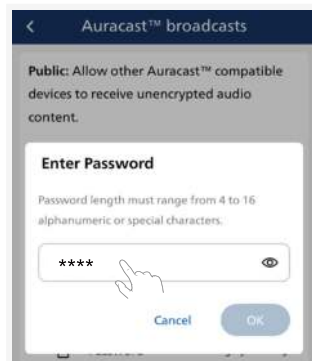
- 1 Drücken Sie  in der App, um Allgemeine Einstellungen aufzurufen.




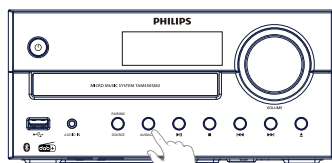
- 2 Wählen Sie **Öffentliche** oder **Persönliche** Sendungen.




- 3 Legen Sie ein Passwort fest, wenn **Persönlich** (verschlüsseltes Broadcast) ausgewählt ist.



- 4 Halten Sie  auf dem Gerät gedrückt, damit wird der Auracast-Scan-Modus aufgerufen.

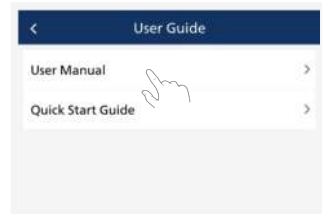


## Fernbedienung


Drücken Sie , um Ihr Mobilgerät über die Philips Entertainment-App als Fernbedienung für den Mikro-System zu verwenden.



## Benutzerhandbuch





Wenn Sie weitere Informationen zur Verwendung dieses Produkts wünschen, drücken Sie das Symbol  in der App. Dort finden Sie **[Bedienungsanleitung]** und **[Kurzanleitung]**.

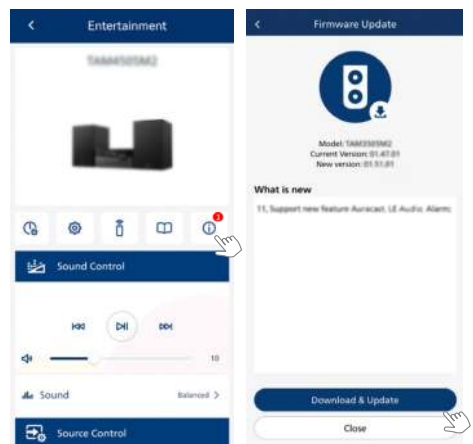
## Firmware-Upgrade

Um die besten Funktionen und den besten Support zu erhalten, aktualisieren Sie Ihr Produkt mit der neuesten Firmware-Version.

Die Firmware kann über die Philips Entertainment-App auf die neueste Version aktualisiert werden.

Gehen Sie zu **Firmware-Update** und drücken Sie **Herunterladen und Upgrade**. Wenn die Aktualisierung verfügbar ist, drücken Sie das Symbol **Herunterladen und Upgrade**, um automatisch fortzufahren.

Sobald dieses Produkt mit der Philips Entertainment-App verbunden ist, kann es Firmware-Updates über den Äther erhalten. Aktualisieren Sie immer auf die neueste Firmware-Version, um die Leistung dieses Produkts zu verbessern.



# 10 Informationen zum Produkt



## Hinweis

- Die Produktdaten können ohne vorherige Ankündigung geändert werden.

## Technische Daten

- **Nenn-Ausgangsleistung:**  
Insgesamt 80 W (RMS)
- **Frequenzgang:**  
66 Hz - 20 kHz
- **Lautsprecher:**  
2 x 4 Zoll Tieftöner 4 Ω;  
2 x 0,75 Zoll Hochtöner 4 Ω;
- **Bassverstärkung:** 2 x Bass-Port
- **Unterstützte Discs:** CD-DA, CD-R, CD-RW, MP3-CD (8/12 cm)
- **Bluetooth-Version:** V5.4
- **Unterstützte Bluetooth-Profile:**  
A2DP V1.3, AVRCP V1.6
- **Bluetooth-Frequenzband/  
Ausgangsleistung:** 2,402 GHz - 2,480 GHz ISM-Band/≤ 9 dBm
- **USB-Wiedergabe:**
  - Typ A, USB Direct 2.0, 5 V/1 A, MSC-Dateiformat, FAT 16/32
  - Unterstützt USB bis zu 128 GB
- **Tuner Frequenzbereich:**  
FM 87,5 - 108 MHz  
DAB 174 - 240 MHz (Band III)
- **Senderspeicher:** 20 (FM) + 20 (DAB+)
- **AUDIO-Eingangsspegel:**  
500 mV ±100 mV RMS
- **Stromversorgung:** 100 - 240 V/AC, 50/60 Hz (AC-Eingang)
- **Leistungsaufnahme im Betriebsmodus:** 20 W

- **Leistungsaufnahme im Standby-Modus:**  
< 0,5 W (keine Anzeige der Uhrzeit)
- **Abmessungen (B x H x T):**  
220 x 105 x 231 mm (Gerät);  
148 x 240 x 203 mm (Lautsprecher)
- **Gewicht:** 1,5 kg (Gerät);  
2 x 1,9 kg (Lautsprecher)

## Angaben zur USB-Wiedergabe

| Dateiendung | Codec          | Abtastrate           | Bitrate          |
|-------------|----------------|----------------------|------------------|
| .mp3        | MPEG 1 Layer 1 | 32 - 48 kHz          | 32 - 320 kbps    |
|             | MPEG 1 Layer 2 | 32 - 48 kHz          | 32 - 320 kbps    |
|             | MPEG 1 Layer 3 | 32 - 48 kHz          | 32 - 320 kbps    |
| .wav        | WAV            | 8 - 48 kHz           | Bis zu 1536 kbps |
| .wma        | WMA            | 8 - 48 kHz           | 48 - 192 kbps    |
| .flac       | FLAC           | Bis zu 48 kHz/16 Bit |                  |

### Kompatible USB-Speichermedien:

- USB-Flash-Speicher (USB2.0 oder USB1.1)
- USB-Flash-Player (USB2.0 oder USB1.1)
- Speicherkarten (zusätzlicher Kartenleser erforderlich, um mit diesem Gerät zu arbeiten)

### Unterstützte USB-Formate:

- USB- oder Speicherdateiformat: FAT12, FAT16, FAT32 (Sektorgroße: 512 Bytes)
- MP3-Bitrate (Datenrate): 32 - 320 kbps und variable Bitrate
- WMA-Bitrate (Datenrate): 48 - 192 kbps
- WAV-Bitrate (Datenrate): Bis zu 1536 kbps
- Verzeichnistiefe bis zu 8 Ebenen

- Anzahl Alben/Ordner: maximal 99
- Anzahl Titel: maximal 999
- Dateiname in Unicode UTF8 (maximale Länge: 32 Bytes)

#### **Nicht unterstützte USB-Formate:**

- Leeres Album: Ein leeres Album ist ein Album, das keine MP3/WMA/WAV-Grafiken enthält und nicht angezeigt wird.
- Nicht unterstützte Dateiformate werden übersprungen. Zum Beispiel werden Word-Dateien (.doc) oder MP3-Dateien mit der Endung .dif ignoriert und nicht abgespielt.

---

## **Unterstützte MP3-Disc-Formate**

- ISO9660, Joliet
- Maximale Anzahl Titel: 128 (abhängig von der Länge des Dateinamens)
- Maximale Anzahl Alben: 99
- Unterstützte Abtastfrequenzen: 32 kHz, 44,1 kHz, 48 kHz
- Unterstützte Bitraten: 32 - 320 (kbps), variable Bitraten

# 11 Störungserkennung



#### **Warnung**

- Entfernen Sie keinesfalls das Gehäuse dieses Geräts.

Damit die Garantie gültig ist, versuchen Sie nicht, das System selbst zu reparieren. Wenn Sie bei der Verwendung dieses Geräts auf Probleme stoßen, überprüfen Sie die folgenden Punkte, bevor Sie den Kundendienst anfordern. Wenn das Problem ungelöst bleibt, besuchen Sie die Philips-Website ([www.philips.com/support](http://www.philips.com/support)). Wenn Sie sich an Philips wenden, muss sich das Gerät in der Nähe befinden und die Modell- und Seriennummer muss verfügbar sein.

#### **Kein Strom**

- Vergewissern Sie sich, dass das Netzkabel des Geräts ordnungsgemäß angeschlossen ist.
- Vergewissern Sie sich, dass die Steckdose mit Strom versorgt ist.
- Um Strom zu sparen, schaltet sich das System 15 Minuten nach dem Ende eines Titels automatisch ab, wenn kein Bedienelement betätigt wird.

#### **Kein Ton oder schlechter Ton**

- Stellen Sie die Lautstärke ein.
- Überprüfen Sie, ob die Lautsprecher korrekt angeschlossen sind.
- Überprüfen Sie, ob die abisolierten Lautsprecherkabel festgeklemmt sind.

### **Das Gerät reagiert nicht**

- Ziehen Sie den Netzstecker und schließen Sie ihn wieder an, dann schalten Sie das Gerät erneut ein.
- Um Strom zu sparen, schaltet sich das System 15 Minuten nach dem Ende eines Titels automatisch ab, wenn kein Bedienelement betätigt wird.

### **Die Fernbedienung funktioniert nicht**

- Bevor Sie eine Funktionstaste drücken, wählen Sie zunächst die gewünschte Quelle auf der Fernbedienung und nicht auf dem Gerät.
- Verringern Sie den Abstand zwischen Fernbedienung und Gerät.
- Setzen Sie die Batterien so ein, dass die Pole (+/-) wie markiert ausgerichtet sind.
- Tauschen Sie die Batterien aus.
- Richten Sie die Fernbedienung direkt auf den Sensor an der Vorderseite des Geräts.

### **Keine Disc erkannt**

- Legen Sie eine Disc ein.
- Vergewissern Sie sich, dass die Disc nicht verkehrt herum eingelegt ist.
- Warten Sie, bis sich die Kondensation auf der Laserlinse verflüchtigt hat.
- Ersetzen oder reinigen Sie die Disc.
- Verwenden Sie eine finalisierte CD oder eine Disc im korrekten Format.

### **Einige Dateien auf dem USB-Gerät können nicht angezeigt werden**

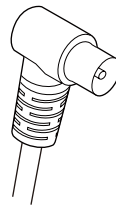
- Die Anzahl der Ordner oder Dateien auf dem USB-Gerät hat eine bestimmte Grenze überschritten. Hierbei handelt es sich nicht um eine Fehlfunktion.
- Die Formate dieser Dateien werden nicht unterstützt.

### **USB-Gerät wird nicht unterstützt**

- Das USB-Gerät ist nicht mit dem Gerät kompatibel. Versuchen Sie ein anderes Gerät.

### **Schlechter Radioempfang**

- Vergrößern Sie den Abstand zwischen dem Gerät und Ihrem Fernseher oder anderen Strahlungsquellen.
- Wickeln Sie die Antenne vollständig ab.
- Hausantenne anschließen. Im Handel erhalten Sie ein Ersatzantennenkabel mit einem L-förmigen Stecker an einem Ende, wie nachstehend abgebildet.
  - Schließen Sie den L-förmigen Stecker an diesem Produkt und den anderen Stecker an der Anschlussdose Ihrer Hausantenne an.



### **Die Musikwiedergabe ist auf diesem Gerät auch nach erfolgreicher Bluetooth-Verbindung nicht möglich.**

- Das Gerät kann nicht zur drahtlosen Musikwiedergabe über dieses Gerät verwendet werden.

### **Die Audioqualität ist nach der Verbindung mit einem Bluetooth-fähigen Gerät schlecht.**

- Der Bluetooth-Empfang ist schlecht. Bringen Sie das Gerät näher an dieses Produkt heran oder entfernen Sie ein Hindernis zwischen den beiden.

### **Über Bluetooth kann nicht mit diesem Gerät verbunden werden.**

- Das Gerät unterstützt nicht die für dieses Gerät erforderlichen Profile.
- Die Bluetooth-Funktion des Geräts ist nicht aktiviert. Schlagen Sie im Benutzerhandbuch Ihres Geräts nach, wie Sie die Funktion aktivieren können.
- Das Gerät befindet sich nicht im Kopplungsmodus.
- Dieses Gerät ist bereits mit einem anderen Bluetooth-fähigen Gerät verbunden. Trennen Sie die Verbindung zu diesem Gerät und versuchen Sie es erneut.

### **Das gekoppelte Mobilgerät verbindet sich ständig und trennt die Verbindung.**

- Der Bluetooth-Empfang ist schlecht. Bringen Sie das Gerät näher an dieses Produkt heran oder entfernen Sie ein Hindernis zwischen den beiden.
- Bei einigen Handys kann es vorkommen, dass die Verbindung ständig aufgebaut und getrennt wird, wenn Sie Anrufe tätigen oder beenden. Das ist kein Hinweis auf eine Fehlfunktion dieses Produkts.
- Bei einigen Geräten kann die Bluetooth-Verbindung automatisch als Energiesparfunktion deaktiviert werden. Das ist kein Hinweis auf eine Fehlfunktion dieses Produkts.

### **Der Timer funktioniert nicht**

- Stellen Sie die Uhrzeit korrekt ein.
- Schalten Sie den Timer ein.

### **Uhrzeit/Timer-Einstellung wurde gelöscht**

- Die Stromversorgung wurde unterbrochen oder der Netzstecker wurde gezogen.
- Stellen Sie die Uhrzeit/den Timer neu ein.

### **Anzeige der Uhrzeit im Standby-Modus ein- oder ausschalten.**

- Halten Sie im Standby-Modus **CLOCK** gedrückt, um die Anzeige der Uhrzeit ein- oder auszuschalten.



Die technischen Daten können ohne vorherige Ankündigung geändert werden.  
2025 © Philips und das Philips-Schild-Emblem sind eingetragene Marken von Koninklijke Philips N.V. und werden unter Lizenz verwendet. Dieses Produkt wurde von MMD Hong Kong Holding Limited oder einer ihrer Tochtergesellschaften hergestellt und wird unter deren Verantwortung verkauft. MMD Hong Kong Holding Limited ist der Garantiegeber in Bezug auf dieses Produkt.

**TAM4505M2\_12\_UM\_DE\_V1.0**

