



BOSCH



Register your
new device on
MyBosch now and
get free benefits:
[bosch-home.com/
welcome](https://www.bosch-home.com/welcome)

Kabelloser Handstaubsauger

BSS712XHYG

[de] Gebrauchsanleitung

Weitere Informationen und Erklärungen finden Sie online:



Inhaltsverzeichnis

| | | | |
|--|-----------|--|-----------|
| 1 Sicherheit | 4 | | |
| 1.1 Allgemeine Hinweise | 4 | | |
| 1.2 Bestimmungsgemäßer Gebrauch | 4 | | |
| 1.3 Einschränkung des Nutzerkreises | 5 | | |
| 1.4 Sicherheitshinweise | 5 | | |
| 2 Sachschäden vermeiden | 9 | | |
| 3 Umweltschutz und Sparen | 9 | | |
| 3.1 Verpackung entsorgen | 9 | | |
| 3.2 Energie sparen | 9 | | |
| 4 Auspacken und Prüfen | 10 | | |
| 4.1 Gerät und Teile auspacken | 10 | | |
| 4.2 Lieferumfang | 11 | | |
| 4.3 Basisstation montieren | 12 | | |
| 4.4 Akku einsetzen und laden | 13 | | |
| 5 Kennenlernen | 14 | | |
| 5.1 Gerät | 14 | | |
| 5.2 Übersicht Bedienelemente | 15 | | |
| 5.3 Symbole | 15 | | |
| 5.4 Statusanzeigen | 15 | | |
| 5.5 Übersicht der Kleinzubehöre | 16 | | |
| 6 Zubehör | 16 | | |
| 7 Grundlegende Bedienung | 17 | | |
| 7.1 Aufladen | 17 | | |
| 7.2 Gerät montieren | 21 | | |
| 7.3 Gerät demontieren | 21 | | |
| 7.4 Gerät einschalten | 21 | | |
| 7.5 Gerät ausschalten | 22 | | |
| 7.6 Leistung einstellen | 22 | | |
| 7.7 Variablen Zubehörtträger verwenden | 23 | | |
| | | 7.8 Knickbares Saugrohr verwenden | 23 |
| | | 7.9 Mit Zusatzzubehör saugen | 24 |
| | | 7.10 Flexiblen Verlängerungsschlauch verwenden | 24 |
| | | 7.11 Auf Treppen saugen | 25 |
| | | 7.12 Gerät abstellen und parken .. | 25 |
| | | 8 Wischdüse | 25 |
| | | 8.1 Übersicht Wischdüse | 26 |
| | | 8.2 Wischpads befestigen | 26 |
| | | 8.3 Wassertank füllen | 26 |
| | | 8.4 Düse verwenden | 28 |
| | | 8.5 Wasser-Boost Funktion aktivieren | 29 |
| | | 9 Reinigen und Pflegen | 29 |
| | | 9.1 Reinigungsmittel | 29 |
| | | 9.2 Gerät reinigen | 30 |
| | | 9.3 Staubbehälter leeren | 30 |
| | | 9.4 Filtereinheit reinigen | 31 |
| | | 9.5 Bodendüse reinigen | 32 |
| | | 9.6 Bürstenwalze der Bodendüse reinigen | 32 |
| | | 9.7 Wischdüse | 33 |
| | | 10 Störungen beheben | 37 |
| | | 11 Transportieren, Lagern und Entsorgen | 40 |
| | | 11.1 Altgerät entsorgen | 40 |
| | | 11.2 Filter und Sauggut entsorgen | 40 |
| | | 11.3 Akkus/Batterien entsorgen .. | 40 |
| | | 11.4 Akkus versenden | 40 |
| | | 12 Technische Daten | 41 |

13 Kundendienst..... 41
13.1 Erzeugnisnummer (E-Nr.)
und Fertigungsnummer
(FD)..... 42
13.2 Garantiebedingungen..... 43



1 Sicherheit

Beachten Sie die nachfolgenden Sicherheitshinweise.

1.1 Allgemeine Hinweise

- Lesen Sie diese Anleitung sorgfältig.
- Bewahren Sie die Anleitung sowie die Produktinformationen für einen späteren Gebrauch oder Nachbesitzer auf.
- Schließen Sie das Gerät bei einem Transportschaden nicht an.

1.2 Bestimmungsgemäßer Gebrauch

Verwenden Sie das Gerät nur:

- mit Originalteilen und -zubehör. Bei Schäden durch Verwendung fremder Produkte besteht kein Anspruch auf Garantie.
- zum Reinigen von Oberflächen.
- im privaten Haushalt und in geschlossenen Räumen des häuslichen Umfelds bei Raumtemperatur.
- bis zu einer Höhe von 2000 m über dem Meeresspiegel.

Verwenden Sie die Wischdüse nur:

- mit Originalteilen und den Microfaser Wischpads - BHZUPAD1.
- zum Saugen und Wischen von glatten, feuchtigkeitsbeständigen Hartböden.
- für Anwendungen, die in dieser Anleitung beschrieben sind.

Verwenden Sie das Gerät nicht:

- zum Absaugen von Menschen oder Tieren.
- zum Aufsaugen von gesundheitsschädlichen, scharfkantigen, heißen oder glühenden Substanzen.
- zum Aufsaugen von feuchten oder flüssigen Substanzen.
- zum Aufsaugen von leicht entflammaren oder explosiven Stoffen und Gasen.
- zum Aufsaugen von Asche, Ruß aus Öfen und Zentral-Heizungsanlagen.
- zum Aufsaugen von Tonerstaub aus Druckern und Kopierern.
- zum Aufsaugen von Bauschutt.

Verwenden Sie die Wischdüse nicht:

- zum Reinigen von unversiegelten / unbehandelten Böden und Korkböden.
- zum Reinigen von sehr rauen Oberflächen (z. B. Beton, Asphalt)
- zum Reinigen von Teppichen, Polstern und Matratzen.
- zum Aufsaugen von Flüssigkeiten oder klebrigen, zähflüssigen Substanzen.

Trennen Sie das Gerät von der Stromversorgung, wenn Sie:

- das Gerät reinigen.

1.3 Einschränkung des Nutzerkreises

Dieses Gerät kann von Kindern ab 8 Jahren und darüber und von Personen mit reduzierten physischen, sensorischen oder mentalen Fähigkeiten oder Mangel an Erfahrung und/oder Wissen benutzt werden, wenn sie beaufsichtigt oder bezüglich des sicheren Gebrauchs des Geräts unterwiesen wurden und die daraus resultierenden Gefahren verstanden haben.

Kinder dürfen nicht mit dem Gerät spielen.

Reinigung und Benutzerwartung dürfen nicht durch Kinder ohne Beaufsichtigung durchgeführt werden.

1.4 Sicherheitshinweise

Beachten Sie die Sicherheitshinweise.

WARNUNG – Stromschlaggefahr!

Eine beschädigte Isolierung der Netzanschlussleitung am Schnellladegerät ist gefährlich.

- ▶ Nie die Netzanschlussleitung mit heißen Geräteteilen oder Wärmequellen in Kontakt bringen.
- ▶ Nie die Netzanschlussleitung mit scharfen Spitzen oder Kanten in Kontakt bringen.
- ▶ Nie die Netzanschlussleitung knicken, quetschen oder verändern.

Unsachgemäße Installationen sind gefährlich.

- ▶ Das Ladekabel und das Schnellladegerät nur gemäß den Angaben auf dem Typenschild anschließen und betreiben.

- ▶ Das Ladekabel und das Schnellladegerät nur über eine vorschriftsmäßig installierte Steckdose mit Erdung an ein Stromnetz mit Wechselstrom anschließen.

Unsachgemäße Reparaturen sind gefährlich.

- ▶ Nur dafür geschultes Fachpersonal darf Reparaturen am Gerät durchführen.
- ▶ Nur Original-Ersatzteile dürfen zur Reparatur des Geräts verwendet werden.

Ein beschädigtes Gerät oder eine beschädigte Netzanschlussleitung des Schnellladegeräts ist gefährlich.

- ▶ Nie ein beschädigtes Gerät betreiben.
- ▶ Nie ein Gerät mit gerissener oder gebrochener Oberfläche betreiben.
- ▶ Nie an der Netzanschlussleitung ziehen, um das Gerät vom Stromnetz zu trennen. Immer am Netzstecker der Netzanschlussleitung ziehen.
- ▶ Nie das Gerät an der Netzanschlussleitung ziehen oder tragen.
- ▶ Wenn das Gerät oder die Netzanschlussleitung beschädigt ist, sofort den Netzstecker der Netzanschlussleitung ziehen oder die Sicherung im Sicherungskasten ausschalten.
- ▶ Den Kundendienst rufen. → *Seite 41*

Eindringende Feuchtigkeit kann einen Stromschlag verursachen.

- ▶ Das Gerät nur in geschlossenen Räumen verwenden.
- ▶ Nie das Gerät großer Hitze und Nässe aussetzen.
- ▶ Keinen Dampfreiniger oder Hochdruckreiniger verwenden, um das Gerät zu reinigen.

⚠ WARNUNG – Brandgefahr!

Die Filtersysteme können sich im Betrieb erwärmen und in Verbindung mit brennbaren oder alkoholhaltigen Stoffen in Brand geraten.

- ▶ Keine brennbaren oder alkoholhaltigen Stoffe auf die Filter geben.
- ▶ Bei der Reinigung des Geräts keine brennbaren oder alkoholhaltigen Stoffe verwenden.

⚠️ WARNUNG – Verletzungsgefahr!

Bewegliche Teile und Öffnungen am Gerät können zu Verletzungen führen.

- ▶ Die Kleidung, das Haar, die Finger und andere Körperteile von den Öffnungen am Gerät und den beweglichen Teilen fernhalten.
- ▶ Nie das Rohr oder die Düsen auf Augen, Haare, Ohren oder Mund richten.

Ein herabfallendes Gerät kann Personen gefährden.

- ▶ Sicherstellen, dass keine Kinder mit dem Gerät spielen, auch wenn es in der Basisstation hängt.

⚠️ WARNUNG – Gefahr durch Magnetismus!

Im Gerät enthaltene Permanentmagnete können elektronische Implantate beeinflussen, z. B. Herzschrittmacher oder Insulinpumpen.

- ▶ Personen mit elektronischen Implantaten müssen 10 cm Mindestabstand zum Gerät einhalten.

⚠️ WARNUNG – Erstickungsgefahr!

Kinder können sich Verpackungsmaterial über den Kopf ziehen oder sich darin einwickeln und ersticken.

- ▶ Verpackungsmaterial von Kindern fernhalten.
- ▶ Kinder nicht mit Verpackungsmaterial spielen lassen.

⚠️ WARNUNG – Explosionsgefahr!

Ein Kurzschluss kann den Akku zur Explosion bringen.

- ▶ Den Akku vor Feuer, Hitze und andauernder Sonneneinstrahlung schützen.
- ▶ Den Akku vor Wasser und eindringender Feuchtigkeit schützen.
- ▶ Nie den Akku öffnen.
- ▶ Den nicht benutzten Akku von Metallgegenständen fernhalten, z. B. Büroklammern, Münzen, Schlüsseln, Nägeln oder Schrauben.

⚠️ WARNUNG – Gefahr von Gesundheitsschäden!

Aus einem beschädigten Akku austretende Dämpfe sind gefährlich.

- ▶ Wenn aus einem beschädigten Akku Dämpfe austreten, Frischluft zuführen.
- ▶ Bei Beschwerden einen Arzt aufsuchen.

Aus einem beschädigten Akku austretende Flüssigkeiten sind gefährlich.

- ▶ Wenn aus einem beschädigten Akku Flüssigkeiten austreten, bei Hautkontakt sofort mit Wasser spülen.
- ▶ Bei Augenkontakt zusätzlich ärztliche Hilfe in Anspruch nehmen.

⚠️ WARNUNG – Stromschlaggefahr!

Eindringende Feuchtigkeit kann einen Stromschlag verursachen.

- ▶ Keine übermäßig nassen Böden reinigen.
- ▶ Nicht in Flüssigkeiten tauchen oder unter fließendes Wasser halten.

Unsachgemäße Reparaturen sind gefährlich.

- ▶ Nur geschultes Fachpersonal darf Reparaturen am Zubehör durchführen.

Das Wischen über Kabel kann einen Stromschlag verursachen.

- ▶ Vor der Reinigung alle Kabel und elektrischen Gegenstände vom Boden entfernen.

⚠️ WARNUNG – Rutschgefahr!

Feuchte Böden können rutschig sein und zum Sturz führen.

- ▶ Feuchte Böden trocknen lassen.
- ▶ Auf feuchten Treppen und Böden vorsichtig gehen.

⚠️ WARNUNG – Verletzungsgefahr!

Rotierende Teile können zu Verletzungen führen.

- ▶ Die Hände, das Haar, die Kleidung und andere Utensilien von rotierenden Teilen fernhalten.

Scharfkantige und spitze Gegenstände in den Wischpads können beim Auswaschen der Wischpads zu Verletzungen führen.

- ▶ Keine scharfkantigen oder spitzen Gegenstände aufwischen.

2 Sachschäden vermeiden

ACHTUNG!

Aus einem beschädigten Akku austretende Flüssigkeit kann zu Sachschäden führen.

- ▶ Benetzte Gegenstände prüfen und reinigen.
- ▶ Beschädigte Gegenstände austauschen.

Verschlossene oder scharfkantige Laufsohlen an der Unterseite der Düsen können Schäden auf empfindlichen Hartböden verursachen, z. B. Parkett oder Linoleum.

- ▶ Die Laufsohlen regelmäßig auf Abnutzung prüfen.
- ▶ Die abgenutzte Düse ersetzen. Ohne eingesetzte Bürstenwalze zu saugen, kann die rotierende Antriebsachse beschädigen.
- ▶ Nie die Düse ohne eingesetzte Bürstenwalze verwenden.

Schmutz im Motor kann den Motor beschädigen.

- ▶ Nie das Gerät ohne Filtereinheit betreiben.

Gefrorenes Wasser im Wassertank kann zu Beschädigungen der Düse führen.

- ▶ Die Düse nicht unter 5 °C lagern. Auslaufendes Restwasser kann Schäden an Düse, Gerät und Böden verursachen.
- ▶ Den Wassertank nach dem Gebrauch leeren.
- ▶ Die Düse nach dem Gebrauch vom Gerät trennen und mit einem saugfähigen Tuch trocken wischen.
- ▶ Die Düse an einem gut belüfteten Ort vollständig trocknen lassen.

Feuchtigkeit in der Düse kann Fehlfunktionen verursachen.

- ▶ Die Düse darf nicht Spritzwasser ausgesetzt oder unter Wasser getaucht werden!

Fehlende oder nicht korrekt befestigte Wischpads an der Unterseite der Düse können Schäden auf Böden verursachen.

- ▶ Nie die Düse ohne ordnungsgemäß befestigte Wischpads verwenden.

Spitze Gegenstände in den Wischpads können Schäden auf Böden verursachen.

- ▶ Die Wischpads vor dem Gebrauch reinigen und prüfen.

Feuchte Wischpads können Schäden an Böden verursachen.

- ▶ Das eingeschaltete oder ausgeschaltete Gerät mit der Düse und nassen Wischpads nicht länger als 1 Minuten an einer Stelle stehen lassen.
- ▶ Nasse Wischpads nach dem Gebrauch von der Düse nehmen.

3 Umweltschutz und Sparen

3.1 Verpackung entsorgen

Die Verpackungsmaterialien sind umweltverträglich und wiederverwertbar.

- ▶ Die einzelnen Bestandteile getrennt nach Sorten entsorgen.

3.2 Energie sparen

Wenn Sie diese Hinweise beachten, verbraucht Ihr Gerät weniger Energie.

Maximale Füllmenge im Staubbehälter beachten.

- ✓ Ein Überschreiten der maximalen Füllmenge vermindert die Saugkraft und erhöht den Energieverbrauch.

Nach dem Saugen die Filtereinheit reinigen.

- ✓ Ein verunreinigtes Flusensieb mindert die Saugkraft und erhöht den Energieverbrauch.

4 Auspacken und Prüfen

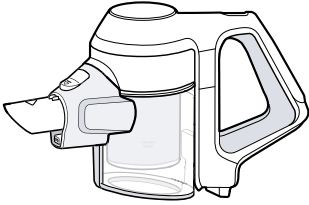
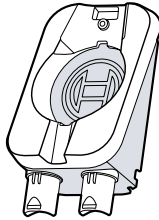
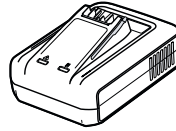
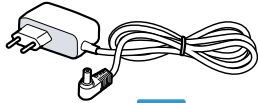
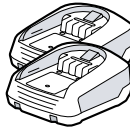
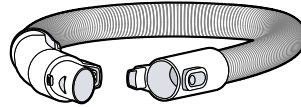
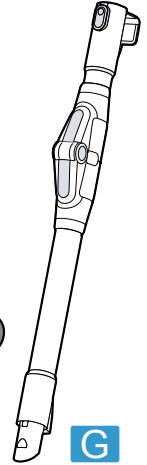
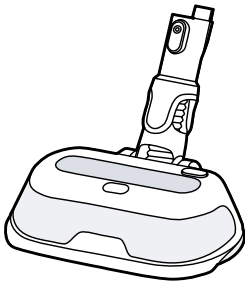
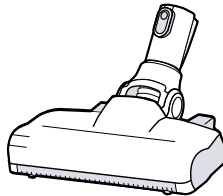
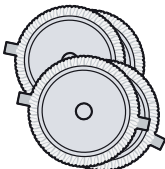
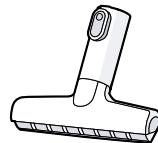
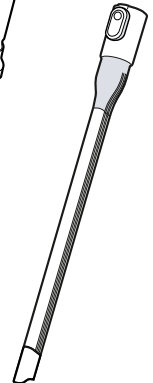
Was Sie beim Auspacken beachten müssen, erfahren Sie hier.

4.1 Gerät und Teile auspacken

1. Das Gerät aus der Verpackung nehmen.
2. Alle weiteren Teile und die Begleitunterlagen aus der Verpackung nehmen und bereitlegen.
3. Vorhandenes Verpackungsmaterial entfernen.
4. Vorhandene Aufkleber und Folien entfernen.

4.2 Lieferumfang

Prüfen Sie nach dem Auspacken alle Teile auf Transportschäden und die Vollständigkeit der Lieferung.

**A****B****C****D****E****F****G****H****I****J****K****L****M****N****O**

| | |
|----------|---|
| A | Kabelloser Handstaubsauger |
| B | Basisstation |
| C | Schnellladegerät |
| D | Ladekabel |
| E | Akkus |
| F | Flexibler Verlängerungs- schlauch |
| G | Knickbares Saugrohr mit Ab- stellhaken |
| H | Wishdüse |
| I | Bodendüse mit Elektrobürste |
| J | Zubehörträger |
| K | 2in1 Möbelpinsel mit Polster- düse |
| L | Wischpads |
| M | Ersatzbürste für Elektrobürste |
| N | Drehbare XXL Polsterdüse |
| O | Lange, flexible Fugendüse |

4.3 Basisstation montieren

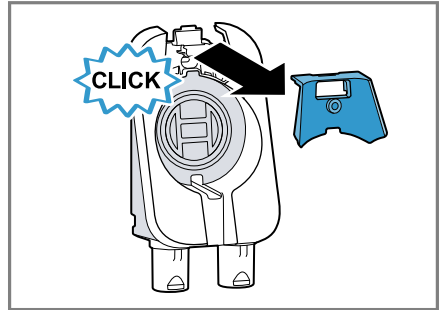
⚠️ WARNUNG **Stromschlaggefahr!**

Unsachgemäße Montage ist gefährlich.

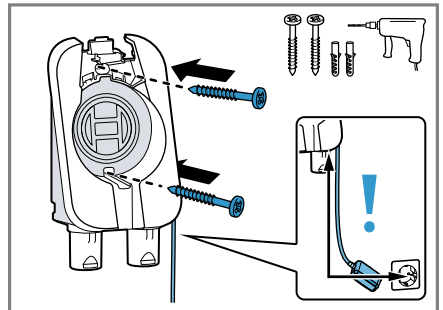
- ▶ Prüfen, ob im Montagebereich Hausleitungen verletzt werden können.
- ▶ Die Basisstation nicht horizontal oder vertikal über, unter oder neben einer Steckdose montieren.

Tipp: Um die maximale Höhe der Basisstation zu ermitteln, beachten Sie die Länge des Ladekabels.

1. Die Frontplatte nach vorne entnehmen.

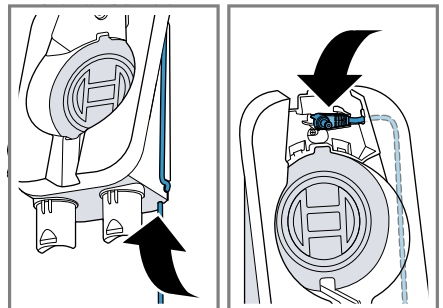


2. Die Basisstation an der Wand montieren.

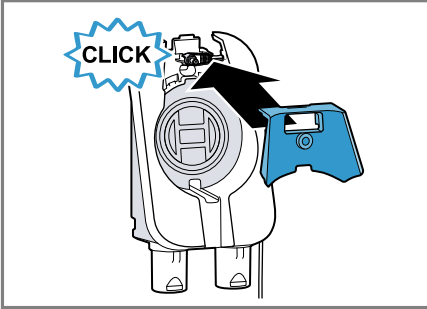


Die Basisstation in der Nähe einer Steckdose montieren.

3. Den Gerätestecker des Ladekabels in die Aussparung in der Basisstation einsetzen.
4. Das Ladekabel seitlich an der Basisstation entlang führen und in der Aussparung fixieren.



5. Die Frontplatte einsetzen.



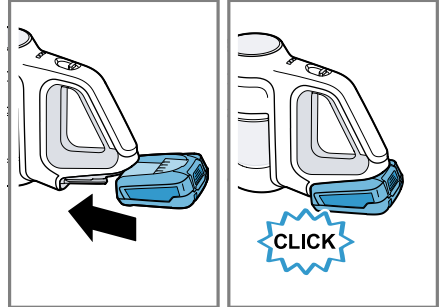
Die Frontplatte fixiert den Gerätestecker in der Basisstation.

6. Den Netzstecker des Ladekabels in die Steckdose stecken.

4.4 Akku einsetzen und laden

Hinweis: Sie können den Akku mit der Bestellnummer: 17007093 als Ersatzteil beim Kundendienst bestellen.

1. Den Akku über die Führungsschiene in den Staubsauger einsetzen.

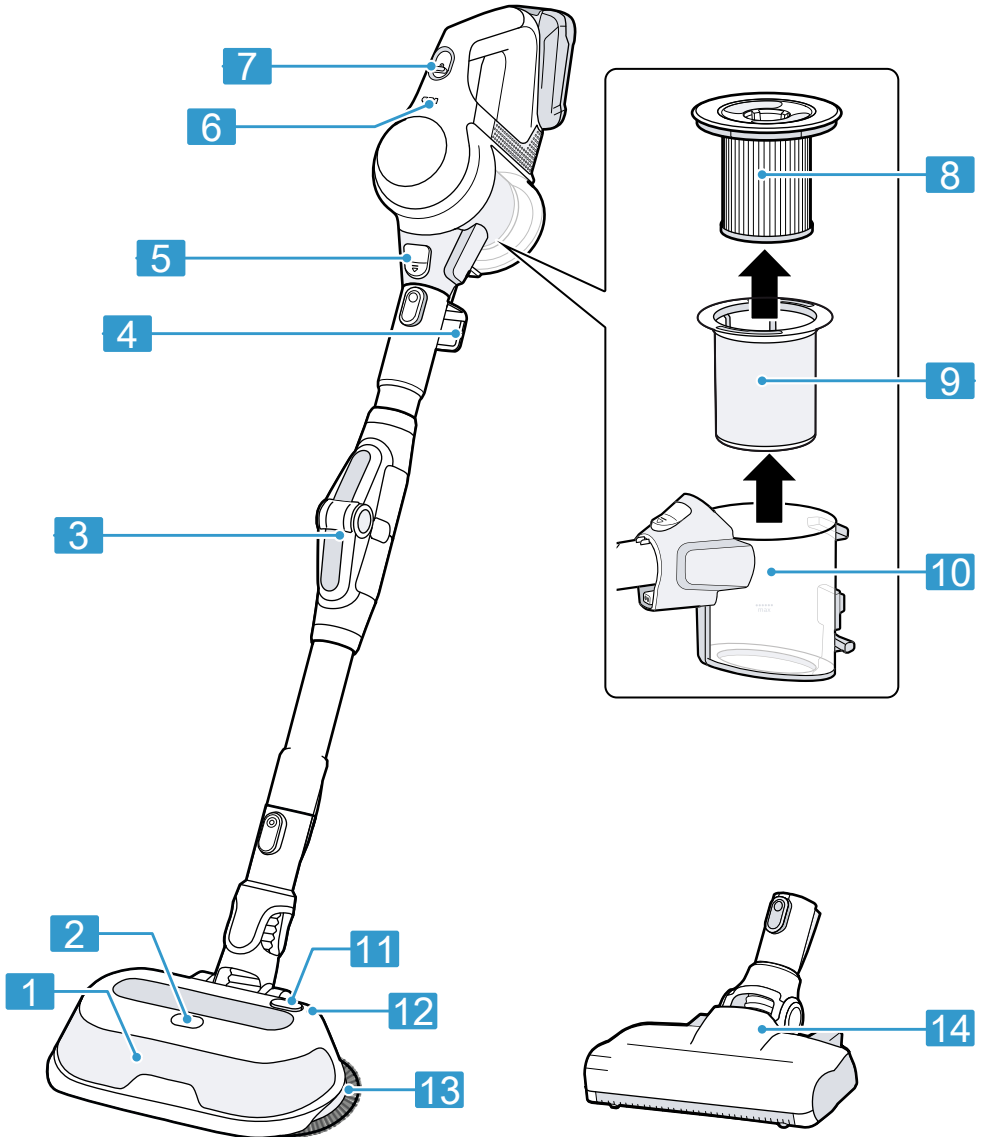


2. Den Akku vollständig aufladen.
→ "Aufladen", Seite 17

5 Kennenlernen

5.1 Gerät

Hier finden Sie eine Übersicht über die Bestandteile Ihres Geräts.




| | |
|----|--------------------------------------|
| 1 | Wassertank |
| 2 | Taster Entriegelung Wassertank |
| 3 | Knickbares Saugrohr |
| 4 | Abstellhaken |
| 5 | Entriegelungstaste Staubbehälter |
| 6 | Statusanzeige |
| 7 | Leistungsregler und Ein/Aus-Schalter |
| 8 | Lamellenfilter |
| 9 | Flusensieb |
| 10 | Staubbehälter |
| 11 | Taster Wassersteuerung |
| 12 | LED-Statusanzeige |
| 13 | Wischpads |
| 14 | Bodendüse mit Elektrobürste |


5.2 Übersicht Bedienelemente



Über das Bedienfeld stellen Sie alle Funktionen Ihres Geräts ein und erhalten Informationen zum Betriebszustand.

Bedienelemente Gerät






| Symbol | Verwendung |
|--|--|
|  | <ul style="list-style-type: none"> ▪ Gerät einschalten. ▪ Gerät ausschalten. |

Bedienelemente Wischdüse

| Symbol | Verwendung |
|--|---|
|  | Verbindung von Bodendüse zum Saugrohr entriegeln. |

| Symbol | Verwendung |
|---|---|
|  | Wassertank entriegeln. |
|  | Wasserzufuhr starten/stoppen. Wasser-Boost aktivieren. |







5.3 Symbole

| | |
|---|---|
|  | Lamellenfilter entriegeln  und verriegeln  . |
|  | Bürstenwalze entriegeln. |
|  | Bürstenwalze verriegeln. |

5.4 Statusanzeigen

Die Statusanzeige zeigt Ihnen verschiedene Betriebszustände an.

Statusanzeigen Gerät

| Betriebszustand | Statusanzeige |
|--------------------------|---|
| Ausgeschaltet |  ist aus. |
| Eingeschaltet |  leuchtet je nach Akkuladestatus. |
| Akkuladung unter 20 % |  blinkt schnell. |
| Akku leer |  erlischt. |
| Ladevorgang |  blinkt und zeigt bereits geladenen Status an. |
| Akku vollständig geladen |  leuchtet und erlischt nach ca. 2 Minuten. |



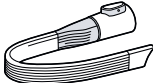
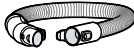
LED-Statusanzeige Wischdüse

| Betriebszustand | Anzeige |
|-----------------------------|---------------------------------|
| Wasserzufuhr eingeschaltet. | Die LED-Statusanzeige leuchtet. |
| Wasserzufuhr ausgeschaltet. | Die LED-Statusanzeige ist aus. |

| Betriebszustand | Anzeige | Betriebszustand | Anzeige |
|-----------------|---------------------------------------|-----------------|---------------------------------------|
| Wasser-Boost | Die LED-Statusanzeige blinkt langsam. | Störung | Die LED-Statusanzeige blinkt schnell. |

5.5 Übersicht der Kleinzubehöre

Hier finden Sie eine Übersicht der Kleinzubehöre und deren Verwendungszweck.

| Bezeichnung | Zubehörnummer | Kleinzubehör | Verwendungszweck |
|----------------------------------|---------------|--|---|
| Drehbare XXL Polsterdüse | 17008530 |  | Polstermöbel intensiv reinigen. Hinweis: Verwenden Sie den Turbo-Modus. Tipp: Zur Reinigung der Polsterdüse einfach mit dem Gerät absaugen. |
| 2in1 Möbelpinsel mit Polsterdüse | 17006569 |  | Kleine Polstermöbel und empfindliche Oberflächen saugen, z. B. Möbel. |
| Lange, flexible Fugendüse | 17008528 |  | Enge Stellen und hinter Möbel saugen. |
| Flexibler Verlägerschlauch | 17008525 |  | Schwer erreichbare Stellen reinigen und Saugbereich vergrößern. |
| Variabler Zubehörträger | 17003056 |  | Zubehöre am Saugrohr verstauen und transportieren. |

6 Zubehör

Verwenden Sie Originalzubehör. Es ist auf Ihr Gerät abgestimmt.

| Zubehör | Zubehörnummer | Verwendung |
|-----------------|---------------|---|
| Matratzendüse | 17006574 | Matratzen reinigen. |
| Minielektrodüse | 17008529 | Tierhaare und Fasern von Polstermöbel und aus schwer erreichbaren Stellen saugen. |

¹ Je nach Ländervariante

| Zubehör | Zubehörnummer | Verwendung |
|------------------------------|---------------|--|
| Tastatur- und Schubladendüse | 17008527 | Schubladen, Tastaturen, schmale und enge Stellen reinigen. |
| Wechselakku 2.5Ah | 17007093 | Gerät mit Strom versorgen. |
| Wechselakku 3Ah ¹ | 17006127 | Gerät mit Strom versorgen. |
| Wechselakku 4Ah Power+ | 17006537 | Gerät mit Strom versorgen. |
| Wechselakku 5Ah | 17006570 | Gerät mit Strom versorgen. |
| Schnellladegerät | 12048607 | 18 V Power for ALL Wechselakkus aufladen. |
| Zubehörset | 17004820 | Düsenset für spezielle Reinigungsaufgaben |
| Wischpads | 17008155 | Hartböden wischen. |

¹ Je nach Ländervariante

7 Grundlegende Bedienung

7.1 Aufladen

Je nach Geräteausstattung können Sie den Akku auf verschiedene Arten laden.

⚠️ WARNUNG **Brandgefahr!**

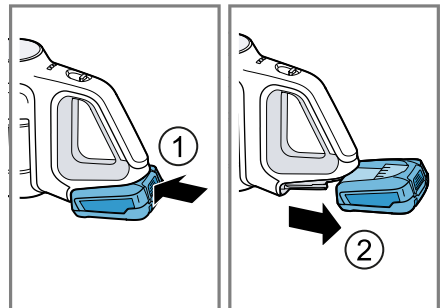
Unsachgemäße Nutzung des Akkus und des Schnellladegeräts ist gefährlich.

- ▶ Den Akku nur in Verbindung mit dem Bosch Gerät verwenden.
- ▶ Den Akku nur mit dem Original-Schnellladegerät laden.
- ▶ Nur Akkus der Serie Power for ALL 18 V verwenden.

Mit Schnellladegerät laden

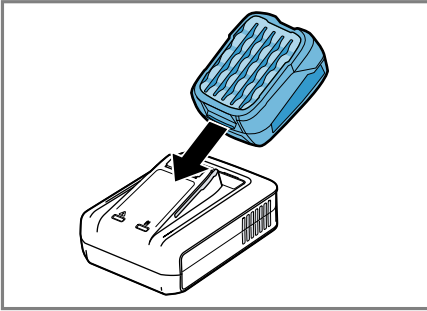
Hinweis: Für die schnellste Aufladung verwenden Sie das Schnellladegerät.

1. Die Entriegelungstaste drücken und den Akku nach hinten entnehmen.



de Grundlegende Bedienung

2. Die beiliegende Anleitung beachten.

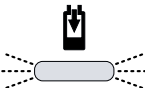
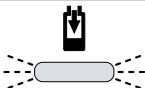
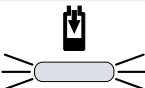




Hinweise

- Der Ladevorgang beginnt, sobald der Netzstecker des Ladegerätes in die Steckdose gesteckt und der Akku in den Ladeschacht eingesteckt wird.
- Durch das intelligente Ladeverfahren wird der Ladezustand des Akkus automatisch erkannt und abhängig von Akkutemperatur und -spannung mit dem jeweils optimalen Ladestrom geladen. Dadurch wird der Akku geschont und bleibt bei Aufbewahrung im Ladegerät immer vollständig aufgeladen.

Akku-Ladeanzeige Schnellladergerät

Die Statusanzeige zeigt Ihnen verschiedene Betriebszustände an.

| Anzeige | Betriebszustand |
|--|--|
|  Blinklicht (schnell) grüne Akku-Ladeanzeige | Der Schnellladevorgang wird durch schnelles Blinken der grünen Akku-Ladeanzeige signalisiert. Der Akku kann zum sofortigen Gebrauch entnommen werden. Hinweis: Der Schnellladevorgang ist nur möglich, wenn die Temperatur des Akkus im zulässigen Ladetemperaturbereich ist. |
|  Blinklicht (langsam) grüne Akku-Ladeanzeige | Bei einem Ladestand des Akkus von ca. 80% blinkt die grüne Akku-Ladeanzeige langsam. Der Akku kann zum sofortigen Gebrauch entnommen werden. |
|  Dauerlicht grüne Akku-Ladeanzeige | Das Dauerlicht der grünen Akku-Ladeanzeige signalisiert, dass der Akku vollständig aufgeladen ist. Ohne eingesteckten Akku signalisiert das Dauerlicht der Akku-Ladeanzeige, dass der Netzstecker in die Steckdose eingesteckt ist und das Ladegerät betriebsbereit ist. |

| Anzeige | Betriebszustand |
|---|---|
|  <p>Dauerlicht rote Anzeige Temperaturüberwachung</p> | <p>Das Dauerlicht der roten Anzeige signalisiert, dass die Temperatur des Akkus außerhalb des zulässigen Ladetemperaturbereiches (0–45 °C) ist. Sobald der zulässige Temperaturbereich erreicht ist, beginnt der Ladevorgang.</p> |
|  <p>Blinklicht rote Anzeige Fehler</p> | <p>Das Blinklicht der roten Anzeige signalisiert eine andere Störung des Ladevorganges.</p> |

In Basisstation laden

WARNUNG **Verletzungsgefahr!**

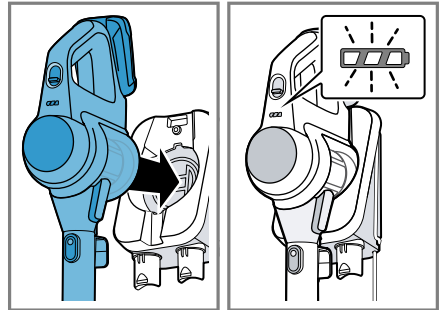
Ein herabfallendes Gerät kann Personen gefährden.

- ▶ Sicherstellen, dass keine Kinder mit dem Gerät spielen, auch wenn es in der Basisstation hängt.

Hinweis: Das Netzteil am Ladekabel und das Gerät erwärmen sich beim Laden. Das ist normal und unbedenklich.

Voraussetzung: Der Akku ist eingesetzt.

- ▶ Den Staubsauger von vorne in die Basisstation einsetzen.



- ✓ Die Statusanzeige blinkt während des Ladevorgangs weiß. Wenn der Akku vollständig geladen ist, leuchtet die Statusanzeige einige Minuten lang weiß.

Tipp: Um die vollständige Ladung zu kontrollieren, trennen Sie das Gerät kurz vom Netz und verbinden es wieder. Danach leuchtet die Statusanzeige weiß.

Wenn das Gerät nicht benutzt wird, können Sie es laden.

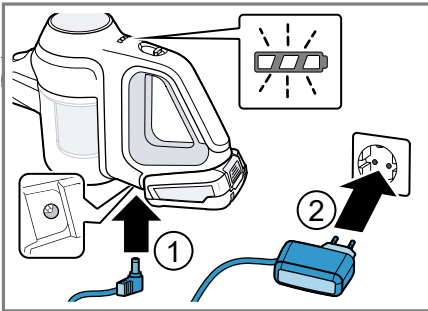
Mit Ladekabel laden

Hinweis: Das Netzteil am Ladekabel und das Gerät erwärmen sich beim Laden. Das ist normal und unbedenklich.

Voraussetzung: Der Akku ist eingesetzt.

→ "Akku einsetzen und laden",
Seite 13

1. Den Staubsauger in die Nähe einer Steckdose legen.
2. Den Gerätestecker in den Staubsauger stecken.



3. Den Netzstecker in die Steckdose stecken.
- ✓ Die Statusanzeige blinkt während des Ladens langsam weiß. Wenn der Akku vollständig geladen ist, leuchtet die Statusanzeige einige Minuten lang weiß.

Tipp: Um die vollständige Ladung zu kontrollieren, trennen Sie das Gerät kurz vom Netz und verbinden es wieder. Danach leuchtet die Statusanzeige weiß.

Wenn das Gerät nicht benutzt wird, können Sie es laden.

Akkuladezeiten

Hier finden Sie eine Übersicht der Akkuladezeiten.

Hinweis: Die angegebenen Ladezeiten können aufgrund von Akkuladestatus, Akkutemperatur und Akkualterung variieren.

Tipp: Wenn das Schnellladegerät ein Akkuladestatus von ca. 80 % anzeigt, können Sie den Akku entnehmen und nutzen.

Akkuladezeiten für das Schnellladegerät

| Akkuladestatus von | 2,5 Ah |
|---------------------|--------|
| 97 % - 100 % in min | 43 |

Akkulaufzeiten

Hier finden Sie eine Übersicht der Akkulaufzeiten Ihres Geräts.

Hinweise

- Folgende Modi wirken sich auf die Akkulaufzeit aus:
 - Modus 1: **Eco**-Modus mit nicht-elektrischem Zubehör
 - Modus 2: **Eco**-Modus mit elektrischer Bodendüse
 - Modus 3: **Auto**-Modus mit elektrischer Bodendüse
 - Modus 4: **Turbo**-Modus mit elektrischer Bodendüse
- Um die Laufzeit zu verdoppeln, verwenden Sie den mitgelieferten Wechsel-Akku.

| Akkulaufzeit | 2,5 Ah |
|--------------------|--------|
| Modus 1 bis zu min | 35 |
| Modus 2 bis zu min | 25 |
| Modus 3 bis zu min | 12 |
| Modus 4 bis zu min | 7 |

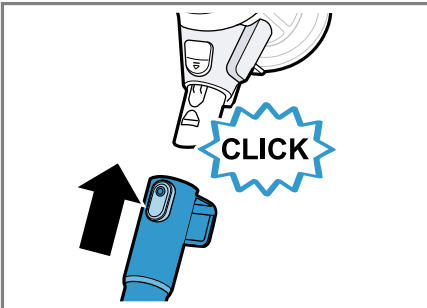
Hinweise

- Wie jeder Li-Ion-Akku verschleißt Akkus der Serie Power for ALL 18 V mit der Zeit, weshalb die Akkukapazität und die Laufzeit abnehmen. Das ist ein natürlicher Alterungsprozess und keine Folge eines Materialfehlers, Herstellungsfehlers oder Sachmangels.

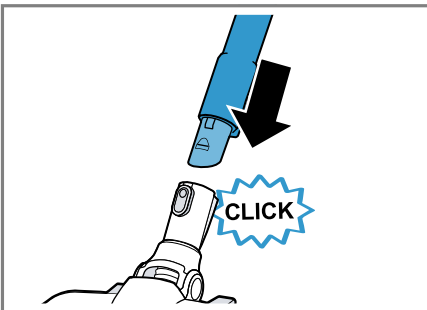
- Durch folgende Maßnahmen können Sie den natürlichen Verschleiß verzögern:
 - Laden Sie den Akku nur im Temperaturbereich zwischen 0 °C und 45 °C auf.
 - Lagern Sie den Akku nur im Temperaturbereich zwischen -20 °C bis 50 °C.
 - Lagern Sie den Akku nicht über einen längeren Zeitraum vollgeladen oder komplett entladen.

7.2 Gerät montieren

1. Das Saugrohr auf den Gerätestutzen stecken und verrasten.

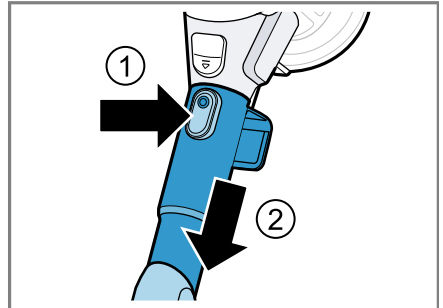


2. Das Saugrohr in die Bodendüse stecken und verrasten.

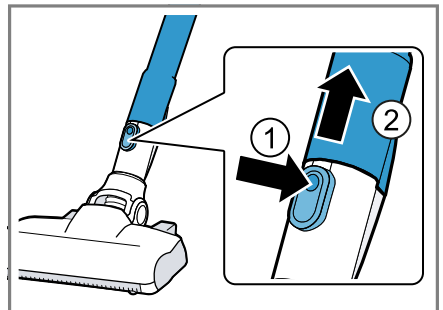


7.3 Gerät demontieren

1. Die Entriegelungstaste drücken und das Saugrohr aus dem Gerätestutzen ziehen.

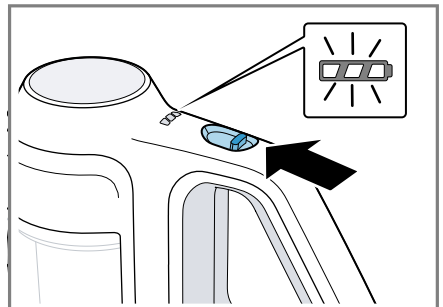


2. Die Entriegelungstaste drücken und das Saugrohr aus der Bodendüse ziehen.



7.4 Gerät einschalten

- ▶ Ein-/Aus-Schalter nach vorn schieben.



de Grundlegende Bedienung

- ✓ Das Gerät startet in der gewählten Leistungsstufe.
- ✓ Die Statusanzeige leuchtet weiß.

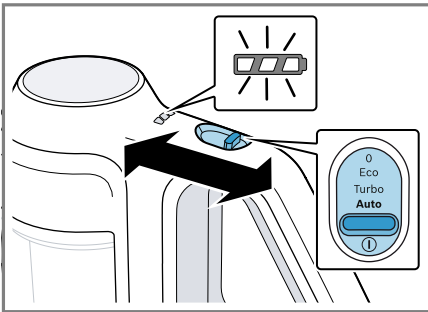
7.5 Gerät ausschalten

- ▶ Ein-/Aus-Schalter vollständig nach hinten schieben.
- ✓ Die Statusanzeige erlischt.

7.6 Leistung einstellen

Hinweis: Sie können zwischen drei Reinigungsstufen wählen.

- ▶ Den Ein-/Aus-Schalter in die gewünschte Position schieben.



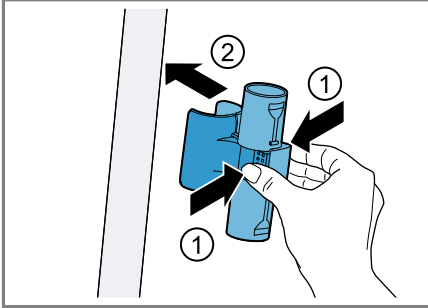
- ✓ Das Gerät saugt in der gewählten Leistungsstufe.
- ✓ Die Statusanzeige leuchtet weiß.

Hinweise

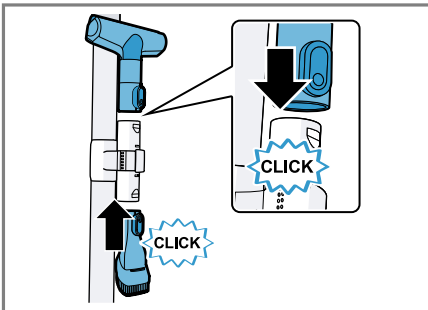
- Wählen Sie zwischen folgenden Reinigungsmodi:
 - Im **Eco**-Modus verbraucht das Gerät weniger Energie durch geringere Saugleistung und erzielt dadurch eine längere Laufzeit. Empfohlen für Reinigungsaufgaben auf empfindlichen Oberflächen und bei geringer Verschmutzung.
 - Im **Turbo**-Modus erzielt das Gerät das beste Reinigungsergebnis bei kürzerer Laufzeit. Empfohlen bei stark verschmutzten Hartböden und zur Tiefenreinigung von Teppichen und Teppichböden.
 - Im **Auto**-Modus optimiert das Gerät in Abhängigkeit vom Bodenbelag das Verhältnis zwischen Laufzeit und Saugleistung. Empfohlen für das Absaugen von Teppichen und Hartböden bei geringer Verschmutzung.
- Saugen Sie mit Kleinzubehör nur im **Turbo**-Modus.
- Verwenden Sie den Turbo-Modus (Normalbetrieb) für die beste Reinigungsleistung auf Hartböden und die Tiefenreinigung von Teppichen und Teppichböden. Wechseln Sie in den Auto-Modus oder den Eco-Modus, wenn sich die Düse auf Teppichen oder Teppichböden zu schwer schieben lässt.

7.7 Variablen Zubehörträger verwenden

1. Den Zubehörträger zusammendrücken und am Saugrohr befestigen.



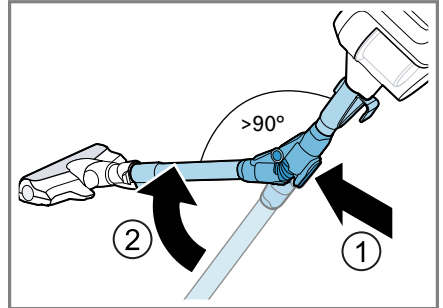
2. Die Zubehöre von oben und unten in den Zubehörträger einsetzen und verrasten.



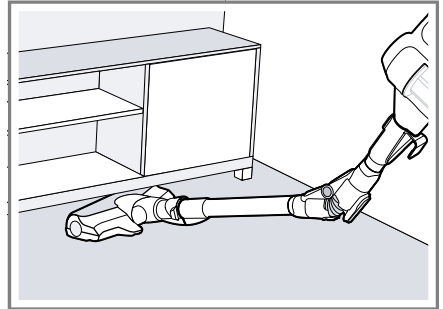
7.8 Knickbares Saugrohr verwenden

Tipp: Mit dem knickbaren, flexiblen Saugrohr können Sie schwer erreichbare Stellen besonders einfach reinigen, z. B. unter dem Sofa oder Bett.

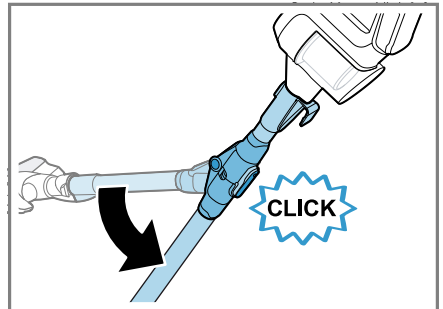
1. Den Entriegelungsknopf an der Rückseite des knickbaren Saugrohres drücken.



- ✓ Das Saugrohr kann nun stufenlos bis 90° geknickt werden.

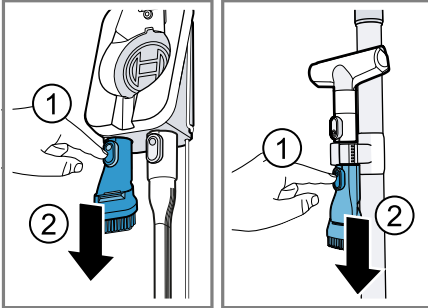


2. Nach dem Saugen das knickbare Saugrohr gerade stellen und verrasten.

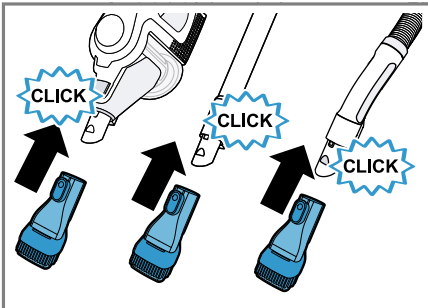


7.9 Mit Zusatzzubehör saugen

1. Die Entriegelungstaste drücken und das Zubehör von der Basisstation oder dem Zubehörträger ziehen.

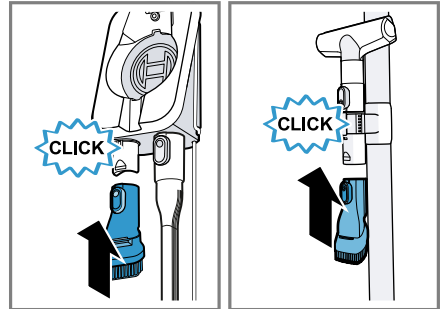


2. Das gewünschte Zubehör auf das Saugrohr, den Gerätestutzen oder den Saugschlauch stecken.



3. Mit dem Zubehör saugen.

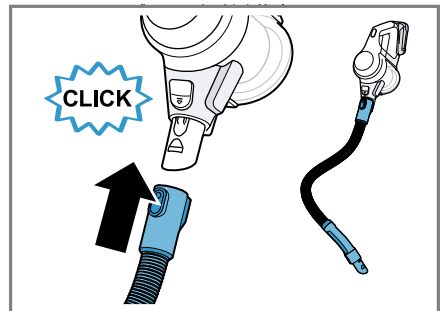
4. Nach dem Gebrauch das Zubehör an der Basisstation oder dem Zubehörträger verstauen.



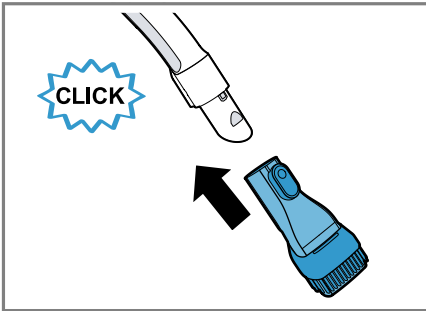
7.10 Flexiblen Verlängerungsschlauch verwenden

Tip: Der flexible Verlängerungsschlauch eignet sich auch für elektrisch betriebenes Kleinzubehör.

1. Den flexiblen Verlängerungsschlauch auf den Gerätestutzen stecken und verrasten.

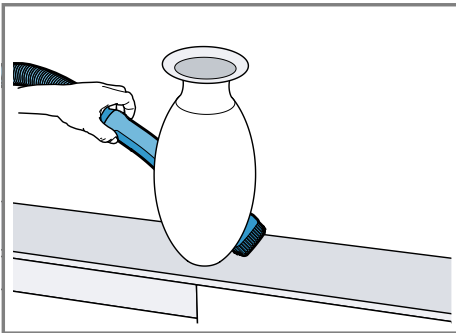


- Die gewünschte Düse auf den Handgrif des Verlängerungsschlauchs stecken, z. B. den 2in1 Möbelpinsel mit Polsterdüse.



Tipp

Mit dem flexiblen Verlängerungsschlauch können Sie schwer erreichbare Stellen besonders einfach reinigen, z.B. im Auto oder hinter Gegenständen.

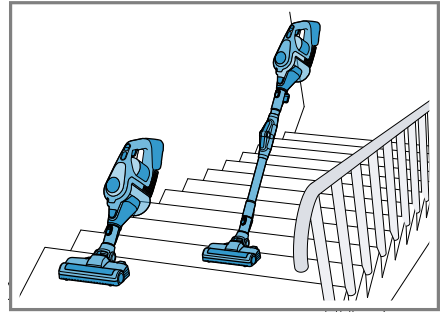


7.11 Auf Treppen saugen

Tipp: Für eine bessere Erreichbarkeit montieren Sie die Bodendüse direkt auf dem Gerät.

- Das Saugrohr demontieren.

- Die Bodendüse auf den Geräte-
stützen stecken und verrasten.



7.12 Gerät abstellen und parken

ACHTUNG!

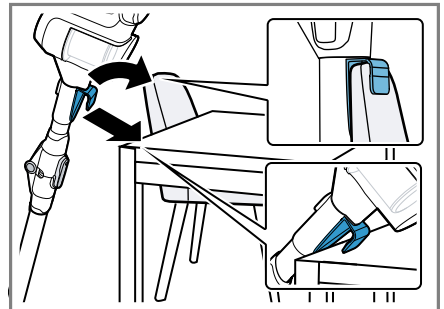
Das Gerät kann herabfallen.

- Das Gerät mit dem Abstellhaken nicht höher als 1,5 m aufhängen.

Voraussetzung: Das Gerät ist ausgeschaltet.

→ "Gerät ausschalten", Seite 22

- Das Gerät mit dem Abstellhaken über eine Stuhlkante oder eine Tischkante hängen.

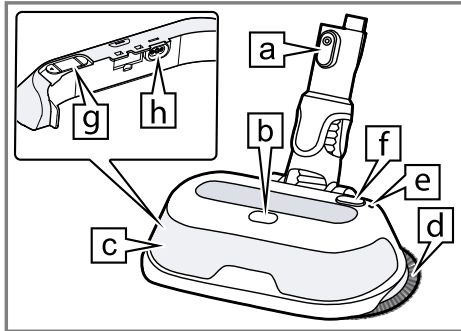


8 Wischdüse

Informationen zur Wischdüse.

8.1 Übersicht Wischdüse

Hier finden Sie eine Übersicht über die Bestandteile der Wischdüse.



| | |
|---|--------------------------------|
| a | Entriegelungstaste Wischdüse |
| b | Taster Entriegelung Wassertank |
| c | Wassertank |
| d | Wischpads |
| e | LED-Statusanzeige |
| f | Taster Wassersteuerung |
| g | Befüllöffnung |
| h | Ventilstift |

8.2 Wischpads befestigen

⚠️ WARNUNG **Verletzungsgefahr!**

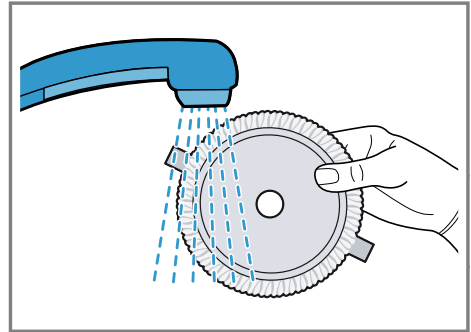
Hände und Finger können verletzt werden.

- ▶ Wenn das Gerät eingeschaltet ist, die Wischpads nicht befestigen.

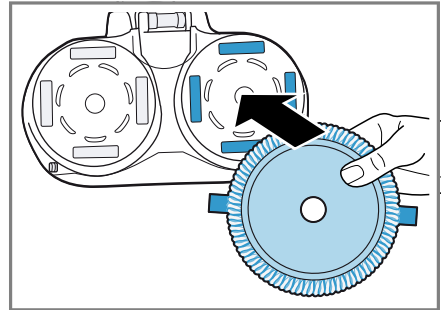
Hinweis: Befestigen Sie keine tropfnassen Wischpads.

Tipp

Um ein optimales Reinigungsergebnis von Anfang an zu erzielen, befeuchten Sie die Wischpads vollständig mit Leitungswasser und wringen Sie diese vor der Verwendung leicht aus.



- ▶ Die Wischpads mit dem Loch mittig über den Drehplatten positionieren und andrücken.



8.3 Wassertank füllen

Für eine effektive Reinigung reicht die alleinige Verwendung von Wasser aus. Möchten Sie trotzdem einen Reinigungszusatz verwenden, muss dieser den nachfolgenden Anforderungen entsprechen.

ACHTUNG!

Durch Verwendung ungeeigneter Reinigungszusätze können empfindliche Böden beschädigt werden.

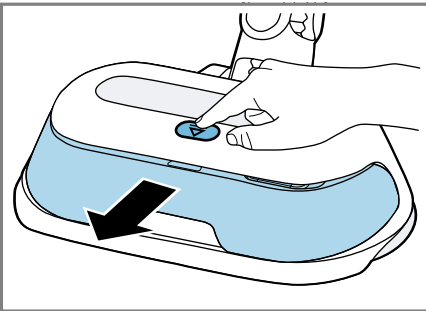
- ▶ Kein heißes Wasser über 50 °C einfüllen.
- ▶ Reinigungszusätze nach Anweisung des Herstellers dosieren.
- ▶ Keine Wachse, Öle und nicht wasserverdünnbare Reinigungszusätze verwenden.

- ▶ Keine undurchsichtigen, milchigen, chlorhaltigen, säurehaltigen und schäumenden (z. B. Geschirrspülmittel) Reinigungszusätze verwenden.
- ▶ Nur neutrale Universalreiniger verwenden.

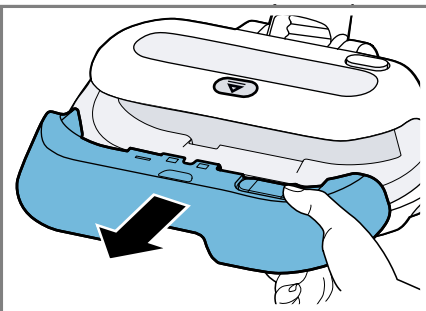
Wasserrückstände auf dem Wassertank werden durch die Düse aufgesaugt und können das Gerät beschädigen.

- ▶ Den Befülldeckel vor dem Einsetzen des Wassertanks vollständig schließen.
- ▶ Wasserrückstände auf dem Wassertank mit einem saugfähigen Tuch abwischen.

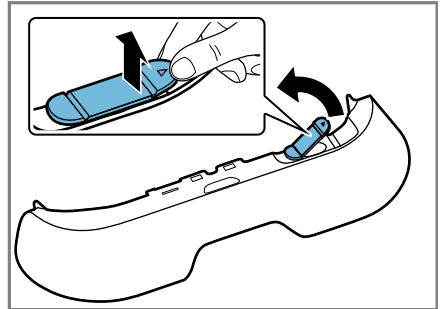
1. Auf ▽ drücken.



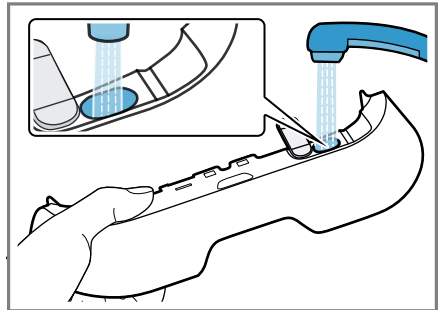
- ✓ Der Wassertank springt nach vorn auf.
2. Den Wassertank nach vorn entnehmen.



3. Den Befülldeckel am Wassertank nach oben ziehen und zur Seite drehen.



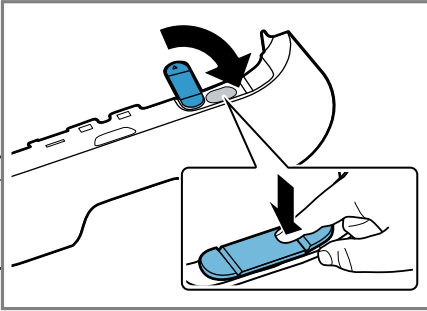
4. Den Wassertank mit frischem Leitungswasser füllen.



Möchten Sie einen Reinigungszusatz verwenden, dann geben Sie ein paar Tropfen mit in den Wassertank.

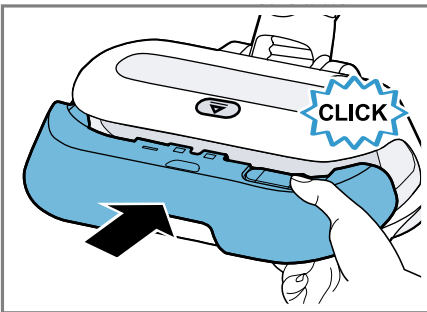
Sie können den Wassertank vollständig bis zum Rand füllen.

5. Den Befülldeckel über die Öffnung drehen und vollständig schließen.



Mögliche Wasserrückstände mit einem saugfähigen Tuch abwischen.

6. Den Wassertank von vorn in die Düse schieben, bis er hörbar einrastet.



Tipp: Um zu prüfen, ob der Befülldeckel vollständig geschlossen ist, halten Sie den Wassertank über ein Waschbecken und drehen Sie ihn mit der Befüllöffnung nach unten. Es darf kein Wasser austreten. Kleine Wassertropfen an den Belüftungsöffnungen des Wassertanks sind normal.

8.4 Düse verwenden

ACHTUNG!

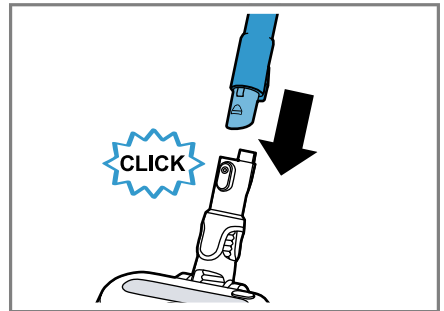
Durch falsche Verwendung können empfindliche Böden beschädigt werden.

- ▶ Das eingeschaltete oder ausgeschaltete Gerät mit der Düse und nassen Wischpads nicht länger als 1 Minuten an einer Stelle stehen lassen.

Hinweis: Die Wasserzufuhr zu den Wischpads startet beim Einschalten des Geräts automatisch.

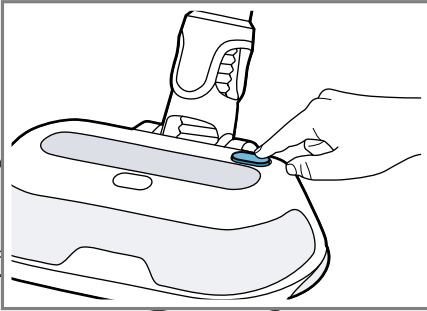
Voraussetzungen

- Der Wassertank ist gefüllt und vollständig in die Düse eingesetzt. → Seite 26
 - Die Wischpads sind auf den Drehplatten befestigt. → Seite 26
1. Das Saugrohr in die Bodendüse stecken und verrasten.



2. Um die Wischdüse zu verwenden, das Gerät einschalten.
- ✓ Die Wischpads starten sich zu drehen und die Wasserzufuhr ist eingeschaltet.
 - ✓ Die LED-Statusanzeige leuchtet.

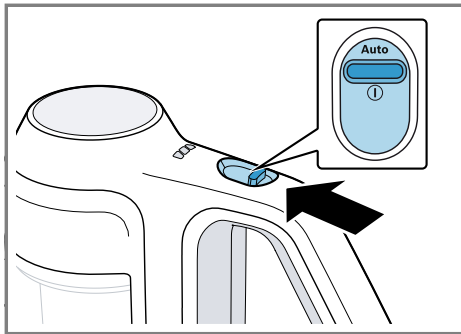
3. Um die Wasserzufuhr zu stoppen, kurz auf δ° drücken.



- ✓ Die LED-Statusanzeige erlischt.
4. Um die Wasserzufuhr erneut zu starten, kurz auf δ° drücken.
- ✓ Die LED-Statusanzeige leuchtet.

Hinweis

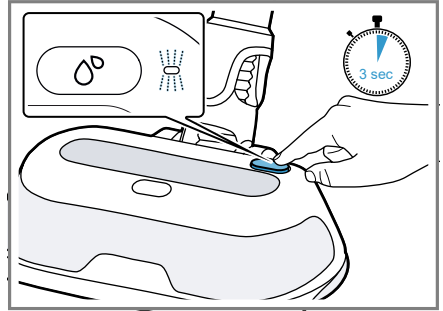
Verwenden Sie den **Auto-Modus** für beste Wischergebnisse mit langer Laufzeit. Wenn Sie den Turbomodus verwenden, maximiert das Gerät die Saugleistung. Die Geschwindigkeit der Wischpads wird nicht erhöht.



8.5 Wasser-Boost Funktion aktivieren

Tipp: Nutzen Sie die Wasser-Boost Funktion, um besonders hartnäckige Verschmutzungen zu beseitigen.

- ▶ Mindestens 3 Sekunden auf δ° drücken.



- ✓ Die LED-Statusanzeige blinkt langsam.
- ✓ Die Wasser-Boost Funktion ist aktiviert.

Hinweis: Der Wasser-Boost stoppt nach 30 Sekunden automatisch. Danach wird wieder die automatische Wasserzufuhr aktiviert.

9 Reinigen und Pflegen

Damit Ihr Gerät lange funktionsfähig bleibt, reinigen und pflegen Sie es sorgfältig.

9.1 Reinigungsmittel

Verwenden Sie nur geeignete Reinigungsmittel.

ACHTUNG!

Durch ungeeignete Reinigungsmittel oder durch falsche Reinigung kann das Gerät beschädigt werden.

- ▶ Keine scharfen oder scheuernden Reinigungsmittel verwenden.
- ▶ Keine stark alkoholhaltigen Reinigungsmittel verwenden.
- ▶ Keine harten Scheuerkissen oder Putzschwämme verwenden.
- ▶ Schwammtücher vor Gebrauch gründlich auswaschen.

9.2 Gerät reinigen

Voraussetzung: Das Gerät ist ausgeschaltet.

1. Das Gerät vom Ladekabel trennen.
2. Das Gerät und das Zubehör mit einem weichen Tuch und einem handelsüblichen Kunststoffreiniger reinigen.

9.3 Staubbehälter leeren

Leeren Sie den Staubbehälter spätestens, nachdem der Füllstand die Markierung erreicht hat. Um ein gutes Saugergebnis zu erzielen, leeren Sie den Staubbehälter nach jedem Saugvorgang.

Voraussetzung: Das Gerät ist ausgeschaltet.

→ "Gerät ausschalten", Seite 22

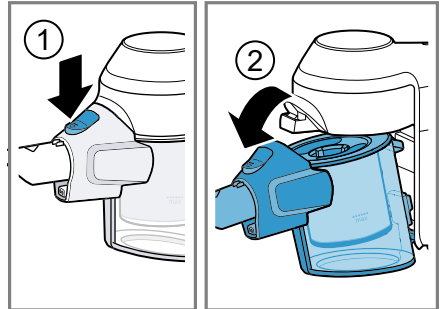
1. Den Füllstand des Staubbehälters prüfen.



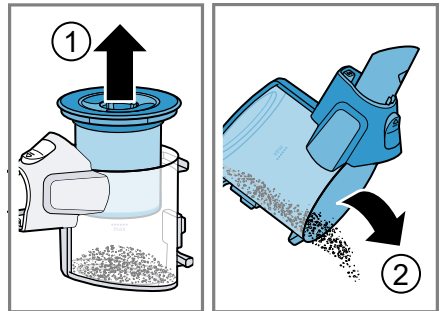
2. Den Verschmutzungsgrad der Filtereinheit prüfen und bei Bedarf reinigen.

→ "Filtereinheit reinigen", Seite 31

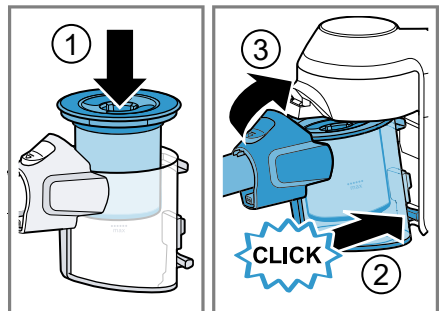
3. Um den Staubbehälter zu entnehmen, die Entriegelungstaste drücken.



4. Aus dem Staubbehälter die Filtereinheit nehmen.



5. Den Staubbehälter leeren.
6. Die Filtereinheit in den Staubbehälter einsetzen und auf ihren korrekten Sitz prüfen.



7. Den Staubbehälter einsetzen.
✓ Der Staubbehälter rastet hörbar ein.

9.4 Filtereinheit reinigen

Wenn Sie den Staubbehälter leeren, reinigen Sie die Filter mit. So erzielen Sie ein gutes Saugergebnis.

ACHTUNG!

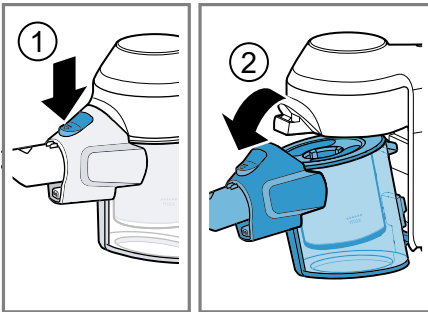
Eindringende Feuchtigkeit kann die Filter beschädigen.

- ▶ Nie die Filter mit Flüssigkeiten in Berührung bringen.

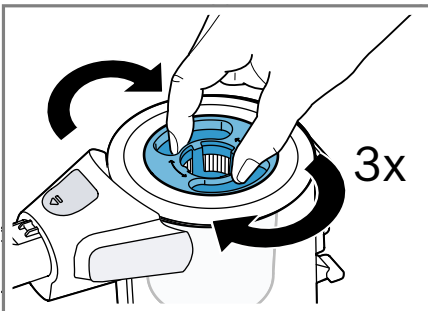
Voraussetzung: Das Gerät ist ausgeschaltet.

→ "Gerät ausschalten", Seite 22

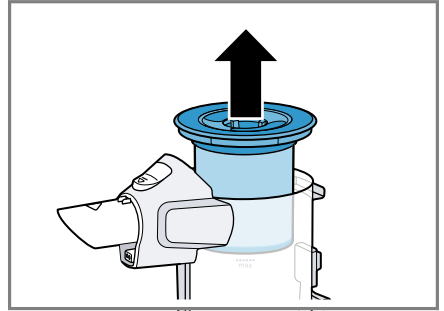
1. Den Staubbehälter entnehmen.




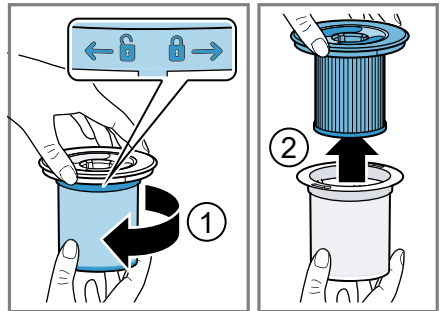
2. Um Staub und Schmutz vom Lamellenfilter zu entfernen, den Knebel mindestens dreimal um 180° drehen.



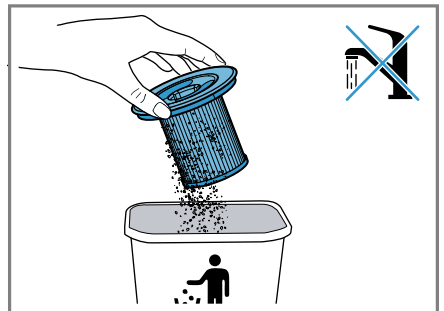
3. Die Filtereinheit aus dem Staubbehälter entnehmen.



4. Um den Lamellenfilter zu entriegeln, die Filtereinheit in Richtung  drehen.
5. Den Lamellenfilter entnehmen.



6. Den Lamellenfilter über einem Mülleimer ausklopfen.

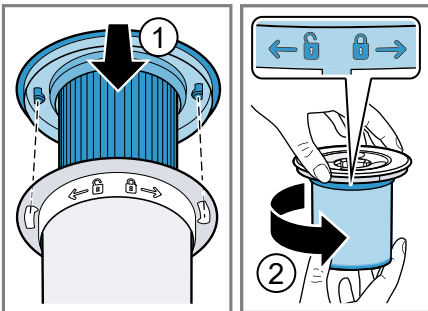



de Reinigen und Pflegen

7. Das Flusensieb über einem Mülleimer leicht schütteln und leicht ausklopfen.

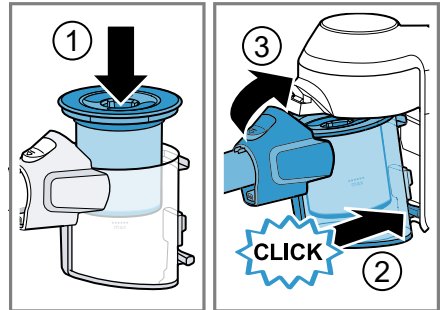


8. Das Flusensieb mit einem leicht feuchten Tuch reinigen.
9. Den Lamellenfilter in das Flusensieb stecken.



10. Den Lamellenfilter in Richtung  verriegeln.
11. Die Filtereinheit in den Staubbehälter einsetzen.

12. Den Staubbehälter einsetzen.



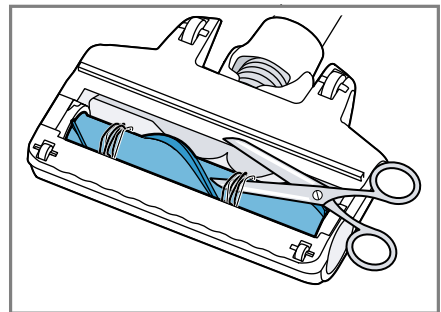
- ✓ Der Staubbehälter rastet hörbar ein.

9.5 Bodendüse reinigen

Voraussetzung: Das Gerät ist ausgeschaltet.

→ "Gerät ausschalten", Seite 22

1. Die Düse vom Gerät trennen.
2. Die Düse umdrehen.
3. Fäden und Haare mit der Schere durchschneiden und entfernen.



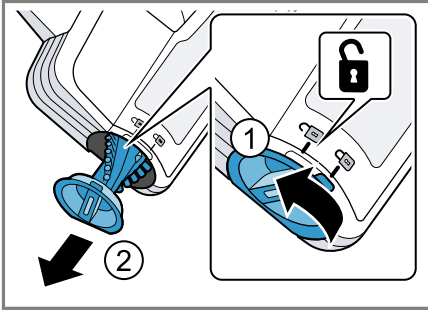
9.6 Bürstenwalze der Bodendüse reinigen

Hinweis: Wenn die Bodendüse mit einer entnehmbaren Bürstenwalze ausgerüstet ist, dann können Sie diese für die Reinigung entnehmen.

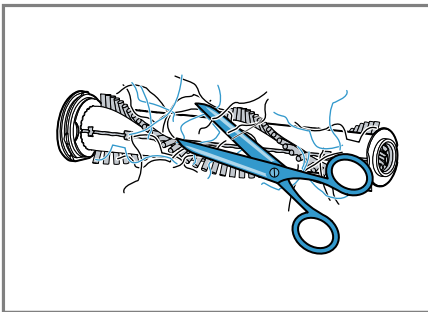
Voraussetzung: Das Gerät ist ausgeschaltet.

→ "Gerät ausschalten", Seite 22

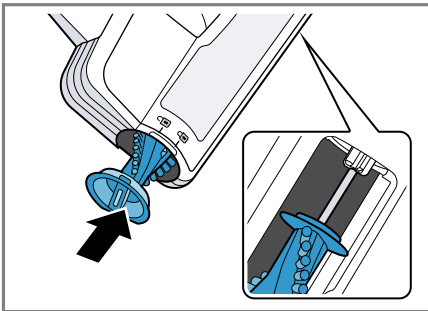
1. Die Düse vom Gerät trennen.
2. Die Bürstenwalze entriegeln.



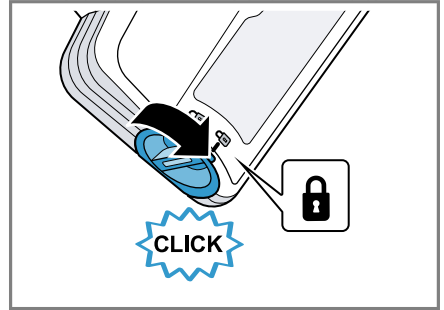
3. Die Bürstenwalze seitlich aus der Düse nehmen.
4. Fäden und Haare mit der Schere entlang der Borsten oder der Schneidenut durchschneiden.



5. Die Bürstenwalze seitlich entlang des Führungsstabs in die Düse setzen.



6. Die Bürstenwalze verriegeln.



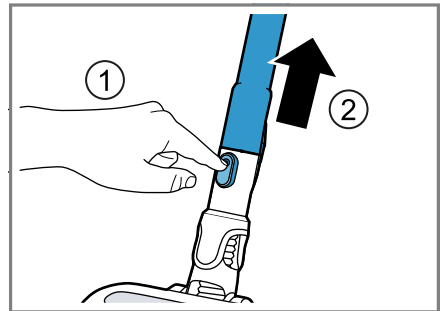
9.7 Wischdüse

Informationen zur Wischdüse.

Düse trennen

Voraussetzung: Das Gerät ist ausgeschaltet.

- Die Entriegelungstaste drücken und die Düse vom Saugrohr ziehen.



Düse spülen

Um die Düse längere Zeit zu lagern und Reinigungszusätze zu entfernen, spülen Sie das Wassersystem der Düse mit frischem Leitungswasser.

1. Den Wassertank mit frischem Leitungswasser füllen.
→ "Wassertank füllen", Seite 26
Wenn nötig, den Wassertank vorher reinigen.
→ "Wassertank reinigen", Seite 34

de Reinigen und Pflegen

- Um das Wassersystem zu spülen, die Wasser-Boost Funktion einmal aktivieren.
→ "Wasser-Boost Funktion aktivieren", Seite 29

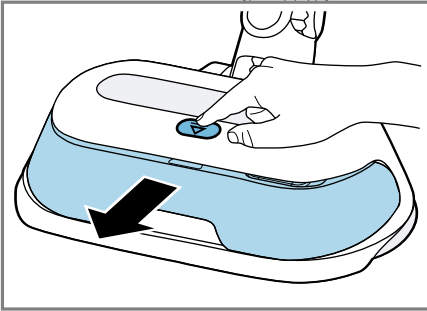
Wassertank leeren

Nach der Verwendung der Düse muss der Wassertank geleert werden.

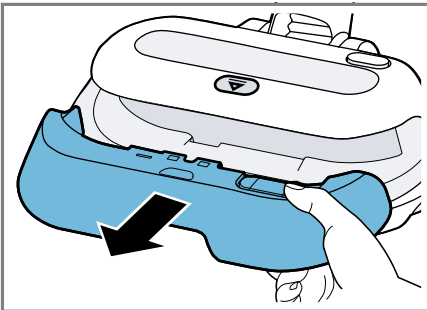
Voraussetzung: Die Düse ist vom Gerät getrennt.

→ "Düse trennen", Seite 33

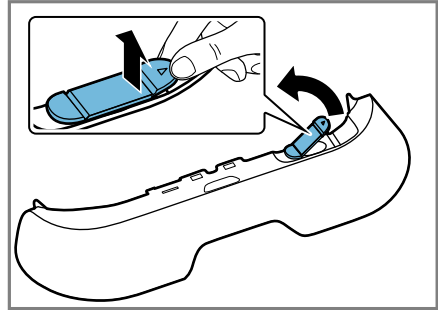
- Auf ▽ drücken.



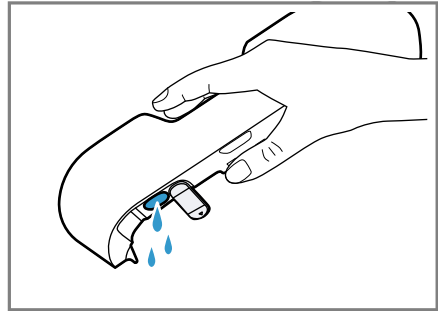
- ✓ Der Wassertank springt nach vorn auf.
- Den Wassertank nach vorn entnehmen.



- Den Befülldeckel am Wassertank nach oben ziehen und zur Seite drehen.



- Den Wassertank mit der Befüllöffnung über ein Waschbecken nach unten drehen und schütteln.



- ✓ Das Restwasser fließt aus dem Wassertank.

Wassertank reinigen

Wurden Reinigungszusätze eingesetzt, muss der Wassertank vor dem Trocknen ausgespült werden.

Voraussetzung: Der Wassertank ist leer. → Seite 34

- Den Wassertank bis zur Hälfte mit Leitungswasser füllen und schütteln.
- Den Wassertank mit der Befüllöffnung nach unten drehen und entleeren.

- Um den Wassertank vollständig zu reinigen, den Vorgang mehrfach wiederholen.

Wassertank trocknen

Um den Wassertank zu lagern, muss er vollständig getrocknet werden.

Voraussetzung: Der Wassertank ist leer. → Seite 34

- Den Wassertank mit offener Befüllöffnung an einem gut belüfteten Ort mindestens 24 h trocknen lassen.

Wischpads reinigen und trocknen

Nach der Verwendung der Wischdüse müssen die Wischpads gereinigt und getrocknet werden, um unangenehme Gerüche zu vermeiden.

Tipp: Um die Wischpads gründlicher zu reinigen, können Sie die Wischpads in der Waschmaschine reinigen. Um die restliche Wäsche zu schützen, verstauen Sie die Wischpads in einem Wäschebeutel. Waschen Sie die Wischpads bei 40 °C im Schonwaschgang.

ACHTUNG!

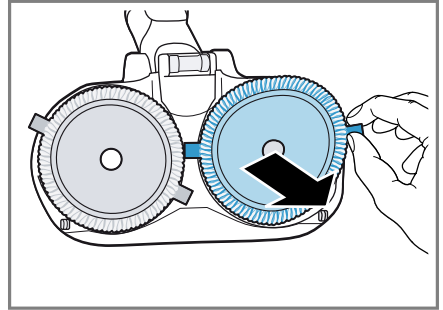
Durch falsche Reinigung können die Wischpads beschädigt werden.

- Keine Weichspüler oder Bleichmittel verwenden.

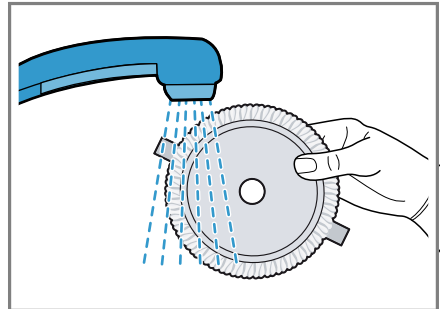
Voraussetzung: Die Düse ist von Gerät getrennt. → Seite 33

- Tipp:** Für eine hygienische Entfernung nutzen Sie die Stoffstreifen an den Wischpads.

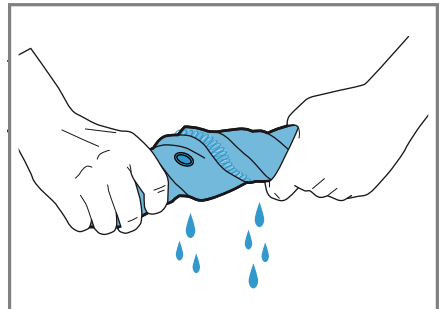
Die Wischpads von den Drehplatten ziehen.



- Die Wischpads unter lauwarmen Wasser und mit neutralem Reinigungsmittel von Hand auswaschen.



- Die Wischpads auswringen.



de Reinigen und Pflegen

- Die Wischpads an einem gut belüfteten Ort für mindestens 24 h trocknen.

Tipp: Um die Wischpads schneller zu trocknen, können Sie die Wischpads im Wäschetrockner im Schonprogramm trocknen.

Wischpads wechseln

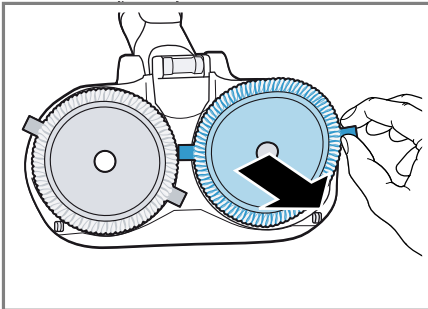
Hinweise

- Um ein optimales Reinigungsergebnis zu erzielen, wechseln Sie die Wischpads alle 6 Monate bei zweimaliger Nutzung pro Woche aus. Eingerissene oder abgenutzte Wischpads sofort wechseln.
- Sie können die Wischpads mit der Bestellnummer: 17008155 als Ersatzteil beim Kundendienst bestellen.

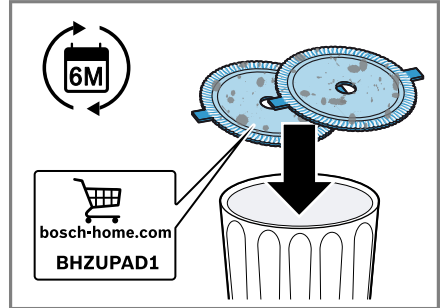
Voraussetzung: Die Düse ist von Gerät getrennt. → Seite 33

- Tipp:** Für eine hygienische Entfernung nutzen Sie die Stoffstreifen an den Wischpads.

Die Wischpads von den Drehplatten ziehen.



- Die Wischpads entsorgen.



- Neue Wischpads auf den Drehplatten befestigen.
→ "Wischpads befestigen", Seite 26

Düse reinigen

Voraussetzungen

- Die Düse ist vom Gerät getrennt.
→ "Düse trennen", Seite 33
 - Die Wischpads sind vom Zubehör getrennt.
 - Der Wassertank ist leer.
- Die Saugöffnung mit einem saugfähigen Tuch trocken wischen.
 - Das Zubehör mit einem weichen Tuch reinigen.

10 Störungen beheben

Kleinere Störungen an Ihrem Gerät können Sie selbst beheben. Nutzen Sie die Informationen zur Störungsbehebung, bevor Sie den Kundendienst kontaktieren. So vermeiden Sie unnötige Kosten.

WARNUNG **Stromschlaggefahr!**

Unsachgemäße Reparaturen sind gefährlich.

- ▶ Nur dafür geschultes Fachpersonal darf Reparaturen am Gerät durchführen.
- ▶ Nur Original-Ersatzteile dürfen zur Reparatur des Geräts verwendet werden.

| Störung | Ursache und Störungsbehebung |
|---|---|
| Gerät funktioniert nicht. | Akku ist nicht korrekt eingesetzt. ▶ Setzen Sie den Akku korrekt ein. → "Akku einsetzen und laden", Seite 13 |
| Batteriestatusanzeige zeigt keinen Status an. | Akku ist nicht geladen. ▶ Laden Sie den Akku. → "Aufladen", Seite 17 |
| Rote Fehleranzeige leuchtet für 10 Sekunden. | Akku ist überhitzt oder unterkühlt. 1. Schalten Sie das Gerät aus und trennen Sie das Gerät von der Stromzufuhr. 2. Warten Sie, bis der Akku die Raumtemperatur angenommen hat. |
| | Gerät ist überhitzt oder unterkühlt. 1. Schalten Sie das Gerät aus und trennen Sie das Gerät von der Stromzufuhr. 2. Warten Sie, bis das Gerät die Raumtemperatur angenommen hat. |
| Keine Ladefunktion. | Falsches Ladegerät wurde verwendet. ▶ Nur mitgeliefertes Ladegerät verwenden. |
| Staubbehälter lässt sich nicht einsetzen. | Filtereinheit ist nicht vollständig. ▶ Prüfen Sie, ob die Filtereinheit vollständig ist. |
| | Filtereinheit oder Staubbehälter sitzt nicht richtig. ▶ Prüfen Sie, ob die Filtereinheit und der Staubbehälter richtig eingesetzt sind. |
| Saugkraft lässt nach. | Filter ist verstopft. 1. Schalten Sie das Gerät aus und trennen Sie das Gerät von der Stromzufuhr. 2. Reinigen Sie die Filtereinheit. → "Filtereinheit reinigen", Seite 31 |
| | Düse oder Saugrohr sind blockiert. |

| Störung | Ursache und Störungsbehebung |
|---|--|
| Saugkraft lässt nach. | <ol style="list-style-type: none"> 1. Schalten Sie das Gerät aus und trennen Sie das Gerät von der Stromzufuhr. 2. Prüfen Sie, ob der Luftkanal von der Düse bis in das Gerät verstopft ist. 3. Leeren Sie den Staubbehälter. → "Staubbehälter leeren", Seite 30 4. Reinigen Sie die Filtereinheit. → "Filtereinheit reinigen", Seite 31 5. Nachdem das Gerät abgekühlt ist, schalten Sie das Gerät wieder ein. |
| Zubehör funktioniert nicht. | <p>Zubehör ist nicht korrekt verbunden.</p> <ol style="list-style-type: none"> 1. Schalten Sie das Grundgerät aus. 2. Prüfen Sie ob das Zubehör korrekt verbunden ist. → "Düse verwenden", Seite 28 <hr/> <p>Grundgerät ist ausgeschaltet.</p> <ul style="list-style-type: none"> ▶ Schalten Sie das Grundgerät ein. <hr/> <p>Akku ist nicht ausreichend geladen.</p> <ul style="list-style-type: none"> ▶ Laden Sie den Akku des Grundgeräts. |
| Wasserzufuhr funktioniert nicht. | <p>Wasserzufuhr ist ausgeschaltet.</p> <ul style="list-style-type: none"> ▶ Drücken Sie kurz auf ⏻. ✓ Die LED-Statusanzeige leuchtet. ✓ Die Wischpads werden befeuchtet. <hr/> <p>Wassertank ist nicht richtig eingesetzt.</p> <ol style="list-style-type: none"> 1. Schalten Sie das Grundgerät aus. 2. Schieben Sie den Wassertank von vorn in die Düse, bis er hörbar einrastet. |
| Die Düse ist undicht. Wasser tritt vorn und seitlich aus der Düse aus. | <p>Wassertank ist nicht korrekt eingesetzt.</p> <ol style="list-style-type: none"> 1. Schalten Sie das Grundgerät aus. 2. Setzen Sie den Wassertank korrekt in die Düse ein. |
| Im Gerät haben sich Gerüche gebildet. Feuchtigkeit kann die Bildung von Bakterien und Krankheitserregern begünstigen. | <p>Grundgerät ist verunreinigt.</p> <ol style="list-style-type: none"> 1. Schalten Sie das Gerät aus. 2. Reinigen Sie den Staubbehälter. 3. Reinigen und Trocknen Sie die Filter. <hr/> <p>Düse ist verunreinigt.</p> <ol style="list-style-type: none"> 1. Schalten Sie das Gerät aus. 2. Reinigen Sie die Wischpads. → Seite 35 3. Reinigen Sie den Wassertank. → Seite 34 4. Reinigen Sie das Zubehör. → Seite 36 |

| Störung | Ursache und Störungsbehebung |
|--|--|
| Streifenbildung auf gereinigtem Boden. | Falsche Verwendung von Reinigungszusätzen. 1. Reinigen Sie den Wassertank. → <i>Seite 34</i> 2. Füllen Sie den Wassertank neu. → <i>Seite 26</i> Verwenden Sie eine geringere Menge Reinigungszusatz. |

11 Transportieren, Lagern und Entsorgen

11.1 Altgerät entsorgen

Durch umweltgerechte Entsorgung können wertvolle Rohstoffe wiederverwendet werden.

1. Den Netzstecker der Netzanschlussleitung ziehen.
2. Die Netzanschlussleitung durchtrennen.
3. Das Gerät umweltgerecht entsorgen.

Informationen über aktuelle Entsorgungswege erhalten Sie bei Ihrem Fachhändler sowie Ihrer Gemeinde- oder Stadtverwaltung.



Dieses Gerät ist entsprechend der europäischen Richtlinie 2012/19/EU über Elektro- und Elektronikaltgeräte (waste electrical and electronic equipment – WEEE) gekennzeichnet. Die Richtlinie gibt den Rahmen für eine EU-weit gültige Rücknahme und Verwertung der Altgeräte vor.

11.2 Filter und Sauggut entsorgen

Filter sind aus umweltverträglichen Materialien hergestellt.

Voraussetzung: Filter und Sauggut enthalten keine für den Hausmüll verbotene Substanzen.

- ▶ Filter und Sauggut über den Hausmüll entsorgen.

11.3 Akkus/Batterien entsorgen

Akkus/Batterien sollen einer umweltgerechten Wiederverwertung zugeführt werden. Akkus/Batterien nicht in den Hausmüll werfen.

- ▶ Akkus/Batterien umweltgerecht entsorgen.

11.4 Akkus versenden

Die enthaltenen Li-Ionen-Akkus unterliegen den Anforderungen des Gefahrgutrechts. Sie können die Akkus ohne weitere Auflagen auf der Straße transportieren. Beim Versand durch Dritte gelten besondere Anforderungen an Verpackung und Kennzeichnung, z. B. Lufttransport oder Spedition. Hier muss bei der Vorbereitung des Versandstücks ein Gefahrgut-Experte hinzugezogen werden.

1. Nur unbeschädigte Akkus versenden.
2. Die offenen Kontakte abkleben.
3. Den Akku unbeweglich verpacken.
4. Die nationalen Vorschriften im Empfängerland beachten.

12 Technische Daten

Netzteil

| | |
|--|--|
| Input: | 220 - 240 V ~50/60 Hz |
| Output: | 23,5 V — 1,0 A |
|  Separates Netzteil -Modellkennung: | <ul style="list-style-type: none"> ■ S018BUz2350065 für 650 mA Ladekabel ■ S023BUz2350100 für 1 A Ladekabel <p>Hinweis: Verwenden Sie ausschließlich Netz- teile mit den angegebenen Modellkennungen.</p> |

Gerät

| | |
|---|------------------------|
| Batteriezellenart: | Lithium-Ionen |
| Gerätespannung: | 18 V |
| Geräusch: ¹ | 80 dB (A) ² |
| Abmessungen (H x B x T): | 1308 x 252 x 216 mm |
| Gewicht (betriebsbereit): | 2,9 kg |
| Inhalt Staubbehälter: | 0,3 l |
| ¹ je nach Leistungseinstellung | |
| ² gemessen nach DIN EN 60704-2-1 | |

Laufzeiten mit Wechsel-Akku

| | |
|---|--------|
| Eco -Modus mit nichtelektrischem Zubehör | 70 min |
| Eco -Modus mit elektrischer Bodendüse | 50 min |
| Auto -Modus mit elektrischer Bodendüse | 24 min |
| Turbo -Modus mit elektrischer Bodendüse | 14 min |

Akkuladezeit

| | |
|-----------------------------------|------------|
| 97 % - 100 % mit Schnellladegerät | ca. 43 min |
|-----------------------------------|------------|

13 Kundendienst

Funktionsrelevante Original-Ersatzteile gemäß der entsprechenden Öko-design-Verordnung erhalten Sie bei unserem Kundendienst für die Dauer von mindestens 10 Jahren ab dem

Inverkehrbringen Ihres Geräts innerhalb des Europäischen Wirtschaftsraums.

Hinweis: Der Einsatz des Kundendienstes ist im Rahmen der Herstellergarantiebedingungen kostenfrei.

Detaillierte Informationen über die Garantiedauer und die Garantiebedingungen in Ihrem Land erhalten Sie bei unserem Kundendienst, Ihrem Händler oder auf unserer Website. Wenn Sie den Kundendienst kontaktieren, benötigen Sie die Erzeugnisnummer (E-Nr.) und die Fertigungsnummer (FD) Ihres Geräts. Die Kontaktdaten des Kundendienstes finden Sie im beiliegenden Kundendienstverzeichnis oder auf unserer Website.

13.1 Erzeugnisnummer (E-Nr.) und Fertigungsnummer (FD)

Die Erzeugnisnummer (E-Nr.) und die Fertigungsnummer (FD) finden Sie auf dem Typenschild des Geräts. Um Ihre Gerätedaten und die Kundendienst-Telefonnummer schnell wiederzufinden, können Sie die Daten notieren.

13.2 Garantiebedingungen

Garantiebedingungen der BSH Hausgeräte GmbH

DE

Carl-Wery-Str. 34, 81739 München

03/2024

Die nachstehenden Bedingungen, die Voraussetzungen und Umfang unserer Garantieleistung beschreiben, schränken die gesetzlichen Rechte des Endabnehmers unserer Geräte bei Mängeln nicht ein.

Diese Rechte kann der Endabnehmer unbeschadet unserer Garantie unentgeltlich in Anspruch nehmen.

Zusätzlich leisten wir gegenüber dem Endabnehmer für unsere Geräte Garantie gemäß den nachstehenden Bedingungen:

- Wir beheben unentgeltlich nach Maßgabe der folgenden Bedingungen (Nr. 2-8) Mängel an unseren Geräten, die nachweislich auf einem Material- und/ oder Herstellungsfehler beruhen, wenn sie uns unverzüglich nach Feststellung und innerhalb von 24 Monaten nach Lieferung an den Erstendabnehmer gemeldet werden.
Zeigt sich der Mangel innerhalb von 12 Monaten ab Lieferung, wird vermutet, dass es sich um einen Material- oder Herstellungsfehler handelt (Ausnahmen siehe Punkt 2).
- Die Garantie erstreckt sich nicht auf zerbrechliche Teile wie z.B. Glas oder Kunststoff bzw. Glühlampen. Ebenfalls ausgenommen sind Teile, die einem gebrauchsbedingten oder sonstigen natürlichen Verschleiß unterliegen. Auf austauschbare Akkus der „Power for All“ Geräte gewähren wir, obwohl es sich um Verschleißteile im vorgenannten Sinn handelt, 12 Monate Garantie.
Eine Garantiepflicht wird nicht ausgelöst bei geringfügigen Abweichungen von der Soll-Beschaffenheit, die für Wert und Gebrauchstauglichkeit des Gerätes unerheblich sind, sowie bei Schäden oder Defekten aufgrund von chemischen und elektrochemischen Einwirkungen von Wasser, sowie allgemein aufgrund von anomalen Umweltbedingungen oder sachfremden Betriebsbedingungen oder wenn das Gerät sonst mit ungeeigneten Stoffen in Berührung gekommen ist. Ebenso kann keine Garantie übernommen werden, wenn die Mängel am Gerät auf Transportschäden, die nicht von uns zu vertreten sind, nicht fachgerechte Installation und Montage, Fehlgebrauch, eine nicht haushaltsübliche Nutzung, mangelnde Pflege oder Nichtbeachtung von Bedienungs- oder Montagehinweisen zurückzuführen sind.
Der Garantieanspruch erlischt, wenn Reparaturen oder Eingriffe von Personen vorgenommen werden, die hierzu von uns nicht ermächtigt sind, oder wenn unsere Geräte mit Ersatzteilen, Ergänzungs- oder Zubehörtteilen versehen werden, die keine Originalteile sind und dadurch ein Defekt verursacht wird.
- Die Garantieleistung erfolgt in der Weise, dass mangelhafte Teile am Gerät nach unserer Wahl unentgeltlich instandgesetzt oder durch einwandfreie Teile ersetzt werden (Nachbesserung).
Ersetzte Teile gehen in unser Eigentum über.
- Sofern die Nachbesserung von uns abgelehnt wird oder nach unserem Ermessen fehlgeschlagen ist, wird innerhalb der oben genannten Garantiezeit kostenfrei gleichwertiger Ersatz aus dem lokalen Geräteportfolio geliefert.
Das ersetzte Gerät geht in unser Eigentum über.
- Rechte aus dieser Garantie kann der Endabnehmer geltend machen, indem er unserem Werkskundendienst den Mangel meldet. Hierfür stehen dem Endabnehmer z.B. folgende Kanäle zur Verfügung:
 - telefonisch
 - per E-Mail
 - per online Terminbuchungsportal (siehe Webseite)
 Der Endverbraucher findet die entsprechenden Kontaktdaten per QR-Code auf dem Serviceflyer "Servicekontakte und Garantiebedingungen", der dem Gerät beiliegt.
Zudem ist der Kaufvertrag mit Lieferdatum oder wenigstens mit dem Kaufdatum vorzulegen.
Geräte, die zumutbar (z.B. im PKW) transportiert werden können, und für die unter Bezugnahme auf diese Garantie eine Garantieleistung beansprucht wird, sind unserer nächstgelegenen Kundendienststelle oder unserem Vertragskundendienst zu übergeben oder zuzusenden. Instandsetzungen am Aufstellungsort können nur für stationär betriebene (feststehende) Geräte verlangt werden.
- Garantieleistungen bewirken weder eine Verlängerung der Garantiefrist, noch setzen sie eine neue Garantiefrist in Lauf. Die Garantiefrist für eingebaute Ersatzteile endet mit der Garantiefrist für das ganze Gerät.
- Weitergehende oder andere als die vorstehend genannten Ansprüche stehen dem Endabnehmer aus dieser Garantie nicht zu.
- Diese Garantiebedingungen gelten für Geräte, die in Deutschland gekauft und betrieben werden.
Werden Geräte in ein anderes Land der EU/der EFTA verbracht („Zielland“) und dort betrieben, die die technischen Voraussetzungen (z.B. Spannung, Frequenz, Gasarten, etc.) für das Zielland aufweisen und die für die jeweiligen Umweltbedingungen geeignet sind, gelten die Garantiebedingungen des Ziellandes, soweit wir in diesem Land ein Kundendienstnetz haben.
Diese können Sie bei der Landesvertretung des Ziellandes anfordern.
Bei Verbringung in Länder außerhalb der EU/der EFTA erlischt die Garantie.
- Beachten Sie unser weiteres Kundendienstangebot:
Auch nach Ablauf der Garantie stehen Ihnen unser Werkskundendienst und unsere Servicepartner zur Verfügung.

Service world-wide

Central Service Contacts

AT Österreich, Austria
BSH Hausgeräte Gesellschaft mbH
Werkskundendienst für Hausgeräte
Quellenstrasse 2a
1100 Wien
Online Reparaturannahme, Ersatzteile und
Zubehör und viele weitere Infos unter:
www.bosch-home.at
Reparaturservice, Ersatzteile & Zubehör,
Produktinformationen Tel.: +43 810 550
511*
mailto:vie-stoerungsannahme@bshg.com

CH Schweiz, Suisse, Svizzera, Switzerland
BSH Hausgeräte AG
Bosch Hausgeräte Service
Fahrweidstrasse 80
8954 Geroldswil
Reparaturservice, Ersatzteile & Zubehör,
Produktinformationen Tel.: +41 848
888 200
mailto:ch-service@bshg.com
mailto:ch-spareparts@bshg.com
www.bosch-home.ch

DE Deutschland, Germany
BSH Hausgeräte Service GmbH
Zentralwerkstatt für kleine Hausgeräte
Trautskirchener Strasse 6-8
90431 Nürnberg
Online Auftragsstatus, Filterbeutel-Konfig-
urator und viele weitere Infos unter:
www.bosch-home.com
Reparaturservice, Ersatzteile & Zubehör,
Produkt-Informationen: Tel.: +49 911 70
440 040
mailto:Kleingeraete@bshg.com
Mo-So 7:00 bis 22:00 Uhr

FR France
BSH Electroménager S.A.S.
26 ave Michelet - CS 90045
93582 SAINT-OUEN cedex
Service interventions à domicile: +33 1
40 101 100
Service Consommateurs:

0 892 698 010 Service 0,40 €/min
* prix appel.

Service Pièces Détachées et Accessoires:

0 892 698 009 Service 0,40 €/min
* prix appel.

mailto:serviceconsommateur.fr@bosch-home.com
www.bosch-home.com/fr

IT Italia, Italy
BSH Elettrodomestici S.p.A.
Via Marcantonio Colonna 35
20149 Milano (MI)
Tel.: +39 02 412 678 100
mailto:info.it@bosch-home.com
www.bosch-home.com/it

LU Luxembourg
Service Center Luxembourg S.à.r.l.
16, Allée John W. Léonard
7526 Mersch
Tel.: +352 288 0703*
Reparaturen: repair@scenter.lu
Ersatzteile: spare@scenter.lu
Sonstige Anfragen: info@scenter.lu
www.bosch-home.com/lu
Mo-Fr: 8:00 - 17:00 Uhr



Thank you for buying a Bosch Home Appliance!

Register your new device on MyBosch now and profit directly from:

- **Expert tips & tricks for your appliance**
- **Warranty extension options**
- **Discounts for accessories & spare-parts**
- **Digital manual and all appliance data at hand**
- **Easy access to Bosch Home Appliances Service**

Free and easy registration – also on mobile phones:

www.bosch-home.com/welcome



Looking for help? You'll find it here.

Expert advice for your Bosch home appliances, help with problems or a repair from Bosch experts.

Find out everything about the many ways Bosch can support you:

www.bosch-home.com/service

Contact data of all countries are listed in the attached service directory.

BSH Hausgeräte GmbH

Carl-Wery-Straße 34
81739 München, GERMANY
www.bosch-home.com

A Bosch Company



8001328781 (041016)

de