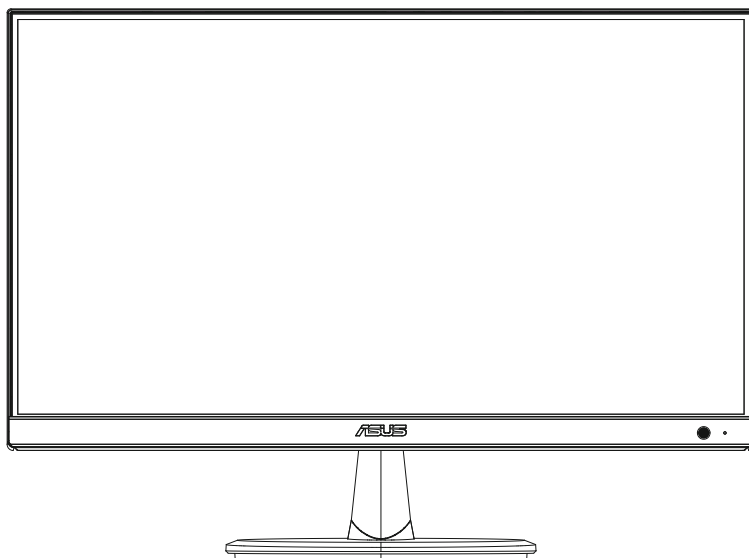


**ASUS<sup>®</sup>**

**VP227HF Serie  
LCD-Monitor**

*Benutzerhandbuch*



**HDMI<sup>™</sup>**  
HIGH-DEFINITION MULTIMEDIA INTERFACE

Erste Ausgabe

März 2025

**Urheberrecht © 2025 ASUSTeK COMPUTER INC. Alle Rechte vorbehalten.**

Kein Teil dieser Bedienungsanleitung, einschließlich der darin beschriebenen Produkte und Software, darf ohne ausdrückliche schriftliche Genehmigung der ASUSTeK COMPUTER INC. in irgendeiner Form oder durch irgendwelche Mittel reproduziert, übertragen, transkribiert, in einem Datenabfragesystem gespeichert oder in eine andere Sprache übersetzt werden. Dies gilt nicht für Dokumentationen, die vom Käufer zu Sicherungszwecken aufbewahrt werden. („ASUS“).

Die Produktgarantie oder der Kundenservice wird in folgenden Fällen nicht verlängert: (1) das Produkt repariert, modifiziert oder verändert wird, es sei denn, diese Reparatur, Modifikation oder Veränderung ist von ASUS schriftlich genehmigt; oder (2) die Seriennummer des Produkts unleserlich gemacht oder entfernt wurde.

ASUS STELLT DIESE BEDIENUNGSANLEITUNG „WIE BESEHEN“ ZUR VERFÜGUNG, OHNE JEGLICHE GARANTIE, WEDER AUSDRÜCKLICH NOCH STILLSCHWEIGEND, EINSCHLIEßLICH, ABER NICHT BESCHRÄNKT AUF DIE IMPLIZITEN GARANTIEN ODER BEDINGUNGEN DER MARKTGÄNGIGKEIT ODER EIGNUNG FÜR EINEN BESTIMMTEN ZWECK. IN KEINEM FALL HAFTEN ASUS, SEINE DIREKTOREN, LEITENDEN ANGESTELLTEN, MITARBEITER ODER VERTRETER FÜR INDIREKTE, BESONDERE, ZUFÄLLIGE ODER FOLGESCHÄDEN (EINSCHLIEßLICH SCHÄDEN AUS ENTGANGENEM GEWINN, GESCHÄFTSVERLUSTEN, DATENVERLUST, BETRIEBSUNTERBRECHUNG UND ÄHNLICHEM), SELBST WENN ASUS AUF DIE MÖGLICHKEIT SOLCHER SCHÄDEN AUFMERKSAM GEMACHT WURDE, DIE AUS EINEM FEHLER ODER MANGEL IN DIESER BEDIENUNGSANLEITUNG ODER AM PRODUKT ENTSTEHEN KÖNNTEN.

SPEZIFIKATIONEN UND INFORMATIONEN IN DIESEM HANDBUCH DIENEN AUSSCHLIEßLICH DER INFORMATION, KÖNNEN JEDERZEIT OHNE ANKÜNDIGUNG GEÄNDERT WERDEN UND SIND NICHT ALS VERPFLICHTUNG SEITENS ASUS ZU VERSTEHEN. ASUS ÜBERNIMMT KEINE VERANTWORTUNG ODER HAFTUNG FÜR FEHLER ODER UNGENAUIGKEITEN, DIE IN DIESEM HANDBUCH ERSCHEINEN KÖNNEN, EINSCHLIEßLICH DER DARIN BESCHRIEBENEN PRODUKTE UND SOFTWARE.

Die in diesem Handbuch erwähnten Produkt- und Firmennamen können eingetragene Warenzeichen oder Urheberrechte der jeweiligen Unternehmen sein und werden ausschließlich zu Identifikations- und Erläuterungszwecken sowie zum Nutzen der Rechteinhaber verwendet, ohne die Absicht einer Rechtsverletzung.

# Inhalt

<b>Anmerkung</b> .....	<b>iv</b>
<b>TCO-zertifiziert</b> .....	<b>vi</b>
<b>Sicherheitshinweise</b> .....	<b>vii</b>
<b>Pflege &amp; Reinigung</b> .....	<b>ix</b>
<b>Rücknahme</b> .....	<b>x</b>
<b>Produktinformation für EU-Energielabel</b> .....	<b>x</b>
<b>1.1 Willkommen!</b> .....	<b>1-1</b>
<b>1.2 Verpackungsinhalt</b> .....	<b>1-1</b>
<b>1.3 Zusammenbau des Monitors</b> .....	<b>1-2</b>
<b>1.4 Kabelanschlüsse</b> .....	<b>1-3</b>
1.4.1 Rückansicht.....	1-3
<b>1.5 Einführung in den Monitor</b> .....	<b>1-5</b>
1.5.1 Verwendung der Bedienelemente .....	1-5
<b>2.1 Abnehmen des Arms (für VESA-Wandmontage)</b> .....	<b>2-1</b>
<b>2.2 Einstellen des Monitors</b> .....	<b>2-2</b>
<b>3.1 OSD-Menü (Bildschirmmenü)</b> .....	<b>3-1</b>
3.1.1 Konfiguration .....	3-1
3.1.2 Einführung in die OSD-Funktionen.....	3-2
<b>3.2 Technische Daten</b> .....	<b>3-10</b>
<b>3.3 Abmessungen</b> .....	<b>3-11</b>
<b>3.4 Fehlersuche (FAQ)</b> .....	<b>3-12</b>
<b>3.5 Liste der unterstützten Bildwiederholraten</b> .....	<b>3-13</b>

## Anmerkung

### Erklärung der Federal Communications Commission

Dieses Gerät erfüllt Teil 15 der FCC-Bestimmungen. Der Betrieb ist Gegenstand der beiden nachstehenden Bedingungen:

- Dieses Gerät darf keine schädlichen Störungen verursachen, und
- Dieses Gerät muss jegliche empfangene Störung akzeptieren, einschließlich Störungen, die unerwünschte Funktionen verursachen können.

Dieses Gerät wurde gemäß Teil 15 der FCC-Bestimmungen getestet und als konform mit den Grenzwerten eines Geräts der Klasse B befunden. Diese Grenzwerte sollen einen angemessenen Schutz gegen Interferenzen bei der Installation in einem Wohngebiet bieten. Dieses Gerät erzeugt und verwendet Hochfrequenzenergie und kann diese abstrahlen. Bei nicht ordnungsgemäßer Installation und Verwendung entsprechend den Anweisungen können schädliche Störungen des Funkverkehrs auftreten. Es gibt jedoch keine Garantie dafür, dass bei einer bestimmten Installation keine Störungen auftreten. Wenn dieses Gerät Störungen des Radio- oder Fernsehempfangs verursacht, was sich durch Aus- und Einschalten des Geräts feststellen lässt, kann der Benutzer versuchen, die Störungen durch eine oder mehrere der folgenden Maßnahmen zu beseitigen:

- Neuausrichtung oder Versetzen der Empfangsantenne.
- Vergrößerung des Abstandes zwischen Gerät und Empfänger.
- Schließen Sie das Gerät an eine Steckdose an, die sich in einem anderen Stromkreis befindet als der, an den der Receiver angeschlossen ist.
- Zurate ziehen Sie den Händler oder einen erfahrenen Radio-/Fernsehtechniker.



---

Zur Gewährleistung der Einhaltung der FCC-Bestimmungen ist die Verwendung abgeschirmter Kabel für die Verbindung zwischen Monitor und Grafikkarte erforderlich. Änderungen oder Modifikationen an diesem Gerät, die nicht ausdrücklich von der für die Konformität verantwortlichen Stelle genehmigt wurden, können zum Erlöschen der Betriebsberechtigung des Benutzers für dieses Gerät führen.

---

### ENERGY STAR konformes Produkt



ENERGY STAR ist ein gemeinsames Programm der U.S. Environmental Protection Agency und des U.S. Department of Energy, das uns allen dabei hilft, Geld zu sparen und die Umwelt durch energieeffiziente Produkte und Praktiken zu schützen.

Alle ASUS-Produkte mit dem ENERGY STAR-Logo entsprechen dem ENERGY STAR-Standard, und die Energieverwaltungsfunktion ist standardmäßig aktiviert. Monitor und Computer wechseln nach 10 bzw. 30 Minuten Benutzerinaktivität automatisch in den Ruhemodus. Um Ihren Computer zu aktivieren, klicken Sie mit der Maus oder drücken Sie eine beliebige Taste auf der Tastatur. Detaillierte Informationen zur

Energieverwaltung und ihren Umweltvorteilen finden Sie unter <http://www.energystar.gov/powermanagement>. Weitere Informationen zum ENERGY STAR-Programm erhalten Sie unter <http://www.energystar.gov>.



HINWEIS: Energy Star wird NICHT von FreeDOS und Linux-basierten Betriebssystemen unterstützt.

---

Dieses Produkt verfügt über Energieverwaltungsfunktionen. Bei fehlendem Eingangssignal wechselt das Produkt nach 10 Sekunden automatisch in den Ruhe-/Standby-Modus.

### **Erklärung des kanadischen Ministeriums für Kommunikation**

Dieses digitale Gerät überschreitet nicht die Grenzwerte der Klasse B für Funkstörmissionen von digitalen Geräten, wie sie in den Funkstörvorschriften des kanadischen Ministeriums für Kommunikation festgelegt sind.

Dieses digitale Gerät der Klasse B entspricht der kanadischen Norm ICES-003.

Dieses digitale Gerät der Klasse B erfüllt alle Anforderungen der kanadischen Bestimmungen für störungsverursachende Geräte (Canadian Interference-Causing Equipment Regulations).

Cet appareil numérique de la classe B respecte toutes les exigences du Règlement sur le matériel brouiller du Canada.

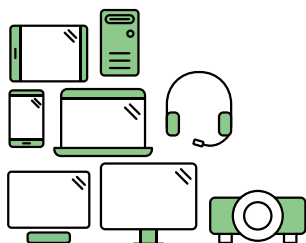


## TCO certified

A third-party certification according to ISO 14024



Toward sustainable IT products



## Say hello to a more sustainable product

IT products are associated with a wide range of sustainability risks throughout their life cycle. Human rights violations are common in the factories. Harmful substances are used both in products and their manufacture. Products can often have a short lifespan because of poor ergonomics, low quality and when they are not able to be repaired or upgraded.

**This product is a better choice.** It meets all the criteria in TCO Certified, the world's most comprehensive sustainability certification for IT products. Thank you for making a responsible product choice, that help drive progress towards a more sustainable future!

Criteria in TCO Certified have a life-cycle perspective and balance environmental and social responsibility. Conformity is verified by independent and approved verifiers that specialize in IT products, social responsibility or other sustainability issues. Verification is done both before and after the certificate is issued, covering the entire validity period. The process also includes ensuring that corrective actions are implemented in all cases of factory non-conformities. And last but not least, to make sure that the certification and independent verification is accurate, both TCO Certified and the verifiers are reviewed regularly.

### Want to know more?

Read information about TCO Certified, full criteria documents, news and updates at [tcocertified.com](https://tcocertified.com). On the website you'll also find our Product Finder, which presents a complete, searchable listing of certified products.

## Sicherheitshinweise

- Lesen Sie vor der Einrichtung des Monitors sorgfältig alle im Lieferumfang enthaltenen Dokumente.
- Um Brand- oder Stromschlaggefahr zu vermeiden, setzen Sie den Monitor niemals Regen oder Feuchtigkeit aus.
- Versuchen Sie keinesfalls, das Monitorgehäuse zu öffnen. Die gefährlichen Hochspannungen im Inneren des Monitors können zu schweren Verletzungen führen.
- Bei einem defekten Netzteil versuchen Sie nicht, es selbst zu reparieren. Wenden Sie sich an einen qualifizierten Servicetechniker oder Ihren Händler.
- Stellen Sie vor der Verwendung des Geräts sicher, dass alle Kabel ordnungsgemäß angeschlossen und die Netzkabel nicht beschädigt sind. Sollten Sie Schäden feststellen, kontaktieren Sie umgehend Ihren Händler.
- Die Schlitze und Öffnungen auf der Rückseite oder Oberseite des Gehäuses dienen der Belüftung. Blockieren Sie diese nicht. Stellen Sie dieses Gerät niemals in der Nähe oder über einem Heizkörper oder einer Wärmequelle auf, es sei denn, eine ausreichende Belüftung ist gewährleistet.
- Betreiben Sie den Monitor ausschließlich mit der auf dem Etikett angegebenen Stromquellenart. Wenn Sie sich über die Art der Stromversorgung in Ihrem Haushalt nicht sicher sind, wenden Sie sich an Ihren Händler oder Ihr örtliches Energieversorgungsunternehmen.
- Verwenden Sie einen Netzstecker, der den örtlichen Stromversorgungsstandards entspricht.
- Überlasten Sie keine Mehrfachsteckdosen und Verlängerungskabel. Eine Überlastung kann zu Bränden oder Stromschlägen führen.
- Vermeiden Sie Staub, Feuchtigkeit und extreme Temperaturen. Stellen Sie den Monitor nicht an Orten auf, an denen er nass werden könnte. Platzieren Sie ihn auf einer stabilen Oberfläche.
- Trennen Sie das Gerät während eines Gewitters oder bei längerer Nichtbenutzung vom Stromnetz. Dies schützt den Monitor vor Schäden durch Stromstöße.
- Führen Sie niemals Gegenstände in die Öffnungen des Monitorgehäuses ein und verschütten Sie keine Flüssigkeiten darauf.
- Für einen einwandfreien Betrieb verwenden Sie den Monitor nur mit UL-zertifizierten Computern, die über entsprechend konfigurierte Anschlüsse für 100-240V Wechselstrom verfügen.
- Bei technischen Problemen mit dem Monitor wenden Sie sich an einen qualifizierten Servicetechniker oder an Ihren Fachhändler.
- Die Einstellung der Lautstärkeregelung sowie des Equalizers auf andere Positionen als die Mittelstellung kann die Ausgangsspannung für Kopfhörer erhöhen und somit den Schalldruckpegel steigern.
- Stellen Sie sicher, dass das Netzkabel an eine geerdete Steckdose angeschlossen wird.
- Das mitgelieferte Netzteil und/oder Netzkabel sind ausschließlich für die Verwendung mit diesem Produkt konzipiert. Verwenden Sie diese nicht mit anderen Produkten.



---

Dieses Symbol der durchgestrichenen Mülltonne weist darauf hin, dass das Produkt (Elektro- und Elektronikgeräte sowie quecksilberhaltige Knopfzellenbatterien) nicht über den Hausmüll entsorgt werden darf. Bitte informieren Sie sich über die örtlichen Bestimmungen zur Entsorgung von Elektronikprodukten.

---

## WARNUNG

- Die Verwendung anderer als der angegebenen Kopf- oder Ohrhörer kann aufgrund des zu hohen Schalldrucks zu Hörschäden führen.
- Bitte stellen Sie sicher, dass die Stromverteilung in der Gebäudeinstallation einen Leitungsschutzschalter mit 120/240 V, 20 A (maximal) bereitstellt.
- Sollte das Netzkabel mit einem 3-poligen Stecker ausgestattet sein, schließen Sie es an eine geerdete 3-polige Steckdose an. Deaktivieren Sie nicht den Schutzleiter des Netzkabels, beispielsweise durch Verwendung eines 2-poligen Adapters. Der Schutzleiter ist ein wichtiges Sicherheitsmerkmal.
- Erklärung zur Beschränkung gefährlicher Stoffe (Indien). Dieses Produkt entspricht den „India E-Waste (Management) Rules, 2016“ und verbietet die Verwendung von Blei, Quecksilber, hexavalentem Chrom, polybromierten Biphenylen (PBBs) und polybromierten Diphenylethern (PBDEs) in Konzentrationen, die 0,1 Gewichtsprozent in homogenen Materialien überschreiten, sowie 0,01 Gewichtsprozent in homogenen Materialien für Cadmium, mit Ausnahme der in Anhang 2 der Vorschrift aufgeführten Ausnahmen.
- Dieses Produkt entspricht den Anforderungen der Verordnung Nr. 30/2011/TTBCT „VORLÄUFIGE FESTLEGUNG DER ZULÄSSIGEN GRENZWERTE FÜR BESTIMMTE GIFTIGE CHEMIKALIEN IN ELEKTRONISCHEN UND ELEKTRISCHEN PRODUKTEN“.

## AEEE Yönetmeliğine Uygundur

## Pflege & Reinigung

- Bevor Sie Ihren Monitor anheben oder umstellen, empfiehlt es sich, alle Kabel und das Netzkabel zu trennen. Wenden Sie beim Positionieren des Monitors die richtigen Hebetechniken an. Fassen Sie den Monitor zum Anheben oder Tragen an den Rändern an. Heben Sie den Bildschirm nicht am Standfuß oder am Kabel an.
- Reinigung. Schalten Sie Ihren Monitor aus und ziehen Sie das Netzkabel. Reinigen Sie die Monitoroberfläche mit einem fusselfreien, nicht scheuernden Tuch. Hartnäckige Flecken können mit einem leicht mit mildem Reinigungsmittel angefeuchteten Tuch entfernt werden.
- Vermeiden Sie Reinigungsmittel, die Alkohol oder Aceton enthalten. Verwenden Sie ein für Monitore geeignetes Reinigungsmittel. Sprühen Sie den Reiniger niemals direkt auf den Bildschirm, da er ins Innere des Monitors gelangen und einen elektrischen Schlag verursachen könnte.

### Folgende Erscheinungen sind bei diesem Monitor normal:

- Aufgrund der Eigenschaften der Leuchtstoffröhre kann der Bildschirm bei der ersten Verwendung flimmern. Schalten Sie den Monitor aus und wieder ein, um sicherzustellen, dass das Flimmern verschwindet.
- In Abhängigkeit des verwendeten Musters auf der Arbeitsfläche können auf der Bildfläche u.U. leichte Helligkeitsabweichungen auftreten.
- Wenn dasselbe Bild über Stunden hinweg angezeigt wird, kann nach dem Bildwechsel ein Nachbild des vorherigen Bildschirminhalts sichtbar bleiben. Der Bildschirm erholt sich langsam von selbst, oder Sie können den Monitor für einige Stunden ausschalten.
- Sollte der Bildschirm schwarz werden, blinken oder nicht mehr funktionieren, wenden Sie sich zur Reparatur an Ihren Händler oder ein Servicecenter. Versuchen Sie keinesfalls, den Bildschirm selbst zu reparieren!

### In dieser Anleitung verwendete Konventionen



**WARNUNG:** Informationen zur Vermeidung von Verletzungen bei der Durchführung einer Aufgabe.



**ACHTUNG:** Informationen zum Schutz der Komponenten vor Beschädigung bei der Durchführung einer Aufgabe.



**WICHTIG:** Informationen, die Sie **UNBEDINGT** befolgen müssen, um eine Aufgabe auszuführen.



**HINWEIS:** Tipps und zusätzliche Informationen, die Ihnen bei der Durchführung einer Aufgabe helfen.

## Wo finden Sie weitere Informationen

Für zusätzliche Informationen sowie Produkt- und Software-Aktualisierungen nutzen Sie bitte die folgenden Quellen.

### 1. ASUS-Webseiten

Die weltweiten ASUS-Webseiten bieten aktuelle Informationen zu ASUS-Hardware und -Softwareprodukten. Besuchen Sie <http://www.asus.com>

### 2. Optionale Dokumentation

Ihr Produktpaket kann zusätzliche Dokumentationen enthalten, die möglicherweise von Ihrem Händler beigelegt wurden. Diese Dokumente sind nicht Bestandteil des Standardlieferumfangs.

### 3. Über Flimmern

[https://www.asus.com/Microsite/display/eye\\_care\\_technology/](https://www.asus.com/Microsite/display/eye_care_technology/)

## Rücknahme

Die Rücknahme- und Recyclingprogramme von ASUS sind Ausdruck unseres Engagements für höchste Standards im Umweltschutz. Wir bieten unseren Kunden Lösungen zur verantwortungsvollen Entsorgung unserer Produkte, Batterien und anderer Komponenten sowie Verpackungsmaterialien.

Detaillierte Recycling-Informationen für verschiedene Regionen finden Sie unter <http://csr.asus.com/english/Takeback.htm>.

## Produktinformation für EU-Energielabel



VP227HF

## 1.1 Willkommen!

Vielen Dank, dass Sie sich für einen LCD-Monitor von ASUS® entschieden haben!

Der neueste Breitbild-LCD-Monitor von ASUS bietet eine größere, hellere und kristallklare Darstellung sowie zahlreiche Funktionen, die Ihr Seherlebnis verbessern.

Mit diesen Eigenschaften genießen Sie den Komfort und das beeindruckende visuelle Erlebnis, das Ihnen dieser Monitor bietet!

## 1.2 Verpackungsinhalt

Bitte überprüfen Sie, ob die folgenden Teile in der Verpackung enthalten sind:

- ✓ LCD-Monitor
- ✓ Monitor-Arm
- ✓ Monitorfuß
- ✓ Kurzanleitung
- ✓ Garantiekarte
- ✓ Netzkabel
- ✓ HDMI-Kabel\*
- ✓ VGA-Kabel (optional)
- ✓ L-förmiger Schraubendreher (optional)
- ✓ 2 Schrauben



- 
- Falls einer der oben genannten Artikel beschädigt ist oder fehlt, wenden Sie sich bitte umgehend an Ihren Händler.
  - \* Ebenfalls die von TCO Certified geforderten Ersatzteile.
- 



---

Sollten Sie das Netzkabel oder die Verbindungskabel ersetzen müssen, wenden Sie sich bitte an den ASUS-Kundendienst.

---

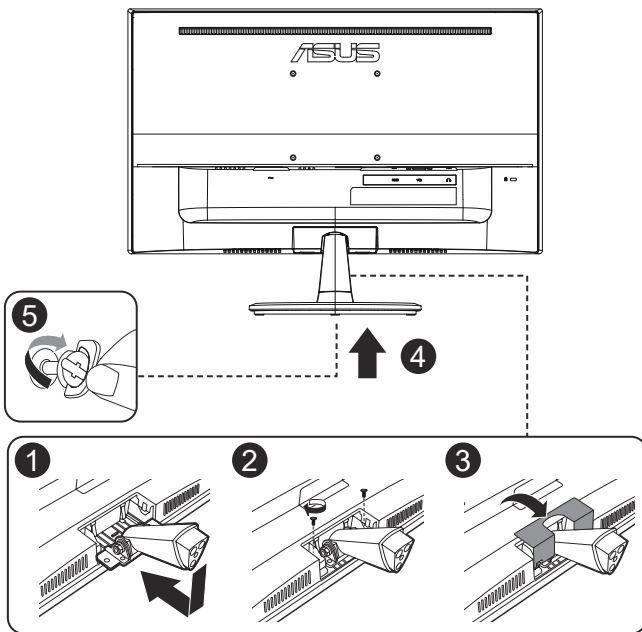
## 1.3 Zusammenbau des Monitors

### So bauen Sie den Monitor zusammen:

1. Legen Sie das Display auf ein Tuch auf den Tisch. Verwenden Sie einen Schraubendreher, um die Montageschrauben festzuziehen und den Arm fest am Display zu befestigen. Bringen Sie anschließend die Scharnierabdeckung am Monitorgehäuse an, befestigen Sie den Standfuß am Arm und fixieren Sie diese mit der Schraube fest miteinander. Die Schraube lässt sich leicht von Hand festziehen.
2. Stellen Sie den Monitor in den für Sie angenehmsten Betrachtungswinkel ein.



Wir empfehlen, die Tischoberfläche mit einem weichen Tuch abzudecken, um Beschädigungen am Monitor zu vermeiden.



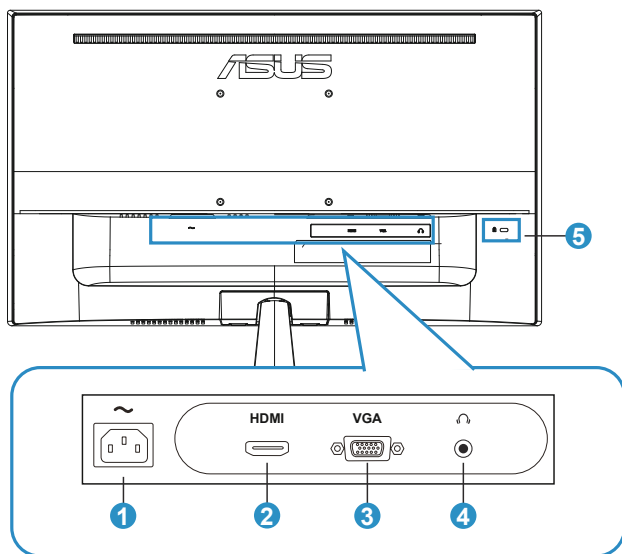
Größe der Standfußschraube: M6 x L13 mm.



\* Größe der Scharnierschraube: M4 x 10 mm

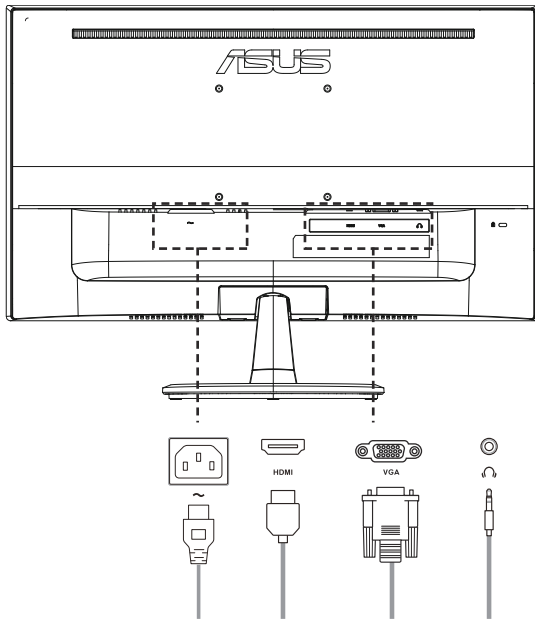
## 1.4 Kabelanschlüsse

### 1.4.1 Rückansicht



1. **AC-Eingangsanschluss.** An diesen Anschluss wird das Netzkabel angeschlossen.
2. **HDMI-Anschluss.** Dieser Anschluss dient zur Verbindung mit einem HDMI-kompatiblen Gerät.
3. **VGA-Anschluss.** Dieser 15-polige Anschluss dient für die PC-VGA-Verbindung.
4. **Kopfhörerbuchse.** Dieser Anschluss ist nur verfügbar, wenn ein HDMI-Kabel angeschlossen ist.
5. **Kensington-Sicherheitsschloss**

## Installation



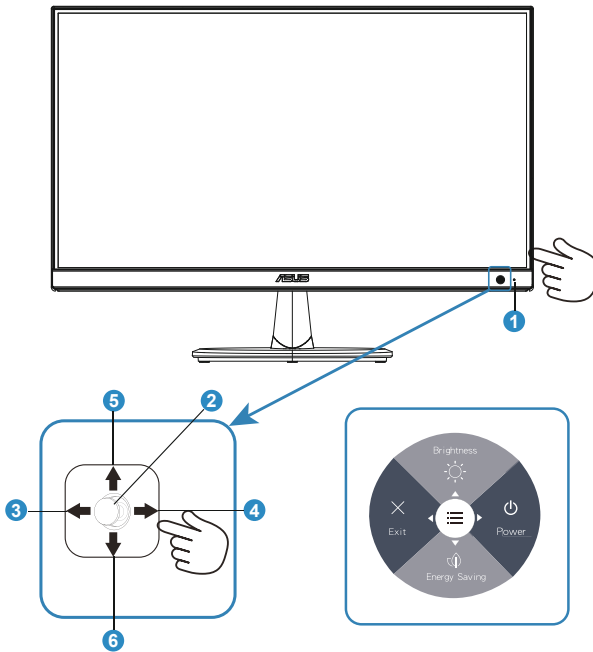
- **So schließen Sie das Netzkabel an:** Verbinden Sie ein Ende des Netzkabels fest mit dem AC-Eingangsanschluss des Monitors und das andere Ende mit einer Steckdose.
- **So schließen Sie das HDMI-VGA-Kabel an:**
  1. Stecken Sie ein Ende des HDMI-VGA-Kabels in den HDMI-VGA-Anschluss des Monitors.
  2. Verbinden Sie das andere Ende des HDMI-VGA-Kabels mit dem HDMI-VGA-Anschluss Ihres Computers.
- **So verwenden Sie Kopfhörer:** Verbinden Sie den Kopfhörerstecker mit der Kopfhörerbuchse des Monitors, wenn ein HDMI-Signal anliegt.



- Für die Installation von Ersatzteilen beachten Sie bitte die obigen Installationsanweisungen.
- Benutzer können sich an das örtliche Servicenetzwerk wenden, um qualifizierte Ersatzteile zu ersetzen/zu erwerben.
- Informationen zu lokalen Servicecentern und Servicekontakten finden Sie unter <https://www.asus.com/support>

# 1.5 Einführung in den Monitor

## 1.5.1 Verwendung der Bedienelemente



### 1. Betriebsanzeige

- Die Farbdefinition der Betriebsanzeige ist in der folgenden Tabelle aufgeführt.

Status	Beschreibung
Weiß	Ein
Gelborange	Standby-Modus
Aus	Aus

### 2. Mittlere Taste:

- Drücken Sie diese Taste, um das OSD-Menü aufzurufen.

### 3. Linke Taste:

- Verlassen des OSD-Menüs oder Rückkehr zur vorherigen Ebene.

### 4. Rechte Taste:

- Ausschalten-Schnellaste.

5. Aufwärts-Taste:

- Brightness (Helligkeit)-Schnelltaste
- Option nach oben bewegen oder Optionswert erhöhen.

6. Abwärts-Taste:

- Energy Saving (Energiesparen)-Schnelltaste
- Option nach unten bewegen oder Optionswert verringern.
- Key Lock (Tastensperre)-Schnelltaste. Halten Sie diese 5 Sekunden lang gedrückt, um die Tastensperre zu aktivieren/deaktivieren.



Sie können die 5-Wege-Taste in beliebiger Richtung drücken, um den Monitor einzuschalten.

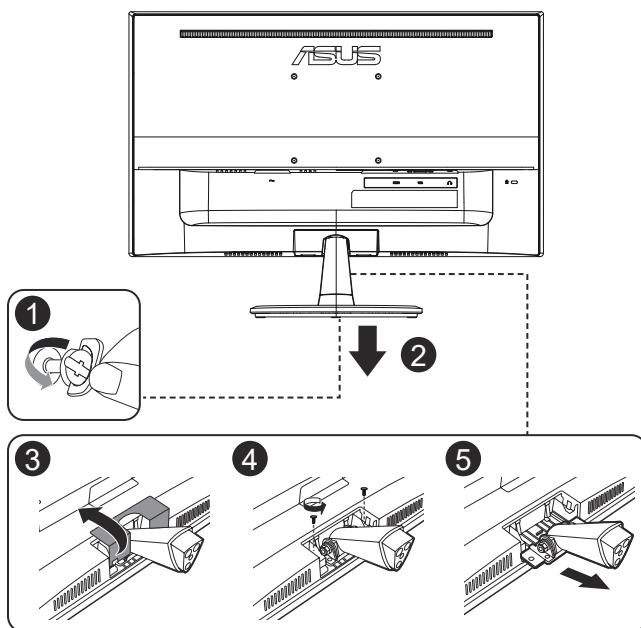
---

## 2.1 Abnehmen des Arms (für VESA-Wandmontage)

Der abnehmbare Arm/Standfuß dieses Monitors ist speziell für die VESA-Wandmontage konzipiert.

### So nehmen Sie den Arm/Standfuß ab:

1. Trennen Sie die Strom- und Signalkabel. Legen Sie den Monitor mit der Vorderseite nach unten vorsichtig auf einen sauberen Tisch.
2. Lösen Sie mit den Fingern die Schraube am Boden des Standfußes und entfernen Sie den Standfuß vom Ständer. Entfernen Sie anschließend die Scharnierabdeckung mit den Fingern vom Monitorgehäuse.
3. Verwenden Sie einen Schraubendreher, um die beiden Schrauben am Arm zu entfernen, und nehmen Sie dann den Arm/Ständer vom Monitor ab.



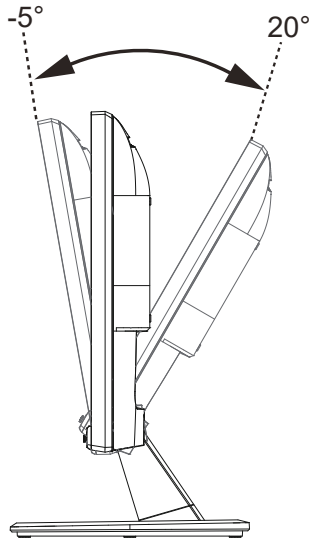
Wir empfehlen, die Tischoberfläche mit einem weichen Tuch abzudecken, um Beschädigungen am Monitor zu vermeiden.



- Das VESA-Wandmontage-Set (100 x 100 mm) ist separat erhältlich.
- Verwenden Sie ausschließlich UL-gelistete Wandhalterungen mit einer Mindesttraglast von 12 kg (Schraubengröße: M4 x 10 mm).

## 2.2 Einstellen des Monitors

- Für optimale Sicht empfehlen wir, den Monitor frontal zu betrachten und dann den für Sie angenehmsten Betrachtungswinkel einzustellen.
- Halten Sie den Ständer fest, um zu verhindern, dass der Monitor beim Ändern des Winkels umkippt.
- Einstellen des Monitors  
Sie können den Neigungswinkel des Monitors von  $+20^\circ$  bis  $-5^\circ$  verstellen.



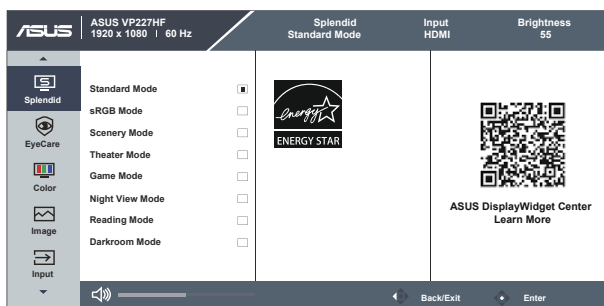
---

Es ist normal, dass der Monitor bei der Einstellung des Betrachtungswinkels leicht wackelt.

---

## 3.1 OSD-Menü (Bildschirmmenü)

### 3.1.1 Konfiguration

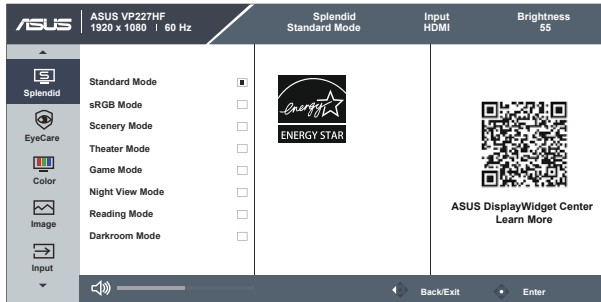


1. Drücken Sie die MENU-Taste, um das OSD zu öffnen.
2. Drücken Sie die ▼ und ▲-Tasten, um zwischen den Optionen im Menü zu wechseln. Beim Wechsel von einem Symbol zum anderen wird der Optionsname hervorgehoben.
3. Um das hervorgehobene Element im Menü auszuwählen, drücken Sie die mittlere Taste.
4. Drücken Sie die ▼ und ▲-Tasten, um den gewünschten Parameter auszuwählen.
5. Drücken Sie die mittlere Taste, um den Schieberegler zu öffnen, und verwenden Sie dann die ▼ und ▲-Tasten entsprechend den Anzeigen im Menü, um Ihre Änderungen vorzunehmen.

## 3.1.2 Einführung in die OSD-Funktionen

### 1. Splendid

Diese Funktion enthält 8 Unterfunktionen, die Sie je nach Ihren Vorlieben auswählen können.



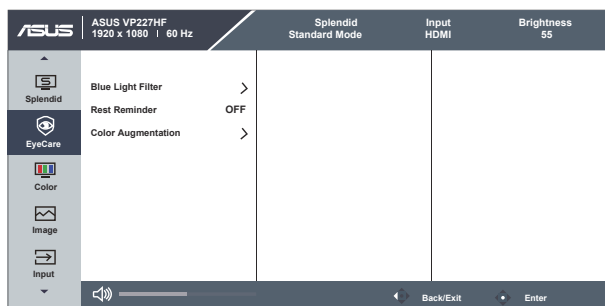
- **Standard Mode (Standard-Modus):** Dies ist die beste Wahl für die Dokumentenbearbeitung mit SILENDID™ Video Intelligence Technologie.
- **sRGB Mode (sRGB-Modus)** Dies ist die beste Wahl für die Betrachtung von Fotos und Grafiken vom PC.
- **Scenery Mode (Landschafts-Modus):** Dies ist die beste Wahl für die Anzeige von Landschaftsfotos mit SILENDID™ Video Intelligence Technologie.
- **Theater Mode (Theater-Modus):** Dies ist die beste Wahl zum Anschauen von Filmen mit SILENDID™ Video Intelligence Technologie.
- **Game Mode (Spielmodus):** Dies ist die beste Wahl zum Spielen mit SILENDID™ Video Intelligence Technologie.
- **Night View Mode (Nachtansicht-Modus):** Dies ist die beste Wahl zum Spielen dunkler Spiele oder Anschauen dunkler Filme mit SILENDID™ Video Intelligence Technologie.
- **Reading Mode (Lese-Modus):** Dies ist die beste Wahl zum Lesen von Büchern.
- **Darkroom Mode (Dunkelkammer-Modus):** Dies ist die beste Wahl für Umgebungen mit schwachem Umgebungslicht.



- Im Standard Mode (Standard-Modus) sind die Funktionen Saturation (Sättigung), Sharpness (Schärfe) und ASCR nicht vom Benutzer konfigurierbar.
- Im sRGB-Modus sind die Funktionen Saturation (Sättigung), Color Temp. (Farbtemperatur), Sharpness (Schärfe), Brightness (Helligkeit), Contrast (Kontrast) und ASCR nicht vom Benutzer konfigurierbar.
- Im Reading Mode (Lese-Modus) sind die Funktionen Saturation (Sättigung), ASCR, Contrast (Kontrast) und Color Temp. (Farbtemperatur) nicht vom Benutzer konfigurierbar.

## 2. Eye Care (Augenschutz)

Passen Sie die Energiestufe des Augenschutzes der LED-Hintergrundbeleuchtung an.



- **Blue Light Filter (Blaulichtfilter):** Mit dieser Funktion können Sie den Blaulichtfilter von 0 bis Max einstellen.
  - **0:** Keine Änderung.
  - **Max:** Je höher die Stufe, desto weniger Blaulicht wird gestreut. Wenn der Blaulichtfilter aktiviert wird, werden die Standardeinstellungen des Standard-Modus automatisch übernommen. Außer bei der maximalen Stufe ist die Helligkeit vom Benutzer konfigurierbar. Maximum ist die optimierte Einstellung. Sie entspricht der TÜV-Zertifizierung für geringes Blaulicht. Die Helligkeitsfunktion ist nicht vom Benutzer konfigurierbar.



- Wenn der Benutzer den Blaulichtfilter-Regler auf die maximale Stufe einstellt.
- \* Bei Standardwert der Farbverstärkung (50).

- **Rest Reminder (Pausenerinnerung):** Diese Funktion bietet Ihnen eine Pausenerinnerung entsprechend der von Ihnen eingestellten Arbeitszeit. Wenn Sie beispielsweise eine 30-minütige Arbeitszeit einstellen, erscheint nach Ablauf der Zeit für 5 Sekunden eine Pop-up-Erinnerung in der oberen linken Ecke des Monitors. Drücken Sie eine beliebige Taste, damit diese OSD-Erinnerung verschwindet.



- Wenn diese Funktion aktiviert ist, sind die folgenden Funktionen nicht verfügbar: GamePlus, QuickFit.

- **Color Augmentation (Farbverstärkung):** Der Einstellbereich der Farbverbesserung umfasst Rot, Grün, Gelb, Blau.



- Diese Funktion ist im sRGB-Modus unter Splendid nicht verfügbar.



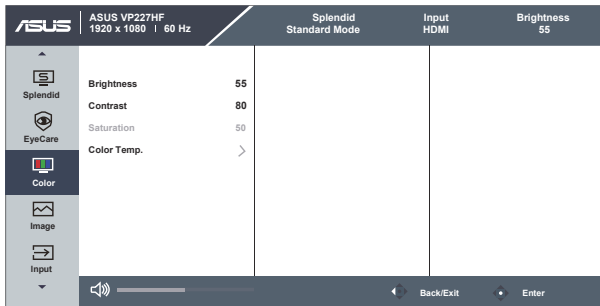
---

Bitte beachten Sie Folgendes, um Augenbelastungen zu verringern:

- Nutzer sollten bei langer Arbeitszeit am Bildschirm regelmäßig Pausen einlegen. Es wird empfohlen, nach etwa 1 Stunde kontinuierlicher Computerarbeit kurze Pausen (mindestens 5 Minuten) einzulegen. Mehrere kurze und häufige Pausen sind wirksamer als eine einzige längere Pause.
  - Um Augenbelastung und Trockenheit in den Augen zu minimieren, sollten Nutzer ihre Augen regelmäßig entspannen, indem sie sich auf weit entfernte Objekte konzentrieren.
  - Augenübungen können helfen, Augenbelastungen zu reduzieren. Wiederholen Sie diese Übungen häufig. Wenn die Augenbelastung anhält, konsultieren Sie bitte einen Arzt. Augenübungen: (1) Wiederholt nach oben und unten schauen (2) Langsam mit den Augen rollen (3) Augen diagonal bewegen.
  - Energiereiches blaues Licht kann zu Augenbelastung und AMD (altersbedingte Makuladegeneration) führen. Blaulichtfilter zur Reduzierung von bis zu 70 % schädlichem Blaulicht, um CVS (Computer Vision Syndrom) zu vermeiden.
- 

### 3. Color (Farbe)

Wählen Sie über diese Funktion die gewünschte Bildfarbe aus.



- **Brightness (Helligkeit):** Der Einstellbereich reicht von 0 bis 100.
- **Contrast (Kontrast):** Der Einstellbereich reicht von 0 bis 100.
- **Saturation (Sättigung):** Der Einstellbereich reicht von 0 bis 100.
- **Color Temp. (Farbtemp.):** Enthält drei voreingestellte Farbmodi (**Cool (Kalt)**, **Normal (Normal)**, **Warm**) and **User Mode (Benutzermodus)**.



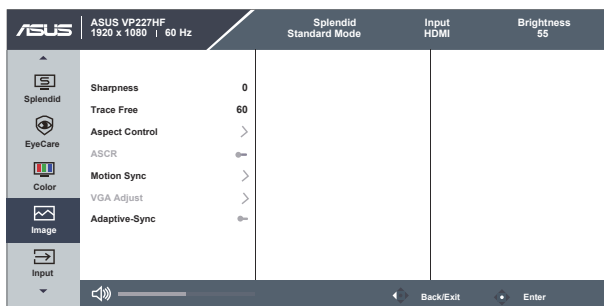
---

Im Benutzermodus sind die Farben R (Rot), G (Grün) und B (Blau) vom Benutzer konfigurierbar; der Einstellbereich reicht von 0 bis 100.

---

#### 4. Image (Bild)

Mit dieser Hauptfunktion können Sie Bildschärfe, Trace Free, Seitenverhältnis-Steuerung, ASCR, Motion Sync, VGA-Anpassung (nur VGA) und Adaptive-Sync einstellen.



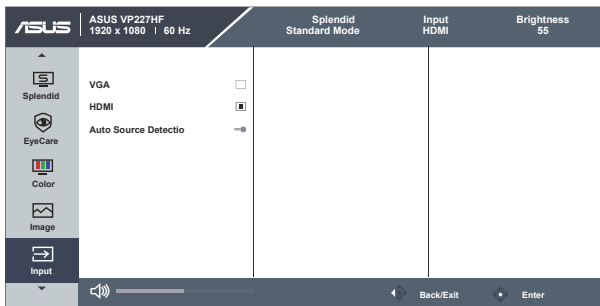
- **Sharpness (Schärfe):** Passt die Bildschärfe an. Der Einstellbereich reicht von 0 bis 100.
- **Trace Free:** Beschleunigt die Reaktionszeit durch Over Drive-Technologie. Der Einstellbereich reicht von langsamer (0) bis schneller (100).
- **Aspect Control (Kontrollen):** Passt das Seitenverhältnis auf „Full (Vollbild)“ und „1:1 Ratio (1:1-Verhältnis)“ an.
- **ASCR:** Wählen Sie **ON (EIN)** oder **OFF (AUS)**, um die dynamische Kontrastverhältnis-Funktion zu aktivieren oder zu deaktivieren.
- **Motion Sync:** Aktivieren Sie diese Option, um Bewegungsunschärfe zu reduzieren und Geisterbilder zu minimieren, wenn sich Objekte auf dem Bildschirm schnell bewegen. Wenn diese Funktion eingeschaltet ist, kann der Bildschirm leicht flackern und die Helligkeit wird reduziert.
- **VGA Adjust (VGA-Anpassung):** Passt H-Position, V-Position, Fokus-Phase, Fokus-Takt und Auto des Bildes an. Der Einstellbereich reicht von 0 bis 100. (Nur verfügbar bei VGA-Eingang.)
  - **H.Position:** Passt die horizontale Position des Bildes an.
  - **V.Position:** Passt die vertikale Position des Bildes an.
  - **Focus Phase (Fokus-Phase):** Reduziert horizontale und vertikale Linienrauschen des Bildes durch separate Anpassung der **Phase**.
  - **Focus Clock (Fokus-Takt):** Reduziert horizontale und vertikale Linienrauschen des Bildes durch separate Anpassung des **Clock (Takts)**.
  - **Auto:** Passt das Bild automatisch auf die optimierte Position, den Takt und die Phase an.
- **Adaptive-Sync:** Ermöglicht es einer Adaptive-Sync-kompatiblen Grafikquelle, die Bildwiederholrate dynamisch basierend auf typischen Inhalts-Bildraten anzupassen, um eine energieeffiziente, praktisch ruckelfreie und latenzarme Bildschirmaktualisierung zu erreichen.



- Die Phase passt die Phase des Pixeltaktsignals an. Bei falscher Phasen Anpassung zeigt der Bildschirm horizontale Störungen.
- Der Takt (Pixelfrequenz) steuert die Anzahl der Pixel, die bei einem horizontalen Durchlauf gescannt werden. Ist die Frequenz nicht korrekt, zeigt der Bildschirm vertikale Streifen und das Bild ist nicht proportional.
- Motion Sync kann bei 75 Hz und über 75 Hz eingeschaltet werden, wenn Adaptive-Sync ausgeschaltet ist.

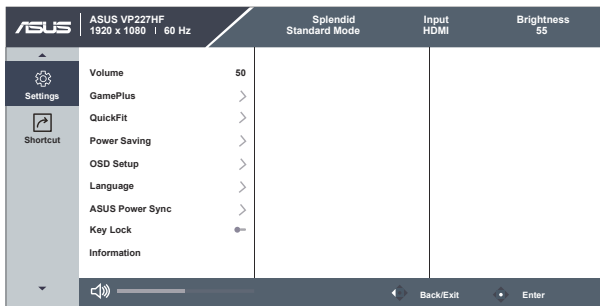
## 5. Signal

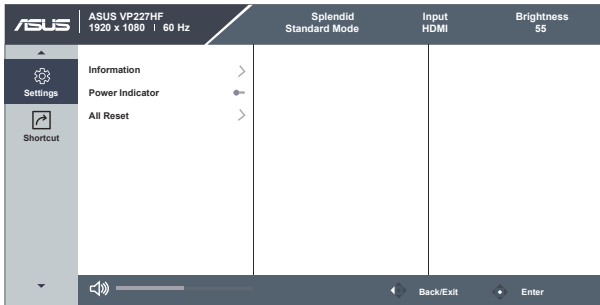
Wählen Sie das Signal aus **VGA-** oder **HDMI-** Eingangssignal.



## 6. Einstellungen

Passt die Systemkonfiguration an.



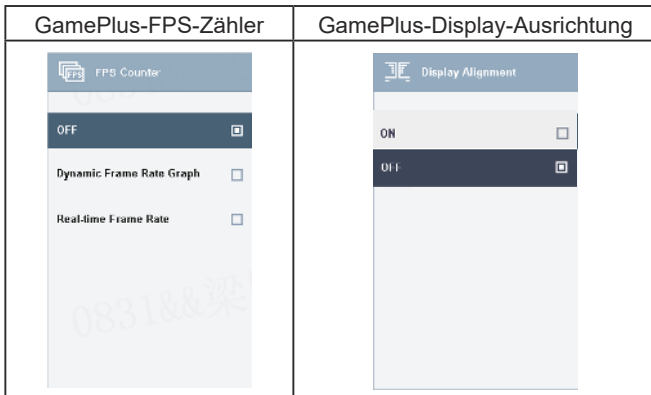


- **Volume (Lautstärke):** Passt den Ausgangslautstärkepegel an.
- **GamePlus:** Die GamePlus-Funktion bietet ein Toolkit und schafft eine bessere Spielumgebung für Benutzer verschiedener Spielgenres. Besonders die Fadenkreuz-Funktion wurde speziell für Neulinge oder Anfänger entwickelt, die sich für Ego-Shooter (FPS) interessieren.

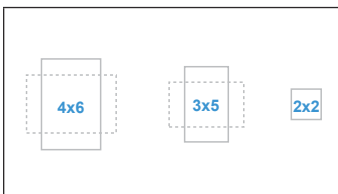
Um GamePlus zu aktivieren:

- Drücken Sie die **GamePlus**-Taste, um das GamePlus-Hauptmenü aufzurufen.
- Aktivieren Sie die Funktionen Crosshair (Fadenkreuz), Timer, FPS Counter (FPS-Zähler) oder Display Alignment (Display-Ausrichtung).
- Bewegen Sie die **≡**-Taste (⊞) nach oben/unten, um auszuwählen, und drücken Sie **≡**-Taste (⊞), um die gewünschte Funktion zu bestätigen. Drücken Sie **X**, um zu beenden und das Menü zu verlassen.
- Crosshair/Timer/Stopwatch/FPS Counter (Fadenkreuz/Timer/FPS-Zähler) können durch Drücken der 5-Wege-Taste ⊞ bewegt werden.

GamePlus-Hauptmenü	GamePlus-Fadenkreuz	GamePlus-Timer



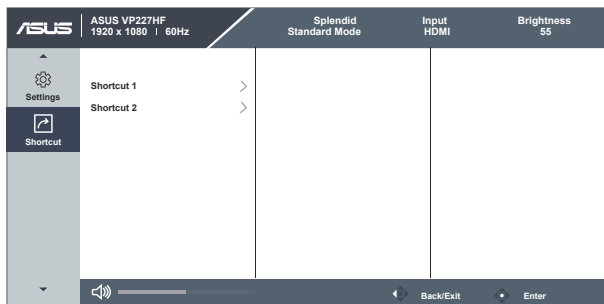
- **QuickFit:** Ermöglicht es Fotografen und anderen Benutzern, ihre Fotos (4x6, 3x5, 2x2) in Originalgröße auf dem Bildschirm präzise zu betrachten und zu bearbeiten.



- **Power Saving (Energiesparen):** Passt die „Normal-Stufe“ und „Tief-Stufe“ für die Energiesparfunktion an.
- **OSD Setup (Spiel Einstellungen):** Passt **OSD Timeout (OSD-Timeout)**, **DDC/CI**, and **Transparency (Transparenz)** des OSD-Bildschirms an.
- **Language (Sprache):** Es stehen 23 Sprachen zur Auswahl, darunter Englisch, Französisch, Deutsch, Italienisch, Spanisch, Niederländisch, Portugiesisch, Russisch, Tschechisch, Kroatisch, Polnisch, Rumänisch, Ungarisch, Türkisch, Vereinfachtes Chinesisch, Traditionelles Chinesisch, Japanisch, Koreanisch, Thai, Indonesisch, Persisch, Ukrainisch, Vietnamesisch.
- **ASUS Power Sync (ASUS-Betriebssync):** Ermöglicht die Ein-/Ausschaltsteuerung von Konsolen oder Set-Top-Boxen wie Apple TV, Sony PlayStation, Xbox Series X/S, Nintendo Switch über den HDMI-Anschluss des Monitors.
- **Key Lock (Tastensperre):** Deaktiviert alle Tastenfunktionen. Drücken Sie die Abwärtstaste länger als fünf Sekunden, um die Tastensperrfunktion zu deaktivieren.
- **Information (Info):** Zeigt die Monitorinformationen an.
- **Power Indicator (Betriebsanzeige):** Schalten Sie die LED-Betriebsanzeige ein/aus.
- **All Reset (Fabrikseinst):** Wählen Sie „Yes“ („Ja“), um alle Einstellungen auf die Werkseinstellungen zurückzusetzen.

## 7. Shortcut (Schnellasten):

Die Auswahl dieser Option ermöglicht es Ihnen, zwei Schnellasten zu konfigurieren.



- **Shortcut 1 (Schnellaste 1):** Der Benutzer kann aus "Blue Light Filter" („Blaulichtfilter“) "Splendid", "Brightness" („Helligkeit“), "Contrast" („Kontrast“), "Color Temp." („Farbtemperatur“), "Volume" („Lautstärke“), "QuickFit", "GamePlus", "Rest Reminder" („Pausenerinnerung“), "Color Augmentation" („Farbverstärkung“), "Energy Saving" („Energiesparen“) auswählen und als Schnellaste festlegen. Die Standardeinstellung ist Helligkeit.
- **Shortcut 2 (Schnellaste 2):** Der Benutzer kann aus "Blue Light Filter" („Blaulichtfilter“) "Splendid", "Brightness" („Helligkeit“), "Contrast" („Kontrast“), "Color Temp." („Farbtemperatur“), "Volume" („Lautstärke“), "QuickFit", "GamePlus", "Rest Reminder" („Pausenerinnerung“), "Color Augmentation" („Farbverstärkung“), "Energy Saving" („Energiesparen“) auswählen und als Schnellaste festlegen. Die Standardeinstellung ist Energiesparen.

## 3.2 Technische Daten

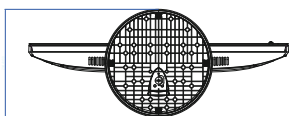
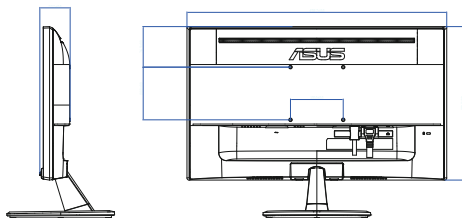
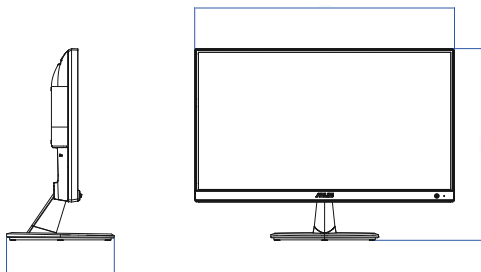
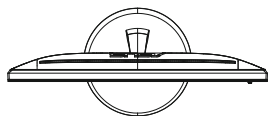
<b>Modell</b>	<b>VP227HF</b>
<b>Bildschirmgröße</b>	21,45-Zoll B (16:9, 54,48 cm) Breitbild
<b>Maximale Auflösung</b>	1920x1080 bei 100 Hz
<b>Pixelabstand</b>	0,2493 mm (H) x 0,241 mm (V)
<b>Helligkeit (typisch)</b>	250 cd/m <sup>2</sup>
<b>Kontrastverhältnis (typisch)</b>	4000:1
<b>Blickwinkel (CR&gt;10)</b>	178° (H), 178° (V)
<b>Displayfarben</b>	1,07 G Farben
<b>Reaktionszeit</b>	1 ms MPRT, 5 ms GTG (mit OD)
<b>Farbtemperaturauswahl</b>	4 Farbtemperaturen
<b>HDMI-Eingang</b>	Ja
<b>D-Sub-Eingang</b>	Ja
<b>Kopfhörerbuchse</b>	Ja
<b>Audioeingang</b>	Nein
<b>Lautsprecher (eingebaut)</b>	Nein
<b>Farben</b>	Schwarz
<b>Betriebs-LED</b>	Weiß (Ein)/Gelb (Standby)
<b>Neigbar</b>	-5° bis +20°
<b>VESA-Wandhalterung</b>	100 mm x 100 mm
<b>Kensington-Schloss</b>	Ja
<b>Stromversorgung</b>	WECHSELSTROM: 100~240 V
<b>Leistungsaufnahme</b>	Eingeschaltet: 11 W** (Typ), Standby: < 0,5 W (Typ), Ausgeschaltet: < 0,3 W
<b>Temperatur (Betrieb)</b>	0 °C ~ 40 °C
<b>Temperatur (Nicht-Betrieb)</b>	-20 °C bis +60 °C
<b>Abmessungen ohne Standfuß (B x H x T)</b>	492,7 x 291,3 x 57,5 mm
<b>mit Standfuß (B x H x T)</b>	492,7 x 363,8 x 204,4 mm
<b>Verpackungsmaße (B x H x T)</b>	570 x 357 x 134 mm
<b>Gewicht (ca.)</b>	2,6 kg (Netto); 2,3 kg (ohne Standfuß); 4,1 kg (Brutto)

\* Die technischen Daten können stillschweigend geändert werden.


\*\* Stromverbrauch im Ein-Modus gemäß Energy Star 8.0 Version.

### 3.3 Abmessungen

Einheit: mm [Zoll]



### 3.4 Fehlersuche (FAQ)

Problem	Mögliche Lösung
Die Betriebskontrollleuchte leuchtet nicht	<ul style="list-style-type: none"><li>• Drücken Sie die -Taste, um zu prüfen, ob der Monitor eingeschaltet ist.</li><li>• Überprüfen Sie, ob das Netzkabel korrekt am Monitor und an der Steckdose angeschlossen ist.</li><li>• Prüfen Sie die Funktion der Betriebsanzeige im Hauptmenü OSD. Wählen Sie „ON (EIN)“, um die Betriebsanzeige einzuschalten.</li></ul>
Die Betriebskontrollleuchte leuchtet gelborange, aber kein Bild auf dem Display	<ul style="list-style-type: none"><li>• Stellen Sie sicher, dass sowohl Monitor als auch Computer eingeschaltet sind.</li><li>• Überprüfen Sie, ob das Signalkabel ordnungsgemäß am Monitor und Computer angeschlossen ist.</li><li>• Untersuchen Sie das Signalkabel auf verbogene Pins.</li><li>• Schließen Sie den Computer an einen anderen verfügbaren Monitor an, um die Funktionsfähigkeit des Computers zu überprüfen.</li></ul>
Bildschirmanzeige ist zu hell oder zu dunkel	<ul style="list-style-type: none"><li>• Passen Sie die Kontrast- und Helligkeitseinstellungen über das Bildschirmmenü an.</li></ul>
Bild springt oder Wellenmuster im Bild	<ul style="list-style-type: none"><li>• Vergewissern Sie sich, dass das Signalkabel fest am Monitor und Computer angeschlossen ist.</li><li>• Entfernen Sie elektrische Geräte, die möglicherweise elektrische Störungen verursachen.</li></ul>
Farbfehler im Bild (Weiß erscheint nicht weiß)	<ul style="list-style-type: none"><li>• Untersuchen Sie das Signalkabel auf verbogene Pins.</li><li>• Führen Sie einen Reset über das Bildschirmmenü durch.</li><li>• Passen Sie die R/G/B-Farbeeinstellungen an oder wählen Sie die Farbtemperatur über das Bildschirmmenü aus.</li></ul>

### 3.5 Liste der unterstützten Bildwiederholraten

Auflösungsfrequenz	Vertikale Frequenz	Horizontale Frequenz
640 x 480	59,94 Hz	31,47 kHz
640 x 480	75 Hz	37,5 kHz
800 x 600	60,32 Hz	37,88 kHz
800 x 600	75 Hz	46,86 kHz
1024 x 768	60 Hz	48,36 kHz
1024 x 768	75 Hz	60,02 kHz
1280 x 720	60 Hz	45 kHz
1280 x 960	60 Hz	60 kHz
1280 x 1024	60,02 Hz	63,98 kHz
1600 x 900	60 Hz	60 kHz
1920 x 1080	60 Hz	66,587 kHz
1920 x 1080	74,97 Hz	84,64 kHz
1920 x 1080	99,93 Hz	113,22 kHz
640 x 480P	60 Hz	31,469 kHz
720 x 480P	60 Hz	31,469 kHz
720 x 576P	50 Hz	31,25 kHz
1280 x 720P	50 Hz	37,5 kHz
1280 x 720P	60 Hz	45 kHz
1920 x 1080P	50 Hz	56,25 kHz
1920 x 1080P	60 Hz	67,5 kHz
1920 x 1080P	100 Hz	110 kHz