



PURE ROCK SLIM 3

FR

Introduction : Nous vous remercions d'avoir choisi un produit de qualité be quiet!. Cette notice est conçue pour vous aider à installer votre matériel. Si vous rencontrez des difficultés au cours de cette installation, n'hésitez pas à nous contacter à service.fr@bequiet.com. Nous attirons votre attention : be quiet! ne peut assumer la responsabilité des dommages résultants de problèmes d'incompatibilité.

Garantie :

- 3 ans de garantie constructeur pour le client final (uniquement pour un premier achat auprès d'un distributeur be quiet! agréé)
- La prise en charge de la garantie est assujettie à la fourniture d'une copie de la preuve d'achat auprès d'un distributeur be quiet! agréé.
- Les manipulations et modifications de construction de tous types ainsi que les dommages causés par des actions mécaniques extérieures entraînent la perte totale de la garantie
- Les conditions détaillées de garantie peuvent être consultées sur le site web bequiet.com

Listan GmbH
Wilhelm-Bergner-Straße 11c · 21509 Glinde · Allemagne

Pour plus d'informations contactez-nous par e-mail :
service.fr@bequiet.com

! Nous recommandons le montage préparatoire du radiateur à l'extérieur du boîtier PC pour une installation ultérieure. Nous préconisons aussi d'enlever le radiateur avant le transport.

EN

Introduction: Thank you for deciding to purchase a be quiet! product. The following instructions will guide you through the installation process. If you do encounter installation problems, please don't hesitate to contact our customer services by mailing service@bequiet.com. Please note that be quiet! cannot accept liability for damage caused by compatibility problems.

Warranty:

- 3-year manufacturer guarantee for consumers (original purchase from authorized be quiet! dealers only)
- Guarantee work can only be processed with a copy included of the purchase receipt from an authorized be quiet! dealer
- Manipulation and structural changes of any kind, including any damage caused by external mechanical force, will lead to a complete voiding of the guarantee
- Our General Warranty Conditions apply, which can be viewed on bequiet.com

Listan GmbH
Wilhelm-Bergner-Straße 11c · 21509 Glinde · Germany

For further information contact us via e-mail:
service@bequiet.com

! We recommend preparatory mounting of the cooler outside the PC case for subsequent installation. The cooler should be removed prior to transportation as well.

V1/25

DE

Einleitung: Vielen Dank, dass du dich für ein be quiet! Produkt entschieden hast. Diese Anleitung wird dir beim Installationsprozess helfen. Kontaktiere bitte unseren Kundenservice unter service@bequiet.com, sollten bei der Installation Schwierigkeiten auftreten. be quiet! kann keinerlei Haftung für durch Kompatibilitätsprobleme bedingte Schäden übernehmen.

Garantie:

- 3 Jahre Herstellergarantie für Endkonsumenten (nur Erst-erwerb vom autorisierten be quiet! Händler), ab Datum des Kaufbelegs
- Eine Garantieabwicklung ist nur in Verbindung mit einer beigelegten Kopie des Kaufbelegs eines autorisierten be quiet! Händlers möglich
- Manipulationen und bauliche Veränderungen jeglicher Art, sowie Beschädigungen durch äußere mechanische Einwirkungen führen zum totalen Garantieverlust
- Es gelten unsere Allgemeinen Garantiebestimmungen, die du unter www.bequiet.com im Internet abrufen kannst

Listan GmbH
Wilhelm-Bergner-Straße 11c · 21509 Glinde · Deutschland

Für weitere Unterstützung erreichst du uns via E-Mail:
service@bequiet.com

! Für die Montage des Kühlers empfehlen wir die Installation außerhalb des Gehäuses. Für einen Transport sollte der Kühler ausgebaut werden.

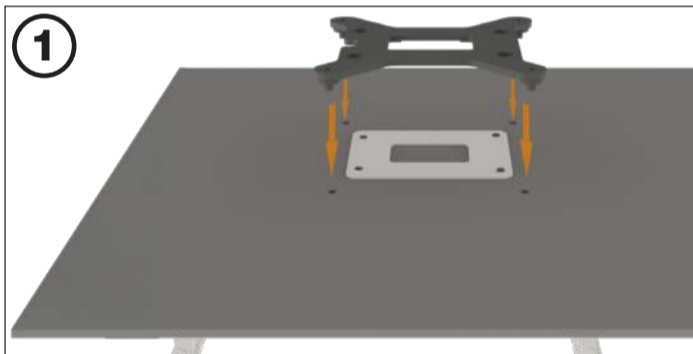
SCOPE OF DELIVERY • LIEFERUMFANG • ELEMENTS FOURNIS

	Part name Bezeichnung Nom de la pièce	Quantity Anzahl Quantité
①	Pure Rock Slim 3 CPU cooler	1
②	be quiet! 100mm PWM quality fan	1
③	Fan clips	2
④	Intel backplate	1

	Part name Bezeichnung Nom de la pièce	Quantity Anzahl Quantité
⑤	Intel mounting frame	1
⑥	AMD mounting frame	1
⑦	Intel screws	4
⑧	AMD screws	4

Intel: LGA 1851 / 1700

The following parts are needed for this: • Es werden folgende Bauteile benötigt: • Pour ce faire, vous aurez besoin des pièces suivantes :
1x Pure Rock Slim 3 CPU cooler (1), 1x fan (2), 2x fan clips (3), 1x Intel backplate (4), 1x Intel mounting frame (5), 4x Intel screws (7)



Mounting the backplate

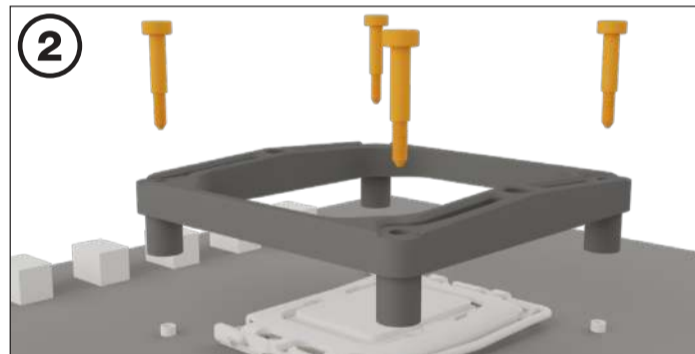
Peel off the protective layers from the adhesive strips on the Intel backplate, then position it on the back side of the motherboard. Position the Intel backplate screws in the notches situated on the rear side of the Intel backplate. Note the positions on the backside of the Intel backplate for your socket.

Befestigung der Backplate

Löse zuerst die Schutzfolien der beiden Klebestreifen von der Intel Backplate und platziere sie an der Unterseite des Mainboards. Platziere die Intel Backplate an die Unterseite deines Mainboards. Achte darauf, dass die Backplate auf Höhe deines Sockels anliegt.

Fixation de la plaque arrière

Commencez par retirer les films de protection des deux bandes adhésives de la plaque arrière Intel et placez-la sous la carte mère. Placez les vis de la plaque arrière Intel dans les encoches situées à l'arrière de celle-ci. Repérez les trous destinés au connecteur du processeur existant.



Installation of the mounting brackets

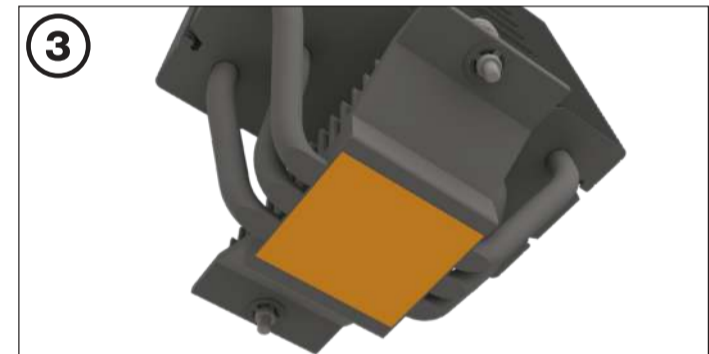
Position the Intel mounting frame onto the socket. Make sure that the position of the mounting frame matches your socket. Screw on the Intel mounting frame with the included Intel screws. You can use a cross-tip screwdriver for this.

Installation des Montagerahmens

Positioniere den Intel Montagerahmen auf deinen Sockel. Achte darauf, dass die Position des Montagerahmens mit deinem Sockel übereinstimmt. Schraube den Intel Montagerahmen mit den Intel Schrauben fest. Hierzu kannst du einen Kreuzschraubendreher nutzen.

Installation du cadre de montage

Placez le cadre de montage Intel sur le socket. Assurez-vous que la position du cadre de montage correspond à votre socket. Vissez le cadre de montage Intel avec les vis Intel fournies. Vous pouvez utiliser un tournevis cruciforme.



Mounting the CPU cooler

The protective covering on the underneath of the cooler must be removed prior to installation against the CPU.

Caution: The preapplied thermal paste is not suitable for human consumption. If swallowed, drink lots of water and urgently seek medical attention. Keep it out of the reach of children. Avoid contact with skin and eyes.

Montage des CPU-Kühlers

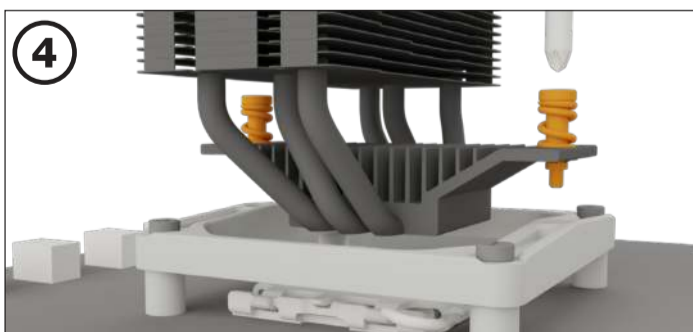
Entferne vor der Montage zunächst die Schutzkappe von der Unterseite des CPU-Kühlers.

Vorsicht: Die bereits aufgetragene Wärmeleitpaste ist nicht zum Verzehr geeignet. Bei Verzehr ausreichend Wasser trinken und umgehend einen Arzt aufsuchen. Außerhalb der Reichweite von Kindern aufbewahren. Vermeide Haut- und Augenkontakt.

Montage du refroidisseur du ventilad

Le revêtement de protection situé en-dessous du refroidisseur doit être retiré avant l'installation contre le ventilad.

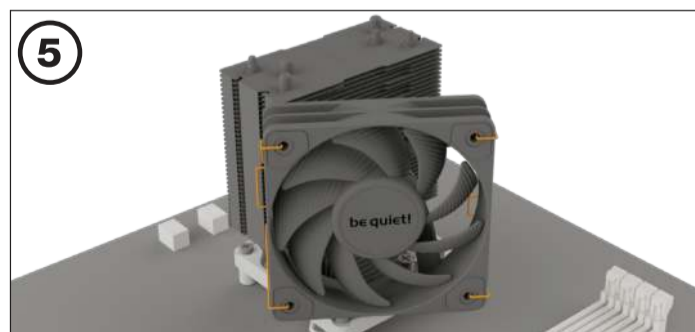
Attention : La pâte thermique fournie n'est pas adaptée à la consommation humaine. En cas d'ingestion, boire beaucoup d'eau et consulter un médecin de toute urgence. Gardez-le hors de la portée des enfants. Éviter le contact avec la peau et les yeux.



Place the cooler unit onto the CPU. Now screw the cooler alternately tight. You can use any cross-tip screwdriver for this.

Platziere den Kühler auf der CPU. Schraube den Kühler abwechselnd fest. Nutze dazu einen handelsüblichen Kreuzschraubendreher.

Placez le refroidisseur sur le processeur. Maintenant, serrez les vis de la plaque arrière Intel en alternance. Pour cette étape, vous pouvez utiliser un tournevis cruciforme standard.



Mounting the fan

Fasten the fan onto the cooler unit using fan clips. Connect the fan to the motherboard's PWM signal. When dismantling the fan, push the notches of the fan clips away from the fan. You can remove the fan clips of the fan to adjust the height.

Montage des Lüfters

Befestige den Lüfter mit Hilfe der Lüfterklammern am Kühler. Verbinde den Lüfter anschließend mit dem CPU-Lüfteranschluss des Mainboards. Drücke die Kerben der Lüfterklammern weg, um den Lüfter zu demontieren. Du kannst die Lüfterklammern des Lüfters abnehmen und in der Höhe verstellen.

Montage du ventilateur

Fixez le ventilateur sur le refroidisseur en utilisant les clips de fixation. Connectez le ventilateur au signal PWM de la carte mère. Lors du démontage du ventilateur, appuyez sur les encoches des clips de fixation pour le détacher. Vous pouvez retirer les clips de fixation pour ajuster la hauteur.

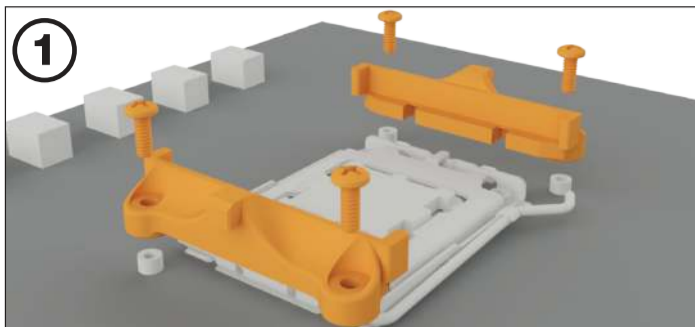
PURE ROCK SLIM 3



www.bequiet.com/bk047

- EN** ▶ Product information for this CPU cooler
- DE** ▶ Produktinformationen zu diesem CPU-Kühler
- FR** ▶ Informations produit pour ce système de refroidissement
- ES** ▶ Información del producto para este refrigerador de CPU
- PL** ▶ Informacja produktowa dla tego coolera CPU
- RU** ▶ Подробная информация о данном кулере для процессора
- UA** ▶ Детальна інформація про цей кулер
- NL** ▶ Engelstalige productinformatie voor deze processorkoeler
- SE** ▶ Produktinformation för den här processorkylaren, på engelska
- JP** ▶ 製品情報CPUクーラー
- CN** ▶ 此CPU散熱器的產品資訊
- CN** ▶ 此CPU散熱器的产品信息

The following parts are needed for this: • Es werden folgende Bauteile benötigt: • Pour ce faire, vous aurez besoin des pièces suivantes :
1x Pure Rock Slim 3 CPU cooler (1), 1x fan (2), 2x fan clips (3), 1x AMD mounting frame (6), 4x AMD screws (8)



Assembly of the cooler mounting frame

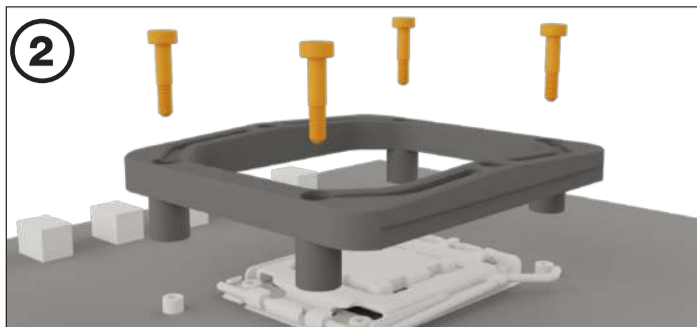
Prior to mounting the cooler, please detach both plastic holders of the AMD retention module. The factory-mounted backplate on the rear side of the motherboard is required for further installation of the cooler.

Aufbau des Kühlerbefestigungsrahmens

Entferne zur Kühlermontage bitte die beiden Kunststoffhalterungen des AMD-Retentionmoduls. Die werkseitig auf der Mainboard-Rückseite befestigte Backplate wird für die weitere Installation des Kühlers benötigt.

Assemblage du cadre de fixation du refroidisseur

Avant de monter le refroidisseur, veuillez détacher les deux supports en plastique du module de rétention AMD. La plaque arrière montée en usine sur le côté arrière de la carte mère est nécessaire pour l'installation ultérieure du refroidisseur.



Installation of the mounting frame

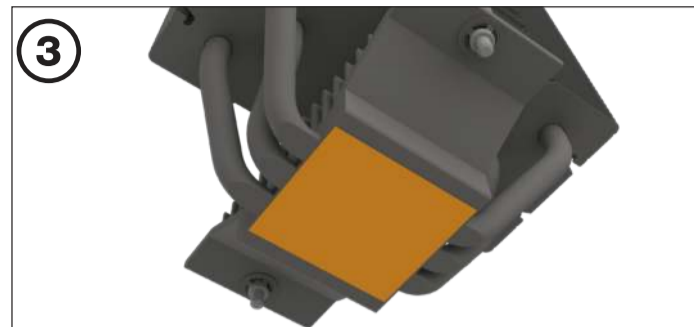
Position the AMD mounting frame onto the socket. Make sure that the position of the mounting frame matches your socket. Screw on the AMD mounting frame with the included AMD screws. You can use a cross-tip screwdriver for this.

Installation des Montagerahmens

Positioniere den AMD Montagerahmen auf deinen Sockel. Achte darauf, dass die Position des Montagerahmens mit deinem Sockel übereinstimmt. Schraube den AMD Montagerahmen mit den AMD Schrauben fest. Hierzu kannst du einen Kreuzschraubendreher nutzen.

Installation du cadre de montage

Placez le cadre de montage AMD sur le socket. Assurez-vous que la position du cadre de montage correspond à votre socket. Vissez le cadre de montage AMD avec les vis AMD fournies. Vous pouvez utiliser un tournevis cruciforme.



Mounting the CPU cooler

The protective covering on the underneath of the cooler must be removed prior to installation against the CPU.

Caution: The preapplied thermal paste is not suitable for human consumption. If swallowed, drink lots of water and urgently seek medical attention. Keep it out of the reach of children. Avoid contact with skin and eyes.

Montage des CPU-Kühlers

Entferne vor der Montage zunächst die Schutzkappe von der Unterseite des CPU-Kühlers.

Vorsicht: Die bereits aufgetragene Wärmeleitpaste ist nicht zum Verzehr geeignet. Bei Verzehr ausreichend Wasser trinken und umgehend einen Arzt aufsuchen. Außerhalb der Reichweite von Kindern aufbewahren. Vermeide Haut- und Augenkontakt.

Montage du refroidisseur du ventirad

Le revêtement de protection situé en-dessous du refroidisseur doit être retiré avant l'installation contre le ventirad.

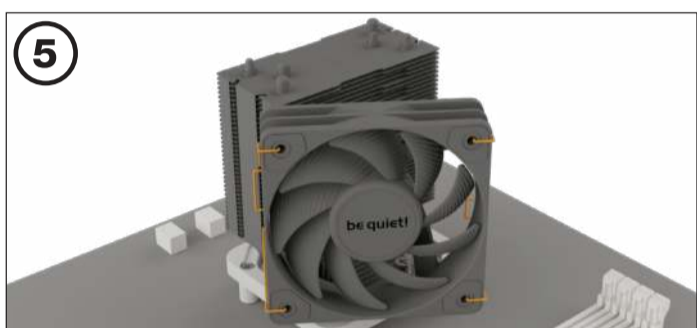
Attention : La pâte thermique fournie n'est pas adaptée à la consommation humaine. En cas d'ingestion, boire beaucoup d'eau et consulter un médecin de toute urgence. Gardez-le hors de la portée des enfants. Éviter le contact avec la peau et les yeux.



Place the cooler unit onto the CPU. Now screw the cooler alternately tight. You can use any cross-tip screwdriver for this.

Platziere den Kühler auf der CPU. Schraube den Kühler abwechselnd fest. Nutze dazu einen handelsüblichen Kreuzschraubendreher.

Positionnez le pont de montage au centre du refroidisseur. Ensuite, placez le refroidisseur sur le processeur. Insérez les vis de fixation du pont de montage par dessus, puis serrez-les en alternance. Pour cette étape, vous pouvez utiliser un tournevis cruciforme standard.



Mounting the fan

Fasten the fan onto the cooler unit using fan clips. Connect the fan to the motherboard's PWM signal. When dismantling the fan, push the notches of the fan clips away from the fan. You can remove the fan clips of the Pure fan to adjust the height.

Montage des Lüfters

Befestige den Lüfter mit Hilfe der Lüfterklammern am Kühler. Verbinde den Lüfter anschließend mit dem CPU-Lüfteranschluss des Mainboards. Drücke die Kerben der Lüfterklammern weg, um den Lüfter zu demontieren. Du kannst die Lüfterklammern des Lüfters abnehmen und in der Höhe verstellen.

Montage du ventilateur

Fixez le ventilateur sur le refroidisseur en utilisant les clips de fixation. Connectez le ventilateur au signal PWM de la carte mère. Lors du démontage du ventilateur, appuyez sur les encoches des clips de fixation pour le détacher. Vous pouvez retirer les clips de fixation pour ajuster la hauteur.

