

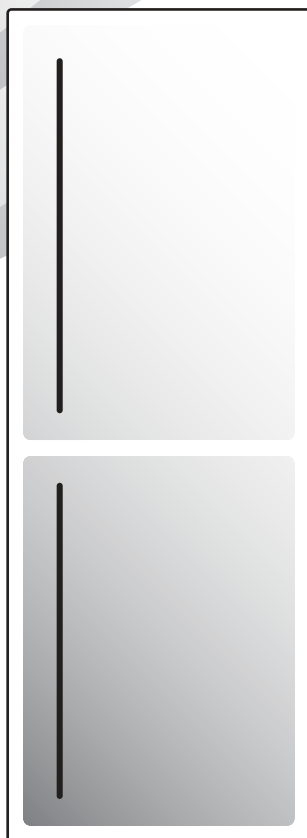
Hisense

life reimagined

DE (DE) (AT) (CH) (LU)

GEBRAUCHSANLEITUNG

**FÜR KÜHLSCHRANK MIT
GEFRIERSCHRANK**



VIELEN DANK, DASS SIE UNSER GERÄT IN IHREM ZUHAUSE WILLKOMMEN HEISSEN.

Wir freuen uns, dass Sie sich für ein Hisense-Gerät entschieden haben. Hisense ist hier, um Sie und alle Ihre Abenteuer mit unserer Spitzentechnologie und modernen Haushaltsgeräten aus hochwertigen Materialien zu unterstützen. Da wir unermüdlich an der Energieeffizienz arbeiten, tragen auch Sie mit dem Kauf unseres Geräts zu einer nachhaltigeren Zukunft bei.

Um unsere Dienstleistungen, Garantie und andere wichtige Informationen vollständig zu nutzen, denken Sie bitte daran, Ihr Hisense-Gerät online auf unserer Website zu registrieren:

<https://www.hisense-europe.com>

Wir hoffen, dass unser Gerät Ihre Erwartungen erfüllt und übertrifft.

Link zur EU EPREL-Datenbank


Der QR-Code auf dem mit dem Gerät gelieferten Energieetikett enthält einen Weblink zur Registrierung dieses Geräts in der EU-EPREL-Datenbank. Bewahren SIE das Energieetikett zusammen mit dem Benutzerhandbuch und allen anderen mit diesem Gerät gelieferten Dokumenten als Referenz auf. Informationen zur Leistung des Produkts finden Sie in der EU-EPREL-Datenbank über den Link <https://eprel.ec.europa.eu> sowie den Modellnamen und die Produktnummer, die Sie auf dem Typenschild des Geräts finden. Weitere Informationen zum Energieetikett finden Sie unter www.theenergylabel.eu.

Das Gerät ist ausschließlich für den Gebrauch im Haushalt bestimmt.

Der Kühlschrank ist zur Lagerung von frischen Lebensmitteln bei Temperaturen über 0°C bestimmt.

Der Gefrierschrank ist zum Einfrieren von frischen Lebensmitteln und zur langfristigen Lagerung (bis zu einem Jahr, abhängig von der Art der Lebensmittel) von gefrorenen Lebensmitteln bestimmt.

Bedeutung der Symbole in der Gebrauchsanleitung:

 **INFORMATION!**
Information, Rat, Tipp oder Empfehlung

 **WARNUNG!**
Warnung Gefahr

 **ELEKTROSCHOCK!**
Warnung Stromschlaggefahr

 **BRANDGEFAHR!**
Warnung Brandgefahr

Inhaltsverzeichnis

| | |
|--|-----------|
| Wichtige Hinweise | 5 |
| Vor dem ersten Gebrauch | 5 |
| Wichtige Sicherheitshinweise | 5 |
| Wichtige Hinweise zum Gebrauch des Geräts | 7 |
| Tipps zum Energiesparen bei Kühl- und Gefriergeräten | 9 |
| Aufstellung und Anschluss | 10 |
| Auswahl des Aufstellungsplatzes | 10 |
| Installation des Geräts | 10 |
| Anschließen des Geräts | 11 |
| Wechsel des Türanschlags | 12 |
| Beschreibung des Geräts | 17 |
| Bedienung des Geräts | 18 |
| Ein-/Ausschalten des Geräts | 18 |
| Einstellung der Temperatur im Geräteinneren | 19 |
| Intensives Einfrieren (Gefrierfach) | 20 |
| Intensivkühlung (Kühlfach) | 20 |
| Eco-Funktion(Empfohlene Einstellung) | 21 |
| WLAN-Funktion (nur bei einigen Modellen) | 21 |
| Alarm bei überhöhter Temperatur | 23 |
| Alarm bei offener Gerätetür | 23 |
| Inneneinrichtung des Geräts | 24 |
| AdaptTech | 24 |
| Luftverteilungssystem * | 24 |
| Schieber zum Umwandeln des Niedertemperaturfachs in ein Obst- und Gemüsefach * | 24 |
| Niedertemperaturfach * | 24 |
| Fach für Obst und Gemüse mit Feuchtigkeitskontrolle * | 25 |
| Flaschenfach * | 26 |
| Ablage | 26 |
| Kühlzonen in der Gerätetür | 26 |
| Empfohlene Anordnung der Lebensmittel im Geräteinneren | 27 |
| Lagerung von Lebensmittelnim Kühlgerät | 28 |
| Wichtige Hinweise zur Lagerung von Lebensmitteln | 28 |
| Vorbeugung der lebensmittelkontamination | 28 |
| Einfrieren und Lagerung von gefrorenen Lebensmitteln | 29 |
| Einfrieren von Lebensmitteln | 29 |
| Wichtige Hinweise zum einfrieren von frischen Lebensmitteln | 29 |
| Lagerung von industriell gefrorenen Lebensmitteln | 29 |
| Lagerungszeit von gefrorenen Lebensmitteln | 30 |
| Auftauen von Gefriergut | 30 |
| Abtauen des Geräts (Total NoFrost) | 31 |
| Gerät reinigen | 32 |
| Beseitigung von Störungen | 33 |

| | |
|--|-----------|
| Informationen über die Geräusentwicklung | 37 |
| Umweltschutz | 38 |
| DEUTSCHLAND: Aktualisierte Informationen zur Entsorgung von Altgeräten | 38 |
| Informationen zur Konformität | 40 |
| Ersatzteile | 41 |

Wichtige Hinweise

Vor dem ersten Gebrauch

Bevor Sie das Gerät an das Stromnetz anschließen, sollten Sie sorgfältig die Gebrauchsanleitung, die das Gerät und seine fachgerechte und sichere Bedienung beschreibt, durchlesen. Die Gebrauchsanleitung ist an verschiedene Gerätetypen/Modelle angepasst, deswegen können auch Funktionen und Zubehör beschrieben sein, die Ihr Gerät nicht enthält. Wir empfehlen Ihnen, die Gebrauchsanleitung aufzubewahren und im Fall einer eventuellen Veräußerung des Geräts dem Käufer übergeben.

Überprüfen Sie das Gerät auf eventuelle Transportschäden. Falls Sie einen Transportschaden feststellen, treten Sie bitte umgehend mit der Verkaufsstelle in Verbindung, bei der Sie das Gerät gekauft haben.

Lassen Sie das Gerät vor dem Anschluss an das Stromnetz mindestens zwei Stunden in aufrechter Position ruhen. Dadurch kann eine durch den Transport hervorgerufene Fehlfunktion des Kühlsystems vermieden werden.

Wichtige Sicherheitshinweise



BRANDGEFAHR!

Warnung: Brandgefahr / brennbare Materialien

Der Anschluss an das Stromnetz und die Erdung des Geräts sind gemäß den gültigen Normen und Vorschriften auszuführen.

WARNUNG! Keine Mehrfachsteckdosen oder tragbaren Stromversorgungen hinter dem Gerät platzieren.

Trennen Sie das Gerät vor dem Reinigen vom Stromnetz (ziehen Sie den Stecker des Anschlusskabels aus der Wandsteckdose).



ELEKTROSCHOCK!

Wenn das Anschlusskabel beschädigt ist, darf es nur vom Hersteller, dessen Kundendienst oder Elektrikern ausgetauscht werden, um gefährliche Situationen zu vermeiden.



ELEKTROSCHOCK!

WARNUNG! Beim Aufstellen darauf achten, dass das Netzkabel nicht gequetscht oder beschädigt wird.



ELEKTROSCHOCK!

Falls die LED-Beleuchtung nicht funktioniert, rufen Sie bitte den Kundendienst an. Versuchen Sie nicht, die LED-Beleuchtung selbst zu reparieren, weil Sie in Kontakt mit Hochspannung geraten können!



WARNUNG!

HINWEIS! Verwenden Sie im Geräteinneren keine elektrischen Geräte außer denen, die vom Kühl- und Gefriergerätehersteller zugelassen sind.



WARNUNG!

HINWEIS! Verwenden Sie beim Abtauen des Geräts keine mechanischen Hilfsmittel oder andere Methoden außer denen, die vom Hersteller empfohlen sind.



WARNUNG!

HINWEIS! Um Gefahren wegen der Unstabilität des Geräts aus dem Weg zu gehen, muss das Gerät in Einklang mit den Einbauhinweisen eingebaut werden.

Gefahr durch Kälteverbrennung

Geben Sie gefrorene Lebensmittel niemals in den Mund. Vermeiden Sie den Kontakt mit dem Gefriergut, da dies zu Erfrierungen führen kann.

Sicherheit von Kindern und empfindlichen Personen

Das Gerät ist nicht zum Gebrauch durch hilfsbedürftige Personen, Kleinkinder oder Personen ohne entsprechende Erfahrung/Kenntnisse geeignet. Solche Personen müssen beim Gebrauch des Geräts kompetent beaufsichtigt werden oder von der Aufsichtsperson in der sicheren Bedienung des Geräts unterwiesen werden.

Das Gerät ist kein Kinderspielzeug. Halten Sie Kinder davon fern.

Reinigung und Benutzerwartung dürfen nicht durch Kinder ohne Überwachung durchgeführt werden.

Entfernen Sie die Verpackung, die zum Schutz des Geräts bzw. der einzelnen Teile des Geräts während des Transports dient. Es besteht Verletzungs- bzw. Erstickungsgefahr.

Wenn Sie das gebrauchte Gerät entsorgen möchten, schneiden Sie das Netzkabel ab, nehmen Sie die Gerätetür ab und lassen Sie die Ablagen im Gerät. Dadurch können Sie verhindern, dass sich Kinder im Gerät einschließen.

Folgendes gilt nur für die europäischen Märkte

Dieses Gerät kann von Kindern ab 8 Jahren und darüber und von Personen mit reduzierten physischen, sensorischen oder mentalen Fähigkeiten oder Mangel an Erfahrung und/oder Wissen benutzt werden, wenn sie überwacht werden oder bezüglich des sicheren Gebrauchs des Gerätes unterwiesen wurden und die daraus resultierenden Gefahren verstanden haben.

Kinder dürfen nicht mit dem Gerät spielen.

Reinigung und Benutzerwartung dürfen nicht durch Kinder ohne Überwachung durchgeführt werden.

Kinder im Alter von 3 bis 8 Jahren dürfen Kühlgeräte be- und entladen.

Hinweis zum Kühlmittel

Das Gerät enthält eine geringe Menge des umweltfreundlichen jedoch brennbaren Gases R600a. Stellen Sie sicher, dass es zu keiner Beschädigung der Teile des Kühlsystems kommt. Ein Ausströmen des Gases ist für die Umwelt nicht gefährlich, kann sich jedoch entzünden oder den Augen schädigen!

Falls das Gas ausströmen sollte, lüften Sie den Raum, trennen Sie das Gerät vom Stromnetz und rufen Sie den Kundendienst an!

Wichtige Hinweise zum Gebrauch des Geräts

WARNUNG! Dieses Gerät ist für den Einsatz im Haushalt oder in vergleichbaren Umgebungen vorgesehen, zum Beispiel:

- Teeküchenbereiche in Geschäftsumgebungen, Büros und anderen Arbeitsumgebungen
- Bauernhöfe und Hotels, Motels und andere Unterkünfte,
- Frühstückspensionen;
- Catering und ähnliche Anwendungen, die kein Einzelhandel sind.



WARNUNG!

HINWEIS! Die Lüftungsöffnungen am Gerät bzw. Einbauelement müssen immer sauber und frei passierbar sein.

Das Gerät darf nicht im Freien verwendet und Regen ausgesetzt werden.

Im Gerät keine Explosivstoffe wie Spraydosen mit brennbarem Treibmittel lagern.

Falls das Gerät über längere Zeit nicht verwendet wird, schalten Sie es durch Betätigung der AUS-Taste ab und unterbrechen Sie die Stromzufuhr. Leeren Sie das Geräteinnere, tauen sie eventuelle Eisschichten ab, reinigen Sie das Gerät und lassen Sie die Gerätetür einen Spalt breit geöffnet.

Bei einem Defekt oder Stromausfall das Gefrierfach nicht öffnen, es sei denn, das Gerät war länger als die auf dem Typenschild des Geräts angegebenen Stunden (Temperaturanstiegszeit) außer Betrieb. Nach dieser Zeit müssen die gefrorenen Lebensmittel unverzüglich verbraucht oder angemessen gekühlt werden, zum Beispiel durch Umlagerung in einen anderen Gefrierschrank.

Technische Angaben

Das Typenschild mit den Grunddaten des Geräts befindet sich im Geräteinneren. Es enthält Informationen über die Spannung, das Brutto- und Netto-Volumen, die Art und die Menge des Kältemittels sowie Informationen über die Klimaklasse.

Falls das Typenschild nicht in Ihrer Sprache ist, überkleben Sie es mit dem entsprechenden beigelegten Etikett.



WARNUNG!

WARNUNG! Den Kältemittelkreislauf nicht beschädigen.

Tipps zum Energiesparen bei Kühl- und Gefriergeräten

- Stellen Sie das Gerät laut den Hinweisen in der Gebrauchsanleitung auf.
- Öffnen Sie die Tür nicht öfter als notwendig.
- Überprüfen Sie gelegentlich, ob die Luftzirkulation an der Geräterückseite unbehindert ist.
- Lassen Sie undichte oder beschädigte Dichtungen umgehend ersetzen.
- Lebensmittel in verschlossenen Behältern oder entsprechender Verpackung aufbewahren.
- Kühlen Sie die Lebensmittel vor der Einlagerung im Kühlgerät auf Zimmertemperatur.
- Tauen Sie gefrorene Lebensmittel im Kühlraum auf.
- Sie können einige Fächer aus dem Gefriergerät entfernen (wie in der Gebrauchsanleitung beschrieben), um den Gefrierraum optimal auszunutzen.
- Die Anordnung der Ablagen und der Lebensmittel im Kühlgerät sollte gleichmäßig sein, sodass eine ungestörte Luftzirkulation möglich ist (beachten Sie die in der Gebrauchsanleitung empfohlene Anordnung der Lebensmittel).

Aufstellung und Anschluss

Auswahl des Aufstellungsplatzes

- Stellen Sie das Gerät in einem trockenen und gut belüfteten Raum auf. Das Gerät funktioniert störungsfrei nur bei den in der Tabelle angeführten Umgebungstemperaturen. Die Klasse ist am Typenschild mit den Gerätedaten angegeben.

| Beschreibung | Klasse | Umgebungstemperaturbereich °C | Relative Feuchtigkeit |
|---------------------------|--------|-------------------------------|-----------------------|
| Erweiterte gemäßigte Zone | SN | +10 bis +32 | ≤75% |
| Gemäßigte Zone | N | +16 bis +32 | |
| Subtropische Zone | ST | +16 bis +38 | |
| Tropische Zone | T | +16 bis +43 | |



INFORMATION!

Dieses Gerät ist nicht als Einbaugerät vorgesehen.



INFORMATION!

Stellen Sie Geräte mit der Klimaklasse SN nicht in Räumen auf, in welchen die Temperatur unter 5° C sinkt, da dies zu Funktionsstörungen oder Beschädigung des Geräts führen kann!

- Nach dem Einbau bzw. Aufstellung des Geräts muß der Gerätstecker frei zugänglich sein!
- Stellen Sie das Gerät nicht in die Nähe von Geräten auf, die Wärme strahlen wie z.B. Kochherd, Heizkörper, Wasserehitzer u. Ä. und setzen Sie es nicht direkter Sonnenbestrahlung aus. Das Gerät muss mindestens 3 cm von einem Elektro- oder Gasherd bzw. mindestens 30 cm von einem Ölofen oder einem Holzherd entfernt aufgestellt werden. Bei geringerem Abstand ist zu Isolationszwecken eine Wärmedämmplatte zu verwenden.

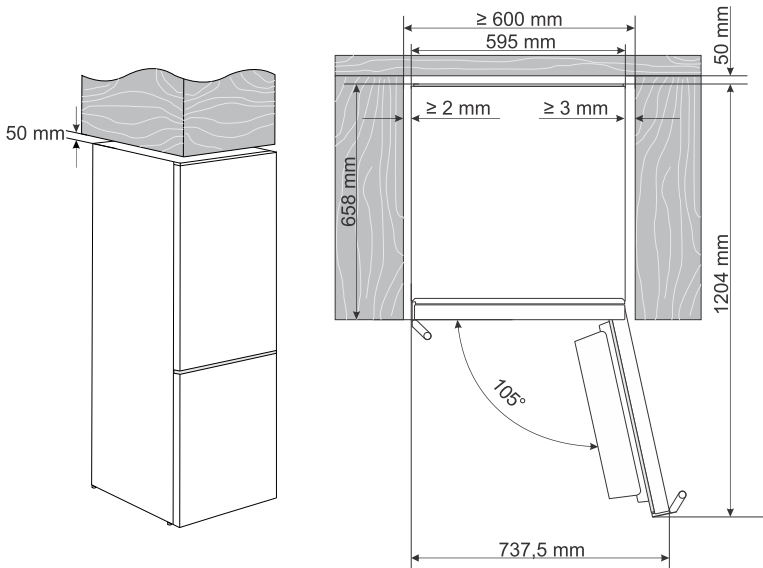
Hinweis: Stellen Sie das Gerät in einem ausreichend großen Raum auf. Auf 8 g Kühlmittel sollte mindestens 1 m³ Raum zur Verfügung stehen. Die Menge des Kühlmittels im Gerät ist auf dem Typenschild im Geräteinneren angeführt.

Installation des Geräts

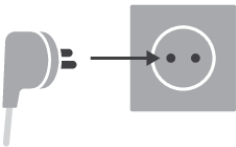
Die Aufstellung des Geräts sollte von mindestens zwei Personen durchgeführt werden, um Verletzungen oder Schäden am Gerät zu vermeiden.

- Das Gerät muss waagrecht stehen oder leicht nach hinten geneigt sein. Es sollte stabil auf einem festen Untergrund stehen. Das Gerät ist an der Vorderseite mit zwei verstellbaren Füßen ausgestattet, mit denen es in die waagrechte Stellung ausgerichtet werden kann. Auf der Rückseite erleichtern die Rollen die Aufstellung des Geräts (nur bei einigen Modellen).
- Setzen Sie das Gerät nicht direktem Sonnenlicht aus und stellen Sie es nicht in der Nähe von Wärmequellen auf. Wenn dies nicht vermieden werden kann, installieren Sie eine Dämmplatte.

- Das Gerät ist für eine freistehende Installation bestimmt. Um einen optimalen Stromverbrauch zu erreichen, lassen Sie immer einen Abstand von 50 mm zwischen der Wand und der Rückseite des Geräts sowie über dem Gerät. Achten Sie auch auf eine ausreichende Luftzirkulation neben und über dem Gerät.
- Berücksichtigen Sie bitte, dass ein gewisser Freiraum zum Öffnen der Gerätetür zum Herausnehmen der Ablagefächer notwendig ist (siehe Aufstellungsskizze).



Anschließen des Geräts








- Schließen Sie das Gerät mit dem eingebauten Netzkabel an das Stromnetz an. Die Steckdose muss über einen geerdeten Schutzkontakt verfügen (Sicherheitssteckdose). Die vorgeschriebene Nennspannung und Frequenz sind auf dem Typenschild mit den Gerätegrunddaten angegeben.
- Der Anschluss an das Stromnetz und die Erdung des Geräts sind gemäß den gültigen Normen und Vorschriften auszuführen. Das Gerät hält kurzfristige Spannungsschwankungen aus, jedoch max. zwischen -6 % und +6 %.

Wechsel des türanschlags

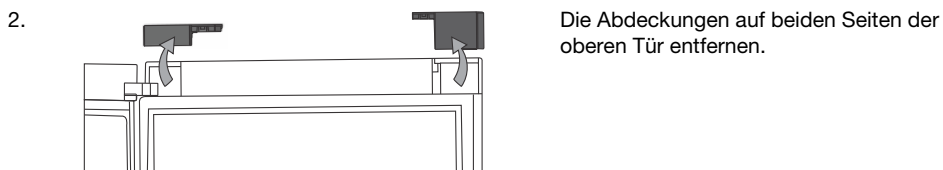
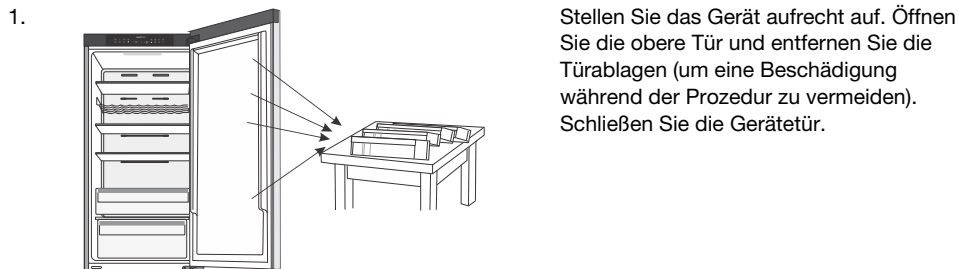
Die Öffnungsrichtung der Gerätetür kann umgekehrt werden.

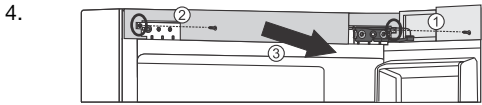
Hinweis: Trennen Sie das Gerät vom Stromnetz, bevor Sie den Türanschlag wechseln.

| Benötigte Werkzeuge: | |
|---|------------------------------|
|  | Steckschlüssel Nr. 8 |
|  | Kreuzschlitz-Schraubendreher |
|  | Schlitzschraubendreher |
|  | Maulschlüssel Nr. 8 |
|  | Torx T25 |

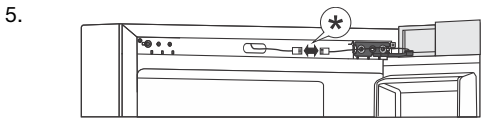
Hinweis:

- Falls das Gerät gekippt werden muss, um Zugang zu Teilen auf der Unterseite des Geräts zu erhalten, bitten Sie eine andere Person um Unterstützung, oder legen Sie das Gerät vorsichtig auf eine weiche Unterlage, um Beschädigungen zu vermeiden. Um den Türanschlag zu wechseln, gehen Sie wie folgt vor.



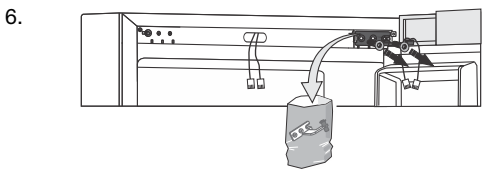
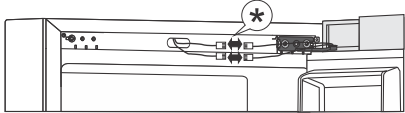


Lösen Sie beide Schrauben links und rechts der Abdeckleiste und nehmen Sie diese ab.

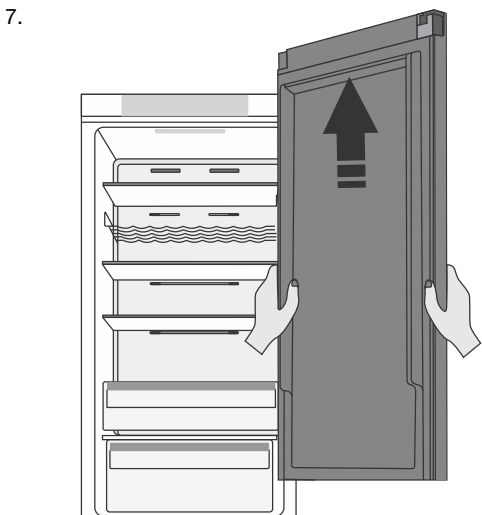


Ziehen Sie den Stecker ab.

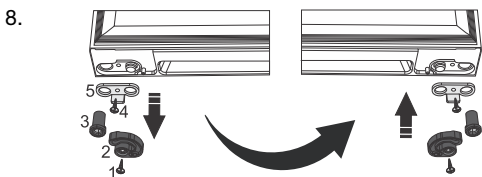
* modellabhängig



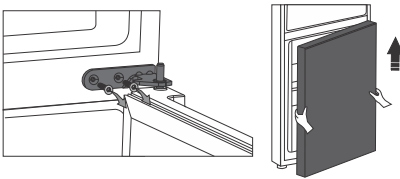
Lösen Sie dann das obere Scharnier und bewahren Sie es für den späteren Gebrauch auf.

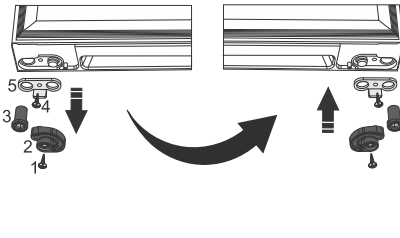



Entfernen Sie die obere Tür vom mittleren Scharnier, indem Sie die Tür vorsichtig nach oben anheben. Legen Sie die Gerätetür auf eine weiche Unterlage.



Auswechseln des SoftClose-Mechanismus: Schraube (1) lösen, Türriegel (2) und Scharnierbuchse (3) entfernen. Dann die Schraube (4) lösen und den Türbegrenzer (5) entfernen. Alle Teile in umgekehrter Reihenfolge auf der gegenüberliegenden Seite der Tür montieren.

9.  Lösen Sie die Schrauben des mittleren Scharniers und entfernen Sie sie. Demontieren Sie danach die untere Tür vom unteren Scharnier.

10.  Wiederholen Sie den Vorgang, um den SoftClose-Mechanismus auch an der unteren Tür zu ändern. Schraube (1) lösen, Türriegel (2) und Scharnierbuchse (3) entfernen. Dann die Schraube (4) lösen und den Türbegrenzer (5) entfernen. Alle Teile in umgekehrter Reihenfolge auf der gegenüberliegenden Seite der Tür montieren.

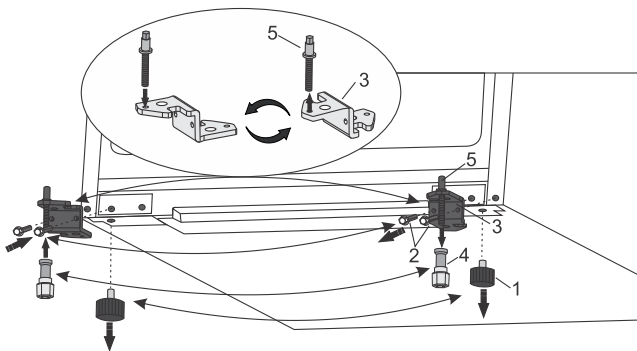
11.  Entfernen Sie die mittlere Scharnierabdeckung und stecken Sie sie auf die gegenüberliegende Seite.

12. Kippen Sie das Gerät leicht nach hinten, lösen Sie den Standfuß (1) und die beiden Schrauben (2), mit denen das untere Scharnier (3) befestigt ist, und entfernen Sie es. Entfernen Sie dann den zusätzlichen Standfuß (4) vom unteren Scharnier und schrauben Sie die Kappe (5) ab. Drehen Sie das Scharnier (3) um 180° und bringen Sie die Kappe (5) und den zusätzlichen Standfuß (4) wieder an. Befestigen Sie das Scharnier und Standfuß auf der gegenüberliegenden Seite.

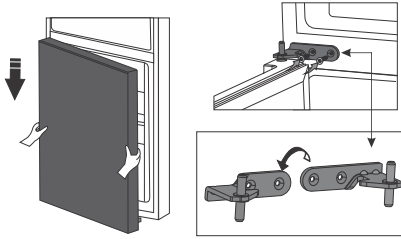


INFORMATION!

Der Zusatzfuß (4) dient nur zur Stabilisierung des Gerätes und ist nicht zur Aufnahme des Gerätegewichtes vorgesehen. Wenn Sie den Fuß (1) so einstellen, dass das Gerät gerade steht, senken Sie den Zusatzfuß (4) nur so weit ab, bis er den Boden berührt.

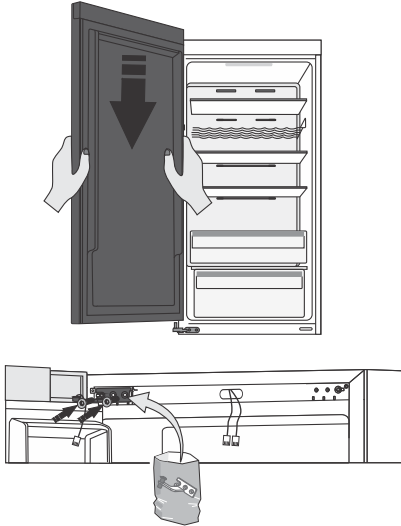


13.



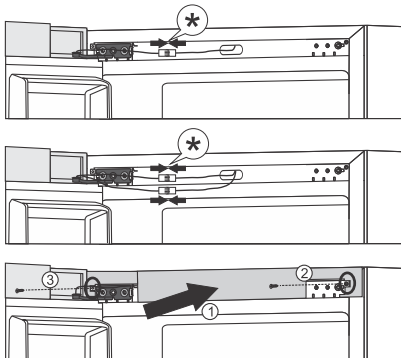
Setzen Sie die untere Tür auf das untere Scharnier und halten Sie sie fest. Drehen Sie das mittlere Scharnier um 180°. Bringen Sie die Unterlegscheibe in die richtige Position und stellen Sie die Position des mittleren Scharniers so ein, dass die untere Tür montiert und befestigt werden kann.

14.



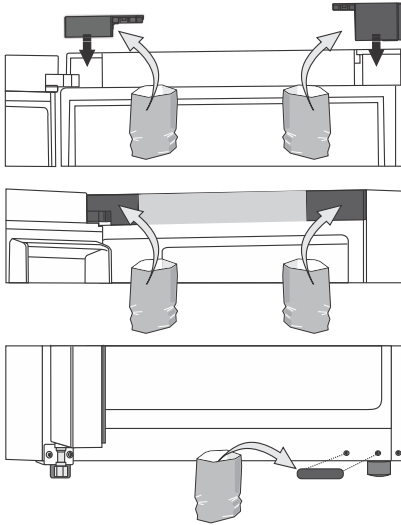
Die obere Tür in die richtige Position bringen und das obere Scharnier mit den Schrauben aus der Dokumententasche befestigen. Die obere Tür beim Einsetzen festhalten.

15.



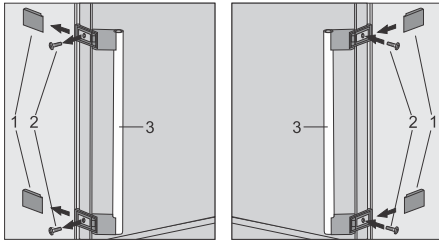
Schließen Sie den Stecker an und bringen Sie die Abdeckleiste wieder an.
* modellabhängig

16.



Bringen Sie zuerst die oberen Türabdeckungen, dann die Abdeckungen auf beiden Seiten der Abdeckleiste und schließlich die Abdeckung der unteren Scharnierlöcher an, die sich in der Dokumententasche befinden.

17. Öffnen Sie die Gerätetür und ersetzen Sie die Türablagen; schließen Sie danach die Gerätetür.



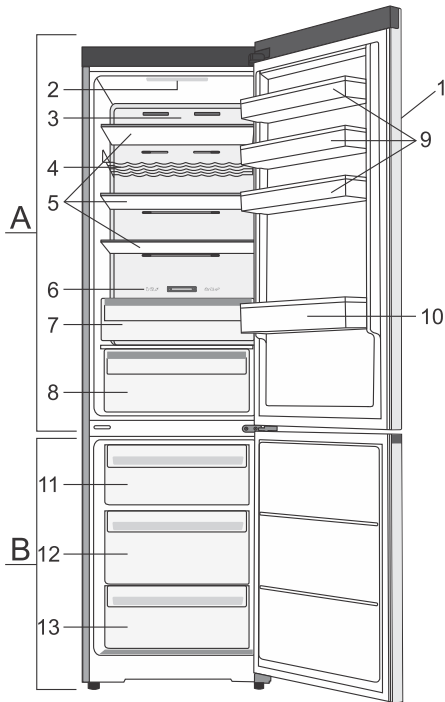
Hinweis: Wenn Ihr Modell einen Griff hat, dann verschieben Sie ihn auf die gegenüberliegende Seite, indem Sie die folgenden Anweisungen befolgen.

Entfernen Sie die Deckel (1) und lösen Sie die beiden Schrauben, (2) wie in der Abbildung dargestellt. Drehen Sie den Griff (3) um 180° und ersetzen Sie ihn auf der gegenüberliegenden Seite. Befestigen Sie dann die Schrauben (2) und ersetzen Sie die Deckel (1).

Beschreibung des Geräts

Die Innenausstattung des Geräts kann je nach Modell variieren.

Dieses Produkt enthält eine Lichtquelle der Energieeffizienzklasse G.



A Kühlteil

1. Bedieneinheit
2. LED Indikatorlampchen
3. Luftverteilungssystem
4. Flaschenfach *
5. Glasablagen
6. Schieber zum Umwandeln des Niedertemperaturfachs in ein Obst- und Gemüsefach *
7. Niedertemperaturfach *
8. Fach für Obst und Gemüse mit Feuchtigkeitskontrolle *
9. Untere Türablagen
10. Flaschengestell

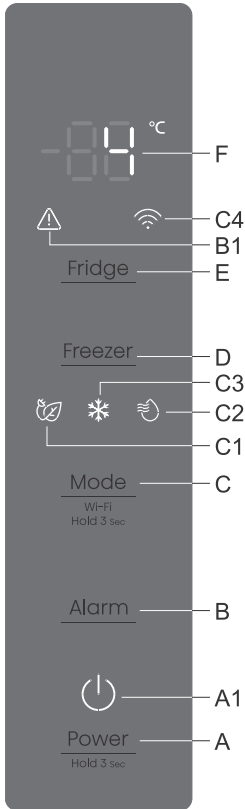
B Gefrierteil

11. Oberes Gefrier- und Lagerfach
12. Deep SpaceBox Fach zum Gefrieren und Lagern
13. Unteres Lagerfach

* Nur bei einigen Modellen

- Die Fächer sind mit einem System ausgestattet, das ein unbeabsichtigtes Herausziehen verhindert. Um ein Fach aus dem Gerät zu entfernen, ziehen Sie es bis zum Anschlag heraus, heben Sie es vorne an und ziehen Sie es vollständig heraus.

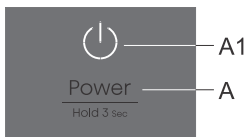
Bedienung des Geräts



- A** Taste zum Ein- und Ausschalten des Geräts
- A1** Gerätebetriebsanzeige
- B** Taste zum Ausschalten des akustischen Alarms
- B1** Alarm Betriebsanzeige
- C** Zusätzliche Funktionen der Ein/Aus-Taste
- C1** Anzeige für den Eco Modus
- C2** Betriebsanzeige der Funktion Intensivkühlen (SuperCool)
- C3** Betriebsanzeige der Funktion Intensivgefrieren
- C4** Anzeige der Wi-Fi-Funktion (nur bei einigen Modellen)
- D** Taste zur Einstellung der Temperatur des Gefrierfachs
- E** Taste zur Temperatureinstellung im Kühlbereich
- F** Display

Ein-/Ausschalten des Geräts

Nachdem das Gerät zum ersten Mal an das Stromnetz angeschlossen wurde, befindet sich das Gerät im Standby-Modus (ausgeschaltet, aber aktiv).



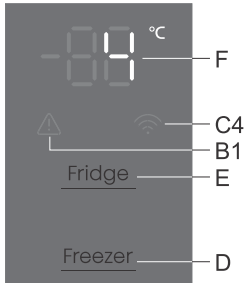
Zum Einschalten des Geräts die Taste A 3 Sekunden lang gedrückt halten.

Ausschalten des Geräts: Schalten Sie das Gerät aus, indem Sie die Taste **A** drücken und gedrückt halten (3 Sekunden lang). Das Gerät wechselt in den Standby-Modus (es bleibt eingeschaltet).

Einstellung der Temperatur im Geräteinneren

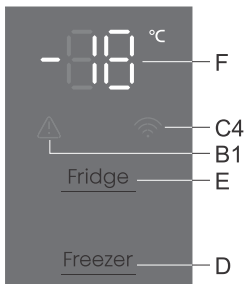
💡 INFORMATION!

- Das Gerät ist werkseitig auf die empfohlene Temperatur eingestellt, nämlich das Kühlfach auf 4 °C und das Gefrierfach auf -18 °C;
- Nach dem Einschalten des Geräts kann es mehrere Stunden dauern, bis in die eingestellte Temperatur im Geräteinneren erreicht ist, stellen Sie deshalb noch keine Lebensmittel in das Gerät.



Die Temperatur im **Kühlfach** ist einstellbar mit der **E** Taste. Die Taste **E** so oft drücken, bis die gewünschte **F** Temperatur im Display angezeigt wird.

- Die Temperatur im Kühlfach kann zwischen +2 °C bis +8 °C eingestellt werden.
- Mit jedem Drücken der Taste **E** verringern Sie die Einstellung um 1 °C. Nach drei Sekunden Inaktivität wird die Einstellung automatisch als zuletzt eingestellte Temperatur des Kühlfachs gespeichert.
- Es wird empfohlen, die Temperatur auf 4 °C einzustellen.

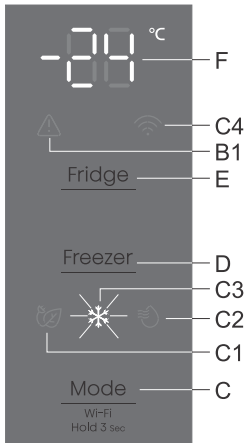


Die Temperatur im **Gefrierfach** ist einstellbar mit der **D** Taste. Die Taste **D** so oft drücken, bis die gewünschte **F** Temperatur im Display angezeigt wird.

- Die Gefrierfachtemperatur kann im Bereich von -14 °C bis -24 °C eingestellt werden.
- Mit jedem Drücken der Taste **D** verringern Sie die Einstellung um 1 °C. Nach drei Sekunden Inaktivität wird die Einstellung automatisch als zuletzt eingestellte Temperatur des Gefrierfachs gespeichert.
- Es wird empfohlen, die Temperatur auf -18 °C einzustellen.

Intensives Einfrieren (Gefrierfach) (❄️)

- Verwenden Sie diese Einstellung, wenn Sie das Gerät zum ersten Mal einschalten, bevor Sie es reinigen und bevor Sie große Mengen Lebensmittel reinstellen.



Einschalten: Einschalten des Intensivgefriermodus durch Drücken der Taste **C** so oft, wie erforderlich, bis es im Display angezeigt wird **C3**. Die Anzeige zeigt **-24**.

Ausschalten: schalten Sie den Intensivgefriermodus aus, indem Sie die Taste **C** erneut drücken, bis das Symbol **C3** erlischt. Die Funktion wird auch deaktiviert, wenn Sie die Temperatureinstellung des Gefrierfachs ändern oder eine der anderen Zusatzfunktionen aktivieren.

Wenn die Einstellung nicht manuell deaktiviert wird, wird sie automatisch deaktiviert (nach etwa 52 Stunden). Die Einstellung kehrt zum zuletzt gespeicherten Wert zurück.

💡 INFORMATION!

- Wenn das intensive Einfrieren eingeschaltet ist, arbeitet das Gerät mit maximaler Kapazität und kann daher für einige Zeit etwas lauter sein.

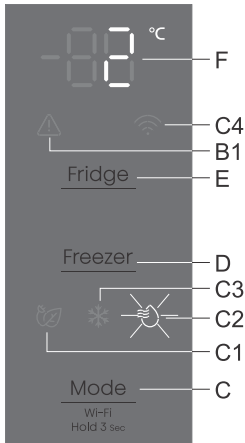
💡 INFORMATION!

- Wenn die Funktion Intensivgefrieren aktiviert ist, sind die Temperaturen sowohl im Kühlgerät als auch im Gefriergerät niedriger.

Intensivkühlung (Kühlfach) (🌊)

💡 INFORMATION!

- Verwenden Sie diese Einstellung, wenn Sie das Gerät zum ersten Mal einschalten, bevor Sie es reinigen und bevor Sie große Mengen Lebensmittel reinstellen.

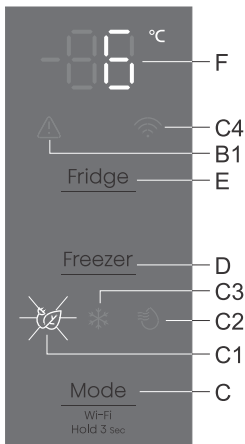


Einschalten: schalten Sie den Intensivkühlmodus ein, indem Sie die Taste **C** so oft drücken, bis das Display Folgendes anzeigt: **C2**. Das Display zeigt **2**.

Ausschalten: schalten Sie den Intensivkühlmodus aus, indem Sie die Taste **C** erneut drücken, bis das Symbol **C2** erlischt. Die Funktion wird auch deaktiviert, wenn Sie die Temperatureinstellung des Kühlfachs ändern oder eine der anderen Zusatzfunktionen aktivieren.

Wenn die Einstellung nicht manuell deaktiviert wird, wird sie automatisch deaktiviert (nach etwa 6 Stunden). Die Einstellung kehrt zum zuletzt gespeicherten Wert zurück.

Eco-Funktion (🌿) (Empfohlene Einstellung 👍)



Einschalten: schalten Sie die **Eco**-Funktion ein, indem Sie die Taste **C** so oft drücken, bis das Display Folgendes anzeigt: **C1**. Durch Einschalten der **Eco**-Funktion wird das Kühlfach auf +6 °C und das Gefrierfach auf -17 °C eingestellt.

Ausschalten: die **Eco**-Funktion kann durch Drücken der **C** Taste, bis das Symbol **C1** erlischt, ausgeschaltet werden.

Die **Eco** Funktion schaltet sich auch aus, wenn Sie die Temperatureinstellung des Kühlfachs oder Gefrierfachs ändern oder wenn Sie eine der anderen zusätzlichen Funktionen einstellen.

WLAN-Funktion (nur bei einigen Modellen)

Sie können dieses Gerät mit Ihrem Smartphone fernsteuern. Wenn das Gerät nicht mit Ihrem Heimnetzwerk verbunden ist, funktioniert es wie ein herkömmliches Gerät.

Verbinden des Geräts mit der ConnectLife-App



ConnectLife ist eine Smart-Home-Plattform, die Menschen, Geräte und Dienste miteinander verbindet. Die **ConnectLife**-App umfasst fortschrittliche digitale Dienste und sorgenfreie Lösungen, die es dem Benutzer ermöglichen, Geräte zu überwachen und zu steuern, Benachrichtigungen über ein Smartphone zu erhalten und Software zu aktualisieren (die unterstützten Funktionen hängen von Ihrem Gerät und Ihrer Region/Ihrem Land ab).

Um Ihr smartes Gerät zu verbinden, benötigen Sie ein Wi-Fi-Heimnetzwerk (nur 2,4-GHz-Netzwerke werden unterstützt) und ein Smartphone mit der **ConnectLife**-App.



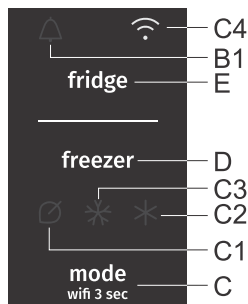
Um die **ConnectLife**-App herunterzuladen, scannen Sie den QR-Code oder suchen Sie nach **ConnectLife** in Ihrem bevorzugten App-Store.

1. Installieren Sie die **ConnectLife**-App und erstellen Sie ein Konto.
2. Gehen Sie in der **ConnectLife**-App zum Menü „Gerät hinzufügen“ und wählen Sie den entsprechenden Gerätetyp aus. Scannen Sie dann den QR-Code (er befindet sich auf dem Typenschild des Geräts; Sie können auch den AUID/SN-Code manuell eingeben).
3. Die App führt Sie dann durch den gesamten Prozess der Verbindung des Geräts mit Ihrem Smartphone.
4. Nach erfolgreicher Verbindung kann das Gerät über die mobile App ferngesteuert werden.

Haben Sie weitere Fragen? Besuchen Sie uns auf der Website www.connectlife.io oder kontaktieren Sie uns unter hello@connectlife.io.

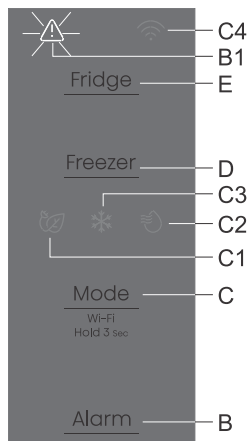
Alle Kopplungen löschen

Durch Aktivieren dieser Funktion wird das Gerät aus allen gekoppelten App-Benutzerkonten entfernt.



- Die Taste **C** drücken und halten (6 Sekunden), bis das Gerät zweimal piept. Das folgende Symbol beginnt zu blinken **C4**.
- Die Funktion wird nach erfolgreichem Entfernen aller Kopplungen in der Cloud automatisch beendet. Das Symbol **C4** erlischt.

Alarm bei überhörter Temperatur



Bei überhörter Temperatur im Geräteinneren wird ein unterbrochenes akustisches Signal ausgelöst und das Display zeigt **B1**.

- Bei jedem Einschalten des Geräts mit der Taste **A** wird beim Gerät eine 24-stündige Alarmverzögerung aktiviert. Falls das Gerät in diesem Zeitraum nicht die eingestellte Temperatur erreicht, wird der Alarm ausgelöst.

Abschalten des Alarms:

- Um den akustischen Alarm zu bestätigen und auszuschalten, drücken Sie die Taste **B**.
- Wenn das Gerät die richtige Temperatur erreicht hat, wird das Display **B1** erlöschen.

Alarm bei offener Gerätetür

Wenn die Tür des Kühl- oder Gefrierfachs zu lange geöffnet ist, wird ein akustischer Alarm (wiederholter Piepton) aktiviert.

Alarm ausschalten: Schalten Sie den Alarm aus, indem Sie die Tür schließen.

Inneneinrichtung des Geräts

(* Die Ausstattung des Geräts ist vom Modell abhängig)

AdaptTech

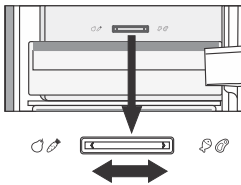
Dieses intelligente System wurde entwickelt, um im Kühlschrank eine konstante Temperatur zu halten, unabhängig davon, wie oft seine Türen geöffnet werden. Es überwacht ständig die Verwendung Ihres Kühlschranks und regelt die Temperatur, um einen eventuellen Anstieg der Temperatur zu vermeiden, wodurch die langfristige Frische Ihrer Lebensmittel gewährleistet und der Energieverbrauch reduziert wird.

Luftverteilungssystem *

Das fortschrittliche Belüftungssystem verteilt die Luft gleichmäßig und gleicht die Temperatur im gesamten Kühlschrank aus. Es sorgt auch für eine optimale Luftzirkulation und die besten Bedingungen für die Lagerung Ihrer Lebensmittel.

Schieber zum Umwandeln des Niedertemperaturfachs in ein Obst- und Gemüsefach *

- Wenn Sie feststellen, dass Sie mehr Platz für Ihr Obst und Gemüse benötigen, können Sie Ihre Niedertemperatur-Schublade in eine Obst- und Gemüseschublade umwandeln.



- Das tun Sie mit dem Schieberegler wie folgt:
 - So nutzen Sie die Schublade als **Niedertemperatur-Schublade**:: schieben Sie den Schieberegler nach rechts.
 - Nutzung des Faches als **Fach für Obst und Gemüse**: den Schieberegler nach links stellen.

Niedertemperaturfach *

(nur bei einigen Modellen)

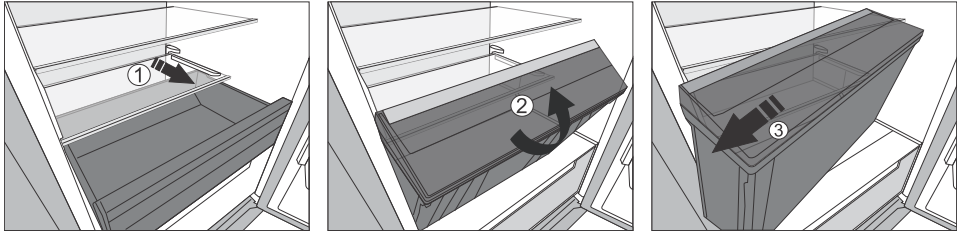
In diesem Fach können Sie eine Vielzahl frischer Lebensmittel bis zu dreimal länger lagern als in einem herkömmlichen Kühlschrank. Die Lebensmittel bleiben länger frisch und behalten ihren Geschmack und ihre Nährstoffe. Die Temperatur in diesem Fach hängt von der Temperatureinstellung im Kühlfach, der Umgebungstemperatur, der Häufigkeit des Türöffnens und der Menge der eingelagerten Lebensmittel ab.

Für eine Temperatur um 0 °C im Fach empfehlen wir, die Temperatur im Kühlfach auf 4 °C oder niedriger einzustellen. Die Temperatur im Schubfach kann unter 0 °C fallen. Temperaturempfindliche Lebensmittel sollten daher im oberen Bereich des Kühlschranks gelagert werden.

Für optimale Ergebnisse muss das ZeroZone-Fach vollständig geschlossen sein.

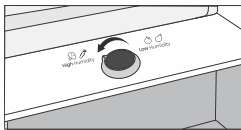
- Überprüfen Sie beim Kauf von Lebensmitteln, ob diese frisch sind, weil davon die Qualität und Haltbarkeit der Lebensmittel im Kühlgerät abhängig ist.
- Lagern Sie Lebensmittel in verschlossenen Behältern oder entsprechenden Verpackungen, damit sie keine Gerüche und Feuchtigkeit abgeben bzw. aufnehmen.

- Nehmen Sie die Lebensmittel 30-60 Minuten vor dem Verzehr aus dem Fach heraus, damit sich ihr Geschmack und ihr Aroma bei Zimmertemperatur voll entfalten können.
- Lebensmittel, die empfindlich auf niedrige Temperaturen reagieren und sich nicht für die Lagerung in der Schublade eignen, sind z. B: Ananas, Avocado, Bananen, Oliven, Kartoffeln, Auberginen, Gurken, Bohnen, Paprika, Melonen, Wassermelonen, Kürbisse ...
- Fach entfernen:
 - ziehen Sie das Fach bis zum Anschlag heraus
 - heben Sie es vorne etwas an und ziehen Sie es vollständig heraus

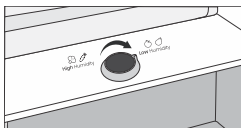


Fach für Obst und Gemüse mit Feuchtigkeitskontrolle *

- Das Fach am Geräteboden dient zur Lagerung von Obst und Gemüse. Es gewährleistet genügend Feuchtigkeit und bewahrt das Obst/Gemüse vor dem Austrocknen. Das Fach verfügt über einen Feuchtigkeitsregler, mit dem Sie die Feuchtigkeit hinsichtlich der Menge des eingelagerten Obstes/Gemüses einstellen können.

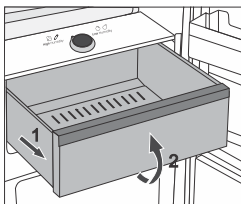


Schalterstellung in Richtung High Humidity: höhere Luftfeuchtigkeit in der Schublade.



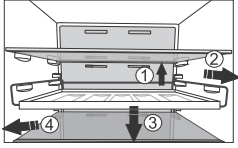
Schalterstellung in Richtung Low Humidity: niedrigere Luftfeuchtigkeit in der Schublade.

Wenn sich auf der Glasablage Kondenswasser ansammelt, öffnen Sie die Schlitze und wischen Sie die Ablage trocken (siehe Kapitel FEHLERBEHEBUNG).



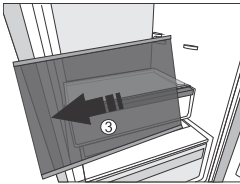
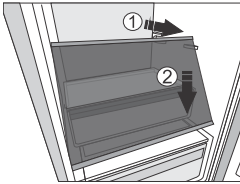
- Fach herausziehen:
 - Ziehen Sie das Fach bis zum Anschlag heraus, heben Sie es vorne etwas an, dann können Sie es vollständig herausziehen.

Flaschenfach *



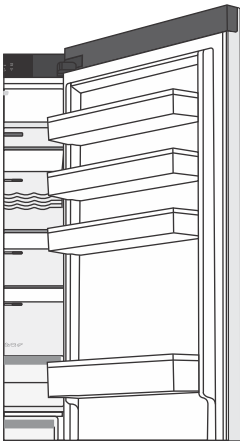
- Einige Modelle verfügen auch über eine Flaschenhalterung. Sie ist gegen unbeabsichtigtes Herausziehen gesichert. Sie kann nur herausgezogen werden, wenn sie leer ist. Zum Herausnehmen den Halter hinten leicht anheben, zu sich hinziehen, vorne leicht nach unten drücken und aus dem Gerät ziehen.
- Sie können auf diese Halterung auch Dosen stellen (der Breite oder der Tiefe nach)

Ablage



Leere Einlegeböden können mit Hilfe der Führungen im Inneren des Gerätes beliebig umsortiert werden. Um sie zu verschieben oder aus dem Gerät zu nehmen, heben Sie sie hinten leicht an, ziehen Sie sie zu sich heran, drücken Sie sie vorne nach unten und verschieben oder ziehen Sie sie aus dem Gerät heraus. Schnell verderbliche Lebensmittel im hinteren Teil des Gerätes lagern, wo die Temperatur am niedrigsten ist.

Kühlzonen in der Gerätetür



Die Innenseite der Tür des Kühlgeräts ist mit Ablagen oder Behältern ausgestattet, die zum Lagern von Käse, Butter, Eiern, Yoghurt und anderen kleineren Packungen, Tuben, Konserven u. Ä. bestimmt sind.

Sie können die Ablagen wie gewünscht auslegen, indem Sie sie leicht aus den Rillen heben, die sie an Ort und Stelle halten, und sie zur gewünschten Stelle bewegen, wobei Sie darauf achten müssen, dass sie in die Rillen passen.

Die untere Ablage dient zur Aufbewahrung von Flaschen.

Die maximale Belastung jeder Türablage beträgt 5 kg.

Empfohlene Anordnung der Lebensmittel im Geräteinneren

Kühlzonen im Kühlgerät:

- oberer Teil: konservierte Speisen, Brot, Wein, Gebäck, ...
- mittlerer Teil: Milchprodukte, zubereitete Lebensmittel, Süßspeisen, Säfte, Bier, Fertiggerichte, ...
- Niedertemperaturfach: Fleisch, Fleischprodukte, Feinkost ...
- Obst- und Gemüsefach: frisches Obst, Gemüse, Salat, Wurzelgemüse, Zwiebeln, Knoblauch, Sauerkraut, Rübe ...



Kühlzonen in der Tür des Kühlgeräts:

- Obere/mittlere Kühlzone in der Tür des Kühlgeräts: Eier, Butter, Käse, ...
- untere Türbehälter: Getränke, Dosen, Flaschen usw.



INFORMATION!

Lagern Sie im Kühlgerät keine Obstsorten (Bananen, Ananas, Papaya und Zitrusfrüchte) sowie Gemüse (Zucchini, Auberginen, Gurken, Paprika, Tomaten und Kartoffeln), die auf niedrige Temperaturen empfindlich sind.

Kühlzonen im Gefriergerät:

- Gefrieren, Lagerung von gefrorenen Lebensmitteln (siehe Kapitel Gefrieren und Lagerung von gefrorenen Lebensmitteln).



INFORMATION!

Lagern Sie im Gefriergerät keinen grünen Salat, Eier, Äpfel, Birnen, Trauben, Pfirsiche, Yoghurt, saure Milch, Sauerrahm und Mayonnaise.

Lagerung von Lebensmitteln im Kühlgerät

Wichtige Hinweise zur Lagerung von Lebensmitteln

INFORMATION!

Die fachgerechte Verwendung des Geräts, die entsprechende Verpackung der Lebensmittel, die Aufrechterhaltung der geeigneten Temperatur, sowie die Einhaltung der Hygiene der Lebensmittel beeinflussen entscheidend die Qualität der Lagerung der Lebensmittel.

Beachten Sie das Haltbarkeitsdatum der Lebensmittel, das auf der Lebensmittelverpackung angegeben ist.

Lebensmittel, die im Kühlgerät gelagert werden, müssen in geschlossenen Behältern bzw. entsprechenden Verpackungen verpackt sein, damit sie keinen Geruch bzw. Feuchtigkeit aufnehmen/abgeben.

Lagern Sie im Kühlgerät keine entzündlichen, flüchtigen und explosiven Stoffe!

Flaschen mit hohem Alkoholgehalt sind dicht verschlossen und in senkrechter Stellung zu lagern.

Einige organische Lösungen, ätherische Öle in Zitronen- und Orangenschalen, Buttersäure u. Ä. können bei längerem Kontakt mit Kunststoffoberflächen oder Dichtungen Beschädigungen und ein vorzeitiges Altern der Materiale hervorrufen.

Unangenehme Gerüche weisen auf Unreinheiten im Gerät bzw. verdorbene Lebensmittel hin (siehe Kapitel „Reinigung und Pflege“).

Wenn Sie Ihre Wohnung für längere Zeit verlassen, sollten Sie leicht verderbliche Lebensmittel aus dem Kühlgerät entfernen.

Vorbeugung der lebensmittelkontamination

Um ein Verderben von Lebensmitteln zu vermeiden, beachten Sie bitte die folgenden Hinweise:

- Wenn Sie die Tür für längere Zeit öffnen, kann dies zu einer erheblichen Temperaturerhöhung in den Kühlfächern des Geräts führen.
- Reinigen Sie regelmäßig die Oberflächen, die mit Lebensmitteln in Berührung kommen, sowie das zugängliche Drainagesystem.
- Bewahren Sie rohes Fleisch und Fisch in geeigneten Behältern im Kühlschrank auf, damit es nicht mit anderen Lebensmitteln in Berührung kommt oder auf diese tropft.
- Wenn das Kühlgerät längere Zeit leer bleibt, schalten Sie das Gerät aus. Außerdem abtauen, reinigen und trocknen. Lassen Sie die Tür offen, um Schimmelbildung im Gerät zu vermeiden.

Einfrieren und Lagerung von gefrorenen Lebensmitteln

Einfrieren von Lebensmitteln

INFORMATION!

Die maximale Menge von frischen Lebensmitteln, die Sie auf einmal einfrieren können, ist auf dem Etikett mit den Gerätedaten angegeben. Falls Sie größere Mengen von Lebensmitteln einfrieren möchten, wird die Qualität des Einfrierens sowie die Qualität der bereits eingefrorenen Lebensmittel beeinträchtigt.

- Schalten Sie 24 Stunden vor dem Einfrieren von frischen Lebensmitteln die Funktion „Intensivgefrieren“ ein:
 - Intensiv-Gefrieren einschalten durch Drücken von **F**.
- Um sicherzustellen, dass die Lebensmittel so schnell wie möglich gefrieren, legen Sie die Packungen wie folgt aus:
 - Frische Lebensmittel in kleinere Packungen (1 kg) verpacken. Vier Packungen in die obere Schublade legen, eine in jede Ecke der Schublade und eine Packung in die untere Schublade, mittig an der Rückwand.

Die frischen Lebensmittel dürfen die schon eingefrorenen Lebensmittel nicht berühren!

- Zum Einfrieren von kleineren Mengen von Lebensmitteln (1-2 kg) ist die Verwendung der Intensivgefrierfunktion nicht notwendig.

Wichtige Hinweise zum einfrieren von frischen Lebensmitteln

INFORMATION!

Im Gefriergerät sollten nur Lebensmittel eingefroren werden, die dazu geeignet sind. Die Lebensmittel sollten immer frisch und von guter Qualität sein.

Wählen Sie immer eine für das jeweilige Lebensmittel geeignete Verpackung aus und verpacken Sie es fachgerecht.

Die Verpackung muss luft- und feuchtigkeitsundurchlässig sein, um ein Austrocknen des Inhalts und Vitaminverluste zu verhindern.

Versehen Sie die verpackten Lebensmittel mit einem Etikett mit Angaben über die Art und Menge der Lebensmittel sowie mit dem Datum des Einfrierens.

Es ist wichtig, dass die Lebensmittel so schnell wie möglich einfrieren, deswegen sollten die Packungen so klein wie möglich gehalten werden. Die Lebensmittel vor dem Einfrieren abkühlen.

Lagerung von industriell gefrorenen Lebensmitteln

- Beachten Sie bei der Lagerung von industriell gefrorenen Lebensmitteln die Anweisungen des Herstellers. Auf der Verpackung industriell gefrorener Lebensmittel sind die Lagerungsdauer und die Lagerungstemperatur angegeben.
- Kaufen Sie nur gut verpackte gefrorene Lebensmittel, die mit allen Daten ausgestattet sind und in Gefriertruhen gelagert wurden, die eine Mindesttemperatur von -18°C oder niedriger haben.

- Kaufen Sie keine gefrorenen Lebensmittel, die mit Reif umgeben sind, da diese wahrscheinlich mehrmals aufgetaut worden sind.
- Sichern Sie gefrorene Lebensmittel beim Transport vor dem Auftauen. Ein Temperaturanstieg kann ihre Lagerungszeit verkürzen und ihre Qualität beeinträchtigen.

Lagerungszeit von gefrorenen Lebensmitteln

Empfohlene Lagerungszeiten im Gefriergerät

| Lebensmittelart | Lagerdauer |
|--|----------------------|
| Obst, Rindfleisch | von 10 bis 12 Monate |
| Gemüse, Kalbfleisch, Geflügel | von 8 bis 10 Monate |
| Wild | 6 bis 8 Monate |
| Schweinefleisch | 4 bis 6 Monate |
| Hackfleisch | 4 Monate |
| Brot, Teigwaren, gekochte Speisen, Weißfisch | 3 Monate |
| Innereien | 2 Monate |
| Geräucherte Würste, Blaubarsch | 1 Monat |

Auftauen von Gefriergut

- Das Auftauen ist ein wichtiger Schritt bei der Lagerung von Lebensmitteln, die durch Tiefgefrieren konserviert werden. Es kommt auf die richtige Art des Auftauens an.
- Geeignete Verfahren für das Auftauen:
 - im Kühlschrank
 - in kaltem Wasser
 - in einer Mikrowelle oder einem konventionellen Ofen mit geeignetem Auftauprogramm.
- Einige gefrorene Produkte können ohne vorheriges Auftauen zubereitet werden. Der Hersteller wird dann entsprechende Angaben auf der Verpackung machen.
- Lebensmittel immer in kleinen Portionen verpacken. Kleine Portionen gefrieren schneller.
- Teilweise oder vollständig aufgetaute Lebensmittel so schnell wie möglich aufbrauchen. Die Bakterien in den aufgetauten Lebensmitteln werden reaktiviert, so dass die Lebensmittel schnell verderben. Dies gilt insbesondere für Obst, Gemüse und Fertiggerichte.
- Teilweise oder vollständig aufgetaute Lebensmittel nicht erneut einfrieren!

Abtauen des Geräts (Total NoFrost)

Die moderne Total NoFrost-Technologie im Gefrierfach verhindert die Eis- und Reifbildung an den Lebensmitteln und ermöglicht so einen sparsamen Betrieb, mehr Transparenz und eine optimale Raumnutzung.

Im Kühlteil verhindert sie das Austrocknen der Lebensmittel, indem sie deren Feuchtigkeit und Frische bewahrt.

Das Abtauen des Kühl- und Gefrierfaches erfolgt automatisch, so dass kein zeitaufwendiges manuelles Abtauen und Reinigen erforderlich ist.

Gerät reinigen



WARNUNG!

Trennen Sie das Gerät vor dem Reinigen vom Stromnetz - schalten Sie das Gerät aus (siehe Kapitel Ein-/Ausschalten des Geräts) und ziehen Sie den Stecker des Anschlusskabels aus der Steckdose heraus.

- Benutzen Sie zum Reinigen der Oberflächen des Geräts ein weiches Tuch. Grobe bzw. scheuernde Reinigungsmittel, Säuren oder Lösungsmittel sind zum Reinigen des Geräts nicht geeignet, da sie die Oberfläche des Geräts beschädigen!

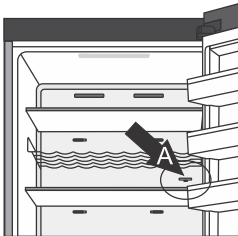
Reinigen Sie die Außenfläche des Geräts mit Wasser und einer milden Seifenlauge.

Lackierte Oberflächen und Aluminiumoberflächen mit einem weichen Tuch und einem milden Reinigungsmittel reinigen. Es dürfen auch leicht alkoholhaltige Reinigungsmittel (z.B. Glasreiniger) verwendet werden. Kunststoffteile dürfen nicht mit alkoholhaltigen Reinigungsmitteln gereinigt werden.

Reinigen Sie den Innenraum des Geräts mit lauwarmem Wasser mit etwas Essig.

- Teile des Zubehörs auf keinen Fall in der Geschirrspülmaschine reinigen, da sie dadurch beschädigt werden können!
- Schalten Sie das Gerät nach dem Reinigen wieder ein und legen Sie die Lebensmittel hinein.

Beseitigung von Störungen

| Störung: | Ursache bzw. Beseitigung der Störung |
|--|---|
| Das Gerät funktioniert nach dem Anschluss an das Stromnetz nicht: | <ul style="list-style-type: none"> Überprüfen Sie, ob in der Steckdose Spannung vorhanden ist und ob das Gerät eingeschaltet ist. |
| <p>Das Kühlsystem arbeitet schon seit längerer Zeit ununterbrochen:</p>  | <ul style="list-style-type: none"> Zu hohe Umgebungstemperatur. Zu häufiges Öffnen bzw. zu lange geöffnete Gerätetür. Mangelhaft geschlossene Tür (Fremdkörper in der Tür, hängende Tür, beschädigte Dichtung,...). Einlagerung einer zu großen Menge von frischen Lebensmitteln. Der Fühler im Kühlgerät (A) ist mit frischen Lebensmitteln bedeckt. Ermöglichen Sie eine normale Luftzirkulation um den Fühler (nur bei einigen Modellen). |
| Übermäßige Eisablagerung an der Rückwand im Geräteinneren entsteht: | <ul style="list-style-type: none"> Zu häufiges Öffnen bzw. zu lange geöffnete Gerätetür. wenn warme Speisen im Kühlgerät gelagert werden; wenn Lebensmittel oder Behälter die Rückwand des Kühlgeräts berühren; mangelhaftem Dichten der Gerätetür; Falls die Dichtung verschmutzt oder beschädigt ist, reinigen Sie sie oder lassen Sie sie austauschen. |
| Auftreten von Eis oder Frost im Gefrierfach: | <ul style="list-style-type: none"> Die Tür wurde zu lange oder zu häufig geöffnet. Die Gerätetür wurde nicht ordnungsgemäß geschlossen. Die Tür hat eine mangelhafte Dichtung (die Dichtung ist verschmutzt, die Tür ist nicht richtig ausgerichtet, die Dichtung ist beschädigt usw.). Tauen Sie das Gerät manuell ab. |
| Tauwasser auf der Ablage oberhalb des Faches: | <ul style="list-style-type: none"> Das ist eine vorübergehende Erscheinung, die im Fall von hohen Umgebungstemperaturen und Feuchtigkeit im Raum nicht gänzlich vermieden werden kann. Diese Erscheinung verschwindet von selbst, wenn sich die Temperaturen normalisieren. Wir empfehlen Ihnen, die Fächer öfter zu reinigen und das Kondenswasser wegzuwischen. Öffnen Sie den Feuchtigkeitsregulator. Bewahren Sie Lebensmittel in Beuteln oder anderen Behältnissen, die gut dichten, auf. |
| Tröpfchen an der Rückwand des Kühlteils. | <ul style="list-style-type: none"> Dies ist normal. Der Kühlteil wird automatisch abgetaut, was dazu führt, dass Wassertropfen durch eine Öffnung in der Rückwand des Kühlteils in eine Wanne oberhalb der Kompressoreinheit fließen, aus der das Wasser dann verdunstet. |

| Störung: | Ursache bzw. Beseitigung der Störung |
|---|--|
| Wasser fließt aus dem Kühlgerät: | <ul style="list-style-type: none"> • Die Abflussöffnung für Tauwasser ist verstopft bzw. tropft das Tauwasser an der Sammelrinne vorbei. • Reinigen Sie die verstopfte Abflussöffnung mit einem Kunststoff-Strohalm. • Tauen Sie zu dicke Eisschichten manuell ab (siehe Kapitel „Abtauen des Geräts“). |
| Erschwertes Öffnen der Gerätetür: | <ul style="list-style-type: none"> • Falls Sie die gerade oder vor kurzem geschlossene Tür des Gefriergeräts erneut öffnen möchten, kann es passieren, dass das Öffnen der Tür erschwert ist. Beim Öffnen der Tür entweicht nämlich etwas kalte Luft aus dem Gerät, die durch die warme Luft aus der Umgebung ersetzt wird. Beim Abkühlen der Luft entsteht Unterdruck, was die Ursache für das erschwerte Öffnen der Tür ist. Nach einigen Minuten normalisiert sich der Zustand und die Tür lässt sich wieder mühelos öffnen. |
| Die Geräteseiten sind warm: | <ul style="list-style-type: none"> • Das ist normal, da an den Geräteseiten Rohre verlegt sind, die sich während des Betriebs des Geräts leicht aufwärmen. |
| Die LED-Beleuchtung funktioniert nicht: | <ul style="list-style-type: none"> • Falls die LED-Beleuchtung nicht funktioniert, rufen Sie den Kundendienst an. • Versuchen Sie nicht, die LED-Beleuchtung selbst zu reparieren, weil Sie in Kontakt mit Hochspannung geraten können! |
| Das Display zeigt C1: | <ul style="list-style-type: none"> • Der Fehler C1 wird angezeigt, wenn die Tür des Gefrierfachs länger als 10 Minuten geöffnet ist. Um den Fehler zu beheben, schließen Sie die Tür. Wenn der Fehler C1 trotz geschlossener Tür weiterhin angezeigt wird, liegt ein Fehler am Türsensor vor. Wenden Sie sich für die Reparatur an ein Kundendienstzentrum. |
| Das Display zeigt C2: | <ul style="list-style-type: none"> • Der Fehler C2 wird angezeigt, wenn die Tür des Kühlfachs länger als 10 Minuten geöffnet ist. Um den Fehler zu beheben, schließen Sie die Tür. Wenn der Fehler C2 trotz geschlossener Tür weiterhin angezeigt wird, liegt ein Fehler am Türsensor vor. Wenden Sie sich für die Reparatur an ein Kundendienstzentrum. |
| Das Display zeigt C3: | <ul style="list-style-type: none"> • Der Fehler C3 wird angezeigt, wenn die Türen des Kühl- und Gefrierfachs länger als 10 Minuten geöffnet sind. Um den Fehler zu beheben, schließen Sie die Tür. Wenn der Fehler C3 trotz geschlossener Tür weiterhin angezeigt wird, liegt ein Fehler am Türsensor vor. Wenden Sie sich für die Reparatur an ein Kundendienstzentrum. |
| Auf der Anzeige erscheint Er oder Ec: | <ul style="list-style-type: none"> • Die Touch-Tasten reagieren nicht. Bitte rufen Sie den nahegelegenen Kundendienst an. |

| Störung: | Ursache bzw. Beseitigung der Störung |
|---------------------------------------|---|
| | <ul style="list-style-type: none"> • Bis das Gerät von einem Kundendiensttechniker repariert wird, arbeitet es im Sicherheitsmodus. Das Gerät hält automatisch die am besten geeignete Temperatur für jedes Gerät aufrecht. |
| Auf der Anzeige erscheint E0: | <ul style="list-style-type: none"> • Der Umgebungstemperatursensor ist defekt. Rufen Sie ein Servicezentrum an, um das Problem zu beheben. Das Gerät arbeitet im abgesicherten Modus, bis es von einem Servicetechniker repariert wird. Das Gerät behält automatisch die für jedes Fach am besten geeignete Temperatur bei. |
| E1 erscheint auf der Anzeigeeinheit: | <ul style="list-style-type: none"> • Der Temperatursensor des Kühlschranks ist defekt. Wenden Sie sich für die Reparatur an ein Kundendienstzentrum. Das Gerät arbeitet im abgesicherten Modus, bis es von einem Servicetechniker repariert wird. Das Gerät behält automatisch die für jedes Fach am besten geeignete Temperatur bei. |
| E2 erscheint auf der Anzeigeeinheit: | <ul style="list-style-type: none"> • Der Verdampfersensor des Kühlschranks ist defekt. Rufen Sie ein Servicezentrum an, um das Problem zu beheben. Das Gerät arbeitet im abgesicherten Modus, bis es von einem Servicetechniker repariert wird. Das Gerät behält automatisch die für jedes Fach am besten geeignete Temperatur bei. |
| Auf der Anzeigeeinheit erscheint E3: | <ul style="list-style-type: none"> • Der Temperatursensor des Gefrierschranks ist defekt. Wenden Sie sich für die Reparatur an ein Kundendienstzentrum. Das Gerät arbeitet im abgesicherten Modus, bis es von einem Servicetechniker repariert wird. Das Gerät behält automatisch die für jedes Fach am besten geeignete Temperatur bei. |
| Auf der Anzeige erscheint E4: | <ul style="list-style-type: none"> • Der Verdampferfühler des Gefrierfachs ist defekt. Wenden Sie sich für die Reparatur an ein Kundendienstzentrum. Das Gerät arbeitet im abgesicherten Modus, bis es von einem Servicetechniker repariert wird. Das Gerät behält automatisch die für jedes Fach am besten geeignete Temperatur bei. |
| En erscheint auf dem Display: | <ul style="list-style-type: none"> • Das WiFi-Modul ist defekt. Wenden Sie sich für die Reparatur an ein Kundendienstzentrum. |
| Auf der Anzeige erscheint F0: | <ul style="list-style-type: none"> • Der Lüfter des Kondensators ist defekt. Wenden Sie sich für die Reparatur an ein Kundendienstzentrum. Das Gerät kann nicht normal betrieben werden. Bringen Sie die Lebensmittel an einen kühlen Ort und schalten Sie das Gerät aus. |
| Auf der Anzeige erscheint F1 oder F2: | <ul style="list-style-type: none"> • Der Raumventilator ist defekt. Rufen Sie den Kundendienst an, um den Fehler zu beheben. Das Gerät kann nicht normal funktionieren. Stellen Sie Lebensmittel an einen kühlen Ort und schalten Sie das Gerät aus. |

Wenn keine der obigen Ursachen zutrifft und Sie die Störung nicht selbst beheben können, treten Sie mit dem nächstgelegenen Kundendienst in Verbindung und geben Sie ihm die Daten (Gerätetyp, Modell, Seriennummer) vom Typenschild bekannt, das sich im Geräteinneren befindet.

Informationen über die Geräusentwicklung

Die Kühlung in Kühl- und Gefriergeräten erfolgt durch ein Kühlsystem mit Kompressor (und bei einigen Geräten mit Ventilatoren und Luftklappen), das Geräusche erzeugt. Die Intensität der Geräusche hängt von der Installation, der ordnungsgemäßen Nutzung und dem Alter des Geräts ab.

- Nach dem Einschalten kann der Kompressorbetrieb oder der Kältemittelfluss während des Betriebs lauter werden (Brummen, Summen und Flüssigkeitsgeräusche). Dies ist kein Anzeichen für eine Fehlfunktion und hat keinen Einfluss auf die Lebensdauer des Gerätes. Die Lautstärke dieser Geräusche nimmt mit der Zeit und dem Betrieb des Gerätes ab.
- NoFrost-Geräte tauen regelmäßig Eis ab, und es kann zu Klopf- und Quietschgeräuschen kommen, wenn Eis in den Abflussschacht fällt und Wasser auf die Abtauheizung tropft. Es kann auch zu Knackgeräuschen kommen, die durch das Ausdehnen und Zusammenziehen verschiedener Bauteile bei starken Temperaturschwankungen entstehen. Diese Geräusche sind normal und haben keinen Einfluss auf die Lebensdauer des Gerätes.
- Beim Schließen der Tür kann es zu einem Brummen kommen, da sich der Druck im Gerät ausgleicht.
- Manchmal sind während des Betriebs ungewöhnliche oder lautere Geräusche hörbar, die für das Gerät unüblich sind und oft die Folge einer unzutreffenden Aufstellung sind:
 - Das Gerät muss gerade und stabil auf einer festen Unterlage stehen.
 - Das Gerät darf die Wand oder die benachbarten Elemente nicht berühren.
 - Überprüfen Sie, ob sich die Inneneinrichtung des Geräts auf ihrem Platz befindet, bzw. ob eventuell Dosen, Flaschen oder andere Behälter Geräusche verursachen, weil sie einander berühren.
- Aufgrund der größeren Beanspruchungen des Kühlsystems bei häufigem Öffnen der Gerätetür, bei zu lange geöffneter Gerätetür, Einlagerung von größeren Mengen von Gefriergut, Verwendung der Funktion Intensivgefrieren oder Intensivkühlen, kann das Betriebsgeräusch des Geräts vorübergehend lauter werden.

Umweltschutz

Zum Verpacken unserer Produkte werden nur umweltfreundliche Materialien verwendet, die ohne Gefahr für die Umwelt wiederverwertet, entsorgt oder vernichtet werden können.

Entsorgung des ausgedienten Geräts

Um die Umwelt zu schonen, übergeben Sie das ausgediente Gerät einem autorisierten Entsorgungsunternehmen für Elektro- und Elektronikgeräte.

Vorbereitung:

- Trennen Sie das Gerät vom Stromnetz.
- Untersagen Sie Kindern, mit dem Gerät zu spielen.

DEUTSCHLAND: Aktualisierte Informationen zur Entsorgung von Altgeräten

Das Elektro- und Elektronikgerätegesetz (ElektroG) enthält eine Vielzahl von Anforderungen an den Umgang mit Elektro- und Elektronikgeräten. Die wichtigsten sind hier zusammengestellt.

1. Getrennte Erfassung von Altgeräten

Elektro- und Elektronikgeräte, die zu Abfall geworden sind, werden als Altgeräte bezeichnet. Besitzer von Altgeräten haben diese einer vom unsortierten Siedlungsabfall getrennten Erfassung zuzuführen. Altgeräte gehören insbesondere nicht in den Hausmüll, sondern in spezielle Sammel- und Rückgabesysteme.

2. Batterien und Akkus sowie Lampen

Besitzer von Altgeräten haben Altbatterien und Altakkumulatoren, die nicht vom Altgerät umschlossen sind, sowie Lampen, die zer- störungsfrei aus dem Altgerät entnommen werden können, im Regelfall vor der Abgabe an einer Erfassungsstelle vom Altgerät zu trennen. Dies gilt nicht, soweit Altgeräte einer Vorbereitung zur Wiederverwendung unter Beteiligung eines öffentlich-rechtlichen Entsorgungsträgers zugeführt werden.

3. Möglichkeiten der Rückgabe von Altgeräten

Besitzer von Altgeräten aus privaten Haushalten können diese bei den Sammelstellen der öffentlich-rechtlichen Entsorgungsträger oder bei den von Herstellern oder Vertreibern im Sinne des ElektroG eingerichteten Rücknahmestellen unentgeltlich abgeben.

Rücknahmepflichtig sind Geschäfte mit einer Verkaufsfläche von mindestens 400 m² für Elektro- und Elektronikgeräte sowie die- jenigen Lebensmittelgeschäfte mit einer Gesamtverkaufsfläche von mindestens 800 m², die mehrmals pro Jahr oder dauerhaft Elektro- und Elektronikgeräte anbieten und auf dem Markt bereitstellen. Dies gilt auch bei Vertriebuunter Verwendung von Fernkom- munikationsmitteln, wenn die Lager- und Versandflächen für Elektro- und Elektronikgeräte mindestens 400 m² betragen oder die gesamten Lager- und Versandflächen mindestens 800 m² betragen. Vertreter haben die Rücknahme grundsätzlich durch geeignete Rückgabemöglichkeiten in zumutbarer Entfernung zum jeweiligen Endnutzer zu gewährleisten.

Die Möglichkeit der unentgeltlichen Rückgabe eines Altgerätes besteht bei rücknahmepflichtigen Vertreibern unter anderem dann, wenn ein neues gleichartiges Gerät, das im Wesentlichen die gleichen Funktionen erfüllt, an einen Endnutzer abgegeben wird. Wenn ein neues Gerät an einen privaten Haushalt ausgeliefert wird, kann das gleichartige Altgerätauch dort zur unentgeltlichen Abholung übergeben werden; dies gilt bei einem Vertrieb unter Verwendung von Fernkommunikationsmitteln für Geräte der Kategorien 1, 2 oder 4 gemäß § 2 Abs. 1 ElektroG, nämlich „Wärmeüberträger“, „Bildschirmgeräte“ oder „Großgeräte“ (letztere mit mindestens einer äußeren Abmessung über 50 Zentimeter). Zu einer entsprechenden Rückgabe-Absicht werden Endnutzer beim Abschluss eines Kaufvertrages befragt. Außerdem besteht die Möglichkeit der unentgeltlichen Rückgabe bei Sammelstellen der Vertreter unabhängig vom Kauf eines neuen Gerätes für solche Altgeräte, die in keiner äußeren Abmessung größer als 25 Zentimeter sind, und zwar beschränkt auf drei Altgeräte pro Geräteart.

4. Datenschutz-Hinweis

Altgeräte enthalten häufig sensible personenbezogene Daten. Dies gilt insbesondere für Geräte der Informations- und Telekommunikationstechnik wie Computer und Smartphones. Bitte beachten Sie in Ihrem eigenen Interesse, dass für die Löschung der Daten auf den zu entsorgenden Altgeräten jeder Endnutzer selbst verantwortlich ist.

5. Bedeutung des Symbols „durchgestrichene Mülltonne“



Das auf Elektro- und Elektronikgeräten regelmäßig abgebildete Symbol einer durchgestrichenen Mülltonne weist darauf hin, dass das jeweilige Gerät am Ende seiner Lebensdauer getrennt vom unsortierten Siedlungsabfall zu erfassen ist.

Informationen zur Konformität

| | |
|----------------------------|---|
| Funkgerätetyp: | MWB414C.07 MWB414S.12 |
| WLAN | |
| Betriebsfrequenzbereich: | 2,412 GHz - 2,472 GHz |
| Maximale Ausgangsleistung: | ≤10 dBm/MHz (EIRP) (Antennenverstärkung 10 dBi) |
| Maximaler Antennengewinn: | Verstärkung: -1,53 dBi |
| Bluetooth | |
| Frequenzbereich: | 2,402 GHz - 2,480 GHz |
| Trägerausgabe: | 4 dBm (≤10 dBm) |
| Emissionsart: | F1D |

Konformitätserklärung

Das Unternehmen erklärt, dass das Gerät mit der Funktion ConnectLife den grundlegenden Anforderungen und anderen relevanten Bestimmungen der Richtlinie 2014/53/EU entspricht. Die detaillierte Konformitätserklärung finden Sie unter der Webadresse <https://auid.connectlife.io> auf der Seite Ihres Geräts unter den zusätzlichen Dokumenten.

Ersatzteile

Ersatzteile für das von Ihnen erworbene Gerät sind 10 Jahre lang erhältlich. Während dieser Zeit stehen Originalersatzteile zur Verfügung, um den einwandfreien Betrieb Ihres Geräts zu gewährleisten.

Die Liste der Ersatzteile ist auf der Website verfügbar:

https://partners.gorenje.com/GSD/gsd_public.aspx

Hisense UK Ltd

Ground floor, Munroe Court, White Rose Office Park,
Millshaw Park Lane, Leeds LS11 0EA

Hisense France SAS

Bâtiment Front Office 12 à 16 rue Sarah Bernhardt
92600 ASNIERES-SUR-SEINE

Hisense Gorenje Germany GmbH

Parkring 31-33, 85748 Garching b. München, Deutschland

Hisense Italia SRL

Via Montefeltro, 6/A 20156 Milano, Italia

Hisense Iberia SLU

C/ Botiguers, nº 5, Edificio B, 2ª planta
(46988) Paterna (Valencia-Spain)

GORENJE GOSPODINJSKI APARATI, d.o.o.

Partizanska cesta 12, SI-3320 Velenje, Slovenia

Hisense



937982-a1

CE