

**SAMSUNG**

# BENUTZERHANDBUCH

SM-R540  
SM-R640

German. 02/2026. Rev.1.0

[www.samsung.com](http://www.samsung.com)

# Inhalt

## Erste Schritte

- 3 Informationen zu den Galaxy Buds4 / Galaxy Buds4 Pro
- 4 Layout und Funktionen des Geräts
- 7 Ohrpolster ersetzen (Galaxy Buds4 Pro)
- 8 Akku aufladen
- 14 Bedeutung der Akkustatus-LED

## Ohrhörer verwenden

- 16 Ohrhörer mit einem Mobilgerät verbinden
- 21 Netzwerke verwenden
- 22 Ohrhörer tragen
- 24 Ohrhörer mit Gesten bedienen
- 27 Geräuschsteuerungsmodi verwenden
- 29 Automatische Umschaltung zum Umgebungsgeräusch
- 30 Musik hören
- 31 Equalizer verwenden
- 31 Anruffunktionen verwenden
- 32 Bixby

## Galaxy Buds – Einstellungen

- 34 Einstellungen der Galaxy Buds konfigurieren

## Nutzungshinweise

- 43 Vorsichtsmaßnahmen für die Verwendung des Geräts
- 45 Hinweise zum Lieferumfang und Zubehör
- 46 Wasser- und Staubbeständigkeit
- 47 Vorsichtsmaßnahmen für die Verwendung der Ohrhörer
- 48 Galaxy Buds reinigen und handhaben
- 49 Ohrhörer neu starten
- 50 Ohrhörer koppeln
- 50 Informationen zum Stromverbrauch im Standbymodus für dieses Produkt finden

## Anhang

- 51 Rat und Hilfe bei Problemen
- 55 Akku entfernen

# Erste Schritte

## Informationen zu den Galaxy Buds4 / Galaxy Buds4 Pro

Die Galaxy Buds4 und Galaxy Buds4 Pro (im Folgenden „Galaxy Buds“) sind drahtlose Ohrhörer, mit denen du Musik hören oder eingehende Anrufe annehmen kannst, sobald du die Ohrhörer mit deinem Mobilgerät verbunden hast – und das sogar im Rahmen anderer Aktivitäten, beispielsweise beim Sport.

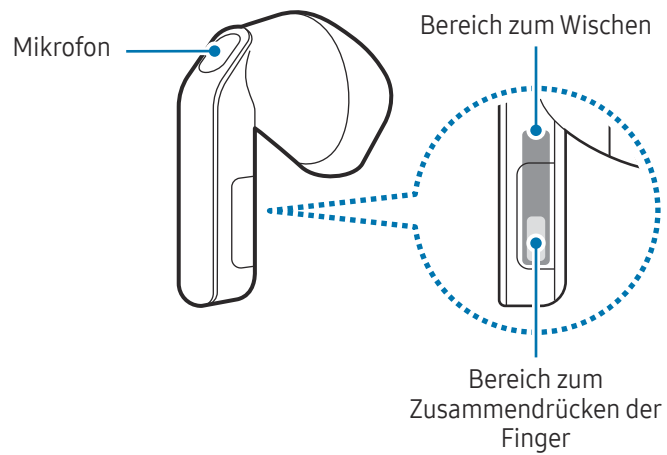
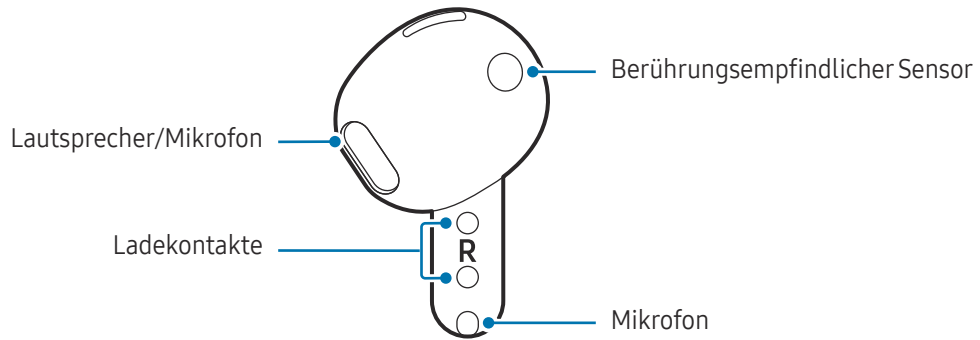


Trage die Ohrhörer nicht an Orten mit hohem Verkehrsaufkommen (z. B. Straßen oder Zebrastreifen). Da du in diesen Situationen eine längere Reaktionszeit hast, könnte dies zu Unfällen führen.

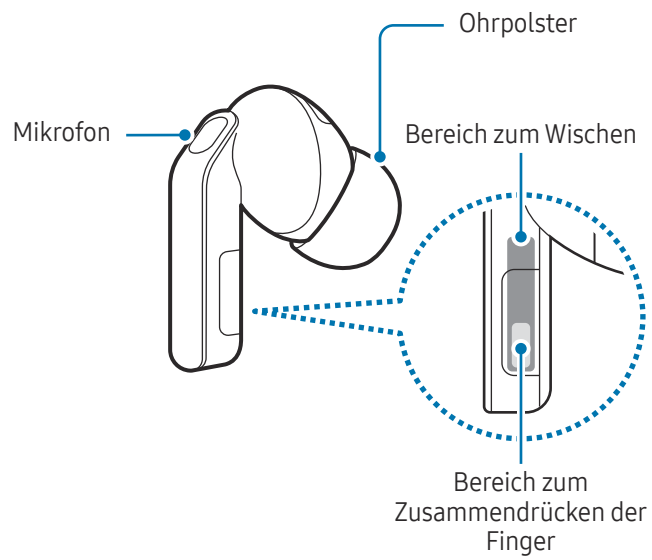
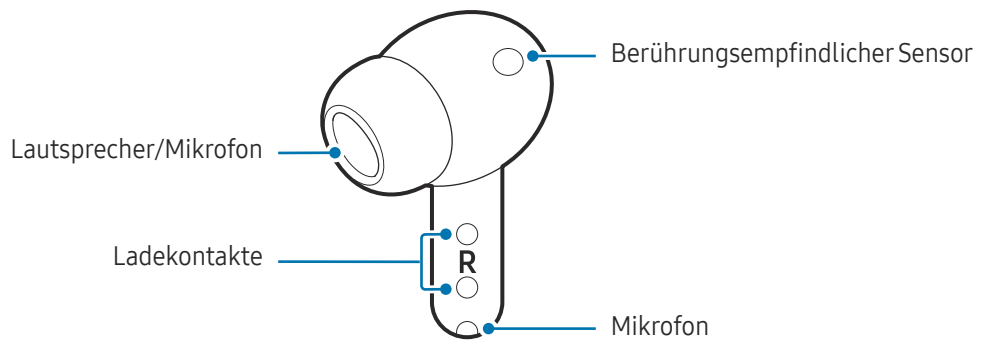
# Layout und Funktionen des Geräts

## Ohrhörer

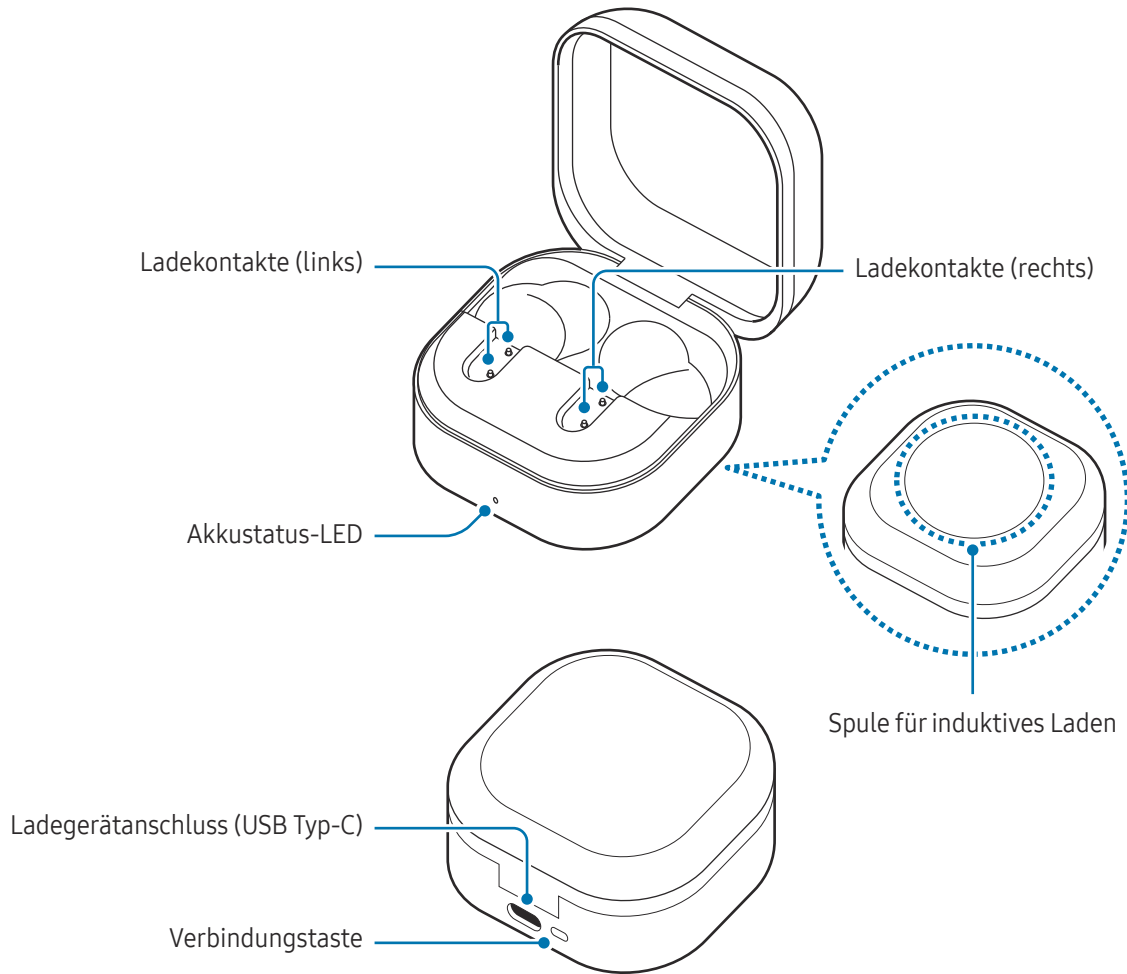
### ► Galaxy Buds4:



► Galaxy Buds4 Pro:



## Ladeetui

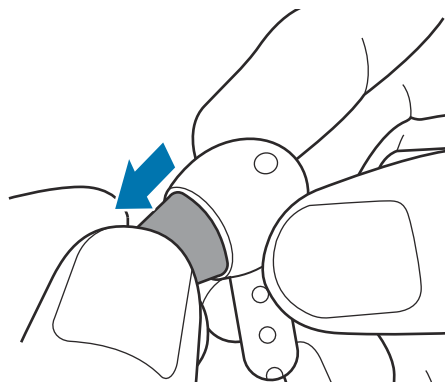


- Verwende das Gerät an Orten ohne magnetische Interferenz, damit es ordnungsgemäß funktioniert.
- Das Gerät und einige Zubehörartikel (separat erhältlich) enthalten Magnete. Halte es fern von Kreditkarten, implantierten medizinischen Geräten und anderen Geräten, die von Magneten beeinflusst werden können. Bei medizinischen Geräten solltest du einen Abstand von mehr als 15 cm einhalten. Stelle die Verwendung des Geräts ein, wenn du eine Störung deines medizinischen Geräts vermutest, und wende dich an deinen Arzt oder den Hersteller des medizinischen Geräts.
- Wenn du ein medizinisches Implantat in deinem Herzen hast, lege dein Gerät nicht in eine Tasche, die sich in der Nähe des implantierten Geräts befindet, z. B. in die Brust- oder Jackeninnentasche.
- Halte einen Sicherheitsabstand zwischen Objekten, die von Magneten beeinflusst werden, und deinem Gerät sowie Zubehörteilen (separat erhältlich), die Magnete enthalten. Gegenstände wie Kreditkarten, Reisepässe, Zugangskarten, Bord- oder Parkkarten können beschädigt oder durch die Magnete im Gerät unbrauchbar werden.

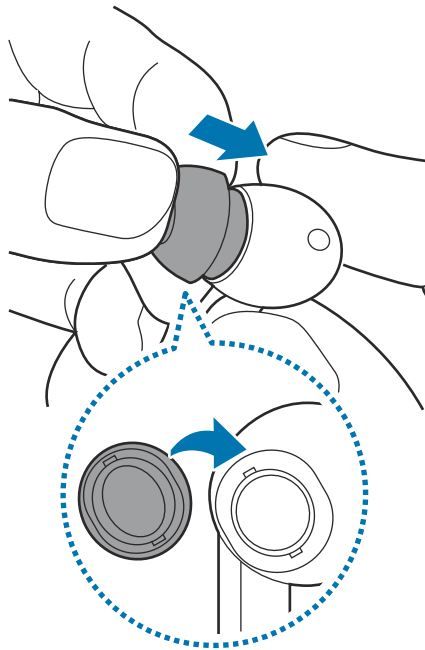
- ❗ Falls du die Ohrhörer verwendest, obwohl sie beschädigt sind, besteht Verletzungsgefahr. Verwende die Ohrhörer erst wieder, wenn sie in einem Servicecenter von Samsung oder einem autorisierten Servicecenter geprüft und repariert wurden.
- ✍️ • Wenn sich auf dem berührungsempfindlichen Sensor Fremdkörper befinden, kann dies zur Fehlfunktion des Sensors führen. Reinige den Sensor zuerst, bevor du die Ohrhörer trägst.
- Falls die Ladekontakte mit Schweiß oder einer anderen Flüssigkeit in Kontakt kommen, kann es an den Galaxy Buds zu Korrosion kommen. Wenn die Ladekontakte oder Ohrhörer mit Schweiß oder einer anderen Flüssigkeit in Kontakt kommen, reinige sie, bevor du die Ohrhörer in das Ladeetui einsetzt.
- Die Bilder in diesem Handbuch zeigen die Galaxy Buds4 Pro.

## Ohrpolster ersetzen (Galaxy Buds4 Pro)

- ❗ • Führe die Ohrhörer nicht ohne Ohrpolster in die Ohren ein. Andernfalls kann dies Verletzungen am Ohr hervorrufen.
  - Ziehe beim Anbringen oder Abnehmen nicht zu stark am Ohrpolster. Das Ohrpolster könnte sonst reißen.
  - Achte darauf, die Ohrpolster nicht mit harten oder scharfkantigen Gegenständen wie Fingernägeln zu zerkratzen. Das Ohrpolster könnte sonst reißen.
  - Drücke das Ohrpolster nicht zu fest und verdrehe es nicht. Das Ohrpolster kann dadurch beschädigt werden.
  - Beim Anbringen des Ohrpolsters kann es passieren, dass sich das Ohrpolster in der kleinen Lücke an der Außenseite des Ohrhörers verfängt. Entferne in diesem Fall das Ohrpolster und bringe es erneut an, um eine verminderte Audioqualität oder eine Fehlfunktion der Geräuschsteuerungsmodi zu verhindern.
- 1 Drehe die im Ohrhörer eingesetzten Ohrpolster um und ziehe vertikal am mittleren Teil, um das Ohrpolster zu entfernen.




- 2 Wähle die Ohrpolster aus, die am bequemsten im Ohr sitzen.
- 3 Richte den am Lautsprecher des Ohrhörers hervorstehenden Teil an der Vertiefung des Ohrpolsters aus und drücke sie zusammen, bis du ein Klicken hörst.



## Akku aufladen

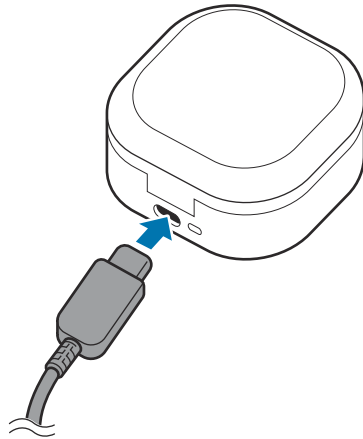
Lade den Akku vollständig auf, bevor du die Ohrhörer zum ersten Mal verwendest oder wenn du sie längere Zeit nicht genutzt hast. Die Ohrhörer sind während des Ladevorgangs einsatzbereit. Wenn du den Akku zum ersten Mal lädst oder wenn er vollständig entladen ist, dauert es mindestens 10 Minuten, bis er einsatzbereit ist.

Das Ladeetui, das über einen integrierten Akku verfügt, wird gleichzeitig mit den darin enthaltenen Ohrhörern geladen, wenn das Ladeetui an das Ladegerät angeschlossen ist. Wenn das Ladeetui über ausreichend Ladung verfügt, werden die Ohrhörer automatisch geladen, wenn sie in das Ladeetui eingesetzt werden. Hierfür ist keine Verbindung mit dem Ladegerät nötig. Das Laden wird automatisch beendet, sobald der Akku voll ist.

-  Wenn du die Ohrhörer in ein vollständig entladenes Ladeetui einsetzt, geben sie möglicherweise ein Geräusch ab. Lade das Ladeetui auf, bevor du die Ohrhörer hineinlegst.

## Aufladen mit Kabelverbindung

- 1 Öffne das Ladeetui.
- 2 Prüfe die Ausrichtung der beiden Ohrhörer und setze sie in die entsprechenden Aussparungen im Ladeetui ein.
- 3 Schließe das Ladeetui.
- 4 Schließe das USB-Kabel an das Ladegerät an und verbinde das andere Ende mit dem Ladegerätanschluss.



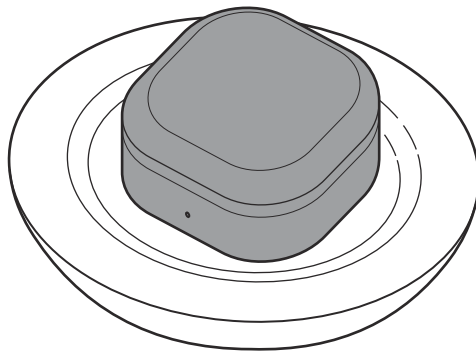
- 5 Stecke das Ladegerät in eine Netzsteckdose.  
Der Akku der Ohrhörer und der Akku des Ladeetuis werden gleichzeitig geladen.
- 6 Trenne das Ladeetui vom Ladegerät, wenn der Akku vollständig geladen ist. Ziehe zuerst das USB-Kabel vom Ladeetui ab und trenne anschließend die Verbindung zwischen Ladegerät und Netzsteckdose.

## Induktives Laden

Das Ladeetui hat eine integrierte Spule für induktives Laden. Du kannst den Akku mit einer induktiven Ladestation (separat erhältlich) laden.

- 1 Öffne das Ladeetui.
- 2 Prüfe die Ausrichtung der beiden Ohrhörer und setze sie in die entsprechenden Aussparungen im Ladeetui ein.
- 3 Schließe das Ladeetui.

- 4 Lege die Unterseite des Ladeetuis auf die Mitte der induktiven Ladestation, um den Akku zu laden. Je nachdem, was für Zubehör oder Cover du verwendest, funktioniert das induktive Laden unter Umständen nicht reibungslos. Entferne für optimales induktives Laden das Cover oder Zubehör von den Galaxy Buds.



- 5 Trenne das Ladeetui von der induktiven Ladestation, wenn der Akku vollständig geladen ist.



#### **Vorsichtsmaßnahmen für das kabellose Laden**

Lege das Ladeetui nicht auf die induktive Ladestation, wenn sich leitende Materialien wie metallische Gegenstände und Magneten zwischen dem Ladeetui und der Ladestation befinden. Andernfalls werden die Galaxy Buds möglicherweise nicht ordnungsgemäß geladen, sie überhitzen oder das Ladeetui und die Karten werden beschädigt.



Verwende von Samsung zugelassene induktive Ladestationen. Falls du andere induktive Ladestationen nutzt, wird der Akku möglicherweise nicht richtig geladen.

## **Mit Wireless PowerShare laden**

Du kannst die Galaxy Buds mit dem Akku eines Geräts laden, das als induktive Ladestation fungiert. Selbst wenn das Gerät, das als induktive Ladestation fungiert, geladen wird, können die Galaxy Buds damit aufgeladen werden. Bei einigen Arten von Zubehör und Covern funktioniert die Funktion Wireless PowerShare möglicherweise nicht richtig. Es wird empfohlen, verwendete Cover vor Verwendung dieser Funktion von den Galaxy Buds und vom Gerät, das als induktive Ladestation dient, zu entfernen.

- 1 Öffne das Ladeetui.
- 2 Prüfe die Ausrichtung der beiden Ohrhörer und setze sie in die entsprechenden Aussparungen im Ladeetui ein.

3 SchlieÙe das Ladeetui.

4 Aktiviere die Wireless PowerShare-Funktion am Gerät, das als induktive Ladestation dient, und lege die Unterseite des Ladeetuis in die Mitte des Geräts, das zum Laden des Akkus als induktive Ladestation dient.

5 Trenne das Ladeetui vom Gerät, das als induktive Ladestation dient, wenn der Akku vollständig geladen ist.



- Nur Geräte, die die Funktion „Wireless PowerShare“ unterstützen, können zum Laden der Galaxy Buds genutzt werden. Eine Liste mit den Mobilgeräten, die Wireless PowerShare unterstützen, findest du auf der Website von Samsung.
- Die Spule für induktives Laden kann sich je nach Gerät an einer anderen Stelle befinden. Richte das Gerät und das Ladeetui so aus, dass eine stabile Verbindung gegeben ist.
- Um einen ordnungsgemäÙen Ladevorgang sicherzustellen, solltest du weder das Gerät, das als induktive Ladestation dient, noch das Ladeetui währenddessen bewegen oder verwenden.
- Möglicherweise wird auf Galaxy Buds weniger Akkuladung angezeigt, als mit der induktiven Ladestation übertragen wurde.
- Wenn du die Galaxy Buds und das Gerät, das als induktive Ladestation dient, gleichzeitig auflädst, verringert sich je nach Typ des Ladegeräts möglicherweise die Ladegeschwindigkeit oder die Galaxy Buds werden nicht richtig aufgeladen.
- Die Ladegeschwindigkeit und -effizienz können je nach Zustand des Geräts und der Umgebung variieren.
- Falls die verbleibende Akkuladung des Geräts, das als induktive Ladestation dient, unter einen bestimmten Wert sinkt, wird die Energieübertragung unterbrochen.

## Prüfen des Ladezustands des Akkus

Verbinde die Ohrhörer mit deinem Mobilgerät, um den Ladezustand der Ohrhörer und des Ladeetuis im Schnelleinstellungsfeld deines Geräts zu überprüfen. Öffne den Schnelleinstellungsbereich und halte den Lautstärkeregler gedrückt. Weitere Informationen findest du unter [Ohrhörer mit einem Mobilgerät verbinden](#).



- Wenn der Ladezustand des Akkus gering ist, erscheint eine Benachrichtigung im Benachrichtigungsfeld deines Mobilgeräts.
- Du kannst den Akkuladezustand nur dann im Schnelleinstellungsbereich überprüfen, wenn dein Mobilgerät One UI 7.0 oder höher verwendet.

## Akkuverbrauch reduzieren

Wenn du die Ohrhörer nicht verwendest, bewahre sie im geladenen Ladeetui auf. Andernfalls bleibt der berührungsempfindliche Sensor weiterhin aktiv, was sich auf die Nutzungsdauer und den Akkuverbrauch auswirkt.

## Tipps und Vorsichtsmaßnahmen zum Laden des Akkus



Verwende nur von Samsung zugelassene Ladegeräte und Kabel, die speziell für die Galaxy Buds entwickelt wurden. Die Verwendung von inkompatiblen Ladegeräten oder Kabeln kann schwere Verletzungen oder eine Beschädigung des Geräts zur Folge haben.



- Ein falsches Anschließen des Ladegeräts kann zu schweren Schäden am Ladeetui führen. Schäden durch unsachgemäße Verwendung werden nicht von der Garantie abgedeckt.
- Verwende ausschließlich USB-Typ-C-Kabel. Bei der Verwendung von Micro-USB-Kabeln kann es zu Schäden am Ladeetui kommen.
- Wenn du die Galaxy Buds lädst, während der Ladegerätanschluss feucht ist, können die Galaxy Buds beschädigt werden. Trockne den Ladegerätanschluss gründlich, bevor du die Galaxy Buds auflädst.
- Lade das Gerät nicht länger als eine Woche auf, da eine Überladung die Akkulebensdauer beeinträchtigen kann.

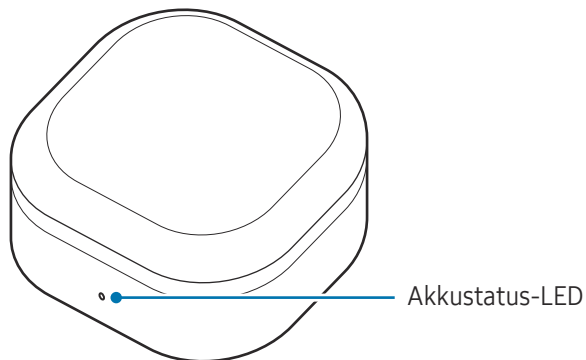


- Ladegeräte und USB-Kabel sind separat erhältlich.
- Stecke das Ladegerät aus, wenn es nicht verwendet wird, um Energie zu sparen. Das Ladegerät verfügt über keinen Ein-/Aus-Schalter. Du musst es also vom Stromanschluss trennen, wenn es nicht verwendet wird, um zu verhindern, dass Energie verschwendet wird.
- Zum Laden empfehlen wir die Nutzung eines zugelassenen Ladegeräts, um eine optimale Ladeleistung zu garantieren.
- Lass das Ladeetui geschlossen, wenn du die Ohrhörer darin lädst oder aufbewahrst oder das Ladeetui selbst lädst.
- Falls du die Ladkontakte beim Laden des Ladeetuis berührst, kann das Laden beeinträchtigt werden.
- Falls die Ladkontakte mit Schweiß oder einer anderen Flüssigkeit in Kontakt kommen, kann es an den Galaxy Buds zu Korrosion kommen. Wenn die Ladkontakte oder Ohrhörer mit Schweiß oder einer anderen Flüssigkeit in Kontakt kommen, reinige sie, bevor du die Ohrhörer in das Ladeetui einsetzt.
- Auch wenn du die Ohrhörer nicht aus dem Ladeetui nimmst, wenn sie vollständig geladen sind, wirkt sich das wahrscheinlich nicht erheblich auf die Lebensdauer der Galaxy Buds aus.
- Falls du die Galaxy Buds längere Zeit nicht verwendest, solltest du sie nach dem Laden anderweitig aufbewahren.
- Wenn du das Gerät nicht über das Ladegerät, sondern beispielsweise über einen Computer lädst, kann dies aufgrund einer eingeschränkten elektrischen Stromzufuhr zu einer geringeren Ladegeschwindigkeit führen.
- Während des Ladevorgangs erwärmen sich die Galaxy Buds und das Ladegerät möglicherweise. Das ist normal und wirkt sich nicht auf die Lebensdauer oder Leistung der Galaxy Buds aus. Erwärmt sich der Akku stärker als üblich, entferne das Ladegerät.
- Können die Galaxy Buds nicht ordnungsgemäß geladen werden, bringe die Galaxy Buds zusammen mit dem Ladegerät zu einem Servicecenter von Samsung oder einem autorisierten Servicecenter.
- Verbiege das USB-Kabel nicht zu stark. Andernfalls kann dies zu Schäden oder einer kürzeren Lebensdauer des USB-Kabels führen. Ein defektes USB-Kabel darf nicht mehr verwendet werden.

## Bedeutung der Akkustatus-LED

Du kannst den Ladestatus der Ohrhörer und des Ladeetuis anhand der Farbe der Akkustatus-LED prüfen.

Die Akkustatus-LED leuchtet auf, wenn du kurz auf die Verbindungstaste an der Rückseite des Ladeetuis drückst oder wenn du das Ladeetui auf- und wieder zuklappt.



Farbe	Status
Leuchtet dauerhaft rot	<ul style="list-style-type: none"> <li>Die Ohrhörer (sofern eingesetzt) und das Ladeetui laden.</li> </ul>
Leuchtet dauerhaft grün	<ul style="list-style-type: none"> <li>Die Ohrhörer (sofern eingesetzt) und das Ladeetui sind vollständig geladen.</li> </ul>
Blinkt rot	<ul style="list-style-type: none"> <li>Ladevorgang blockiert (zu hohe/niedrige Temperatur der Ohrhörer oder des Ladeetuis, Wasser, Schweiß oder Fremdkörper auf den Ladekontakten der Ohrhörer oder des Ladeetuis)</li> </ul>
Blinkt rot (nach Öffnen oder Schließen des Ladeetuis)	<ul style="list-style-type: none"> <li>Wenn die Ohrhörer nicht eingesetzt sind: Das Ladeetui weist einen niedrigen Akkustand auf (weniger als 10 %).</li> </ul>
Rot (für 5 Sekunden nach Öffnen oder Schließen des Ladeetuis)	<ul style="list-style-type: none"> <li>Wenn die Ohrhörer eingesetzt sind: Die Ohrhörer laden.</li> <li>Wenn die Ohrhörer nicht eingesetzt sind: Das Ladeetui weist einen niedrigen Akkustand auf (zwischen 10 % und 29 %).</li> </ul>
Gelb (für 5 Sekunden nach Öffnen oder Schließen des Ladeetuis)	<ul style="list-style-type: none"> <li>Wenn die Ohrhörer nicht eingesetzt sind: Das Ladeetui weist einen mäßigen Akkustand auf (zwischen 30 % und 59 %).</li> </ul>

Farbe	Status
Grün (für 5 Sekunden nach Öffnen oder Schließen des Ladeetuis)	<ul style="list-style-type: none"><li>• Wenn die Ohrhörer eingesetzt sind: Die Ohrhörer sind vollständig aufgeladen.</li><li>• Wenn die Ohrhörer nicht eingesetzt sind: Das Ladeetui weist einen hohen Akkustand auf (mehr als 60 %).</li></ul>



- Falls die Akkustatus-LED nicht wie beschrieben funktioniert, trenne das Ladegerät vom Ladeetui und verbinde es dann erneut.
- Wenn der Ladevorgang aufgrund von Wasser, Schweiß oder Fremdkörpern auf den Ladekontakten der Ohrhörer oder des Ladeetuis blockiert ist, reinige die Ladkontakte der Ohrhörer oder des Ladeetuis und versuche dann erneut, den Ladevorgang zu starten.

# Ohrhörer verwenden

## Ohrhörer mit einem Mobilgerät verbinden

### Vor der Verbindung

Lade das Ladeetui ausreichend auf.



- Wenn dein Mobilgerät Android OS 15 oder niedriger ausführt, muss die Anwendung „Galaxy Wearable“ auf dem Gerät installiert sein. Sollte die Anwendung nicht auf dem Mobilgerät installiert sein, lade sie aus dem **Galaxy Store** oder **Play Store** herunter.
- Die Anwendung „Galaxy Wearable“ kann nur auf Mobilgeräte heruntergeladen werden, auf denen die Android OS-Version 12 oder höher installiert ist.

### Ohrhörer erstmalig mit einem Mobilgerät von Samsung verbinden

- 1 Prüfe die Ausrichtung der beiden Ohrhörer und setze sie in die entsprechenden Aussparungen im Ladeetui ein.

Wenn die Akkustatus-LED nicht aufleuchtet, verbinde das Ladeetui mit dem Ladegerät und lade die Ohrhörer mindestens 10 Minuten lang.

- 2 Schließe das Ladeetui und öffne es dann wieder.

Öffne alternativ das Ladeetui und halte die Verbindungstaste an der Rückseite des Ladeetuis länger als 3 Sekunden gedrückt.

Die Ohrhörer wechseln automatisch in den Bluetooth-Kopplungsmodus und es wird ein Pop-up-Fenster auf dem Mobilgerät angezeigt.

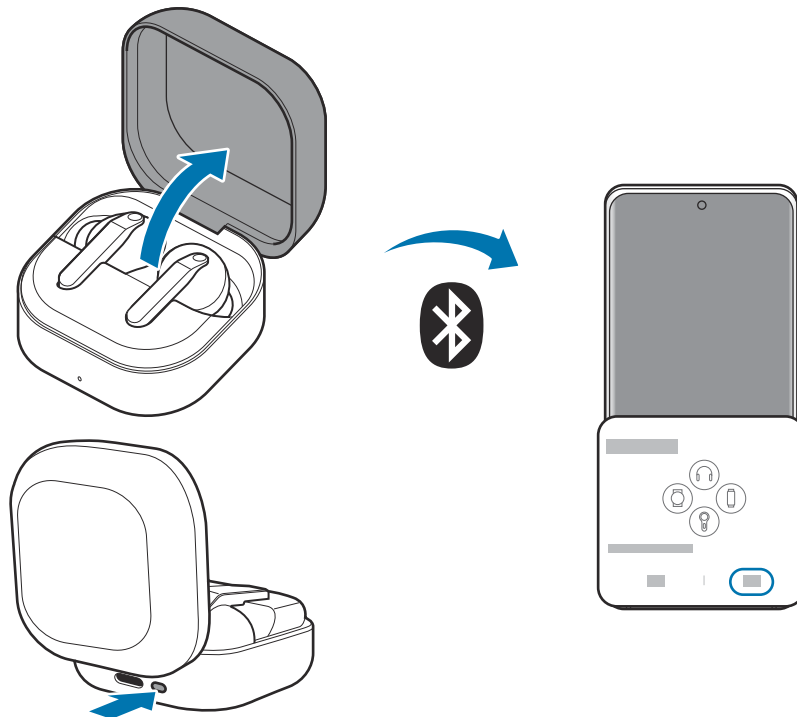
Wenn das Pop-up-Fenster nicht automatisch geöffnet wird oder wenn du eine Verbindung zu einem Mobilgerät mit Android OS herstellen möchtest, das nicht von Samsung stammt, befolge die Schritte unter [Verbindung der Ohrhörer mit einem Mobilgerät mit Android OS, das nicht von Samsung stammt \(bzw. Vorgehen beim Nichtanzeigen des Pop-up-Fensters\)](#).



- Wenn die Akkustatus-LED rot blinkt, nimm die Ohrhörer aus dem Ladeetui und setze sie dann wieder ein.

- 3 Tippe auf dem Mobilgerät im Pop-up-Fenster **Verbinden** an und befolge die Anweisungen auf dem Bildschirm, um die Verbindungsherstellung abzuschließen. Um eine stabile Bluetooth-Verbindung zu gewährleisten, entferne die Ohrhörer nicht aus dem Ladeetui und lasse das Ladeetui geöffnet, bis die Verbindung hergestellt wurde.

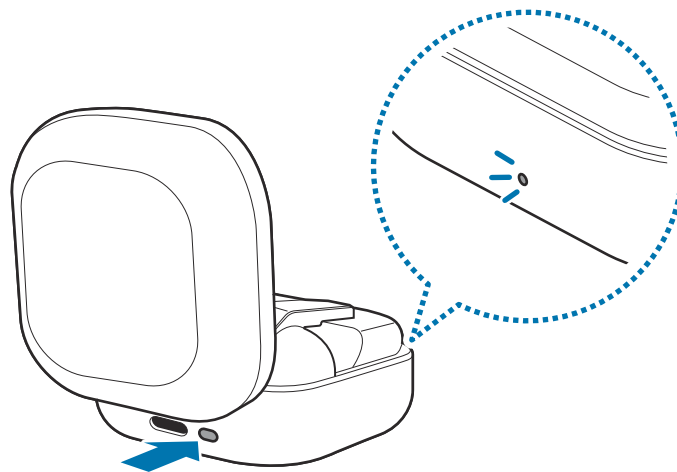
Sobald die Verbindung eingerichtet wurde, werden die Ohrhörer automatisch mit dem Mobilgerät verbunden, wenn das Ladeetui geöffnet wird und sich die Ohrhörer darin befinden.



- Die Verbindungsmethoden variieren möglicherweise je nach Mobilgerät und Softwareversion.
- Die Darstellung des Pop-up-Fensters kann je nach verbundenem Mobilgerät variieren.
- Falls die Ohrhörer nicht innerhalb von 3 Minuten mit einem Mobilgerät verbunden werden, wird der Bluetooth-Kopplungsmodus ausgeschaltet. Schließe das Ladeetui erneut und öffne es dann wieder. Die Ohrhörer wechseln in den Bluetooth-Kopplungsmodus.
- Falls der Akku des Ladeetuis vollständig entladen ist, werden die Ohrhörer möglicherweise nicht automatisch mit dem Mobilgerät verbunden, wenn das Ladeetui geöffnet wird und sich die Ohrhörer darin befinden. Lade das Ladeetui ausreichend auf, bevor du die Ohrhörer verwendest.



- Wenn der Akku der Ohrhörer ausreichend geladen ist, kannst du die Ohrhörer auch dann mit dem Mobilgerät verbinden, wenn das Ladeetui vollständig entladen ist, indem du sie in die Ohren steckst.
- Wenn du nach der Verbindungsherstellung eine Verbindung zu einem anderen Mobilgerät einrichten möchtest, findest du weitere Informationen hierzu unter [Verbindung mit anderen Geräten herstellen, nachdem die Verbindung zum vorherigen Mobilgerät getrennt wurde](#).
- Wenn du die Ohrhörer mit einem Mobilgerät verbindest, das bei einem Samsung Account angemeldet ist, werden die Informationen zur Kopplung der Ohrhörer mit den anderen Mobilgeräten synchronisiert, die denselben Samsung Account verwenden. Du musst sie dann zu Beginn nicht erneut koppeln. Wenn du andere Mobilgeräte mit den Ohrhörern verbinden möchtest, auf denen derselbe Samsung Account verwendet wird, öffne die **Einstellungen**, tippe **Verbindungen** → **Bluetooth** an und wähle dann die Ohrhörer aus, die über den Samsung Account synchronisiert wurden.
- Wenn nur ein einzelner Ohrhörer mit dem Mobilgerät verbunden ist, wird der Ton im Monomodus ausgegeben. Der Ton wechselt automatisch in den Stereomodus, wenn beide Ohrhörer an das Mobilgerät angeschlossen sind.
- Falls die Ohrhörer keine Verbindung mit einem Mobilgerät herstellen, das Pop-up-Fenster für die Verbindungsherstellung nicht angezeigt wird oder das Mobilgerät die Ohrhörer nicht findet, stecke sie in das Ladeetui und halte die Verbindungstaste mindestens 3 Sekunden lang gedrückt, um den Bluetooth-Kopplungsmodus manuell zu aktivieren. Wenn der Bluetooth-Kopplungsmodus aktiviert wurde, leuchtet die Akkustatus-LED rot, grün und blau.



## Verbindung der Ohrhörer mit einem Mobilgerät mit Android OS, das nicht von Samsung stammt (bzw. Vorgehen beim Nichtanzeigen des Pop-up-Fensters)



Wenn du eine Verbindung mit einem Mobilgerät mit Android OS herstellst, das nicht von Samsung stammt, sind einige Funktionen der Ohrhörer möglicherweise nicht verfügbar oder sie funktionieren nicht ordnungsgemäß.

- 1 Prüfe die Ausrichtung der beiden Ohrhörer und setze sie in die entsprechenden Aussparungen im Ladeetui ein.

Wenn die Akkustatus-LED nicht aufleuchtet, verbinde das Ladeetui mit dem Ladegerät und lade die Ohrhörer mindestens 10 Minuten lang.

- 2 Schließe das Ladeetui und öffne es dann wieder.

Öffne alternativ das Ladeetui und halte die Verbindungstaste an der Rückseite des Ladeetuis länger als 3 Sekunden gedrückt.

Die Ohrhörer wechseln in den Bluetooth-Kopplungsmodus.

- 3 Aktiviere die Bluetooth-Funktion deines Mobilgeräts, um die Ohrhörer mit dem Gerät zu verbinden.



Wenn dein Mobilgerät Android OS 15 oder niedriger ausführt, muss die Anwendung „**Galaxy Wearable**“ die Verbindung aufbauen.

### Vorsichtsmaßnahmen bei der Verwendung von Bluetooth

- Halte die Geräte nahe aneinander, um Probleme bei der Verbindungsherstellung zwischen den Ohrhörern und einem anderen Gerät zu vermeiden.
- Achte darauf, dass sich die Ohrhörer und das andere Bluetooth-Gerät innerhalb der maximalen Bluetooth-Reichweite (10 m) befinden. Der Abstand kann je nach Umgebung variieren, in der die Geräte verwendet werden.
- Zwischen den Ohrhörern und einem verbundenen Gerät dürfen sich keine Hindernisse befinden, beispielsweise Personen, eine Wand, eine Hausecke oder ein Zaun.
- Die Bluetooth-Antenne des verbundenen Geräts darf nicht berührt werden.
- Bluetooth verwendet dieselbe Frequenz wie einige Produkte mit geringer Sendeleistung in der Industrie, Wissenschaft und Medizin, weshalb Interferenzen entstehen können, wenn in der Nähe derartiger Produkte eine Bluetooth-Verbindung hergestellt wird.

- Einige Geräte, insbesondere solche, die nicht von Bluetooth SIG getestet oder zugelassen wurden, sind möglicherweise nicht mit den Ohrhörern kompatibel.
- Verwende die Bluetooth-Funktion nicht zu illegalen Zwecken (z.B. zum Nutzen von Raubkopien oder zum illegalen Aufzeichnen von Gesprächen zu gewerblichen Zwecken).

## Ohrhörer verbinden und trennen

### Verbindung zwischen Mobilgerät und den Ohrhörern trennen

Setze die Ohrhörer in das Ladeetui ein und schließe es. Die aktuelle Bluetooth-Verbindung wird getrennt.

Um die Ohrhörer manuell von dem Mobilgerät zu trennen, öffne **Einstellungen** auf dem Mobilgerät, tippe **Verbindungen** → **Bluetooth** an und trenne unter **Gekoppelte Geräte** die Verbindung zwischen Ohrhörer und Mobilgerät.

### Vorübergehend getrennte Verbindung zwischen Ohrhörern und Mobilgeräten wiederherstellen

Wenn du die Verbindung zwischen den Ohrhörern und einem Gerät, die kurz getrennt wurde, wiederherstellen möchtest, setze sie ins Ladeetui ein und schließe es. Öffne dann das Ladeetui wieder. Öffne alternativ das Ladeetui und halte die Verbindungstaste an der Rückseite des Ladeetuis länger als 3 Sekunden gedrückt.

Um die Ohrhörer manuell wieder mit dem Mobilgerät zu verbinden, aktiviere die Bluetooth-Funktion auf deinem Mobilgerät.

### Verbindung mit anderen Geräten herstellen, nachdem die Verbindung zum vorherigen Mobilgerät getrennt wurde

- 1 Öffne die **Einstellungen** auf dem Mobilgerät, tippe **Verbindungen** → **Bluetooth** an und entkopple unter **Gekoppelte Geräte** die Ohrhörer und das Mobilgerät, um die Ohrhörer vom vorherigen Mobilgerät zu trennen.
- 2 Öffne das Ladeetui und halte die Verbindungstaste an der Rückseite des Ladeetuis gedrückt, um den Bluetooth-Kopplungsmodus zu aktivieren.
- 3 Aktiviere die Bluetooth-Funktion deines neuen Mobilgeräts, um die Ohrhörer mit dem Gerät zu verbinden.

## Mobilgeräte wechseln, an die Ohrhörer angeschlossen sind

Wenn die Ohrhörer mit zwei oder mehr Mobilgeräten verbunden sind, kannst du zu einem anderen Gerät wechseln, ohne die Verbindung zum vorherigen Mobilgerät zu trennen.

Öffne auf dem Mobilgerät, zu dem du wechseln möchtest, die **Einstellungen**, tippe **Verbindungen** → **Bluetooth** an und wähle unter **Gekoppelte Geräte** die Ohrhörer aus.



Bei Bedarf können die Verbindungen zwischen den Ohrhörern und den Mobilgeräten automatisch gewechselt werden. Sind die Ohrhörer beispielsweise auf einem Tablet und einem Smartphone registriert, die beide bei demselben Samsung Account angemeldet sind, kannst du mit den Ohrhörern einen auf dem Smartphone eingehenden Anruf entgegennehmen, während du auf dem Tablet ein Video ansiehst, da die Verbindung automatisch zum Smartphone wechselt.

## Netzwerke verwenden

Du kannst Netzwerke wie etwa Bluetooth verwenden.

Öffne auf dem verbundenen Mobilgerät die **Einstellungen**, tippe **Verbindungen** und anschließend den Schalter **Bluetooth** an, um die Funktion zu aktivieren.

Wenn du das Netzwerk nicht verwendest, tippe den Schalter an, um es zu deaktivieren.



Einige Funktionen sind möglicherweise je nach Modell nicht verfügbar.

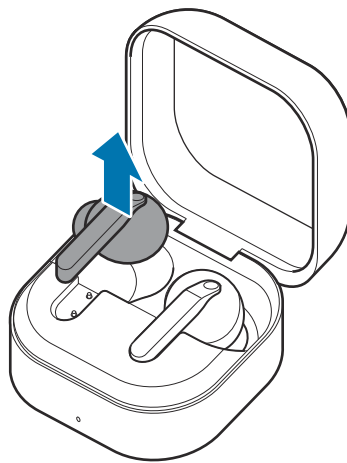
## Ohrhörer tragen

Setze die Ohrhörer so ein, dass sie bequem in den Ohren sitzen.

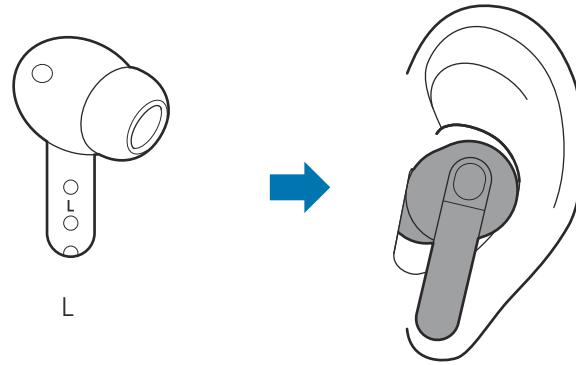


- Besteht kein direkter Kontakt zwischen dem berührungsempfindlichen Sensor und dem Ohr, funktioniert der Ohrhörer möglicherweise nicht. Falls der Ton nicht ausgegeben wird, der dich darüber informiert, dass der Ohrhörer erkannt wurde, nimm die Ohrhörer heraus und setze sie dann wieder in die Ohren ein oder wechsele zu Ohrpolstern, die gut an deinen Ohren sitzen.
- Aufgrund der Beschaffenheit der Ohrhörer fühlen sie sich möglicherweise beim Tragen locker an oder lösen sich von den Ohren. (Galaxy Buds4)
- Wenn die Ohrhörer nicht richtig in den Ohren sitzen, funktionieren möglicherweise einige Funktionen nicht, z. B. Telefonieren über die Ohrhörer. Sorge mit den Ohrpolstern in der passenden Größe dafür, dass die Ohrhörer richtig sitzen. (Galaxy Buds4 Pro)
- Wenn sich das Ohrpolster in der kleinen Lücke an der Außenseite des Ohrhörers verfängt oder nicht fest angebracht wird, kann die Audioqualität beeinträchtigt werden und die Geräuschsteuerungsmodi funktionieren möglicherweise nicht ordnungsgemäß. Stelle sicher, dass das Ohrpolster korrekt am Ohrhörer angebracht ist. (Galaxy Buds4 Pro)
- Befolge alle Warnungen und Anweisungen autorisierter Personen in Bereichen, in denen drahtlose Geräte verboten sind, z.B. in Flugzeugen und Krankenhäusern.

1 Halte die Ohrhörer und nimm sie vertikal aus dem Ladeetui.



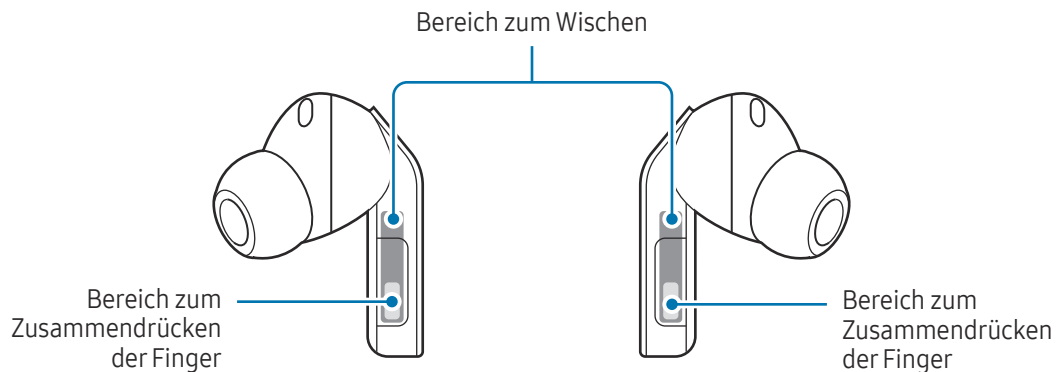
- 2 Überprüfe die Ausrichtung beider Ohrhörer.
- 3 Setze die Ohrhörer so ein, dass die aufgedruckte Richtungsanzeige zu dir zeigt, und richte das Mikrofon an der Unterseite der Ohrhörer in Richtung deines Mundes aus.
- 4 Drehe die Ohrhörer nach links oder rechts, bis sie bequem sitzen.  
Beim Einsetzen erkennen die berührungsempfindlichen Sensoren automatisch, dass du die Ohrhörer trägst. Dann gibt der Ohrhörer einen Ton aus, um zu signalisieren, dass er erkannt wurde.



# Ohrhörer mit Gesten bedienen

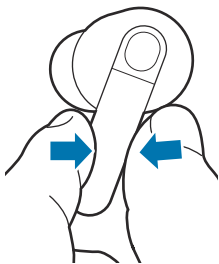
## Einführung

Drücke die Ohrhörer zusammen oder wische darüber, um Musik abzuspielen oder zu beenden und Anrufe anzunehmen oder abzulehnen. Du kannst auch andere Aktionen für das Berühren der Ohrhörer einrichten, indem du sie zusammendrückst oder darüber wischst. Der folgende Begriff „Gestensbereich“ umfasst sowohl den Bereich zum Zusammendrücken der Finger als auch den Bereich zum Wischen.



- ! • Drücke nicht zu stark auf die Ohrhörer, um Verletzungen an den Ohren zu vermeiden.
- ! • Damit die Gestensbereiche nicht beschädigt werden, darfst du die Ohrhörer nicht zusammendrücken und gedrückt halten, wenn du einen spitzen Gegenstand in der Hand hältst.
- ✍ • Wenn du einen Metallgegenstand, z. B. ein Piercing, im Ohr hast, entferne ihn. Wenn Metallgegenstände mit den Ohrhörern in Kontakt kommen, funktioniert oder reagiert die Gestenfunktion möglicherweise nicht mehr ordnungsgemäß.
- ✍ • Reinige die Ohrhörer, wenn sie mit Schweiß oder Flüssigkeiten in Berührung kommen. Die Gestenfunktion der Ohrhörer kann aufgrund von Schweiß oder Flüssigkeit nicht mehr funktionieren oder nicht mehr reagieren.
- ✍ • Genau im Bereich zum Zusammendrücken der Finger an der Unterseite des Gestensbereichs zusammendrücken, um die Zusammendrückfunktion erfolgreich zu starten.
- ✍ • Achte beim Herausnehmen der Ohrhörer aus den Ohren darauf, die Gestensbereiche nicht zusammenzudrücken oder darüber zu wischen. Du könntest sonst unabsichtlich Funktionen starten.

## Gesten verstehen



### Einzelnes Zusammendrücken

- Titel wiedergeben oder anhalten.
- Anruf beantworten oder beenden.
- Funktion „Benachrichtigungen vorlesen“ deaktivieren.
- Beende die Funktion der Stimm- oder Sirenenerkennung. (Galaxy Buds4 Pro)

### Doppeltes Zusammendrücken

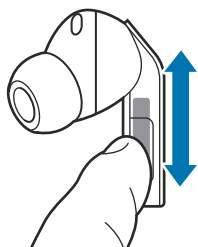
- Nächsten Titel wiedergeben.

### Dreifaches Zusammendrücken

- Vorherigen Titel wiedergeben.
  - Wenn ein Titel seit mehr als 3 Sekunden wiedergegeben wird, kannst du ihn durch dreimaliges Drücken des Ohrhörers von Anfang an wiedergeben. Drücke den Ohrhörer innerhalb von 3 Sekunden nach Beginn der Wiedergabe eines Titels dreimal zusammen, um den vorherigen Titel wiederzugeben.

### Zusammendrücken und Halten

- Voreingestellte Funktion aktivieren.
  - Standardmäßig wird der Geräuschsteuerungsmodus aktiviert. Weitere Informationen zum Ändern der zu aktivierenden Funktion findest du unter [Funktion für Zusammendrücken und Halten festlegen](#).
- Anruf ablehnen.




### Nach oben oder unten wischen

- Lautstärke einstellen.

## Funktion für Zusammendrücken und Halten festlegen

Du kannst für beide Ohrhörer eine Funktion für das Zusammendrücken und Halten festlegen und diese so aktivieren.

- 1 Öffne die **Einstellungen** deines Mobilgeräts und tippe unter dem Samsung Account auf die Bezeichnung deiner Ohrhörer.  
Sollte die Bezeichnung der Ohrhörer nicht unter dem Samsung Account angezeigt werden, tippe auf **Verbindungen** → **Bluetooth** und tippe dann unter **Gekoppelte Geräte** neben der Bezeichnung der Ohrhörer auf .
- 2 Tippe auf **Ohrhörersteuerung** und dann auf den Schalter **Links** oder **Rechts** unter „**Zusammend. und halten**“-**Steuerung** an, um die Funktion zu aktivieren.
- 3 Wähle die Funktion zur Steuerung durch Zusammendrücken und Halten der Finger für jeden Ohrhörer aus.
  - **Geräuschkontrollen wechseln:** Hier kannst du die folgenden Geräuschsteuerungsmodi ein- oder ausschalten: Umgebungsgeräusche, adaptiver Modus und aktive Geräuschunterdrückung. Weitere Informationen findest du unter [Geräuschsteuerungsmodi aktivieren](#).
  - **Digitaler Assistent:** Öffne die Anwendung „Assistant“, um per Spracheingabe Gerätefunktionen zu verwenden oder nach Informationen zu suchen.
  - **Bixby:** Unterhalte dich mit dem intelligenten Sprachassistenten. Informationen zum Verwenden von Bixby findest du unter [Bixby verwenden](#).
  - **Apps:** Öffne von dir ausgewählte Anwendungen wie z. B. Stimmaufnahme oder Achtsamkeit.





Die verfügbaren Funktionen variieren möglicherweise je nach verbundenem Mobilgerät.

# Geräuschsteuerungsmodi verwenden

## Einführung

Es gibt drei Geräuschsteuerungsmodi: Umgebungsgeräusche, Adaptiv und Aktive Geräuschunterdrückung.

Aktiviere den Umgebungsgeräuschmodus, damit du Geräusche in der Umgebung deutlich hörst. So kannst du mögliche Gefahrensituationen erkennen oder deine Gesprächspartner besser hören. Aktiviere den adaptiven Modus, um die Lautstärke von Umgebungsgeräuschen bzw. die Stärke der aktiven Geräuschunterdrückung automatisch daran anzupassen, wie laut deine Umgebung ist. Die Geräuschunterdrückung funktioniert zwar in lauten Umgebungen, doch wenn es beinahe ganz still ist, lassen die Ohrhörer Umgebungsgeräusche durch. Aktiviere die aktive Geräuschunterdrückung, damit die Lautstärke der Umgebungsgeräusche reduziert wird. So wirst du nicht abgelenkt und kannst beispielsweise ungestört Musik hören.


-  Sollten das Mikrofon selbst (beim Tragen der Ohrhörer ist das das äußere Mikrofon) und der umgebende Bereich vollständig bedeckt sein, kann beim Aktivieren des Geräuschsteuerungsmodus eine Rückkopplung auftreten.
-  Du kannst die aktive Geräuschunterdrückung nur aktivieren, wenn du beide Ohrhörer trägst.

## Geräuschsteuerungsmodi aktivieren

### Über die Ohrhörer aktivieren

Stelle **Geräuschkontrollen wechseln** als Funktion für „Zusammendrücken und halten“ ein. Drücke dann den Ohrhörer und halte ihn gedrückt.

Die nachfolgenden Geräuschsteuerungsmodi werden gestartet: Umgebungsgeräusche, Adaptiv und aktive Geräuschunterdrückung.


-  Wenn für „Zusammendrücken und halten“ **Geräuschkontrollen wechseln** festgelegt ist und eine Option zum Ausschalten vorhanden ist, werden die Geräuschsteuerungsmodi möglicherweise deaktiviert. Tippe **Geräuschkontrollen wechseln** an, um die ausgewählte Option zu prüfen.


## Über den Schnelleinstellungsbereich aktivieren

Öffne den Schnelleinstellungsbereich deines Mobilgeräts und halte den Lautstärkeregler gedrückt. Tippe danach auf **Umgebungsgeräusch**, **Adaptiv** oder **Aktive Geräuschunterdrückung**.

 Diese Funktion ist nur auf Mobilgeräten mit One UI 7.0 und neuer verfügbar.

## Über die Einstellungen aktivieren

 • Diese Funktion ist nur auf Mobilgeräten mit Android OS-Version 12 und höher verfügbar.  
• Die verfügbaren Funktionen variieren möglicherweise je nach verbundenem Mobilgerät.

- 1 Öffne die **Einstellungen** deines Mobilgeräts und tippe unter dem Samsung Account auf die Bezeichnung deiner Ohrhörer.  
Sollte die Bezeichnung der Ohrhörer nicht unter dem Samsung Account angezeigt werden, tippe auf **Verbindungen** → **Bluetooth** und tippe dann unter **Gekoppelte Geräte** neben der Bezeichnung der Ohrhörer auf .
- 2 Tippe auf **Umgebungsgeräusch**, **Adaptiv** oder **Aktive Geräuschunterdrückung**.


## Über das Widget aktivieren

Füge dem Mobilgerät das Galaxy Buds-Widget hinzu und tippe das Symbol der gewünschten Geräuschsteuerung an.

## Intensität der Geräuschsteuerung anpassen (Galaxy Buds4 Pro)

Wenn „Umgebungsgeräusche“ oder „Aktive Geräuschunterdrückung“ als Geräuschsteuerungsmodus aktiviert ist, passe die Lautstärke der Umgebungsgeräusche oder die Stärke der aktiven Geräuschunterdrückung wie gewünscht an.


- 1 Öffne den Schnelleinstellungsbereich deines Mobilgeräts und halte den Lautstärkeregler gedrückt. Tippe dann auf **Umgebungsgeräusch** oder **Aktive Geräuschunterdrückung**.
- 2 Ziehe den Schieberegler unter **Lautstärke für Umgebungsgeräusch** oder **Stufe der Geräuschunterdrückung**.

 Wenn du für die Umgebungsgeräusche die Audiohilfen in Eingabehilfen verwendest, tippe **Hörverbesserungen werden verwendet** an und sieh dir die festgelegten Einstellungen an.

## Automatische Umschaltung zum Umgebungsgeräusch


In bestimmten Situationen, etwa wenn du dich unterhältst oder telefonierst und dabei die Ohrhörer trägst, erkennen die Ohrhörer das Gespräch und aktivieren automatisch den Umgebungsgeräuschmodus. So kannst du dich auf die Umgebung oder Unterhaltung konzentrieren.

1 Öffne die **Einstellungen** deines Mobilgeräts und tippe unter dem Samsung Account auf die Bezeichnung deiner Ohrhörer.

Sollte die Bezeichnung der Ohrhörer nicht unter dem Samsung Account angezeigt werden, tippe auf **Verbindungen** → **Bluetooth** und tippe dann unter **Gekoppelte Geräte** neben der Bezeichnung der Ohrhörer auf .

2 ► **Galaxy Buds4**: Tippe auf **Bei Anrufen Umgebungsstön verw.** und tippe danach zum Einschalten auf den Schalter. Die Ohrhörer sorgen dafür, dass du bei Anrufen gut zu hören bist. So musst du deine Stimme nicht erheben, was bei langen Anrufen noch ungemütlicher wäre.

► **Galaxy Buds4 Pro**: Tippe **Autom. Wechsel zu Umgebungsger.** und tippe danach auf die Schalter der Situation, bei der Du möchtest, dass die Ohrhörer automatisch zum Modus der Umgebungsgeräusche umschalten.

- **Stimmenerkennung**: Wenn du die Ohrhörer trägst und anfängst zu sprechen, erkennen die Ohrhörer in jeder Situation deine Stimme und aktivieren den Umgebungsgeräuschmodus. Wenn für längere Zeit kein Gespräch erkannt wird, wird der Umgebungsgeräuschmodus deaktiviert.
-  Wenn sie aktiviert sind, erkennen die entsprechenden Sensoren beider Ohrhörer deine Stimme. Wenn du nur einen Ohrhörer trägst, ist diese Funktion möglicherweise nicht verfügbar.
- Wenn du Geräusche machst, z. B. beim Zähneputzen, Husten oder Summen, werden diese von den Ohrhörern unter Umständen als Sprache interpretiert.
- Wenn die Sprachsteuerung aktiviert ist, reagiert der Umgebungsgeräuschmodus möglicherweise verspätet, auch wenn die Ohrhörer eine Stimme erkennen. Das liegt daran, dass der Modus erst aktiviert wird, wenn ein Sprachbefehl erkannt wurde.
- **Sirenenerkennung**: Die Ohrhörer erkennen Sirenen über einer bestimmten Lautstärke und aktivieren den Umgebungsgeräuschmodus.
- **Bei Anrufen Umgebungsstön verw.**: Die Ohrhörer sorgen dafür, dass du bei Anrufen gut zu hören bist. So musst du deine Stimme nicht erheben, was bei langen Anrufen noch ungemütlicher wäre.

Wenn der Umgebungsgeräuschmodus automatisch aktiviert wird, drücke den Ohrhörer einmal, um ihn auszuschalten. (Galaxy Buds4 Pro)

## Musik hören

Höre auf dem Mobilgerät gespeicherte Musik, indem du die Ohrhörer mit dem Mobilgerät verbindest. Du kannst auf dem verbundenen Mobilgerät wiedergegebene Musik streamen.

Öffne auf dem Mobilgerät eine Anwendung zur Musikwiedergabe und starte die Wiedergabe.



Wenn du Musik über die Ohrhörer hörst und die Ohrhörer auf den Boden legst, wird die Musik möglicherweise weiter abgespielt. Das kann auch passieren, wenn der Akku des Ladeetuis vollständig entladen ist.

### Titel wiedergeben oder anhalten

Drücke den Ohrhörer, um den Titel wiederzugeben oder die Wiedergabe anzuhalten.

### Nächsten Titel wiedergeben

Drücke den Ohrhörer zweimal, um den nächsten Titel wiederzugeben.

### Vorherigen Titel wiedergeben

Drücke den Ohrhörer dreimal, um den vorherigen Titel wiederzugeben.



Wenn ein Titel seit mehr als 3 Sekunden wiedergegeben wird, kannst du ihn durch dreimaliges Drücken des Ohrhörers von Anfang an wiedergeben. Drücke den Ohrhörer innerhalb von 3 Sekunden nach Beginn der Wiedergabe eines Titels dreimal zusammen, um den vorherigen Titel wiederzugeben.

### Lautstärke einstellen

Wische auf dem Ohrhörer nach oben, um die Lautstärke zu erhöhen, oder wische nach unten, um die Lautstärke zu verringern.



- Wenn der Ton an den Ohrhörern auch bei voller Lautstärke nur leise wiedergegeben wird, passe die Lautstärke auf dem verbundenen Mobilgerät an.
- Wenn du die Ohrhörer mit deinem Mobilgerät verbindest, während du Musik hörst, ändert sich möglicherweise die Lautstärke.

## Equalizer verwenden

Du kannst aus verschiedenen Equalizer-Optionen auswählen und dieselbe Musik mit einem anderen und einzigartigen Sound genießen.

Öffne den Schnelleinstellungsbereich deines Mobilgeräts und halte den Lautstärkereglern gedrückt. Tippe dann auf **Equalizer** und wähle eine der verfügbaren Optionen aus. Wähle **Angepasst** aus, um den Equalizer wie gewünscht anzupassen.

## Anruffunktionen verwenden

Wenn die Ohrhörer mit einem Mobilgerät verbunden sind, kannst du auf dem verbundenen Mobilgerät eingehende Anrufe entgegennehmen und verwalten.



Wenn dir die Telefonnummer des eingehenden Anrufs oder der in deinen Kontakten gespeicherte Name nicht per Sprachbenachrichtigung mitgeteilt wird, öffne die Anwendung **Telefon** auf deinem Mobilgerät und tippe **☰** → **Einstellungen** → **Anrufe beantworten und beenden** und dann den Schalter **Anrufernamen vorlesen** an, um die Funktion zu aktivieren.

### Anrufe annehmen oder ablehnen

Geht ein Anruf ein, wenn du die Ohrhörer trägst, wird ein Signal über die Ohrhörer ausgegeben und die Telefonnummer des Anrufers oder der in den Kontakten gespeicherte Name wird dir per Sprachbenachrichtigung mitgeteilt.

Drücke die Finger auf dem Ohrhörer zusammen, um den Anruf anzunehmen.

Drücke den Ohrhörer zusammen und halte ihn gedrückt, um den Anruf abzulehnen.

### Anruf beenden

Drücke den Ohrhörer zusammen, um den aktuellen Anruf zu beenden.

# Bixby

## Einführung

Bixby umfasst eine Benutzeroberfläche, mit der du das Gerät noch bequemer verwenden kannst.

Sprich einfach mit Bixby oder gib Text ein. Bixby kann auf dem gekoppelten Mobilgerät Funktionen starten oder gewünschte Informationen anzeigen. Weitere Informationen findest du unter [www.samsung.com/bixby](http://www.samsung.com/bixby)



- Diese Funktion ist nur verfügbar, wenn ein Mobilgerät mit Bixby-Unterstützung verbunden ist.
- Abhängig von dem Dienst, der für Bixby auf dem Mobilgerät eingestellt ist, sind nur einige Sprachen verfügbar. Bestimmte Funktionen sind je nach Region u. U. nicht verfügbar.

## Bixby starten

Achte darauf, dass du das Starten von Bixby als Funktion für „Zusammendrücken und halten“ festgelegt hast, drücke den Ohrhörer zusammen und halte ihn.

## Bixby verwenden


Drücke den Ohrhörer zusammen, halte ihn gedrückt und teile Bixby mit, welche Aktion ausgeführt werden soll. Sage alternativ den Aktivierungsbefehl und teile Bixby mit, welche Aktion ausgeführt werden soll.

Drücke beispielsweise den Ohrhörer zusammen, halte ihn gedrückt und frage: „Wie wird das Wetter heute?“ Die Wetterinformationen werden auf dem gekoppelten Mobilgerät angezeigt.

Wenn Bixby dir während eines Gesprächs eine Frage stellt, kannst du weiter mit Bixby sprechen, ohne den Ohrhörer zusammenzudrücken und gedrückt zu halten oder  anzutippen.

## Bixby per Spracheingabe aktivieren

Du kannst mit Bixby eine Unterhaltung starten, indem du den auf deinem Mobilgerät festgelegten Aktivierungsbefehl („Hi, Bixby“ oder „Bixby“) sagst, während du die Ohrhörer trägst.

- 1 Öffne die **Einstellungen** deines Mobilgeräts und tippe unter dem Samsung Account auf die Bezeichnung deiner Ohrhörer.  
Sollte die Bezeichnung der Ohrhörer nicht unter dem Samsung Account angezeigt werden, tippe auf **Verbindungen** → **Bluetooth** und tippe dann unter **Gekoppelte Geräte** neben der Bezeichnung der Ohrhörer auf .
- 2 Tippe **Sprachsteuerung** → **Sprachaktivierung** und dann den **Bixby**-Schalter an, um die Funktion zu aktivieren.

## Per Texteingabe kommunizieren

Falls deine Stimme aufgrund einer lauten Umgebung nicht erkannt wird oder, wenn du gerade nicht sprechen kannst, kannst du schriftlich mit Bixby kommunizieren.

Halte den Ohrhörer zusammengedrückt, tippe  auf Deinem verbundenen Mobilgerät und gebe dann das gewünschte ein.

Während der Kommunikation antwortet Bixby ebenfalls schriftlich und gibt keine Sprachmeldung aus.

## Tipps zur besseren Spracherkennung

- Sprich deutlich.
- Halte dich in einer ruhigen Umgebung auf.
- Verwende keine anstößigen oder umgangssprachlichen Wörter.
- Vermeide es, Dialekt zu sprechen.

Je nach Umgebung und Aussprache erkennen die Galaxy Buds das Gesagte unter Umständen nicht oder führen unerwünschte Befehle aus.

# Galaxy Buds – Einstellungen

## Einstellungen der Galaxy Buds konfigurieren

### Einführung

Rufe den Status der Galaxy Buds auf, die mit deinem Mobilgerät verbunden sind, und ändere die Einstellungen. Öffne die **Einstellungen** deines Mobilgeräts und tippe unter dem Samsung Account auf die Bezeichnung deiner Ohrhörer.

Sollte die Bezeichnung der Ohrhörer nicht unter dem Samsung Account angezeigt werden, tippe auf **Verbindungen** → **Bluetooth** und tippe dann unter **Gekoppelte Geräte** neben der Bezeichnung der Ohrhörer auf .



- Wenn du die Ohrhörer mit einem Mobilgerät verbindest, auf dem Android OS-Version 15 oder niedriger ausgeführt wird, kannst du die Anwendung „Galaxy Wearable“ verwenden, um den Status der Galaxy Buds einzusehen und die Einstellungen zu konfigurieren.
- Einige Funktionen, z. B. die Geräuschsteuerungsmodi oder die Bixby-Aktivierung per Sprache, beeinflussen möglicherweise die Nutzungsdauer der Ohrhörer.

### Geräuschsteuerungsmodi einstellen

Aktiviere bzw. deaktiviere abhängig von der Situation oder der Umgebung die Umgebungsgeräusche, den adaptiven Modus oder die aktive Geräuschunterdrückung. Du kannst auch einstellen, dass der Umgebungsgeräuschmodus automatisch aktiviert wird.

Tippe auf dem Einstellungsbildschirm deines Mobilgeräts unter dem Samsung Account auf die Bezeichnung der Ohrhörer, um eine Funktion auszuwählen oder die zugehörigen Einstellungen anzupassen.

- **Aus:** Deaktiviere den Geräuschsteuerungsmodus.
- **Umgebungsgeräusch:** Ermöglicht dir, Umgebungsgeräusche zu hören.
- **Adaptiv:** Passt die Lautstärke von Umgebungsgeräuschen bzw. die Stärke der aktiven Geräuschunterdrückung automatisch daran an, wie laut deine Umgebung ist.
- **Aktive Geräuschunterdrückung:** Reduziere externe Audiosignale.

- **Lautstärke für Umgebungsgeräusch/Stufe der Geräuschunterdrückung:** Passe die Lautstärke von Umgebungsgeräuschen oder die Stärke der automatischen Geräuschunterdrückung nach deinen Vorlieben an, während die Funktionen „Umgebungsgeräusche“ oder „aktive Geräuschunterdrückung“ aktiviert sind. (Galaxy Buds4 Pro)
- **Bei Anrufen Umgebungston verw.:** Die Ohrhörer sorgen dafür, dass du bei Anrufen gut zu hören bist. So musst du deine Stimme nicht erheben, was bei langen Anrufen noch ungemütlicher wäre. (Galaxy Buds4)
- **Autom. Wechsel zu Umgebungsgger.:** Der Modus „Umgebungsgeräusche“ wird in bestimmten Situation automatisch aktiviert, z. B. wenn die Ohrhörer ein Gespräch oder eine Sirene erkennen oder wenn die Ohrhörer während eines Anrufs getragen werden. So kannst du dich besser auf die Situation oder das Gespräch konzentrieren. (Galaxy Buds4 Pro)

## Ohrhörersteuerung

Konfiguriere die Einstellungen für die Gestenfunktionen der Ohrhörer.

Tippe auf dem Einstellungsbildschirm deines Mobilgeräts unter dem Samsung Account auf die Bezeichnung der Ohrhörer und tippe dann auf **Ohrhörersteuerung**.

- **Mediensteuerung-Apps:** Du kannst während der Medienwiedergabe die Gestenfunktionen der Ohrhörer verwenden, um die Musikwiedergabe zu steuern, z. B. indem du sie startest oder anhältst. Weitere Informationen findest du unter [Gesten verstehen](#).

### „Zusammend. und halten“-Steuerung

- **Links:** Wähle die Funktion zur Steuerung durch Zusammendrücken und Halten für den linken Ohrhörer aus.
- **Rechts:** Wähle die Funktion zur Steuerung durch Zusammendrücken und Halten für den rechten Ohrhörer aus.



Weitere Informationen findest du unter [Funktion für Zusammendrücken und Halten festlegen](#).

### Anrufsteuerung

- **Anruf annehmen oder beenden:** Drücke den Ohrhörer zusammen, um einen Anruf zu beantworten oder zu beenden.
- **Anruf ablehnen:** Drücke und halte den Ohrhörer zusammen, um einen Anruf abzulehnen.



Die verfügbaren Funktionen variieren möglicherweise je nach verbundenem Mobilgerät.

## Sprachsteuerung

Konfiguriere die Einstellungen für die Sprachsteuerung der Ohrhörer.

Tippe auf dem Einstellungsbildschirm deines Mobilgeräts unter dem Samsung Account auf die Bezeichnung der Ohrhörer und tippe dann auf **Sprachsteuerung**.

- **Digitalen Assistenten von Google einrichten:** Öffne die Anwendung des digitalen Assistenten mit Sprachbefehl, auch wenn das Mobilgerät nicht verwendet wird.
- **Sprachaktivierung:** Öffne die Assistant-App oder die Bixby-App mit deiner Stimme, um eine Unterhaltung zu beginnen.
- **Sprachbefehle:** Steuer die Musikwiedergabe, passe die Lautstärke an und beantworte oder lehne Anrufe mittels Sprachbefehl ab. (Galaxy Buds4 Pro)



Die verfügbaren Funktionen variieren möglicherweise je nach verbundenem Mobilgerät.

## Kopfgesten

Bewege deinen Kopf nach oben und unten oder von Seite zu Seite, um eingehende Anrufe zu steuern und mit Bixby zu interagieren, ohne zu sprechen.

Tippe auf dem Einstellungsbildschirm deines Mobilgeräts unter dem Samsung Account auf die Bezeichnung der Ohrhörer und tippe dann auf den Schalter **Kopfgesten**, um die Funktion einzuschalten.






Diese Funktion ist nur auf Mobilgeräten mit One UI 8.5 und neuer verfügbar.

## Tonqualität und Effekte

Du kannst die Tonqualität und Sound-Effekte deiner Ohrhörer nach deinen Vorstellungen konfigurieren.

Tippe auf dem Einstellungsbildschirm deines Mobilgeräts unter dem Samsung Account auf die Bezeichnung der Ohrhörer und tippe danach auf **Tonqualität und Effekte**.



- **360°-Audio:** Bietet 360°-Surround-Sound für ein immersives Erlebnis bei der Mediennutzung. Du kannst auch einstellen, dass es die Richtung, aus der der Klang kommt, automatisch an deine Kopfbewegungen angepasst wird.
  -  Diese Funktion ist nur auf Mobilgeräten mit Android 11 One UI Version 3.1 und höher verfügbar und ist je nach Modell des Mobilgeräts möglicherweise nicht verfügbar.
  - Die Audioqualität ist umso besser, je geringer die Entfernung zwischen den Ohrhörern und dem verbundenen Mobilgerät ist.
  - Diese Funktion ist je nach Wiedergabeart möglicherweise nicht verfügbar.
  - In Gegenden mit schlechtem Empfang kann die Verbindung mit dem Mobilgerät kurzzeitig getrennt werden.
- **Equalizer:** Du kannst aus mehreren verschiedenen Equalizer-Optionen auswählen und dieselbe Musik mit einem anderen und einzigartigen Sound genießen. Weitere Informationen findest du unter [Equalizer verwenden](#).
- **Normalisierung der Lautstärke:** Passt während der Wiedergabe den Ton an, damit er nicht zu laut oder zu leise wird.
- **App-Toneinstellungen:** Sieh dir die optimierten Toneinstellungen an, die du für einzelne Medien-Apps gespeichert hast, und verwalte sie. Um die Toneinstellungen für jede App anzupassen, öffne das QuickPanel, während du Inhalte in der App abspielst, lasse den Lautstärkeregler angetippt und ändere dann die Einstellungen. Diese Einstellungen werden angewendet, wenn du die App das nächste Mal ausführst.
- **Ton an Ohr anpassen:** Während du die Ohrhörer trägst, wird der Klang automatisch angepasst, um die Effektivität der Sound-Effekte zu optimieren. Beide Ohrhörer müssen fest in deinen Ohren sitzen.
- **Erweiterte Qualitätsoptionen**
  - **Ultrahohe Tonqualität (UHQ):** Genieße Audioqualität, die fasst so gut ist wie der Originalklang, mit einer Samplerate von 96 kHz.
  -  Einige Funktionen sind nicht verfügbar, wenn diese Funktion aktiviert ist.
  - **Superbreitband-Sprache:** Diese Funktion gewährleistet hervorragende Anrufqualität mit einer Bandbreite von 16 kHz.

- **Anpassungstest der Ohrhörer:** Überprüfe den Sitz der Ohrhörer, um eine bessere Audioqualität und aktive Geräuschunterdrückung zu gewährleisten. (Galaxy Buds4 Pro)
  - **Adapt Sound:** Lege den optimalen Sound fest. (Galaxy Buds4 Pro)
-  • Die verfügbaren Funktionen variieren möglicherweise je nach verbundenem Mobilgerät.
- Durch die Verwendung der erweiterten Qualitätsoptionen wird der Akkuverbrauch erhöht.

## Verbindungen verwalten

Du kannst die Einstellungen für verschiedene Verbindungen mit den Ohrhörern ändern.

Tippe auf dem Einstellungsbildschirm deines Mobilgeräts unter dem Samsung Account auf die Bezeichnung der Ohrhörer und tippe dann auf **Verbindungen verwalten**.

- **Anrufe:** Du kannst Anrufe vom verbundenen Mobilgerät über die Ohrhörer prüfen und annehmen. Ist diese Funktion deaktiviert, kannst du keine Anrufe über die Ohrhörer annehmen, selbst wenn sie getragen werden.
  - **Audio:** Du kannst den Medienton des Mobilgeräts über die Ohrhörer wiedergeben. Ist diese Funktion deaktiviert, wird der Medienton nur auf dem Mobilgerät wiedergegeben, selbst wenn die Ohrhörer getragen werden.
-  Sind beide Funktionen (Anrufe und Audio) deaktiviert, werden die Ohrhörer vom Mobilgerät getrennt.
- **Nahtlose Audio-Verbindung:** Du kannst anpassen, mit welchem Mobilgerät sich deine Ohrhörer verbinden sollen. Aktiviere diese Funktion, damit die Verbindung des aktuellen Mobilgeräts getrennt und ein anderes Mobilgerät in der Nähe verbunden wird, auf dem derselbe Samsung Account genutzt wird oder das schon einmal mit den Ohrhörern verbunden wurde.
-  Achte darauf, die Ohrhörer nicht ungewollt mit dem Mobilgerät einer anderen Person zu verbinden.
- **Automatischer Wechsel zu Buds:** Unter bestimmten Umständen können die Verbindungen zwischen den Ohrhörern und den Mobilgeräten automatisch gewechselt werden. Sind die Ohrhörer beispielsweise auf einem Tablet und einem Smartphone registriert, die beide bei demselben Samsung Account angemeldet sind, kannst du mit den Ohrhörern einen auf dem Smartphone eingehenden Anruf entgegennehmen, während du auf dem Tablet ein Video ansiehst, da die Verbindung automatisch zum Smartphone wechselt.
  - **Zurücksetzen:** Du kannst alle Ohrhörereinstellungen zurücksetzen.

## Erweiterte Funktionen

Aktiviere erweiterte Funktionen der Ohrhörer und ändere die Einstellungen, die diese steuern.

Tippe auf dem Einstellungsbildschirm deines Mobilgeräts unter dem Samsung Account auf die Bezeichnung der Ohrhörer und tippe dann auf **Erweiterte Funktionen**.

### Benachrichtigungen vorlesen

Du erhältst über die Ohrhörer Benachrichtigungen von den Anwendungen des Mobilgeräts.

- **Auf Ohrhörern wiedergeben:** Wähle die Benachrichtigungsart aus, die du hören möchtest.
- **Für einzelne Apps anpassen:** Wähle die Anwendungen aus, von denen du Benachrichtigungen erhalten möchtest und ändere die Benachrichtigungsart.
- **Wiedergabe bei Telefonnutzung:** Stelle die Ohrhörer so ein, dass Benachrichtigungen des Mobilgeräts empfangen werden, auch während du das Mobilgerät benutzt.
- **Ausschließen gefilterter Benachrichtigungen:** Stelle die Ohrhörer so ein, dass du keine Benachrichtigungen erhältst, die entsprechend den Geräteeinstellungen des Mobilgeräts im Benachrichtigungsfeld unten gruppiert sind.



Die verfügbaren Funktionen variieren möglicherweise je nach verbundenem Mobilgerät.

### Im-Ohr-Erkennung für Anrufe (Galaxy Buds4)

Du kannst die Ohrhörer oder das Mobilgerät so konfigurieren, dass Anrufe angenommen werden, wenn erkannt wird, dass du die Ohrhörer trägst. Ist diese Funktion deaktiviert, wird die Stimme des Anrufers über die Ohrhörer abgespielt, selbst wenn sie nicht getragen werden.

### In-Ohr-Erkennung (Galaxy Buds4 Pro)

Du kannst einstellen, dass die Ohrhörer erkennen, wenn du sie trägst, damit Anrufe auf deinem Mobilgerät angenommen werden oder die Wiedergabe von Medien angehalten wird.

- **Bei Anrufen:** Stelle die Ohrhörer oder das Mobilgerät so ein, dass erkannt wird, ob sich die Ohrhörer während des Anrufs im Ohr befinden. Ist diese Funktion deaktiviert, wird die Stimme des Anrufers über die Ohrhörer abgespielt, selbst wenn sie nicht getragen werden.
- **Bei der Medienwiedergabe:** Stelle die Ohrhörer so ein, dass die Medienwiedergabe durch Erkennung, ob die Ohrhörer getragen werden, angehalten oder fortgesetzt werden kann. Ist diese Funktion deaktiviert, wird die Medienwiedergabe nur angehalten, wenn du beide Ohrhörer herausnimmst.



Die Ohrhörer können unter Umständen falsch erkennen, dass sie getragen werden, wenn die berührungsempfindlichen Sensoren deine Haut berühren.

## Erinnerungen an Nackendehnung

Wenn die Ohrhörer feststellen, dass dein Kopf länger als 10 Minuten nach unten geneigt ist, hörst du einen Ton und dein Mobilgerät zeigt einen Bildschirm an, um dich zu ermutigen, die bereitgestellten Streckübungen für den Nacken auszuführen, die du befolgen kannst.

Bei der ersten Verwendung oder im Anschluss an einen Daten-Reset musst du die Ohrhörer kalibrieren, um die Funktion einzurichten. Folge der Anleitung auf dem Bildschirm, um die Einrichtung abzuschließen.



- Kalibriere die Ohrhörer so, dass deine Bewegungen korrekt erkannt werden. Bewege dich nicht während der Kalibrierung (nicht hinsetzen oder aufstehen).
- Wenn eine andere Person deine Ohrhörer benutzt oder die Bewegungserkennung der Ohrhörer nicht genau ist, kalibriere sie erneut.
- Wenn du dich bewegst, wird der Ton nicht ausgegeben, auch wenn du den Kopf länger als 10 Minuten nach unten geneigt hast.
- Diese Funktion funktioniert nur, wenn beide Ohrhörer getragen werden.

## Labs

Verwende die neuen Funktionen der Ohrhörer.

- **Spielemodus:** Die Audioverzögerung wird minimiert, damit die Wiedergabe von Bild und Ton übereinstimmt und du beim Spielen einen korrekt synchronisierten Klang hörst.



Diese Funktion ist nur verfügbar, wenn du eine Verbindung mit einem Samsung-Mobilgerät herstellst, das Android OS verwendet.

## Eingabehilfe

Konfiguriere verschiedene Einstellungen, um die Eingabe für die Ohrhörer zu erleichtern.

Tippe auf dem Einstellungsbildschirm deines Mobilgeräts unter dem Samsung Account auf die Bezeichnung der Ohrhörer und tippe dann auf **Eingabehilfe**.

- **Linke/rechte Ton-Balance:** Stelle bei Hörbehinderungen oder wenn du nur einen Ohrhörer tragen möchtest, die Lautstärke der Ohrhörer für beide Seiten individuell ein. Ziehe den Schieberegler für die **Linke/rechte Ton-Balance**, um die Einstellung anzupassen. Wenn du den Schieberegler nach links ziehst, wird die Lautstärke des linken Ohrhörers erhöht und umgekehrt.
- **Geräuschkontrollen mit 1 Ohrhörer:** Schalte Geräuschsteuerungsmodi auch dann ein, wenn du nur einen Ohrhörer trägst.
- **Hörverbesserungen für Umgebungsgeräusche:** Du kannst den Klang an dein Gehör und deine Vorlieben anpassen. (Galaxy Buds4 Pro)
  - **Lautstärke für Umgebungsgeräusch:** Passe die Lautstärke für Umgebungsgeräusche für beide Seiten individuell an, indem du den linken oder rechten Schieberegler ziehst.
  - **Stimmen vor dir verstärken:** Diese Einstellung macht Stimmen, die von vorne kommen, besser wahrnehmbar. Du kannst auch die Stärke der Hintergrundgeräuschunterdrückung anpassen, indem du den Schieberegler **Stufe für Hintergrundgeräuschunterdrückung** bewegst.
- **Adapt Sound:** Lege den optimalen Sound fest. (Galaxy Buds4 Pro)

## Meine Buds finden

Wenn du die Ohrhörer verlegt hast, kannst du sie mit der Anwendung „Samsung Find“ auf deinem verbundenen Mobilgerät wiederfinden.

Tippe auf dem Einstellungsbildschirm deines Mobilgeräts unter dem Samsung Account auf die Bezeichnung der Ohrhörer und tippe danach auf **Meine Buds finden**.

Die Anwendung „Samsung Find“ wird sich auf deinem Mobilgerät öffnen und den Standort deiner verlegten Ohrhörer auf der Karte anzeigen. Außerdem kannst du die Ohrhörer anhand des von ihnen ausgegebenen Signals finden.



- Die Unterstützung der Anwendung „Samsung Find“ kann je nach Softwareversion des verbundenen Mobilgeräts variieren.
- Um deine Ohrhörer mit der Anwendung „Samsung Find“ zu finden, muss der Modus „Verloren“ in „Samsung Find“ aktiviert sein, ebenso wie die Funktionen zum Finden von Geräten im Offlinemodus.
- Wenn sich die gesuchten Ohrhörer außerhalb des Ladeetuis befinden, kann es 4 Minuten oder länger dauern, bis die Ohrhörer in der Nähe gefunden werden.

## Diagnose

Teste deine Galaxy Buds mit Samsung Members.

Tippe auf dem Einstellungsbildschirm deines Mobilgeräts unter dem Samsung Account auf die Bezeichnung der Ohrhörer und tippe dann auf **Diagnose**.

## Höre dir die Übertragung von Auracast™ an


Du kannst mit dem Standard von Auracast™ auch weitere Audio-Übertragungen anhören.

Tippe auf dem Einstellungsbildschirm deines Mobilgeräts unter dem Samsung Account auf die Bezeichnung der Ohrhörer und tippe danach auf **Audio-Broadcast anhören**.

## Software-Update für Ohrhörer

Aktualisiere die Software der Ohrhörer mit dem Firmware-over-the-Air-Dienst (FOTA).

Tippe auf dem Einstellungsbildschirm deines Mobilgeräts unter dem Samsung Account auf die Bezeichnung der Ohrhörer und tippe dann auf **Software-Update für Ohrhörer**.

Um automatische Updates zu aktivieren, wenn die Ohrhörer im Ladeetui sind, tippe auf  → **Automatisches Update** und wähle dann die gewünschte Option aus.

## Info zu Ohrhörer

Rufe Informationen zu den Galaxy Buds auf.

Tippe auf dem Einstellungsbildschirm deines Mobilgeräts unter dem Samsung Account auf die Bezeichnung der Ohrhörer und tippe dann auf **Info zu Ohrhörer**.

Um den Namen der Galaxy Buds zu ändern, tippe **Umbenennen** an.

- **Rechtliche Informationen:** Rechtliche Informationen zu den Galaxy Buds abrufen.
- **Softwareinformationen:** Softwareinformationen zu den Galaxy Buds abrufen.
- **Akkuinformationen:** Zeige Informationen zum Akkustand der Galaxy Buds an.

# Nutzungshinweise

## Vorsichtsmaßnahmen für die Verwendung des Geräts

Lies dieses Handbuch vor der Verwendung des Geräts aufmerksam durch, um seine sichere und sachgemäße Verwendung zu gewährleisten.

- Beschreibungen basieren auf den Standardeinstellungen des Geräts.
- Einige Inhalte weichen je nach Region, Dienstanbieter, Gerätespezifikationen und Gerätesoftware möglicherweise von deinem Gerät ab.
- Stelle vor Verwendung anderer Mobilgeräte sicher, dass diese mit dem Gerät kompatibel sind. Die Spezifikationen der kompatiblen Mobilgeräte findest du auf der Website von Samsung.
- Software, Tonquellen, Hintergrundbilder, Bilder sowie andere Medien auf diesem Gerät unterliegen einer Lizenzvereinbarung für die eingeschränkte Nutzung. Das Extrahieren und Verwenden dieser Materialien für gewerbliche oder andere Zwecke stellt eine Verletzung von Copyright-Gesetzen dar. Der Benutzer trägt die volle Verantwortung bei illegaler Verwendung von Medien.
- Standardanwendungen, die bereits auf dem Gerät installiert sind, unterliegen Aktualisierungen und es kann vorkommen, dass sie ohne vorherige Ankündigung nicht mehr unterstützt werden.
- Das Verändern des Betriebssystems des Geräts oder das Installieren von Software aus inoffiziellen Quellen kann zu Fehlfunktionen am Gerät oder zu Beschädigung oder Verlust von Daten führen. Diese Handlungen stellen Verstöße gegen deine Lizenzvereinbarung mit Samsung dar und haben das Erlöschen der Garantie zur Folge.
- Einige Funktionen können je nach Hersteller und Modell des Mobilgeräts, das mit dem Gerät verbunden wird, möglicherweise nicht wie in diesem Benutzerhandbuch beschrieben verwendet werden.
- Dieses Produkt enthält bestimmte freie Software sowie Open-Source-Software. Lizenzinformationen zur im Produkt verwendeten Open-Source-Software findest du unter [opensource.samsung.com](https://opensource.samsung.com)
- Das Gerät enthält Magnete. Halte es fern von Kreditkarten, implantierten medizinischen Geräten und anderen Geräten, die von Magneten beeinflusst werden können. Bei medizinischen Geräten solltest du einen Abstand von mehr als 15 cm einhalten. Stelle die Verwendung des Geräts ein, wenn du eine Störung deines medizinischen Geräts vermutest, und wende dich an deinen Arzt oder den Hersteller des medizinischen Geräts.
- Dieses Produkt verwendet Magnete. Bringe das Gerät nicht in die Nähe magnetischer Felder. Andernfalls kann es zu Fehlfunktion kommen.

## Korrekte Entsorgung des Akkus dieses Produkts



Das Symbol der durchgestrichenen Abfalltonne auf Rädern auf Batterien, Akkumulatoren (zusammen: Batterien) oder der Verpackung besagt, dass diese nicht im unsortierten Siedlungsabfall (Hausmüll) entsorgt werden dürfen, sondern einer getrennten Sammlung zugeführt werden müssen. Sofern Batterien Quecksilber (Hg), Cadmium (Cd) oder Blei (Pb) in einer Menge enthalten, die die im Batteriegesetz festgelegten Grenzwerte überschreitet, findest du das jeweilige chemische Zeichen unterhalb des Symbols der durchgestrichenen Abfalltonne.

Du bist gesetzlich verpflichtet, Altbatterien zurückzugeben. Du kannst dies unentgeltlich in jedem Handelsgeschäft oder bei einer anderen Sammelstelle in deiner Nähe tun. Bitte wende dich im Zweifel an deinen öffentlich-rechtlichen Entsorgungsträger, um in Erfahrung zu bringen, wo du aus dem Gerät entnommene Altbatterien für eine umweltfreundliche Entsorgung unentgeltlich zurückgeben kannst.

Batterien können Stoffe enthalten, die schädlich für die Umwelt und die menschliche Gesundheit sind. Besondere Vorsicht ist aufgrund der besonderen Risiken bei der Nutzung, Sammlung und Behandlung von lithiumhaltigen Batterien geboten. Durch die getrennte Sammlung und Verwertung von Altbatterien sollen negativen Auswirkungen auf die Umwelt und die menschliche Gesundheit vermieden werden.

Bitte vermeide die Entstehung von Abfällen aus Altbatterien soweit wie möglich, z.B. indem du Batterien mit längerer Lebensdauer oder aufladbare Batterien bevorzugst. Der zu vermeidenden Vermüllung des öffentlichen Raums beugst du bitte dadurch vor, dass du Batterien oder batteriehaltige Elektro- und Elektronikgeräte nicht achtlos liegen lässt, sondern sie der gesetzlich vorgeschriebenen getrennten Sammlung und Verwertung zuführst. Es gibt außerdem Möglichkeiten, Altbatterien zur Wiederverwendung vorzubereiten, beispielsweise durch Rekonditionierung oder Reparatur.

## Hinweissymbole



**Warnung:** Situationen, die zu Verletzungen führen könnten



**Vorsicht:** Situationen, die zu Schäden an deinem oder anderen Geräten führen könnten



**Hinweis:** Hinweise, Verwendungstipps oder zusätzliche Informationen

## Hinweise zum Lieferumfang und Zubehör

In der Kurzanleitung findest du Informationen darüber, welche Teile im Lieferumfang enthalten sind.

- Die mit den Galaxy Buds und anderen verfügbaren Zubehörteilen bereitgestellten Artikel können je nach Region oder Mobilfunkanbieter variieren.
- Die mitgelieferten Artikel sind nur für die Verwendung mit den Galaxy Buds vorgesehen und sind möglicherweise nicht mit anderen Geräten kompatibel.
- Änderungen am Aussehen und an den technischen Daten sind ohne vorherige Ankündigung vorbehalten. Auch die Größe der Ohrpolster kann sich ändern, um einen besseren Sitz zu gewährleisten.
- Weitere Zubehörteile kannst du bei deinem örtlichen Samsung-Händler erwerben. Stelle vor dem Kauf sicher, dass sie mit den Galaxy Buds kompatibel sind.
- Verwende von Samsung zugelassenes Zubehör. Wenn du nicht zugelassenes Zubehör verwendest, kann dies zu Leistungseinbußen und Fehlfunktionen führen, die nicht von der Garantie abgedeckt werden.
- Änderungen an der Verfügbarkeit aller Zubehörteile sind vorbehalten und hängen vollständig von den Herstellerfirmen ab. Weitere Informationen zu verfügbarem Zubehör findest du auf der Website von Samsung.

## Wasser- und Staubbeständigkeit

Dein Gerät ist wasser- und staubbeständig und erfüllt die folgenden internationalen Standards. Das Ladeetui ist nicht wasserfest.

- Zertifizierung der Wasserbeständigkeit nach IP54: Das Gerät wurde getestet, indem es gemäß den Anforderungen des Standards für IEC 60529 5 Minuten bewegungslos in Wasser mit einer Durchflussrate von 10 L/Min., einem Druck von 86–106 kPa und einer Temperatur von 15–35 °C getaucht wurde. (Galaxy Buds4)
- Zertifizierung der Wasserbeständigkeit nach IP57: Das Gerät wurde getestet, indem es gemäß den Anforderungen des Standards für IEC 60529 30 Minuten bewegungslos in 1 m tiefes Süßwasser mit einem Druck von 86–106 kPa und einer Temperatur von 15–35 °C getaucht wurde. (Galaxy Buds4 Pro)

Du musst die Tipps befolgen, um die Wasser- und Staubbeständigkeit des Geräts zu erhalten.

- Vermeide, dass das Gerät mit Schwimmbad- oder Meerwasser in Berührung kommt.
- Setze das Gerät keinem unreinen Wasser oder anderen Flüssigkeiten aus, wie z. B. Seifenwasser, Öl, Parfüm, Sonnenschutzmittel, Handreiniger, chemische Produkte wie Kosmetika oder Flüssigkeiten, die Alkohol enthalten.
- Die Geräte dürfen keinen Kontakt mit Wasser mit starker Strömung oder laufendem Wasser haben.
- Trage die Geräte nicht beim Schwimmen, bei Wassersportarten oder beim Duschen.
- Verwende die Geräte nicht an Orten, an denen die Temperatur über dem normalen Bereich liegt oder an denen eine hohe Luftfeuchtigkeit herrscht, wie z. B. in einer Sauna.
- Lasse die Geräte nicht fallen und setze sie keinen starken Stößen aus.
- Lege die Geräte nicht in eine Waschmaschine oder einen Trockner.

**Wenn das Gerät mit Wasser oder Schmutz in Berührung gekommen ist, ergreife sofort die folgenden Maßnahmen:**

- Falls die Geräte Süßwasser ausgesetzt werden, trockne sie sorgfältig, indem du sie mit einem sauberen und weichen Tuch abwischst und schüttelst, um das Wasser aus den Geräten zu entfernen.
- Falls die Geräte einer anderen Flüssigkeit als Süßwasser ausgesetzt oder damit verschmutzt wurden, verwende sie erst, nachdem sie in einem Servicezentrum von Samsung oder einem autorisierten Servicecenter geprüft und repariert wurden.

**Die Geräte sollten nicht unter Wasser genutzt werden.**

## Vorsichtsmaßnahmen für die Verwendung der Ohrhörer

- Ist das Gehör längere Zeit lauten Tönen ausgesetzt, können Hörschäden entstehen.
- Die Verwendung der Ohrhörer während des Gehens könnte dich ablenken und einen Unfall verursachen.
- Verringere vor der Verwendung der Ohrhörer immer die Lautstärke und stelle die Lautstärke nicht höher ein, als dies zum Hören des Gesprächs oder der Musik erforderlich ist.
- Wenn deine Ohren oder Ohrhörer nass sind, sich Fremdkörper daran befinden oder wenn du längeren Hautkontakt mit den Ohrhörern hast, kann dies zu Hautreizungen führen. Achte darauf, dass deine Ohren und die Ohrhörer sauber und trocken sind, bevor du die Ohrhörer trägst.
- In trockenen Umgebungen kann statische Elektrizität in den Ohrhörern entstehen. Verwende die Ohrhörer nicht in trockenen Umgebungen oder berühre einen metallischen Gegenstand, um die statische Elektrizität zu entladen, bevor du die Ohrhörer verwendest.
- Verwende die Ohrhörer nicht beim Fahren. Dies kann deine Aufmerksamkeit beeinträchtigen und einen Unfall verursachen. In einigen Regionen ist es auch gesetzlich verboten.
- Obwohl die Galaxy Buds den internationalen Sicherheitsstandards entsprechen, können durch gewaltsames Einsetzen oder längeres Tragen der Ohrhörer Schmerzen oder Hautreizungen auftreten.
- Falls beim Tragen der Ohrhörer Hautirritationen auftreten, nimm sie sofort heraus und suche einen Facharzt auf.
- Reinige die Ohrhörer nicht mit Druckluft und benutze keine Ultraschallwellen oder externe Wärmequellen, wenn Staub, Schweiß, Tinte, Öl oder Chemikalien (Kosmetik, Sonnencreme, antibakterielles Spray, Handdesinfektionsmittel, Reinigungsmittel, Insektizide usw.) mit den Ohrhörern und dem Ladeetui in Kontakt kommen. Verfärbungen oder Korrosion können Schäden an den Galaxy Buds verursachen.
- Entferne die Ohrpolster, wasche die Außenseite und die Lautsprecheröffnung mit sauberem Wasser und trockne sie nach dem Gebrauch gründlich ab. Trockne die Ohrhörer bei Kontamination mit einem weichen, trockenen Tuch ab.

# Galaxy Buds reinigen und handhaben

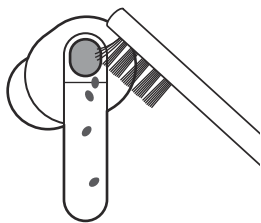
## Grundlegende Wartung

- Reinige die Ohrhörer nach der Nutzung mit einem weichen, trockenen Tuch.
- Bewahre die Ohrhörer an einem trockenen Ort auf. Achte darauf, dass die Ohrhörer nicht mit Flüssigkeit in Kontakt kommen und keine Feuchtigkeit eindringt.
- Reinige die Ohrhörer regelmäßig, damit sich in Mikrofonöffnung, Lautsprecher und Luftkanal kein Ohrenschmalz oder Schmutz ansammelt.

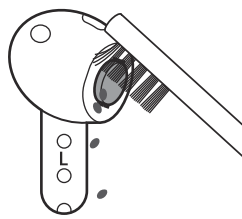
## Die Reinigung der Mikrofonöffnung, des Lautsprechers und des Luftkanals

Wenn die Lautstärke nicht so hoch wie eingestellt ist, reinige die Mikrofonöffnung, den Lautsprecher und den Luftkanal. Trenne vor dem Reinigen des Lautsprechers das Ohrpolster von der Entriegelung an der Unterseite des Ohrhörers.

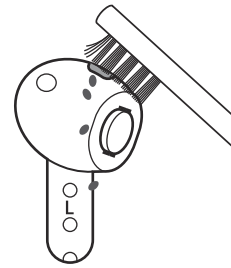
Entferne Ohrenschmalz und Schmutz mit einer sauberen, trockenen und weichen Bürste, einem Wattestäbchen oder ähnlichem.



Mikrofonöffnung



Lautsprecher

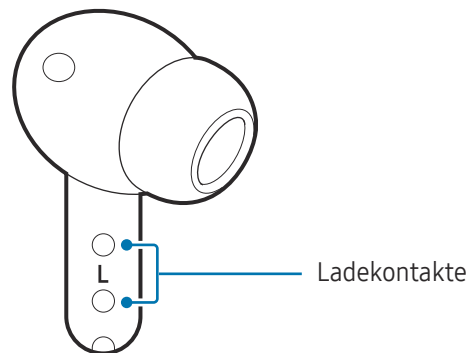


Luftkanal

- !** Wende beim Entfernen von Ohrenschmalz und Verschmutzungen keine übermäßige Kraft an und nutze keine spitzen Gegenstände. Andernfalls können Mikrofonöffnung, Lautsprecher und Luftkanal beschädigt werden.

## Ladekontakte reinigen

Wenn der Akku nicht ordnungsgemäß lädt, reinige die Ladekontakte mit einem trockenen Tuch.



## Ohrhörer und Ladeetui reinigen

Werden die Ohrhörer oder das Ladeetui durch Staub, Sand, Metallspäne oder andere Fremdkörper verunreinigt, laden die Galaxy Buds unter Umständen nicht ordnungsgemäß oder können beschädigt werden. Falls das Ladeetui oder die Ohrhörer durch Fremdkörper verunreinigt sind, wische die Geräte mit einem weichen und trockenen Tuch ab, bevor du die Ohrhörer in das Ladeetui einsetzt.

## Ohrhörer neu starten

Falls mit der Gestenfunktion der Ohrhörer keine Reaktion ausgelöst wird, Fehlfunktionen auftreten oder die Ohrhörer nicht ordnungsgemäß funktionieren, starte die Ohrhörer neu.


Um die Ohrhörer neu zu starten, setze sie in die entsprechenden Aussparungen im nicht entladenen Ladeetui ein, schließe das Ladeetui und nimm die Ohrhörer nach frühestens 10 Sekunden wieder heraus.



Wenn der Akku des Ladeetuis schwach ist, schließe es zuerst an das Ladegerät an.

## Ohrhörer koppeln

Falls du einen Ohrhörer verlierst, musst du keinen neuen Satz kaufen. Es reicht, wenn du einen neuen Ohrhörer kaufst und ihn mit dem noch vorhandenen koppelst.

- 1 Prüfe die Ausrichtung des neuen und des bereits verwendeten Ohrhörers und setze sie in die entsprechenden Aussparungen im Ladeetui ein.
- 2 Öffne das Ladeetui und halte die Verbindungstaste an der Rückseite des Ladeetuis für 7 Sekunden gedrückt. Die Akkustatus-LED blinkt blau und schaltet sich dann aus. Anschließend sind die Ohrhörer gekoppelt.  
 Die Akkustatus-LED blinkt weiterhin rot, wenn die Ohrhörer nicht richtig gekoppelt sind. Nimm die Ohrhörer aus dem Ladeetui und setze sie anschließend wieder ein. Öffne danach das Ladeetui und halte die Verbindungstaste an der Rückseite des Ladeetuis für 7 Sekunden gedrückt.
- 3 Verbinde die Ohrhörer mit einem Mobilgerät.  
Wenn sich die Softwareversionen beider Ohrhörer unterscheiden, aktualisiere die Software entsprechend den Anweisungen auf dem Einstellungsbildschirm der Ohrhörer.

## Informationen zum Stromverbrauch im Standbymodus für dieses Produkt finden

- Rufe [www.samsung.com/global/ecodesign\\_energy](http://www.samsung.com/global/ecodesign_energy) auf.
- Suche nach der Modellnummer des Produkts.

 Diese Funktion ist möglicherweise je nach Region, Mobilfunkanbieter oder Modell nicht verfügbar.

# Anhang

## Rat und Hilfe bei Problemen

Bitte sieh dir die folgenden möglichen Problemlösungen an, bevor du dich an ein Servicecenter von Samsung oder ein autorisiertes Servicecenter wendest. Unter Umständen sind nicht alle beschriebenen Situationen für deine Galaxy Buds relevant.

Du kannst mögliche Probleme bei der Verwendung des Geräts auch mithilfe von Samsung Members lösen.

### Die Ohrhörer funktionieren nicht

- Möglicherweise ist der Akku vollständig entladen. Lade den Akku vollständig auf, bevor du die Ohrhörer verwendest.
- Besteht kein direkter Kontakt zwischen dem berührungsempfindlichen Sensor des Ohrhörers und dem Ohr, funktioniert der Ohrhörer möglicherweise nicht wie gewohnt. Falls kein Ton ausgegeben wird, der dich darüber informiert, dass die Ohrhörer erkannt wurden, nimm die Ohrhörer heraus und setze sie dann wieder in die Ohren ein.
- Falls mit der Gestenfunktion der Ohrhörer keine Reaktion ausgelöst wird, Fehlfunktionen auftreten oder die Ohrhörer nicht richtig funktionieren, setze sie in die Aussparungen im nicht entladenen Ladeetui ein, schließe das Ladeetui und nimm die Ohrhörer nach frühestens 10 Sekunden wieder heraus.

### Die Ohrhörer werden nicht von anderen Bluetooth-Geräten erkannt

- Schließe das Ladeetui und öffne es dann wieder, um den Bluetooth-Kopplungsmodus zu aktivieren.
- Achte darauf, dass sich die Ohrhörer und das andere Bluetooth-Gerät innerhalb der maximalen Bluetooth-Reichweite (10 m) befinden. Der Abstand kann je nach Umgebung variieren, in der die Geräte verwendet werden.

Wenn die Tipps oben nicht weiterhelfen, wende dich an ein Servicecenter von Samsung oder ein autorisiertes Servicecenter.

## Es besteht keine Bluetooth-Verbindung oder die Verbindung zwischen den Ohrhörern und dem Mobilgerät ist unterbrochen

- Zwischen den Geräten sollten sich keine Hindernisse wie Wände oder elektrische Geräte befinden.
- Wenn du die Ohrhörer mit einem Mobilgerät verbindest, auf dem Android OS-Version 15 oder niedriger ausgeführt wird, musst du sicherstellen, dass die neueste Version der Anwendung „Galaxy Wearable“ auf dem Mobilgerät installiert ist. Falls du nicht die neueste Version der Anwendung hast, installiere sie.
- Achte darauf, dass sich die Ohrhörer und das andere Bluetooth-Gerät innerhalb der maximalen Bluetooth-Reichweite (10 m) befinden. Der Abstand kann je nach Umgebung variieren, in der die Geräte verwendet werden.
- Starte das Mobilgerät neu.
- Wenn nur ein einzelner Ohrhörer mit dem Mobilgerät verbunden ist, musst du die Ohrhörer neu starten, um beide zu verbinden. Weitere Informationen zum Neustart der Ohrhörer findest du unter [Ohrhörer neu starten](#).

## Der Akku lädt nicht ordnungsgemäß (bei Verwendung eines von Samsung zugelassenen Ladegeräts)

- Prüfe, ob sich die Ladekontakte der Ohrhörer und die Ladekontakte des Ladeetuis wie vorgesehen berühren.
- Prüfe, ob das Ladegerät ordnungsgemäß ans Ladeetui angeschlossen ist.
- Sollten die Ladekontakte schmutzig sein, wird der Akku möglicherweise nicht richtig geladen. Säubere die Ladekontakte mit einem weichen Tuch und versuche dann erneut, den Akku aufzuladen.

Wenn die Tipps oben nicht weiterhelfen, wende dich an ein Servicecenter von Samsung oder ein autorisiertes Servicecenter.

## Die Ladedauer und die Akkulaufzeit unterscheiden sich bei den beiden Ohrhörern

- Die Ladezeit kann sich bei den beiden Ohrhörern unterscheiden, auch wenn das Laden zur selben Zeit begonnen hat.
- Aufgrund der unterschiedlichen Bauteile in den beiden Ohrhörern können sich die Ladezeit und die verbleibende Akkuladung unterscheiden.

## Der Akku entlädt sich schneller als nach dem Kauf

- Wenn du die Galaxy Buds sehr niedrigen oder sehr hohen Temperaturen aussetzt, verringert sich möglicherweise die Akkukapazität.
- Der Akku ist ein Verbrauchsgegenstand und die Kapazität verringert sich im Laufe der Zeit.
- Wenn du die Ohrhörer nicht verwendest, bewahre sie im geladenen Ladeetui auf. Andernfalls bleibt der berührungsempfindliche Sensor weiterhin aktiv, was sich auf die Nutzungsdauer und den Akkuverbrauch auswirkt.

## Du kannst andere Personen nicht hören

Stelle die Lautstärke auf dem verbundenen Mobilgerät ein.

## Beim Telefonieren höre ich ein Echo

Pass die Lautstärke auf dem verbundenen Mobilgerät an oder begib dich an einen anderen Ort.

## Während eines Anrufs wird der Ton über das verbundene Mobilgerät ausgegeben, nicht über die Ohrhörer

- Prüfe, ob du die Ohrhörer richtig trägst. Falls du die Ohrhörer nicht richtig trägst, kannst du den Anruf nicht über die Ohrhörer hören, auch wenn auf dem verbundenen Mobilgerät das Bluetooth-Symbol angezeigt wird.
- Nimm die Ohrhörer aus den Ohren. Setze sie dann wieder ein.

## Die Audioqualität ist schlecht

- Die Drahtlosnetzwerkdienste können durch Probleme im Netzwerk des Mobilfunkanbieters beeinträchtigt werden. Halte die Ohrhörer von elektromagnetischen Wellen fern.
- Achte darauf, dass sich die Ohrhörer und das andere Bluetooth-Gerät innerhalb der maximalen Bluetooth-Reichweite (10 m) befinden. Der Abstand kann je nach Umgebung variieren, in der die Geräte verwendet werden.
- Möglicherweise hörst du je nach der am verbundenen Gerät eingestellten Lautstärke starke Lautstärke- oder Geräuschunterschiede. Um dies zu verhindern, passe die Lautstärke des verbundenen Geräts entsprechend an.
- Wenn sich das Ohrpolster in der kleinen Lücke an der Außenseite des Ohrhörers verfängt oder nicht fest angebracht wird, kann die Audioqualität beeinträchtigt werden. Stelle sicher, dass das Ohrpolster korrekt am Ohrhörer angebracht ist. (Galaxy Buds4 Pro)

## Die Tonausgabe aus den Ohrhörern erfolgt beim Wiedergeben von Videos und Spielen später als über den Bildschirm

Beim Wiedergeben von Videos bzw. Spielen kann es zu Verzögerungen zwischen der Videowiedergabe und der Tonausgabe kommen, wenn die Ohrhörer mit einem Mobilgerät verbunden sind.

## Die Geräuschsteuerungsmodi funktionieren nicht richtig

- Setze beide Ohrhörer ein und aktiviere die aktive Geräuschunterdrückung, eine der Funktionen des Geräuschsteuerungsmodus. Wenn du dir unsicher bist, ob die aktive Geräuschunterdrückung aktiviert ist, überprüfe das im Einstellungsbildschirm der Ohrhörer.
- Prüfe, ob sich in den Mikrofonen oben und unten an den Ohrhörern Fremdkörper angesammelt haben, und reinige sie bei Bedarf.
- Stelle sicher, dass die neueste Software-Version auf den Ohrhörern installiert ist.
- Ersetze das Ohrpolster durch eine passende Größe für deine Ohren. (Galaxy Buds4 Pro)
- Wenn sich das Ohrpolster in der kleinen Lücke an der Außenseite des Ohrhörers verfängt oder nicht fest angebracht wird, funktionieren die Geräuschsteuerungsmodi möglicherweise nicht ordnungsgemäß. Stelle sicher, dass das Ohrpolster korrekt am Ohrhörer angebracht ist. (Galaxy Buds4 Pro)

## Die Galaxy Buds sind heiß

Wenn du die Galaxy Buds über einen längeren Zeitraum nutzt, fühlen sie sich möglicherweise heiß an. Das ist normal und wirkt sich nicht auf die Lebensdauer oder Leistung der Galaxy Buds aus.

Falls sich die Galaxy Buds überhitzen oder länger heiß sind, solltest du sie eine Zeit lang nicht verwenden. Erhitzen sich die Galaxy Buds weiterhin stark, wende dich an ein Servicecenter von Samsung oder ein autorisiertes Servicecenter.

## An der Außenseite der Galaxy Buds befindet sich eine kleine Lücke

- Diese Lücke ist ein wichtiges Herstellungsmerkmal. Einige Teile bewegen sich möglicherweise ganz leicht oder vibrieren.
- Mit der Zeit kann die Reibung zwischen den Teilen dazu führen, dass diese Lücke etwas größer wird.

## Beim Absetzen der Ohrhörer sind die Ohrpolster umgedreht (Galaxy Buds4 Pro)

Je nachdem, wie du die Ohrhörer trägst und in welche Richtung du sie herausnimmst, können sich die Ohrpolster umdrehen. Drehe sie wieder in die richtige Richtung und verwende sie weiter.

## Akku entfernen

- **Wende dich an ein autorisiertes Servicecenter, wenn der Akku entnommen werden soll. Eine Anleitung zum Entfernen des Akkus erhältst du unter [www.samsung.com/global/ecodesign\\_energy](http://www.samsung.com/global/ecodesign_energy)**
- Aus Sicherheitsgründen **darfst du nicht versuchen, den Akku zu entnehmen**. Wird der Akku nicht ordnungsgemäß entfernt, kann dies zu Schäden an Akku und Gerät, zu Verletzungen und zu einer Beeinträchtigung der Sicherheit des Geräts führen.
- Samsung ist nicht für Schäden oder Verluste haftbar (ob vertragsbezogen oder in Bezug auf unerlaubte Handlungen, einschließlich Fahrlässigkeit), die durch das Nichtbefolgen dieser Warnungen und Anweisungen entstehen, außer bei Tod oder Verletzung infolge von Fahrlässigkeit seitens Samsung.

## Copyright

Copyright © 2026 Samsung Electronics Co., Ltd.

Dieses Handbuch ist durch internationale Copyright-Gesetze geschützt.

Dieses Handbuch darf weder als Ganzes noch in Teilen reproduziert, vertrieben, übersetzt oder in anderer Form oder mit anderen Mitteln elektronischer oder mechanischer Art übertragen werden. Dazu zählt auch das Fotokopieren, Aufzeichnen oder Speichern in jeglicher Art von Informationsspeicher- und -abrufsystem.

## Marken

- Samsung und das Samsung-Logo sind eingetragene Marken von Samsung Electronics Co., Ltd.
- Bluetooth® ist eine weltweit eingetragene Marke von Bluetooth SIG, Inc.
- In Lizenz von Dolby Laboratories gefertigt. Dolby, Dolby Atmos und das Doppel-D-Symbol sind Warenzeichen von Dolby Laboratories.
- Alle weiteren Marken und Copyrights sind Eigentum ihrer jeweiligen Besitzer.

Modell: SM-R540 / SM-R640

Nennspannung/-strom:

▶ SM-R540: 5 V / 200 mA (Ohrhörer), 5 V / 900 mA (Ladeetui), 3,88 V (eingesetzter Akku)

▶ SM-R640: 5 V / 200 mA (Ohrhörer), 5 V / 900 mA (Ladeetui), 3,9 V (eingesetzter Akku)

Made in Vietnam von Samsung

PO BOX 12987, DUBLIN. IE

