



Trockner
Bedienungsanleitung
Dryer
User Manual



BTSV 87A WB
BDSV 8A WB



DE / EN

2960315097_DE/ 03-10-25.(9:58)



RECYCELTES UND
RECYCELBARES PAPIER

Lieber Kunde,

Bitte lesen Sie diese Anleitung, bevor Sie dieses Produkt verwenden!

Vielen Dank, dass Sie sich für das Produkt Bauknecht entschieden haben. Wir möchten, dass Sie mit diesem hochwertigen Produkt, das mit modernster Technologie hergestellt wurde, die optimale Effizienz erzielen. Bitte stellen Sie sicher, dass Sie diese Anleitung und die ergänzende Dokumentation vollständig gelesen und verstanden haben, bevor Sie es verwenden.

Beachten Sie alle hierin enthaltenen Warnungen und Informationen. So können Sie sich und Ihr Produkt vor möglichen Schäden schützen.

Bewahren Sie die Bedienungsanleitung auf. Fügen Sie diese Anleitung dem Gerät bei, wenn Sie sie an eine andere Person übergeben.

Symbole und Bemerkungen

In dieser Betriebsanleitung werden folgende Symbole verwendet:



Gefahr, die zum Tod oder zu Verletzungen führen kann



Lesen Sie die Anleitung.



Wichtige Information bzw. nützliche Hinweise zur Verwendung



Warnung vor heißen Oberflächen



Warnung vor elektrischem Schlag



Warnung vor UV-Strahlung



Warnung vor Verbrühungen



Die Verpackung des Produkts besteht aus recycelbaren Materialien gemäß der nationalen Umweltgesetzgebung.



Warnung vor Feuer

HINWEIS Gefahr, die zu Materialschäden am Produkt oder in der Umgebung führen kann

1 SICHERHEITSHINWEISE	5
2 Umwelthinweise	13
2.1 Einhaltung der WEEE-Bestimmungen und Abfallentsorgung	13
2.2 Informationen zur Verpackung	13
2.3 Standardkonformitäts- und Testinformationen / UN-Konformitätserklärung	13
3 Ihr Trockner	14
3.1 Technische Daten	14
3.2 Gesamterscheinung	15
3.3 Lieferumfang	15
4 Installation.....	16
4.1 Geeignete Aufstellungsorte	16
4.2 Entfernen der Versand-Sicherheitsgruppe.....	17
4.3 Wasseranschluss.....	17
4.4 Einrichten der Stellfüße	17
4.5 Trockner bewegen.....	17
4.6 Warnung bezüglich des Geräusches.....	18
4.7 Glühlampe austauschen	18
5 Vorbereitung	19
5.1 Wäsche zum Trocknen in der Trockenmaschine geeignet	19
5.2 Wäsche nicht zum Trocknen im Trockner geeignet.....	19
5.3 Vorbereitung der zu trocknenden Wäsche.....	19
5.4 Was tun, um Energie zu sparen?	19
5.5 Ladekapazität korrigieren.....	20

6 Ausführen des Produkts	21
6.1 Bedienfeld	21
6.2 Symbole	21
6.3. Vorbereitung des Trockners	22
6.4 Programmauswahl und Verbrauchstabelle	23
6.5 Hilfsfunktionen	26
6.6 Warnanzeigen.....	26
6.7 Starten des Programms.....	27
6.8 Kindersicherung	27
6.9 Änderung des Programms nach seinem Start.....	27
6.10 Programm abbrechen.....	28
6.11 Programmende	28
6.12 Geruchsfunktion	28
6.13 Die HomeWhiz-Funktion	28
7 Wartung und Säuberung.....	31
7.1 Faserfilter / Innenoberfläche der Ladetür	31
7.2 Reinigung der Sensoren	31
7.3 Wassertank entleeren	31
7.4 Reinigung der Filterschublade	32
7.5 Kondensator reinigen.....	33
8 Problembehandlung.....	35
9 Verzichtserklärung	37
9.1 Ich möchte es selbst reparieren	37

1 SICHERHEITSHINWEISE

DIESE MÜSSEN DURCHGELESEN UND BEACHTET WERDEN



Dieses Symbol erinnert Sie daran, diese Bedienungsanleitung zu lesen.

Diese Sicherheitsanweisungen vor dem Gebrauch durchlesen. Diese Anweisungen zum Nachschlagen leicht zugänglich aufbewahren. In diesen Anweisungen sowie auf dem Gerät selbst werden wichtige Sicherheitshinweise angegeben, die Sie stets beachten sollten. Der Hersteller übernimmt keine Haftung für die Nichtbeachtung dieser Sicherheitshinweise, für unsachgemäße Verwendung des Geräts oder falsche Bedienungseinstellung.



WARNUNG:

Dieses Symbol zeigt an, dass in diesem Gerät ein brennbares Kältemittel verwendet wird. Wenn das Kältemittel ausläuft und einer externen Zündquelle ausgesetzt wird, besteht Brandgefahr.



Dieses Gerät enthält R290-Kältemittel, das brennbar, aber umweltfreundlich ist.



Babys und Kleinkinder (0-3 Jahre) müssen vom Gerät fern gehalten werden. Jüngere Kinder (3-8 Jahre) müssen vom Gerät fern gehalten werden, es sei denn, sie werden ständig beaufsichtigt. Dieses Gerät darf von Kindern ab 8 Jahren sowie Personen mit reduzierten physischen, sensorischen oder geistigen Fähigkeiten und Mangel an Erfahrung und Kenntnissen nur unter Aufsicht oder nach ausreichender Einweisung durch eine für ihre Sicherheit verantwortliche Person verwendet werden. Kinder dürfen nicht mit dem Gerät spielen. Kinder dürfen das Gerät nicht ohne Beaufsichtigung reinigen oder warten.



WARNUNG: Wenn Sie den Trockner vor Programmende anhalten, sofort die gesamte Wäsche entnehmen und zur Wärmeableitung ausbreiten.



Gegenstände, die mit Stoffen wie Speiseöl, Aceton, Alkohol, Erdöl, Kerosin, Fleckentfernern, Terpentin, Wachsen und Wachsentrfernern verunreinigt wurden sowie Gegenstände wie Schaumstoffe (Latexschaum), Duschhauben, wasserfeste Textilien, gummibeschichtete Artikel und Kleidungsstücke oder mit Schaumstoffpolsterung gefüllte Kissen sollten nicht im Trockner getrocknet werden. Alle Taschen leeren; z. B. Feuerzeuge und Streichhölzer entfernen. Den Wäschetrockner nicht verwenden, wenn zur Reinigung Industriechemikalien verwendet wurden.



Öldurchtränkte Wäschestücke sollten aufgrund ihrer hohen Entflammbarkeit nicht im Wäschetrockner getrocknet werden.



Die Tür niemals mit Gewalt öffnen und diese nicht als Trittbrett verwenden.

ZUGELASSENE VERWENDUNG



VORSICHT: Das Gerät ist nicht für den Betrieb mit einer externen Schaltvorrichtung, z. B. einem Timer oder einer separaten Fernbedienung, ausgelegt.



Dieses Gerät ist für Haushaltsanwendungen und ähnliche Anwendungen konzipiert, zum Beispiel: Mitarbeiterküchen im Einzelhandel, in Büros oder in anderen Arbeitsbereichen; Gasthäuser; für Gäste in Hotels, Motels, Bed-and-Breakfast-Anwendungen und anderen Wohnumgebungen.



Dieses Gerät eignet sich nicht für den professionellen Einsatz. Das Gerät nicht im Freien verwenden.



Keine explosiven oder entzündbaren Stoffe (z. B. Benzin oder Sprühdosen) in dem oder in der Nähe des Gerätes lagern - Brandgefahr.



Das Gerät nicht über die maximale Kapazität (kg trockene Kleidung) beladen, die in der Programmtabelle angegeben ist.



Keine ungewaschenen Wäschestücke im Trockner trocknen.



Darauf achten, dass sich um den Trockner keine Flusen oder Staub angesammelt haben.



Weichspüler oder ähnliche Produkte dürfen nur entsprechend den Herstelleranweisungen benutzt werden.



Die Wäsche nicht über trocknen.



Trinken Sie kein Kondenswasser, verwenden Sie es nicht wieder und bereiten Sie keine Speisen damit zu. Es kann Ihre Gesundheit schädigen und Sachschäden verursachen.



WARNUNG: Die Kältemittelleitungen des Geräts dürfen nicht beschädigt werden.

INSTALLATION



Zum Transport und zur Installation des Gerätes sind zwei oder mehrere Personen erforderlich - Verletzungsgefahr. Schutzhandschuhe zum Auspacken und zur Installation verwenden - Risiko von Schnittverletzungen.



Die Installation, einschließlich der Wasserversorgung (falls vorhanden) und elektrische Anschlüsse und Reparaturen müssen von einem qualifizierten Techniker durchgeführt werden. Reparieren Sie das Gerät nicht selbst und tauschen Sie keine Teile aus, wenn dies vom Bedienungshandbuch nicht ausdrücklich vorgesehen ist. Kinder vom Installationsort fern halten. Überprüfen Sie nach dem Auspacken des Geräts, dass es während des Transports nicht beschädigt wurde. Bei auftretenden Problemen wenden Sie sich bitte an Ihren Händler oder den Kundendienst. Nach der Installation müssen Verpackungsabfälle (Kunststoff, Polystyrol usw.) außerhalb der Reichweite von Kindern aufbewahrt werden - Erstickungsgefahr. Das Gerät vor Installationsarbeiten von der Stromversorgung trennen - Stromschlaggefahr. Während der Installation sicherstellen, das Netzkabel nicht mit dem Gerät selbst zu beschädigen - Brand- oder Stromschlaggefahr. Das Gerät erst starten, wenn die Aufstellung abgeschlossen ist.



WARNUNG: Achten Sie darauf, dass die Lüftungsöffnungen im Gehäuse des Geräts oder im Einbauteil nicht verdeckt werden.



Den Trockner in Räumen mit einer ausreichenden Belüftung (offene Tür, Lüftungsgitter oder -Schlitz größer als 500 cm²) installieren, um den Rückfluss von Gasen in den Raum von Verbrauchseinrichtungen anderer Brennstoffe, einschließlich offenes Feuer zu vermeiden. Wenn der Trockner unter einer Arbeitsplatte installiert wird, einen Abstand von 10 mm zwischen der oberen Trocknerverkleidung und etwaigen Gegenständen darüber vorsehen sowie 15 mm zwischen den Geräteseiten und angrenzenden Wänden oder Möbelstücken.



Achten Sie darauf, dass das Gerät nicht in der Nähe einer Wärmequelle aufgestellt wird.



Das Gerät darf nicht hinter einer verschließbaren Tür, einer Schiebetür oder einer Tür mit einem Scharnier, die dem Trockner gegenüber liegt, installiert werden, da der Trockner in diesem Fall nicht vollständig geöffnet werden kann.



Das Gerät muss an der Wand angebracht werden, um den Zugriff auf seine Rückseite zu begrenzen.



Darauf achten, keinen Teppich zu verwenden, der die Lüftungsöffnungen im Boden des Trockners blockiert.



Wenn der Trockner auf der Waschmaschine gestapelt werden soll, wenden Sie sich zuerst an unseren Kundendienst oder Ihren Händler, um die vollständige Liste der geeigneten Modelle zu überprüfen. Das Stapeln des Trockners auf die Waschmaschine darf nur unter Verwendung des speziellen, beim Kundendienst oder Händler erhältlichen Stapelsatzes erfolgen. Anweisungen für die korrekte Montage werden mit dem Stapelsatz geliefert.

ELEKTRISCHE WARNUNGEN



Es muss gemäß den Verdrahtungsregeln möglich sein, den Netzstecker des Gerätes zu ziehen, oder es mit einem Trennschalter, welcher der Steckdose vorgeschaltet ist, auszuschalten. Das Gerät muss im Einklang mit den nationalen elektrischen Sicherheitsbestimmungen geerdet sein.



Verwenden Sie keine Verlängerungskabel, Mehrfachstecker oder Adapter. Nach der Installation dürfen Strom führende Teile für den Benutzer nicht mehr zugänglich sein. Das Gerät nicht in nassem Zustand oder barfuß verwenden. Das Gerät nicht verwenden, wenn das Netzkabel oder der Stecker beschädigt sind, wenn es nicht einwandfrei funktioniert, wenn es heruntergefallen ist oder in irgendeiner Weise beschädigt wurde.



Wenn das Netzkabel beschädigt ist, muss es aus Sicherheitsgründen vom Hersteller, von seinem Kundendienstvertreter oder einer ähnlich qualifizierten Fachkraft mit einem identischen Kabel ersetzt werden - Stromschlaggefahr.

REINIGUNG UND WARTUNG



WARNUNG: Vor dem Durchführen von Wartungsarbeiten ist sicherzustellen, dass das Gerät ausgeschaltet und von der Stromversorgung getrennt ist. Um die Gefahr von Personenschäden zu vermeiden, Schutzhandschuhe (Gefahr von Schnittverletzungen) und Sicherheitsschuhe (Quetschgefahr) tragen; unbedingt zu zweit transportieren (Last reduzieren); keine Dampfreinigungsgeräte verwenden (Stromschlaggefahr). Nicht professionelle und nicht vom Hersteller autorisierte Reparaturen können ein Risiko für Gesundheit und Sicherheit mit sich bringen, wofür der Hersteller nicht haftbar gemacht werden kann. Jegliche Mängel oder Schäden infolge nicht professioneller Reparatur- oder Wartungsarbeiten sind nicht durch die Garantie abgedeckt, deren Bedingungen in den Unterlagen angeführt sind, welche mit dem Gerät mitgeliefert werden.



Sicherstellen, dass alle Flusensiebe vor dem Starten eines Trocknungszyklus gereinigt werden.



Verwenden Sie zum Reinigen des Sekundärfilters kein Werkzeug, da dies das Gerät beschädigen und zu einem Gasaustritt führen kann.

ENTSORGUNG VON VERPACKUNGSMATERIALIEN

Das Verpackungsmaterial ist zu 100 % wiederverwertbar und trägt das Recycling-Symbol.



Werfen Sie das Verpackungsmaterial deshalb nicht einfach fort, sondern entsorgen Sie es gemäß den geltenden örtlichen Vorschriften.

ENTSORGUNG VON HAUSHALTSGERÄTEN

Dieses Gerät wurde aus recycelbaren oder wiederverwendbaren Werkstoffen hergestellt. Entsorgen Sie das Gerät gemäß den regionalen Vorschriften zur Abfallbeseitigung. Genauere Informationen zu Behandlung, Entsorgung und Recycling von elektrischen Haushaltsgeräten sind bei der örtlichen Behörde, der Müllabfuhr oder dem Händler erhältlich, bei dem das Gerät gekauft wurde. Dieses Gerät ist in Übereinstimmung mit der Europäischen Richtlinie 2012/19/EU über Elektro- und Elektronik-Altgeräte (WEEE) und den Verordnungen zur Entsorgung von Elektro- und Elektronikgeräten 2013 (in der jeweils gültigen Fassung) gekennzeichnet.

Durch eine vorschriftsmäßige Entsorgung tragen Sie zum Umweltschutz bei und vermeiden Unfallgefahren, die bei einer unsachgemäßen Entsorgung des Produktes entstehen können.



Das Symbol auf dem Gerät bzw. auf dem beiliegenden Informationsmaterial weist darauf hin, dass dieses Gerät kein normaler Haushaltsabfall ist, sondern in einer geeigneten Sammelstelle für Elektround Elektronik-Altgeräte entsorgt werden muss. Informationsmaterial weist darauf hin, dass dieses

Gerät kein normaler Haushaltsabfall ist, sondern in einer geeigneten Sammelstelle für Elektround Elektronik-Altgeräte entsorgt werden muss.

Für Deutschland regelt das Elektroggesetz die Rückgabe von Elektrogeräten noch weitreichender.

Altgeräte können kostenfrei im lokalen Wertstoff - oder Recyclinghof abgegeben werden.

Das Gesetz sieht weitere kostenfreie Rückgabemöglichkeiten für Elektround Elektronik-Altgeräte im Handel vor:

- Für Produkte, die sie direkt bezogen haben, bieten wir die optionale Rücknahme ihres Altgerätes bei Anlieferung des neuen Gerätes durch den Spediteur.
- Rückgabe in Elektrofachmärkten mit einer Verkaufsfläche von mindestens 400m²
- Rückgabe in Lebensmittelmärkten mit einer Verkaufsfläche von mindestens 800m², wenn diese regelmäßig Elektrogeräte zum Kauf anbieten.
- Rücknahmen über den Versandhandel.

Für Haushaltsgroßgeräte mit einer Kantenlänge über 25cm gilt eine 1:1 Rücknahme – sie können bei Neukauf ein Altgerät der gleichen Art zurückgeben. Für Kleingeräte mit einer Kantenlänge bis 25cm besteht auch eine 0:1 Rücknahmepflicht – die Rückgabe von Geräten ist nicht an einen Neukauf gebunden.

Bitte löschen sie personenbezogene Daten auf geräte-internen Datenträgern, bevor sie das Gerät entsorgen. Sie sind verpflichtet Leuchtmittel; Batterien und Akkumulatoren getrennt zu entsorgen, sofern diese zerstörungsfrei aus dem Gerät entnehmbar sind.

- Legen Sie die ungewaschenen Gegenstände nicht in den Trockner.

Installationstabelle für Waschmaschine und Trockner	
Stapel-Kit-Typ	Tiefe (WT = Wäschetrockner, WM: Waschmaschine)
Kunststoff - 54/60 cm m oder o Gürtel	60 cm WT --> WM \geq 50 cm / 54 cm WT --> WM>45 cm
Kunststoff - 46 cm m oder o Gürtel	46cm WT --> WM \geq 54cm
Mit Regal - 60 cm	60cm WT --> WM \geq 50cm
Mit Regal - 54 cm	54cm WT --> WM>45cm

	<p>Firmenrichtlinien, Standarddokumentation, Ersatzteilbestellung und zusätzliche Produktinformationen finden Sie unter:</p> <p>QR-Code-Verwendung bei Ihrem Gerät</p> <p>Besuchen Sie unsere Website docs.bauknecht.eu und parts-selfservice.europeanappliances.com</p> <p>Alternativ können Sie unserer Kundendienst kontaktieren (Siehe Telefonnummer in dem Garantieheft). Wird unser Kundendienst kontaktiert, bitte die Codes auf dem Typenschild des Produkts angeben.</p> <p>Weitere Informationen über Ihr Modell finden Sie online unter https://eprel.ec.europa.eu/. Das ist die offizielle EU EPREL-Produktdatenbank. Nachdem Sie die Produktkategorie ausgewählt haben, geben Sie die Modellkennung des Produkts ein. Die Modellkennung besteht aus Buchstaben und Zahlen und befindet sich auf dem Typenschild, gemäß Mod. (siehe rechte Abbildung). Für eine umfassendere Unterstützung melden Sie Ihr Produkt bitte unter www.register10.eu</p>	
--	--	--

2 Umwelthinweise

2.1 Einhaltung der WEEE-Bestimmungen und Abfallentsorgung



Dieses Produkt enthält nicht die gefährlichen und verbotenen Materialien, die in der vom Ministerium für Umwelt und Urbanisierung der Republik Türkei angegeben „Verordnung über die Kontrolle von Elektro- und Elektronik-Altgeräten“ aufgeführt sind.

Entspricht den WEEE-Bestimmungen. Dieses Produkt wurde aus recycelbaren und wiederverwendbaren hochwertigen Teilen und Materialien hergestellt. Entsorgen Sie dieses Produkt daher am Ende seines Lebenszyklus nicht mit anderen Haushaltsabfällen. Bringen Sie es zu einer Sammelstelle für elektrische und elektronische Geräte. Sie können Ihre lokale Verwaltung nach diesen Sammelstellen fragen. Sie können zum Schutz der Umwelt und der natürlichen Ressourcen beitragen, indem Sie die gebrauchten Produkte zum Recycling liefern.



Auch R290 ist ein brennbares Kältemittel. Stellen Sie daher sicher, dass das System und die Rohre während des Betriebs und des Transports nicht beschädigt werden. Halten Sie das Produkt von Wärmequellen fern, da es sonst bei Beschädigung Feuer fangen kann.

Entsorgen Sie das Produkt nicht, indem Sie es verbrennen.

2.2 Informationen zur Verpackung

Die Verpackung des Produkts besteht gemäß der nationalen Gesetzgebung aus recycelbaren Materialien. Entsorgen Sie den Verpackungsabfall nicht mit dem Hausmüll oder anderen Abfällen, sondern entsorgen Sie ihn in den von den örtlichen Behörden festgelegten Verpackungssammelbereichen.

2.3 Standardkonformitäts- und Testinformationen / UN-Konformitätserklärung



Die Entwicklungs-, Herstellungs- und Verkaufsphasen dieses Produkts werden in Übereinstimmung mit den Sicherheitsregeln durchgeführt, die in allen zugehörigen Anweisungen der Europäischen Union.

3 Ihr Trockner

3.1 Technische Daten

DE

Höhe (Min. / Max.)	84,6 cm / 86,6 cm*
Breite	59,8 cm
Tiefe	67,4 cm
Füllmenge (max.)	8 kg**
Nettogewicht (± %10)	48 kg
Spannung	Siehe Typenschild***
Anschlussleistung	
Modellnummer	


 SUPPLIER'S NAME _____ MODEL IDENTIFIER → (*) _____  	 Die in der Produktdatenbank gespeicherten Modellinformationen können abgerufen werden, indem Sie die folgende Website aufrufen und nach Ihrer Modellkennung (*) auf dem Energieetikett suchen. https://eprel.ec.europa.eu/
--	--

* Min. Höhe: Höhe bei geschlossenem verstellbaren Ständer.

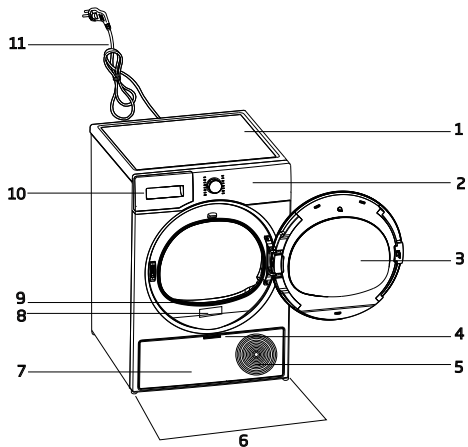
Max. Höhe: Höhe bei geöffnetem verstellbaren Ständer in maximaler Höhe.

** Gewicht der trockenen Wäsche vor dem Waschen.

*** Das Typenschild befindet sich unter der Tür des Trockners.

	<p>Um die Qualität des Trockners zu verbessern, können die technischen Spezifikationen ohne vorherige Ankündigung geändert werden.</p> <p>Die Abbildungen in dieser Anleitung sind schematisch und stimmen möglicherweise nicht genau mit dem Produkt überein.</p> <p>Die mit dem Trockner oder den Begleitdokumenten gelieferten Werte sind Laborwerte gemäß den jeweiligen Normen. Diese Werte können je nach Einsatz und Umgebungsbedingungen abweichen.</p>
--	---

3.2 Gesamterscheinung



- 1. Oberer Tisch
- 2. Bedienfeld
- 3. Ladetür
- 4. Trittbrettgriff
- 5. Lüftungsgitter
- 6. Verstellbare Füße
- 7. Trittbrett
- 8. Datenplatte
- 9. Faserfilter
- 10. Wassertankschublade
- 11. Stromkabel

3.3 Lieferumfang

	1. Wasserablaufschlauch *		6. Wasser Füllbehälter*
	2. Ersatzfilter-schwamm*		7. Reines Wasser*
	3. Bedienungsanleitung		8. Duftstoffkapselgehäuse*
	4. Korb*		9. Bürste*
	5. Bedienungsanleitung zum Korb*		10. Filtertuch*

*Optional - möglicherweise nicht enthalten, abhängig vom Modell.

4 Installation



Lesen Sie zuerst die „Sicherheitshinweise“!

Bevor Sie sich an den nächstgelegenen autorisierten Service wenden, um den Trockner zu installieren, lesen Sie die Informationen in der Bedienungsanleitung und stellen Sie sicher, dass die Strom- und Wasserversorgung den Anforderungen entspricht. Beauftragen Sie andernfalls einen Elektriker bzw. einen Wasserinstallateur damit, diese entsprechend herzurichten.



Es liegt in der Verantwortung des Kunden, den Ort vorzubereiten, an dem der Trockner aufgestellt werden soll, und die Strom- und Abwasserinstallation vorzubereiten.



Überprüfen Sie den Trockner vor der Installation auf Beschädigungen. Wenn der Trockner beschädigt ist, lassen Sie sie nicht installieren. Beschädigte Produkte gefährden Ihre Sicherheit.

Warten Sie 12 Stunden, bevor Sie den Trockner in Betrieb nehmen.

HINWEIS

Das Produkt enthält ein Kühlmittel. Wenn das Produkt direkt nach dem Transport betrieben wird, kann es beschädigt werden. Nach jedem Bewegen des Produkts muss es 12 Stunden ruhen.

4.1 Geeignete Aufstellungsorte

- Stellen Sie den Trockner auf einer ebenen und stabilen Oberfläche auf.
- Trockner ist schwer. Bewegen Sie ihn nicht allein.
- Betreiben Sie den Trockner in einer staubfreien Umgebung mit guter Belüftung.
- Der Spalt zwischen Trockner und Boden darf nicht durch Materialien wie Teppiche, Holzstücke und Bänder verringert werden.
- Blockieren Sie nicht die Lüftungsgitter des Trockners.

- In der Nähe der Installationsumgebung des Trockners dürfen sich keine verriegelbaren Türen, Schiebetüren oder Flügeltüren befinden, die die zu öffnende Ladetür blockieren könnten.
- Sobald der Trockner installiert ist, müssen die Verbindungen stabil bleiben. Stellen Sie nach dem Aufstellen des Trockners sicher, dass die Rückwand nicht mit einer Extrusion (Wasserhahn, Steckdose usw.) in Berührung kommt.
- Abstand von mindestens 1 cm zwischen dem Produkt und den Möbelkanten auf.
- Ihr Trockner kann zwischen + 5 °C und + 35 °C betrieben werden. Wenn Sie außerhalb dieses Temperaturbereichs arbeiten, kann der Betrieb Ihres Trockners beeinträchtigt werden und beschädigt werden.
- Der Trockner darf nicht mit der Rückseite gegen eine Wand gestellt werden.



Stellen Sie den Trockner nicht an das Netzkabel.

Ignorieren Sie die folgende * Warnung, wenn das System Ihres Produkts R290 nicht enthält



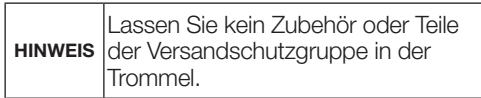
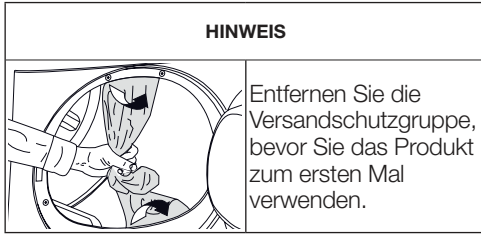
Der Trockner enthält Kältemittel R290. Halten Sie das Produkt von möglichen Wärmequellen fern, da diese im Falle einer Beschädigung es entzünden können.*

R290 ist ein umweltfreundliches, aber brennbares Kältemittel.*

Stellen Sie sicher, dass der Lufteinlass des Trockners offen und gut belüftet ist.*

Halten Sie mögliche Flammenquellen vom Trockner fern.*

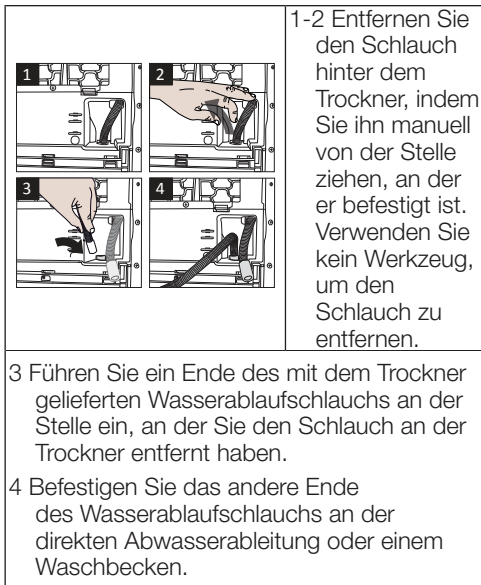
4.2 Entfernen der Versand-Sicherheitsgruppe



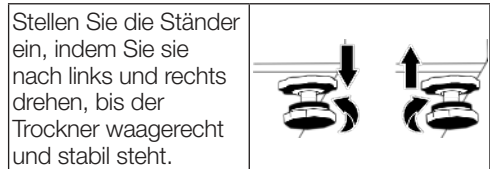
4.3 Wasseranschluss

Anstatt das im Wassertank angesammelte Wasser regelmäßig abzulassen, können Sie es über den mit dem Trockner gelieferten Wasserablaufschlauch ablassen.

Wasserablaufschlauch anschließen

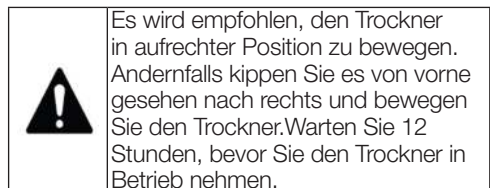


4.4 Einrichten der Stellfüße


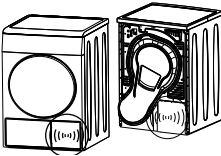



4.5 Trockner bewegen

- Lassen Sie das Wasser in dem Trockner vollständig ab.
- Wenn das Produkt über eine direkte Entladung angeschlossen ist, entfernen Sie die Schlauchverbindungen.



4.6 Warnung bezüglich des Geräusches


	
	Während des Betriebs des Produkts können von Zeit zu Zeit metallische Geräusche vom Kompressor ausgehen. Dies ist normal.
	Beim Betrieb des Produkts wird das angesammelte Wasser in den Wassertank gepumpt. Während dieses Vorgangs ist es normal, Pumpgeräusche vom Gerät zu hören.

4.7 Glühlampe austauschen

Wenn Ihr Trockner über eine Trommellichtlampe verfügt;

Wenden Sie sich an den autorisierten Kundendienst, um die Lampe/LED auszutauschen, die zur Beleuchtung Ihrer Trockenmaschine verwendet wird. Die Glühbirne in diesem Produkt ist nicht für die Beleuchtung zu Hause geeignet. Mit dieser Lampe soll sichergestellt werden, dass die Wäsche sicher in den Trockner geladen wird. Die in diesem Gerät verwendeten Lampen sind beständig gegen schwere physikalische Bedingungen wie Temperaturen über 50 ° C.

5 Vorbereitung

	Lesen Sie zuerst die „Sicherheitshinweise“!
--	---

5.3 Vorbereitung der zu trocknenden Wäsche

HINWEIS	Gegenstände wie Münzen, Metallteile, Nadeln, Nägel, Schrauben, Steine usw. können die Trommel des Produkts beschädigen oder Funktionsstörungen verursachen. Überprüfen Sie daher alle Wäsche, die in das Produkt geladen wird. Trocknen Sie die Wäsche mit Metallzubehör wie Reißverschlüssen, indem Sie sie auf links drehen. Schließen Sie die Reißverschlüsse, Haken und Verschlüsse, knöpfen Sie die Knöpfe zu, binden Sie Textilgürtel und Schürzengürtel.
----------------	---

5.1 Wäsche zum Trocknen in der Trockenmaschine geeignet

HINWEIS	Wäsche, die nicht maschinensicher ist, kann das Gerät und die Wäsche während des Trocknens beschädigen. Befolgen Sie die Anweisungen auf den Etiketten der zu trocknenden Wäsche. Trocknen Sie die Wäsche nur mit dem auf den Etiketten angegebenen „Trocknersicher“.
----------------	---



5.2 Wäsche nicht zum Trocknen im Trockner geeignet

HINWEIS	Unterwäsche mit Metallstützen darf nicht in dem Trockner getrocknet werden. Wenn sich diese Metallstützen lösen und vom Kleidungsstück gerissen werden, kann die Maschine beschädigt werden. Empfindliche Sticktextilien, Kleidungsstücke aus Baumwolle und Seide, Kleidungsstücke aus empfindlichen und wertvollen Textilien, nicht atmende Kleidungsstücke und Tüllvorhänge dürfen nicht in einem Trockner getrocknet werden.
----------------	--

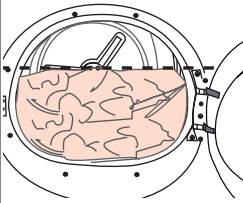
5.4 Was tun, um Energie zu sparen?

- Verwenden Sie beim Waschen der Wäsche die höchstmögliche Schleuderoption. Dadurch können Sie die Trocknungszeit verkürzen und den Energieverbrauch senken. Sortieren Sie die Wäsche nach Art und Dicke. Trocknen Sie die gleichen Wäschearten zusammen. Zum Beispiel trocknen Küchentücher und Tischdecken schneller als Badetücher.
- Befolgen Sie die Empfehlungen im Benutzerhandbuch zur Programmauswahl.
- Öffnen Sie während des Trocknens die Ladetür nur, wenn dies erforderlich ist. Wenn Sie die Gerätetür öffnen müssen, lassen Sie sie nicht zu lange offen.
- Fügen Sie keine nasse Wäsche hinzu, während der Trockner läuft.
- Reinigen Sie das Flusensiebe vor und nach jedem Trocknungsvorgang.
- Stellen Sie sicher, dass die Filter sauber sind. Einzelheiten finden Sie unter Wartung und Reinigung.
- Befolgen Sie bei Modellen mit Abzug die in den Anleitungen angegebenen Abgasverbindungsregeln und reinigen Sie den Abzug.
- Lüften Sie während des Trocknens die Umgebung, in der sich der Trockner befindet, ordnungsgemäß.

- Das Eco-Programm ist das energieeffizienteste Programm zum Trocknen nasser Baumwollwäsche und wird zur Bewertung der Einhaltung umweltbewusster Designvorschriften verwendet.
- Halten Sie die Ladetür geschlossen, um Wärmeverluste zu vermeiden.

5.5 Ladekapazität korrigieren

HINWEIS



Wenn die Wäsche im Produkt die maximale Ladekapazität überschreitet, funktioniert sie möglicherweise nicht wie vorgesehen und kann Materialschäden verursachen oder das Produkt beschädigen. Befolgen Sie für jedes Programm die maximale Tragfähigkeit.

- Wenn Sie die Haushalts-Trockenmaschine bis zur vom Hersteller für die jeweiligen Programme angegebenen Höchstkapazität beladen, können Sie Energie sparen.

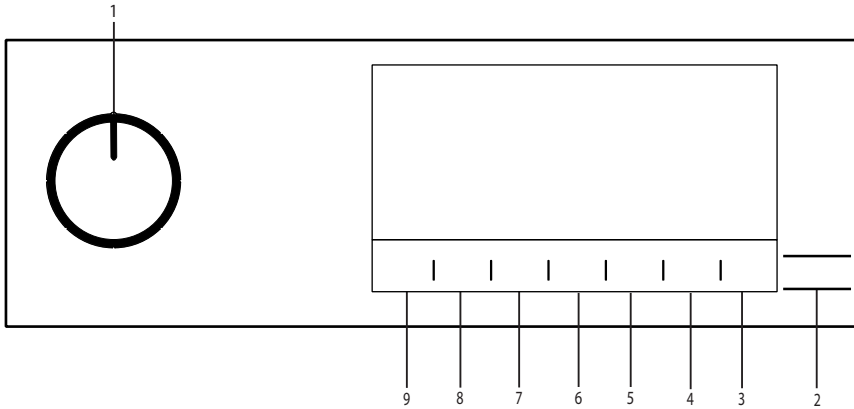
Die folgenden Gewichte sind als Beispiele angegeben.

Wäsche	Ca. Gewicht (g) *	Wäsche	Ca. Gewicht (g) *
Baumwollbettwäsche (doppelte Größe)	1500	Baumwollkleid	500
Bettwäsche (Einzelgröße)	1000	Kleid	350
Bettlaken (doppelte Größe)	500	Jeans	700
Bettlaken (Einzelgröße)	350	Taschentuch (10 Stück)	100
Große Tischdecke	700	T-Shirt	125
Kleine Tischdecke	250	Bluse	150
Teeserviette	100	Baumwoll-Shirt	300
Badetuch	700	Hemden	200
Handtuch	350		

*Gewicht der trockenen Wäsche vor dem Waschen.

6 Ausführen des Produkts

6.1 Bedienfeld



1. Ein/Aus-Programmwahl-taste.
2. Start / Standby-Taste.
3. Fern-bedienung Taste.
4. Taste zur Auswahl der Restzeit.
5. Taste zur Auswahl des Zeitprogramm.

6. Taste zur Auswahl Niedrig-temperatur.
7. Ton aus und Taste zur Auswahl der Kindersicherung.
8. Taste zur Auswahl der Faltenverhütung / Trommelbeleuchtung.
9. Taste zur Auswahl des Trocknungsgrad.

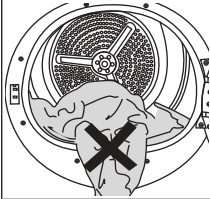
6.2 Symbole

Tank voll	Filterreinigung	Reinigung der Filterschublade/Wärmetauscher	Starten, Pausieren, abzubre	Trocknen	Buzzer	Eisen trocken	Schrank trocken	Schrank trocken +	Extra trocken	Ende		
Trockenheitsstufe	Trommelbeleuchtung	Mini	Zart	Handtücher	Mischen	Kunststoffe	Baumwolle Eco	Baumwolle	Jeans	Sportkleidung	Bettwäsche/ Bettdecke	
Kindersicheres Schloss	Niedrige Temperatur	Trockene Zeit	Restzeit	Schnell trocknen	Ein / Aus	Wolle	Auffrischen	Baby Protect+	Feder	Wifi	Fernbedienung	
Express	Hitze+	Erfrischende gesunde	Dampfstufe	Dampfstufe 1	Dampfstufe 2	Leise	Outdoor	Bluetooth	Schonendes Trocknen	Bettwaren		
Anti-Knitterbildung	Hemden	Umkehren Trommel										

6.3. Vorbereitung des Trockners

- Stecken Sie den Trockner ein.
- Öffnen Sie die Beladetür.
- Entfernen Sie sämtliches darin befindliches Fremdmaterial.
- Legen Sie die Wäsche in den Trockner, ohne sie zu stauen.
- Drücken Sie die Beladetür, bis diese fest geschlossen ist.

HINWEIS



Stellen Sie sicher, dass sich keine Wäsche an der Ladeklappe eingeklemmt ist. Schließen Sie die Ladetür nicht mit Gewalt.

- Wählen Sie das gewünschte Programm mit der Ein/Aus-Programmwahltaste, das Gerät schaltet sich ein.



Die Auswahl des Programms mit der Taste Ein/Aus-Programmauswahl bedeutet nicht, dass das Programm gestartet wurde. Drücken Sie die Start-/Stand-by-Taste, um das Programm zu starten.

6.4 Programmauswahl und Verbrauchstabelle

DE				
Programme	Programmbeschreibung	Kapazität (kg)	Schleudergeschwindigkeit Waschmaschine (U/min)	Trocknungszeit (Minuten)
Baumwolle	Sie können Ihre hitzebeständigen Baumwolltextilien mit diesem Zyklus trocknen. Es ist eine Trocknungseinstellung zu wählen, die für die Dicke der zu trocknenden Wäsche und den gewünschten Trockenheitsgrad geeignet ist.	8	1000	245
Baumwolle Eco	Einlagige, leichtere Baumwolltextilien werden so wirtschaftlich wie möglich getrocknet.	8	1000	235
Koch-/Buntwäsche, Bügeltrocken***	Einlagige, leichtere Baumwolltextilien werden ein wenig feucht getrocknet, damit sie bügelfertig sind.	8	1000	180
Pflegeleicht	Sie können alle synthetischen Textilien mit diesem Zyklus trocknen. Es ist eine Trocknungseinstellung zu wählen, die für den gewünschten Trockenheitsgrad geeignet ist.	4	800	95
Mischwäsche	Dieses Programm nutzen Sie zum gleichzeitigen Trocknen nicht abfärbender Synthetik- und Baumwolltextilien. Sport- und Fitnesskleidung kann mit diesem Programm getrocknet werden.	6	1000	175
Wolle	Mit diesem Programm trocknen Sie Wolltextilien, wie Pullover, die entsprechend den Anweisungen gewaschen wurden. Es wird empfohlen, die Wäsche nach Abschluss des Programms herauszunehmen	1,5	600	148
Extra Leise	Bei diesem Programm ist die Geräuschemission am geringsten. In diesem Programm können Sie Ihre Baumwoll- oder Mischsynthetikkleidung geräuschlos trocknen.	8	1000	225
Zeitprogramme	Hier können Sie aus Zeitprogrammen zwischen 10 und 160 Minuten Dauer wählen, um den gewünschten Trockenheitsgrad bei niedriger Temperatur zu erreichen. In diesem Programm läuft der Trockner für die eingestellte Zeit, unabhängig vom Trockenheitsgrad der Wäsche.	-	-	-
Jeans	Mit diesem Programm können Sie Jeanshosen, Jeanshemden oder Jeansjacken trocknen.	4	1200	150
Sport	Verwenden Sie es zum Trocknen Ihrer Kleidung aus Synthetik, Baumwolle oder Mischgewebe oder wasserdichten Produkten wie Funktionsjacken, Regenjacken usw. Kehren Sie sie vor dem Trocknen um.	2	1000	150
Daunendecken	Sie können Ihre gefiederten und fasergefüllten Textilien, die über ein Etikett zum Trocknen verfügen, in einem Stück trocknen. In diesem Programm können Sie Doppelsteppdecken, Kissen und Mäntel als einzelnes Wäschestück trocknen. Trocknen Sie Ihre Kleidung wie Jacken, usw. indem Sie sie umstülpen.	-	800	165
Feinwäsche	Dieses Programm trocknet besonders schonend. Es führt zu weniger Knittern und erleichtert das Bügeln.	1,5	1200	75
Schnell	Verwenden Sie dieses Programm, um 2 Hemden zum Bügeln bereit zu haben.	0,5	1200	50

Hitze+	Dieses Programm trocknet Ihre gewaschenen Textilien bei höheren Temperaturen als die anderen Programme und ist daher ideal geeignet für Babykleidung, Unterwäsche, Handtücher und ähnliche Wäschestücke.	5	800	235
Auffrischen	Dieses Programm erfrischt Ihre getrocknete Kleidung mit warmer Luft.	1,5	-	120
App-gesteuertes Trocknen				
Bettwäsche	Zum Trocknen von Bettbezug aus Baumwolle und Synthetik. Bietet Trocknung für bis zu 2 Queen Size Bettbezug-Sets	-	800	135
Lingerie	Es sorgt für hygienisches Trocknen Ihrer Unterwäsche bei hohen Temperaturen.	2	1000	70
Handtüchern	Das Trocknen von Tüchern wie Küchentücher, Badetücher und Handtücher.	5	1000	175
Feinwäsche	Ermöglicht das sichere Trocknen Ihrer T-Shirts, Blusen und Hemden, deren Waschanleitung "kann getrocknet werden" enthält.	4	1000	125
Energieverbrauchswerte				
Programme	Kapazität (kg)	Schleudergeschwindigkeit Waschmaschine (U/min)	Ungefähre Restfeuchte	Energieverbrauch in kWh
Koch-/Buntwäsche, Eco*	8	1000	60%	1,13
Koch-/Buntwäsche, Bügeltrocken	8	1000	60%	0,90
Pflegeleicht, Schranktrocken	4	800	40%	0,45
	„Wenn Sie regelmäßig die maximale Beladung von 8 kg Baumwolle trocknen, empfehlen wir, den Ablassschlauch anzuschließen, um zu verhindern, dass der Trockner während des Zyklus anhält, um den Tank zu leeren.“ (Siehe Abschnitt „Anschluss an den Ablass“)			

* Die oben genannten Werte wurden unter Standardbedingungen angegeben. Die Verbrauchswerte können je nach Wäscheart, Schleuderdrehzahl, Umgebungsbedingungen und Spannungsniveau von den Werten in der Tabelle abweichen.

***Das Programm "Koch-/Buntwäsche Bügeltrocken" kann gewählt werden, indem man zunächst das Programm "Koch-/Buntwäsche" und anschließend den Trocknungsgrad "Bügeltrocken" einstellt. Das Symbol für den Trocknungsgrad "Bügeltrocken" finden Sie im Abschnitt "6.2 Symbole".

DE				
Allgemeine Programme				
Programme	Kapazität (kg)	Programmdauer (Stunde:Minute)	Energieverbrauch (kWh)	
Koch-/Buntwäsche, Eco	8	3:55	1,13	
Koch-/Buntwäsche, Eco	4	2:20	0,61	
Koch-/Buntwäsche, Bügeltrocken	8	3:00	0,90	
Koch-/Buntwäsche, Bügeltrocken	4	1:48	0,47	
Koch-/Buntwäsche, Schranktrocken	8	4:05	1,18	
Koch-/Buntwäsche, Schranktrocken	4	2:30	0,65	
Koch-/Buntwäsche, Schranktrocken Plus	8	4:15	1,23	
Koch-/Buntwäsche, Schranktrocken Plus	4	2:40	0,70	
Baumwollgarderobe trocken++	8	4:25	1,27	
Baumwollgarderobe trocken++	4	2:50	0,74	
Pflegeleicht, Bügeltrocken	8	1:20	0,38	
Pflegeleicht, Schranktrocken	8	1:35	0,45	
Synthetische Garderobe trocken +	8	1:45	0,50	
Synthetische Garderobe trocken++	8	-	-	
Schonprogramm	2	-	-	
Wolle	1,5	2:28	1,30	
Die für die Programme außer Eco angegebenen Werte sind nur Richtwerte.				
Verschiedene Betriebsarten				
Stromverbrauch (W)	Ausschaltmodus (W) (falls vorhanden)	Verzögerter Betriebsmodus (W) (falls vorhanden)	Stand-by-Modus (W) (falls vorhanden)	Stand-by-Modus mit Konnektivitätsfunktion (W) (falls vorhanden)
	0,50	4,00	0,50	2,00
Luftschallemmission des Trocknungszyklus dB(A):				63

6.5 Hilfsfunktionen

Trocknungsgrad

Die Taste für die Trocknungsgrad wird zur Einstellung der gewünschten Trockenheit verwendet. Die Programmdauer kann je nach gewählter Einstellung variieren.



Sie können diese Funktion nur vor dem Programmstart aktivieren.

Prävention von Falten

Sie können die Knitterschutzfunktion einoder ausschalten, indem Sie die Restzeittaste 3 Sekunden lang drücken. Wenn Sie die Wäsche nicht sofort nach Beendigung des Programme herausnehmen, können Sie die Knitterschutz-Funktion verwenden, um die Faltenbildung Ihrer Wäsche zu verhindern.

Akustische Warnung

Der Trockner gibt eine akustische Warnung aus, wenn das Programm beendet ist. Drücken Sie die Schaltfläche "Ton aus", wenn Sie keine akustische Warnung wünschen. Wenn Sie die akustische Warntaste drücken, erlischt das Licht und es ertönt nicht, wenn das Programm beendet ist.



Sie können diese Funktion vor dem Programmstart oder nach dem Programmstart wählen.

Niedrige Temperatur

Sie können diese Funktion nur vor dem Start eines Programms aktivieren. Sie können diese Funktion aktivieren, wenn Sie Ihre Wäsche bei einer niedrigeren Temperatur trocknen möchten. Die Programmdauer wird nach der Aktivierung länger sein.

Restzeit

Sie können mit der Restzeitpunktsfunktion den Restzeitpunkt des Programms um bis zu 24 Stunden verzögern.

1. Öffnen Sie die Befülltür und platzieren Sie ihre Wäsche
2. Wählen Sie das Trockenprogramm
3. Drücken Sie den Endverzögerungs-Wählknopf und wählen Sie die gewünschte Verzögerungsdauer. Restzeit-LED leuchtet auf. (Wenn Sie die Taste gedrückt halten, läuft die Restzeit ohne Unterbrechung ab).

4. Drücken Sie den Start-/Stand-by-Taste. Der Countdown für die Restzeit beginnt. Countdown für Restzeit beginnt. Das Zeichen ":" in der Mitte der angezeigten Verzögerungszeit blinkt.



Sie können Wäsche innerhalb der Restzeit hinzufügen oder entfernen. Die Zeit auf dem Display ist die Summe der normalen Trocknungszeit und der Restzeit. Die Restzeit-LED erlischt am Ende des Countdowns, die Trocknung beginnt und die Trocknungs-LED leuchtet auf.

Restzeit ändern

Wenn Sie die Verzögerung während des Countdowns ändern möchten:

Schalten Sie die ein/aus Programmwahltaste und brechen Sie das Programm ab. Wählen Sie das gewünschte Programm und wiederholen Sie die Auswahl der Restzeit.

Abbruch der Restzeitfunktion

Wenn Sie die Zeitverzögerung stoppen und das Programm unverzüglich starten wollen:

Schalten Sie die ein/aus Programmwahltaste und brechen Sie das Programm ab. Wählen Sie das gewünschte Programm und drücken Sie die Taste "Start/Pause".

Trommelbeleuchtung

Durch Drücken dieser Taste können Sie die Trommelbeleuchtung ein- und ausschalten. Das Licht schaltet sich beim Drücken der Taste ein und nach einer bestimmten Zeit wieder aus.

6.6 Warnanzeigen



Die Warnanzeigen können je nach Modell Ihres Trockenautomaten variieren.

Filterreinigung

Wenn das Programm beendet ist, wird das Warnsymbol für die Filterreinigung aktiviert.

Wassertank

Wenn der Wassertank sich füllt während das Programm läuft, beginnt die Warnanzeige zu blinken und die Maschine geht in den Stand-By. In diesem Fall leeren Sie das Wasser aus dem Wassertank und starten Sie das Programm indem Sie den Start/Pause Knopf drücken. Die Warnanzeige erlischt und das Programm läuft weiter.

Reinigung der Filterschublade/ Wärmetauscher

Das Warnsymbol blinkt periodisch, um daran zu erinnern, dass die Filterschublade gereinigt werden muss.

6.7 Starten des Programms

Drücken Sie den Start/Pause-Taste, um das neue Programm zu starten.

Start/Stand-by und Trocknungsanzeigen leuchten auf, um anzuzeigen, dass das Programm gestartet wurde.

6.8 Kindersicherung

Der Trockner verfügt über eine Kindersicherung welche eine Beeinflussung des Programmablaufs verhindert, falls Tasten während des Betriebs gedrückt werden. Wenn die Kindersicherung aktiviert ist, werden alle Tasten auf dem Bedienfeld mit Ausnahme der Ein/Aus-Programmwahtaste deaktiviert. Drücken Sie die akustische Warntaste 3 Sekunden lang, um die Kindersicherung zu aktivieren.

Die Kindersicherung sollte deaktiviert werden um ein neues Programm starten zu können nachdem das aktuelle endet oder um das aktuelle Programm beeinflussen zu können. Um die Kindersicherung zu deaktivieren, halten Sie die gleichen Tasten 3 Sekunden lang gedrückt.



Wenn der Trockner betätigt wird und die Kindersicherung aktiv ist und die Programmauswahtaste gedreht wird, ist ein doppeltes Piepen zu hören. Wenn die Kindersicherung deaktiviert wird, bevor die Programmauswahtaste an ihren ursprünglichen Platz gedreht wird, wird das Programm beendet, da die Programmauswahtaste verschoben wird.

6.9 Änderung des Programms nach seinem Start

Sie können das ausgewählte Programm ändern, um Ihre Wäsche nach dem Start der Maschine mit einem anderen Programm zu trocknen.

- Schalten Sie z.B. die Ein/Aus-Programmwahtaste ein/aus, um das Extra-Trocken-Programm zu wählen, um statt Bügeltrockenheit das Extra-Trocken-Programm zu wählen.
- Drücken Sie den Start/Pause-Taste, um das neue Programm zu starten.

Hinzufügen und Entfernen von Kleidung während des Bereitschaftsdienstes

Wenn Sie Wäsche hinzufügen oder entfernen möchten, nachdem das Trocknungsprogramm startet:

- Drücken Sie die Start-/Stand-by-Taste um die Maschine in den Stand-By-Modus zu versetzen. Trocknen wird gestoppt.
- Öffnen Sie die Beladetür in der Pause, und schließen Sie die Tür wieder, nachdem Sie Wäsche hinzugefügt oder herausgenommen haben.
- Drücken Sie den Start/Pause-Taste, um das neue Programm zu starten.



Das Hinzufügen von Wäsche nach dem Beginn des Trocknungsvorgangs kann dazu führen, dass sich die getrocknete Wäsche im Inneren der Maschine mit der nassen Wäsche vermischt und die Wäsche am Ende des Betriebs feucht bleibt.

Das Hinzufügen oder Entfernen von Wäsche während des Trocknens kann beliebig oft wiederholt werden. Dieser Vorgang unterbricht jedoch kontinuierlich den Trocknungsvorgang und erhöht somit die Programmdauer und den Energieverbrauch. Es wird daher empfohlen, Wäsche vor Programmstart hinzu zugeben.

Wenn ein neues Programm durch Drehen des Programmauswahlschalters gewählt wird, während Ihre Maschine im Stand-by-Modus ist, endet das laufende Programm.



Berühren Sie nicht das Innere der Trommel, wenn sie während eines laufenden Programms Wäsche hinzufügen oder entfernen. Die Trommeloberfläche ist heiß.

6.10 Programm abbrechen

Wenn Sie das Programm abbrechen und den Trocknungsvorgang aus irgendeinem Grund beenden wollen, nachdem der Trockner in Betrieb genommen wurde, schalten Sie die Taste Ein/Aus Programmwahltaste; das Programm wird beendet.



Das Innere des Trockners muss extrem heiß sein, wenn Sie das Programm während des Maschinenbetriebs abbrechen, lassen Sie also das Auffrischungsprogramm laufen, damit es abkühlen kann.

6.11 Programmende

Wenn das Programm endet, leuchten die LED's der End Faltenverhinderung und der Faserfilter-Reinigungswarnung auf der Programm-Folgeanzeige auf. Die Beladetür kann geöffnet werden, und die Trocknungsanlage ist für einen weiteren Betrieb bereit.

Schalten Sie die Ein/Aus-Programmwahltaste auf die Position Ein/Aus, um den Trockner auszuschalten.



Wenn der Faltenverhinderungsmodus aktiv ist und die Wäsche nach Beendigung des Programms nicht entfernt wird, wird die Faltenverhinderungsfunktion für 2 Stunden aktiviert, um zu verhindern, dass die Wäsche in der Maschine Falten bekommt. Das Programm wirft die Wäsche in 10-Minuten-Intervallen um, damit sie nicht zerknittert.

6.12 Geruchsfunktion

Wenn Ihr Trockner über eine Geruchsfunktion verfügt, lesen Sie das ProScent-Handbuch, um diese Funktion zu nutzen.

6.13 Die HomeWhiz-Funktion

Zunächst sollte die Homewhiz-Anwendung auf Ihrem Telefon installiert sein.

Die detaillierten Informationen zur Homewhiz-Anwendung finden Sie unter <https://www.homewhiz.com/>

Der Energieverbrauch kann je nach aktiviertem oder deaktiviertem Netzwerkanschluss variieren, gemäß den Werten in der Tabelle „Programmauswahl und Verbrauch“.

Schalten Sie das Gerät mit dem Ein/Aus-Schalter in den Aus-Modus.

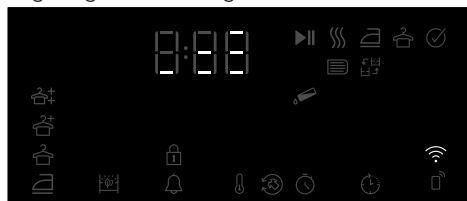
Führen Sie die folgenden Aktionen mit der Anwendung auf Ihrem mobilen Gerät aus.

Geräte->Gerät hinzufügen->Reinigungsgeräte->Trockner

Scannen Sie den Barcode des Produkts ein oder geben Sie ihn in die App ein.

Fahren Sie mit der Installation gemäß den Anweisungen der App auf Ihrem Mobilgerät fort.

Drücken Sie die Tasten „Trockenheitsgrad“ und „Fernbedienung“ auf Ihrem Gerät gemäß den Anweisungen der App gleichzeitig für 3 Sekunden. Auf dem Bildschirm wird 3-2-1 angezeigt und das folgende Bild erscheint.



Der Produktbildschirm wird nach Abschluss der Installation geschlossen und in der Anwendung aufgefordert, den Raum auszuwählen, in dem das Produkt hinzugefügt werden soll.

Ein-/Ausschalten von WLAN

Wenn WLAN ausgeschaltet ist und das Symbol nicht leuchtet, halten Sie die Taste auf der Fernbedienung 3 Sekunden lang gedrückt, um WLAN zu aktivieren.

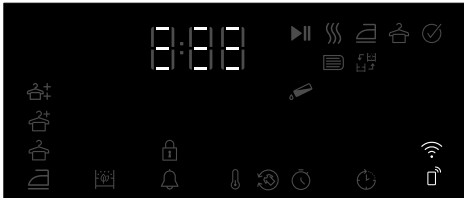
Wenn WLAN aktiv ist (das Symbol leuchtet entweder durchgehend oder blinkt), halten Sie die Taste auf der Fernbedienung 3 Sekunden lang gedrückt, um die WLAN-Funktion zu deaktivieren.

Verwenden der Fernverbindung:

Schalten Sie das Produkt in den Download-Programmmodus und beachten Sie, dass das WLAN-Symbol leuchtet, wenn das WLAN im Produkt aktiviert ist.

Wenn das WLAN ausgeschaltet ist und das Symbol nicht leuchtet, drücken Sie die Fernbedienungstaste 3 Sekunden lang, um das WLAN einzuschalten.

Drücken Sie die Fernbedienungstaste, um die Fernbedienung des Produkts zu ermöglichen, während das WLAN eingeschaltet ist.



Das Produkt kann ferngesteuert werden, indem Sie die Homewhiz-Anwendung aufrufen, während die Fernbedienung aktiv ist

Die detaillierten Informationen zur Homewhiz-Anwendung finden Sie unter <https://www.homewhiz.com/>

Produkt aus dem Netzwerk löschen:

Wenn die Zeitverzögerung und die WLAN-Tasten 5 Sekunden lang gedrückt werden, während das Produkt eingeschaltet ist, zählt sie von 5 auf dem Bildschirm herunter und wenn der Piepton zu hören ist, wird das Produkt aus dem Netzwerk gelöscht und das WLAN ausgeschaltet.



WARNUNG!

- Die Fernbedienung wird beim Öffnen der Tür abgebrochen.
- Die Fernbedienung wird beim Drehen der Programmtaste abgebrochen
- Wenn das WLAN-Symbol dauerhaft leuchtet, bedeutet dies, dass es aktiv und mit dem Netzwerk verbunden ist
- Wenn das WLAN-Symbol kontinuierlich blinkt, bedeutet dies, dass es aktiv ist und versucht, eine Verbindung zum Netzwerk herzustellen. Sie können keine Verbindung zum Produkt herstellen, es sei denn, es leuchtet kontinuierlich
- Die Verbindung zum Produkt ist zulässig, wenn das Fernbedienungssymbol aktiv ist und das WLAN-Symbol kontinuierlich leuchtet.

Erhalten der Homewhiz-Anwendung

Sie können die Homewhiz-Anwendung aus den Anwendungs-Stores Ihres Geräts herunterladen. Mit den folgenden QR-Codes können Sie schneller auf die Anwendungen zugreifen.



Apple App Store für Geräte mit IOS-Betriebssystem



Google Play Store für Geräte mit Android-Betriebssystem

7 Wartung und Säuberung



Lesen Sie zuerst die „Sicherheitshinweise“!

Wenn Ihr Gerät regelmäßig gereinigt wird, verlängert sich die Lebensdauer des Produkts und häufige Probleme werden reduziert.



Dieses Produkt muss während Wartungs- und Reinigungsarbeiten (Bedienfeld, Gehäuse usw.) nicht an das Stromnetz angeschlossen sein.

7.1 Faserfilter / Innenoberfläche der Ladetür

Die Haare und Flusen, die während des Trocknungsprozesses von der Wäsche getrennt werden, werden vom Flusensiebe gesammelt.

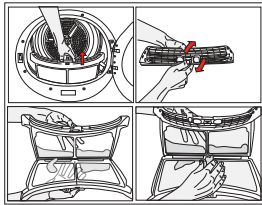


Reinigen Sie nach jedem Trocknungszyklus das Flusensiebe und die Innenfläche der Gerätetür.



Sie können die Haare in den Filtern mit einem Staubsauger reinigen.

So reinigen Sie die Flusensiebe:



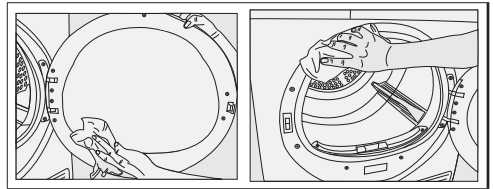
1. Öffnen Sie die Beladetür.
2. Ziehen Sie den Faserfilter nach oben, um ihn zu entfernen.

3. Entfernen Sie die Fasern von Hand oder mit einem weichen Tuch.

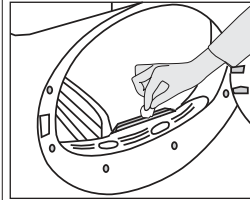
4. Setzen Sie den Faserfilter wieder ein.



Reinigen Sie das Innere der Ladetür und die Waschmaschine.



7.2 Reinigung der Sensoren



Im Inneren des Geräts befinden sich Feuchtigkeitssensoren, die feststellen, ob die Wäsche trocken ist oder nicht.

Die Sensoren reinigen:

1. Öffnen Sie die Beladetür des Geräts.
2. Wenn die Maschine nach dem Trocknungsvorgang immer noch heiß ist, warten Sie, bis sie abgekühlt ist.
3. Reinigen Sie die Metalloberflächen des Sensors mit einem weichen, mit Essig angefeuchteten Tuch und wischen Sie es anschließend gut trocken.



Reinigen Sie die Metalloberflächen des Sensors viermal im Jahr.

Verwenden Sie keine Metallwerkzeuge, um die Metalloberflächen der Sensoren zu reinigen.



Verwenden Sie aus Brand- und Explosionsgefahr keine Lösungen, Reinigungsmittel oder ähnliche Materialien, um Sensoren zu!

7.3 Wassertank entleeren

Leeren Sie den Wassertank nach jedem Trocknungsvorgang.

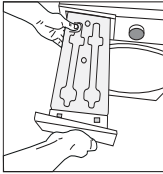


Kondenswasser ist kein Trinkwasser!
Entfernen Sie den Wassertank niemals, während das Programm läuft!

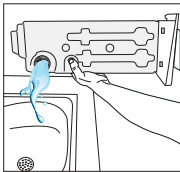
Wenn Sie vergessen, den Wassertank zu entleeren, schaltet das Gerät bei den nächsten Trocknungsvorgängen ab, wenn der Wassertank vollständig gefüllt ist, und das Warnsymbol für den Wassertank blinkt. In diesem Fall leeren Sie den Wassertank und drücken Sie die Taste Start / Standby / Abbrechen, um den Trocknungsvorgang fortzusetzen.

Den Wassertank ablassen:

1. Ziehen Sie den Wassertank vorsichtig aus seiner Schublade heraus.



2. Leeren Sie den Wassertank.



3. Wenn sich Fusseln im Trichter des Wassertanks ansammeln, entfernen Sie diese unter fließendem Wasser.
4. Setzen Sie den Wassertank wieder ein.

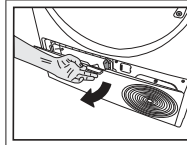
7.4 Reinigung der Filterschublade

Fusseln und Fasern, die nicht vom Faserfilter aufgefangen wurden, werden in der Filterschublade hinter der Stoßplatte gesammelt.

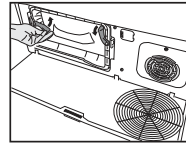


Reinigen Sie die Filterschublade nach jedem Trocknungsvorgang.

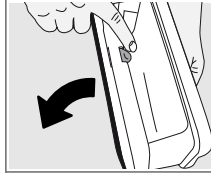
Filterschublade reinigen:



Öffnen Sie die Stoßplatte, indem Sie an ihrem Knopf ziehen.



Bewegen Sie die Riegel, um den Luftleitblechdeckel zu öffnen.



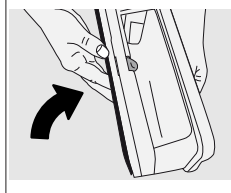
Öffnen Sie die Filterschublade, indem Sie den Knopf drücken.

Entfernen Sie Fusseln, Fasern und Baumwollfransen von dem Filtertuch mit der Hand oder einem weichen Tuch.



Wenn sich auf der Oberfläche des Filtertuchs eine Schicht bildet, die zu Verstopfungen führen kann, entfernen Sie diese mit der Hand oder der Bürste am Luftleitblech.

Sie können auch die Haare in den Filtern mit einem Staubsauger reinigen.



Schließen Sie den Knopf der Filterschublade, sodass er einrastet.

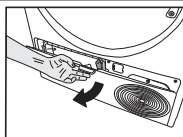


Verschmutzte Faserfilter und Filterschubladen führen zu längeren Trocknungszeiten und einem höheren Energieverbrauch.

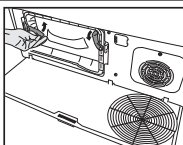
7.5 Kondensator reinigen

Haare und Fasern, die nicht vom Faservlies aufgefangen werden, sammeln sich auf der Metalloberfläche des Kondensators hinter dem Luftleitblech. Diese Fasern sind regelmäßig zu reinigen.

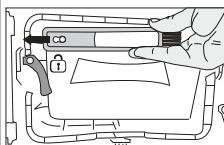
Wenn das Symbol für die Kondensatorreinigung blinkt, überprüfen Sie die Metalloberfläche. Entfernen Sie alle Flusen. Der Kondensatorfilter muss mindestens alle 6 Monate gereinigt werden.



Öffnen Sie die Stoßplatte, indem Sie an ihrem Knopf ziehen.



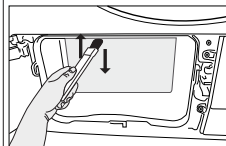
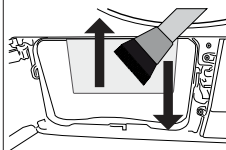
Bewegen Sie die Riegel, um den Luftleitblechdeckel zu öffnen.



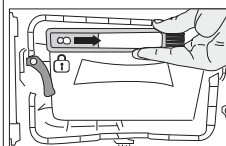
Ziehen Sie die Bürste nach links, um sie zu entfernen. Mit der Reinigungsbürste können Sie Filter, kondensierende Metalloberfläche und angesammelte Fasern an der Tür reinigen.



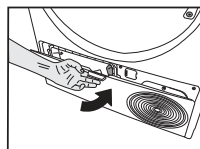
Die Reinigungsbürste befindet sich im Dokumentationsbeutel. Nehmen Sie Ihre Bürste aus dem Dokumentationsbeutel und setzen Sie sie an ihrem Platz am Luftleitblech ein, um sie aufzubewahren.



Reinigen Sie die Faser auf der Metalloberfläche des Kondensators mit einem feuchten Tuch oder der Bürste am Luftleitblech nach oben und unten. Reinigen Sie nicht von links nach rechts, da dies die Metallplatten des Kondensators beschädigen kann. Sie können zur Reinigung auch einen Staubsauger mit Bürste verwenden. Wenn der Staubsauger keine Bürste hat, sollte er nicht zur Reinigung des Kondensators verwendet werden.



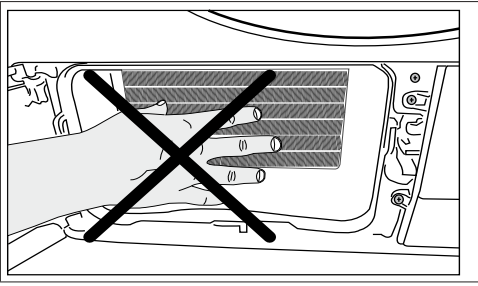
Ziehen Sie nach dem Reinigen des Filters, der Tür und des Kondensators die Bürste nach rechts und platzieren Sie sie in der Halterung.



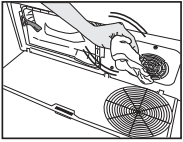
Setzen Sie nach Abschluss des Reinigungsvorgangs die Luftleitblechabdeckung an ihren Platz, bewegen Sie die Riegel, um sie zu schließen, und schließen Sie das Bordbrett.



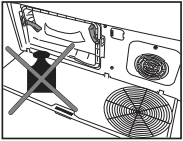
Sie können von Hand reinigen, sofern Sie Schutzhandschuhe tragen. Versuchen Sie nicht, mit bloßen Händen zu reinigen. Die Kondensatorlamellen können Ihre Hände verletzen. Die Reinigung von links nach rechts kann die Kondensatorlamellen beschädigen. Dies kann zu Trocknungsproblemen führen.



Wenn die Luftleitblechabdeckung entfernt wird, befindet sich normalerweise Wasser am Kunststoffabschnitt vor dem Kondensator.



Wenn sich auf der Lüfterabdeckung und der Bordplatte Faser ansammelt, entfernen Sie diese mit einem Tuch.



Belasten Sie die Stoßplatte nicht, wenn sie geöffnet ist.

HINWEIS

Verwenden Sie keine scheuernden Materialien oder Stahlwolle zur Reinigung der Trommel.

8 Problembehandlung

Das Trocknen dauert zu lange.
<p>Die Poren des Fusselfilters (Innen- und Außenfilter) können verstopft sein. >>> Kann mit einem Staubsauger gereinigt werden. Die Vorderseite des Kondensators ist möglicherweise verstopft. >>> Reinigen Sie die Vorderseite des Kondensators. Die Lüftungsgitter vor der Maschine könnten blockiert sein. >>> Entfernen Sie alle Gegenstände vor den Lüftungsgittern, die die Belüftung blockieren. Die Belüftung kann unzureichend sein, wenn der Trockner in einem kleinen Raum installiert wird. >>> Öffnen Sie die Tür oder Fenster, um zu verhindern, dass die Raumtemperatur sehr hoch steigt. Wenn es einen Feuchtigkeitssensor gibt; Möglicherweise hat sich Kalk auf dem Feuchtigkeitssensor abgelagert. >>> Reinigen Sie den Feuchtigkeitssensor. Die Maschine ist möglicherweise mit Wäsche überladen. >>> Überladen Sie den Trockner nicht. Die Wäsche ist möglicherweise nicht ausreichend geschleudert worden. >>> Schleudern Sie mit höherer Geschwindigkeit in der Waschmaschine.</p>
Die Wäsche kommt nach dem Trocknen feucht heraus.
<p>Möglicherweise wurde nicht das richtige Programm für die Art der Wäsche verwendet. >>> Kontrollieren Sie die Pflegeetiketten auf der Wäsche und wählen Sie ein für die Wäscheart ideales Programm oder verwenden Sie längere Zeitprogramme. Die Poren des Fusselfilters (Innen- und Außenfilter) können verstopft sein. >>> Kann mit einem Staubsauger gereinigt werden. Die Vorderseite des Kondensators ist möglicherweise verstopft. >>> Reinigen Sie die Vorderseite des Kondensators. Die Maschine ist möglicherweise mit Wäsche überladen. >>> Überladen Sie den Trockner nicht. Die Wäsche ist möglicherweise nicht ausreichend geschleudert worden. >>> Schleudern Sie mit höherer Geschwindigkeit in der Waschmaschine.</p>
Der Trockner lässt sich nicht einschalten oder das Programm kann nicht gestartet werden. Der Trockner schaltet sich nach dem Einschalten nicht ein.
<p>Möglicherweise ist der Netzstecker nicht eingesteckt. >>> Vergewissern Sie sich, dass der Netzstecker eingesteckt ist. Die Einfülltür steht möglicherweise offen. >>> Vergewissern Sie sich, dass die Gerätetür richtig geschlossen ist. Möglicherweise ist das Programm nicht eingestellt oder die Taste Start/Pause wurde nicht gedrückt. >>> Vergewissern Sie sich, dass das Programm eingestellt ist und sich der Trockner nicht im Standby-Modus befindet. Kindersicherung könnte aktiviert sein. >>> Schalten Sie die Kindersicherung aus.</p>
Das Programm wurde ohne Grund unterbrochen.
<p>Die Gerätetür ist möglicherweise nicht richtig geschlossen. >>> Vergewissern Sie sich, dass die Gerätetür richtig geschlossen ist. Möglicherweise liegt ein Stromausfall vor. >>> Prüfen Sie die elektrischen Verbindungen und Ihre Haus-Sicherungen. Der Wassertank ist möglicherweise voll. >>> Leeren Sie den Wassertank.</p>
Die Wäsche ist eingelaufen, verfilzt oder verdorben.
<p>Möglicherweise wurde nicht das richtige Programm für die Art der Wäsche verwendet. >>> Überprüfen Sie die Etiketten auf der Kleidung und wählen Sie ein für die Kleidung geeignetes Programm.</p>
Es läuft Wasser aus der Ladetür.
<p>Möglicherweise haben sich Fusseln an den Innenflächen der Gerätetür und an den Oberflächen der Türdichtung angesammelt. >>> Reinigen Sie die Innenflächen der Gerätetür und die Türdichtungen.</p>
Gerätetür öffnet sich von selbst.
<p>Die Gerätetür ist möglicherweise nicht richtig geschlossen. >>> Drücken Sie die Gerätetür, bis das Schließgeräusch zu hören ist.</p>
Die Warnanzeige des Wassertanks ist an/blinkt.
<p>Der Wassertank ist möglicherweise voll. >>> Leeren Sie den Wassertank. Der Wasserablaufschauch könnte geknickt sein. >>> Wenn das Produkt direkt an den Wasserablauf angeschlossen ist, überprüfen Sie den Wasserablaufschauch.</p>
Die Beleuchtung im Trockner schaltet sich nicht ein. (Bei Modellen mit Beleuchtung)
<p>Der Trockner wurde möglicherweise nicht mit der Ein/Aus-Taste eingeschaltet. >>> Überprüfen Sie, ob der Trockner eingeschaltet ist. Die Lampe könnte defekt sein. >>> Wenden Sie sich an den autorisierten Service, um die Lampe auszutauschen.</p>
Das Symbol oder die Lampe für Knitterschutz leuchtet.
<p>Möglicherweise ist das Knitterschutzprogramm aktiviert, das verhindert, dass die Wäsche im Trockner knittert. >>> Schalten Sie den Trockner aus und entfernen Sie die Wäsche.</p>
Das Symbol für die Reinigung des Faserfilters leuchtet
<p>Der Fusselfilter (Innen- und Außenfilter) ist möglicherweise unrein. >>> Kann mit einem Staubsauger gereinigt werden. Auf den Fusselfilterporen kann sich eine Schicht bilden, die zum Verstopfen führt. >>> Kann mit einem Staubsauger gereinigt werden. In den Poren der Faserfilter (Innen- und Außenfilter) kann sich eine Schicht bilden, die zur Verstopfung führt.<<Kann mit einem Staubsauger gereinigt werden.>> Es sind möglicherweise keine Fusselfilter vorhanden. >>> Setzen Sie die Innen- und Außenfilter an ihren Stellen ein. Möglicherweise ist kein umweltfreundliches Filtertuch auf dem Kunststoffteil installiert, und die Vorderseite des Kondensators ist möglicherweise verstopft.>>>Installieren Sie den umweltfreundlichen Filter am Kunststoffteil und setzen Sie ihn auf das Filtergehäuse. Umweltfreundliche Filter sind möglicherweise nicht ausgetauscht worden, obwohl das Warnsymbol leuchtet. "Ersetzen Sie Ihren Filter."</p>

Das Gerät gibt ein akustisches Warnsignal ab,	
Es sind möglicherweise keine Fusselfilter vorhanden. >>> Setzen Sie die Innen- und Außenfilter an ihren Stellen ein. Filter des Geräts wurden möglicherweise nicht installiert.>>> Installieren Sie die Fusselfilter (intern und extern) oder den umweltfreundlichen Filter in ihrem Gehäuse.	
Das Kondensatorwarnsymbol blinkt.	
Die Vorderseite des Kondensators kann mit Fasern verstopft sein. >>> Reinigen Sie die Vorderseite des Kondensators. Es sind möglicherweise keine Fusselfilter vorhanden. >>> Setzen Sie die Innen- und Außenfilter an ihren Stellen ein.	
Die Beleuchtung in der Trockenmaschine wird eingeschaltet. (Bei Modellen mit Beleuchtung)	
Wenn der Trockner an die Steckdose angeschlossen ist, wird die Ein / Aus-Taste gedrückt und die Tür geöffnet. das Licht schaltet sich ein. >>> Ziehen Sie den Netzstecker aus der Steckdose oder bringen Sie den Ein- / Ausschalter in die Position Aus.	
Das WLAN-Symbol blinkt kontinuierlich. (HomeWhiz Funktionsmodelle)	
>>> Das Produkt ist möglicherweise nicht mit dem WLAN-Netzwerk verbunden. Befolgen Sie die Anweisungen, um eine Verbindung zum Netzwerk herzustellen. Das Gerät, mit dem das Gerät eine Verbindung zum Netzwerk herstellt, ist möglicherweise defekt. Überprüfen Sie dies. Das Gerät ist möglicherweise nicht mit dem Netzwerk verbunden, weil es sich außerhalb der WLAN-Reichweite befindet.	
Führen Sie die folgenden Schritte aus, wenn Sie "F L t" auf dem Bildschirm sehen.	
Die Filter sind möglicherweise verschmutzt. Reinigen Sie die internen und externen Filter Im Ladetürbereich, wenn Sie den inneren und äußeren Doppelfilter verwenden. >>> Vergewissern Sie sich, dass beide Filter installiert sind. Die Vorderseite des Kondensators ist möglicherweise verstopft. >>> Öffnen und überprüfen Sie den Kondensator und stellen Sie sicher, dass er sauber ist. Lesen Sie dazu den Abschnitt Wartung und Reinigung. Die Fremdkörper, falls vorhanden, sollten aus der Trocknertrommel entfernt werden.	



Wenn das Problem weiterhin besteht, nachdem Sie die Anweisungen in diesem Abschnitt befolgt haben, wenden Sie sich an Ihren Händler oder einen autorisierten Servicepartner. Versuchen Sie niemals, ein defektes Produkt selbst zu reparieren.



Wenn Sie ein Problem mit einem Teil Ihres Geräts haben, können Sie einen Ersatz anfordern, indem Sie sich an den nächstgelegenen autorisierten Service wenden und die Modellnummer des Geräts angeben.
Der Betrieb des Geräts mit nicht originalen Ersatzteilen kann zu Fehlfunktionen führen. Der Hersteller und der Händler haften nicht für Fehlfunktionen, die durch nicht originale Ersatzteile verursacht werden.

9 Verzichtserklärung



Einige (einfache) Störungen können vom Endbenutzer behoben werden, ohne dass Sicherheitsprobleme entstehen oder ein unsicherer Betrieb verursacht wird, vorausgesetzt, diese Anweisungen werden befolgt. (Siehe Abschnitt „Ich möchte es selbst reparieren“.) Daher wird empfohlen, das Gerät in einer autorisierten Servicewerkstatt reparieren zu lassen, um Sicherheitsprobleme zu vermeiden und die Bauknecht-Produktgarantie aufrechtzuerhalten, mit Ausnahme der Teile im Abschnitt „Ich möchte es selbst reparieren“, die Endbenutzer selbst reparieren dürfen.

9.1 Ich möchte es selbst reparieren

Die von Endbenutzern durchgeführten Reparaturen können die folgenden Ersatzteile umfassen: Ladetür, Türdichtung, Türgriffe, Türverriegelungsmechanismus und Scharniere, Flusenfilter, Luftfilter, Kunststoff-Peripherieteile, Kondensatbehälter. (Eine aktuelle Ersatzteilliste finden Sie ab dem 1. März 2021 unter <https://parts-selfservice.europeanappliances.com/>) Führen Sie Ihre Reparaturen außerdem unbedingt gemäß den Anweisungen unter <https://parts-selfservice.europeanappliances.com/> durch, um die Produktsicherheit zu gewährleisten und schwere Verletzungen zu vermeiden. Zu Ihrer Sicherheit sollten Sie Bauknecht das Gerät vor Beginn der Reparaturarbeiten vom Stromnetz trennen. Bauknecht haftet nicht für Sicherheitsprobleme, die durch Reparaturarbeiten oder Reparaturversuche an Teilen entstehen, die nicht in der aktuellen Ersatzteilliste aufgeführt sind oder unter der Adresse <https://parts-selfservice.europeanappliances.com/> zu finden sind und von Endbenutzern durchgeführt werden, die sich nicht an die Anweisungen in den Benutzerhandbüchern halten oder unter der Adresse <https://parts-selfservice.europeanappliances.com/> zu finden sind. In solchen Fällen erlischt die Bauknecht -Garantie. Wir empfehlen Endbenutzern daher dringend, keine anderen Teile als die oben genannten Ersatzteile zu reparieren und sich bei Bedarf an die autorisierte Servicestation zu wenden. Diese Art von Reparaturen, die von Endbenutzern durchgeführt werden, können zu Sicherheitsproblemen führen, das Produkt beschädigen und Brände, Überschwemmungen, Stromschläge und schwere Verletzungen verursachen. Die folgenden Teile müssen von der autorisierten Station repariert werden, wobei die Liste nicht auf die oben aufgeführten beschränkt ist. Motor, Pumpe, Hauptplatine, Motorplatine, Bildschirmkarte usw. Der Hersteller/Verkäufer haftet nicht für Situationen, die dadurch entstehen, dass Endbenutzer die oben genannten Anweisungen nicht befolgen. Die von Endbenutzern durchgeführten Reparaturen können die folgenden Ersatzteile umfassen: Ladetür, Türdichtung, Türgriffe, Türverriegelungsmechanismus und Scharniere, Flusenfilter, Luftfilter, Kunststoff-Peripherieteile, Kondensatbehälter. (Eine aktuelle Ersatzteilliste finden Sie ab dem 1. März 2021 unter <https://parts-selfservice.europeanappliances.com/>) Führen Sie Ihre Reparaturen außerdem unbedingt gemäß den Anweisungen unter <https://parts-selfservice.europeanappliances.com/> durch, um die Produktsicherheit zu gewährleisten und schwere Verletzungen zu vermeiden. Zu Ihrer Sicherheit sollten Sie das Gerät vor Beginn der Reparaturarbeiten vom Stromnetz trennen. Bauknecht haftet nicht für Sicherheitsprobleme, die durch Reparaturarbeiten oder Reparaturversuche an Teilen entstehen, die nicht in der aktuellen Ersatzteilliste aufgeführt sind oder unter der Adresse <https://parts-selfservice.europeanappliances.com/> zu finden sind und von Endbenutzern durchgeführt werden, die sich nicht an die Anweisungen in den Benutzerhandbüchern halten oder unter der Adresse <https://parts-selfservice.europeanappliances.com/> zu finden sind. In solchen Fällen erlischt die Bauknecht -Garantie. Wir empfehlen Endbenutzern daher dringend, keine anderen Teile als die oben genannten Ersatzteile zu reparieren und sich bei Bedarf an die autorisierte Servicestation zu wenden. Diese Art von Reparaturen, die von Endbenutzern durchgeführt werden, können zu Sicherheitsproblemen führen, das Produkt beschädigen und Brände, Überschwemmungen, Stromschläge und schwere Verletzungen verursachen. Die folgenden Teile müssen von der autorisierten Station repariert werden, wobei die Liste nicht auf die oben aufgeführten beschränkt ist. Motor, Pumpe, Hauptplatine, Motorplatine, Bildschirmkarte usw. Der Hersteller/Verkäufer haftet nicht für Situationen, die dadurch entstehen, dass Endbenutzer die oben genannten Anweisungen nicht befolgen.

Dear Customer,

Please read this guide prior to use this product!

Thank you for choosing Bauknecht product. We would like you to achieve the optimal efficiency from this high quality product which been manufactured with state of the art technology. Please make sure you read and understand this guide and supplementary documentation fully before use.

Observe all warnings and information herein. Therefore you can protect both yourself and your product against potential damages.

Keep the manual. Include this guide with the unit if you hand it over to someone else.

Symbols and Remarks

The following symbols are used in the user guide:



Danger that may cause death or injury



Read the manual



Important information or useful usage tips



Warning against hot surfaces



Warning against electric shock



Warning against UV Radiation hazard



Warning against scalding



The product's packaging is made of recyclable materials, in accordance with the National Environment Legislation.



Warning against fire

NOTICE Danger that may cause material damage on the product or surrounding area



RECYCLED &
RECYCLABLE PAPER

This product was manufactured using the latest technology in environmentally friendly conditions.

1 SAFETY INSTRUCTIONS	41
2 Environmental instructions.....	48
2.1 Compliance with the WEEE Regulations and Waste Disposal	48
2.2 Packaging information	48
2.3 Standard conformity and test information / EU declaration of conformity	48
3 Your drying machine	49
3.1 Technical specifications	49
3.2 General appearance	50
3.3 Scope of delivery	50
4 Installation	51
4.1 Right place for installation	51
4.2 Removing the shipping safety group	51
4.3 Water connection	52
4.4 Adjusting the stands	52
4.5 Moving the drying machine.....	52
4.6 Warning regarding the noise	52
4.7 Replacing the lighting bulb.....	52
5 Preparation	53
5.1 Laundry suitable for drying in drying machine	53
5.2 Laundry not suitable for drying in drying machine	53
5.3 Preparing the laundry to be dried.....	53
5.4 What to do for energy saving	53
5.5 Correct load capacity	54

6 Running the product	55
6.1 Control Panel.....	55
6.2 Symbols	55
6.3 Preparation of drying machine	56
6.4 Program selection and consumption chart.....	57
6.5 Auxiliary functions.....	60
6.6 Warning indicators.....	60
6.7 Starting the program.....	61
6.8 Child Lock	61
6.9 Changing the program after it is started.....	61
6.10 Cancelling the program.....	61
6.11 End of program	62
6.12 Odour feature	62
6.13 HomeWhiz Function	62
7 Maintenance and cleaning	64
7.1 Fibre filter /Loading Door Inner Surface.....	64
7.2 Cleaning the sensors	64
7.3 Emptying the water tank.....	64
7.4 Cleaning the filter drawer	65
7.5 Cleaning the condenser.....	65
8 Troubleshooting	68
9 Waiver Warning	70
9.1 I want to fix it myself	70

1 SAFETY INSTRUCTIONS

IMPORTANT TO BE READ AND OBSERVED



This symbol reminds you to read this instruction manual. Before using the appliance, read these safety instructions. Keep them nearby for future reference. These instructions and the appliance itself provide important safety warnings, to be observed at all times. The manufacturer declines any liability for failure to observe these safety instructions, for inappropriate use of the appliance or incorrect setting of controls.



WARNING:

- This symbol shows that this appliance uses a flammable refrigerant. If the refrigerant is leaked and exposed to an external ignition source, there is a risk of fire.



This appliance contains R290 refrigerant that is flammable but environment-friendly.



Very young children (0-3 years) should be kept away from the appliance. Young children (3-8 years) should be kept away from the appliance unless continuously supervised. Children from 8 years old and above and persons with reduced physical, sensory or mental capabilities or lack of experience and knowledge can use this appliance only if they are supervised or have been given instructions on safe use and understand the hazards involved. Children must not play with the appliance. Cleaning and user maintenance must not be carried out by children without supervision.



WARNING: Never stop a tumble dryer before the end of the drying cycle unless all items are quickly removed and spread out so that the heat is dissipated.



Items that have been soiled with substances such as cooking oil, acetone, alcohol, petrol, kerosene, spot removers, turpentine, waxes and wax removers and items such as foam rubber (latex foam), shower caps, waterproof textiles, rubber-backed articles and clothes or pillows fitted with foam rubber pads should not be dried in the tumble dryer. Remove all objects from pockets, such as lighters and matches. Do not use the tumble dryer if industrial chemicals have been used to clean it.



Oil-soaked items should not be dried in the tumble dryer due to their high flammability.



Never open the door forcibly or use it as a step.

PERMITTED USE



CAUTION: The appliance is not intended to be operated by means of an external switching device, such as a timer, or separate remote controlled system.



This appliance is intended to be used in household and similar applications such as: staff kitchen areas in shops, offices and other working environments; farm houses; by clients in hotels, motels, bed & breakfast and other residential environments.



This appliance is not for professional use. Do not use the appliance outdoors.



Do not store explosive or flammable substances (e.g. gasoline or aerosol cans) inside or near the appliance - risk of fire.



Do not load the machine above the maximum capacity (kg of dry cloth) indicated in the programme table.



Do not dry unwashed items in the tumble dryer.



Take care that no lint or dust is accumulated around the dryer.



Fabric softeners, or similar products, should be used as specified by the fabric softener instructions.



Do not overdry the laundry.



Do not drink, reuse or prepare food with condensed water. It can be harmful to your health and cause property damage.



WARNING: Do not damage the appliance refrigerant circuit pipes.

INSTALLATION



The appliance must be handled and installed by two or more persons - risk of injury. Use protective gloves to unpack and install - risk of cuts.



Installation, including water supply (if any), electrical connections and repairs must be carried out by a qualified technician. Do not repair or replace any part of the appliance unless specifically stated in the user manual. Keep children away from the installation site. After unpacking the appliance, make sure that it has not been damaged during transport. In the event of problems, contact the dealer or your nearest After-sales Service. Once installed, packaging waste (plastic, polystyrene parts etc.) must be stored out of reach of children - risk of suffocation. The appliance must be disconnected from the power supply before any installation operation - risk of electric shock. During installation, make sure the appliance does not damage the power cable - risk of fire or electric shock. Only activate the appliance when the installation has been completed.



WARNING: In the appliance enclosure or in the built-in structure, keep ventilation openings clear of obstruction.



Install the dryer in rooms with adequate ventilation (open door, ventilation grid or slot larger than 500 cm²) in order to avoid the backflow of gases into the room from appliances burning other fuels, including open fires. If the dryer is installed under a worktop, provide a distance of 10 mm between the upper panel of the dryer and any objects above it, and 15 mm between the sides of the appliance and the walls or furniture units adjacent to it.



Make sure that the appliance is not installed near a heat source.



The appliance must not be installed behind a lockable door, a sliding door or a door with a hinge on the opposite side to that of the tumble dryer, in such a way that a full opening of the tumble dryer door is restricted.



The appliance shall be placed against the wall to limit access to its rear side.



Take care not to use a carpet which obstructs ventilation openings in the base of the dryer.



If you want to stack the dryer on a washing machine, first contact our After-Sales Service or your specialist dealer to verify the complete list of suitable models. The stacking is only possible if the dryer is attached to the washing machine by means of the appropriate stacking kit available through our After-Sales Service or your specialist dealer. Instructions for the correct assembly are supplied with the stacking kit.

ELECTRICAL WARNINGS



It must be possible to disconnect the appliance from the power supply by unplugging it if plug is accessible, or by a multi-pole switch installed upstream of the socket in accordance with the wiring rules and the appliance must be earthed in conformity with national electrical safety standards.



Do not use extension leads, multiple sockets or adapters. The electrical components must not be accessible to the user after installation. Do not use the appliance when you are wet or barefoot. Do not operate this appliance if it has a damaged power cable or plug, if it is not working properly, or if it has been damaged or dropped.



If the supply cord is damaged, it must be replaced with an identical one by the manufacturer, its service agent or similarly qualified persons in order to avoid a hazard - risk of electric shock..

CLEANING AND MAINTENANCE



WARNING: Ensure that the appliance is switched off and disconnected from the power supply before performing any maintenance operation. To avoid risk of personal injury use protective gloves (risk of laceration) and safety shoes (risk of contusion); be sure to handle by two persons (reduce load); never use steam cleaning equipment (risk of electric shock). Non-professional repairs not authorized by the manufacturer could result in a risk to health and safety, for which the manufacturer cannot be held liable. Any defect or damage caused from non-professional repairs or maintenance will not be covered by the guarantee, the terms of which are outlined in the document delivered with the unit.



Make sure that all lint traps are cleaned before starting any drying cycle.



Do not use any tool to clean the secondary filter, which can damage the appliance leading to a gas leakage.

DISPOSAL OF PACKAGING MATERIALS

The packaging material is 100% recyclable and is marked with the recycle symbol.



The various parts of the packaging must therefore be disposed of responsibly and in full compliance with local authority regulations governing waste disposal.

DISPOSAL OF HOUSEHOLD APPLIANCES



This appliance is manufactured with recyclable or reusable materials. Dispose of it in accordance with local waste disposal regulations. For further information on the treatment, recovery and recycling of household electrical appliances, contact your local authority, the collection service for household waste or the store where you purchased the appliance. This appliance is marked in compliance with European Directive 2012/19/EU, Waste Electrical and Electronic Equipment (WEEE) and with the Waste Electrical and Electronic Equipment regulations 2013 (as amended). By ensuring this product is disposed of correctly, you will help prevent negative consequences for the environment and human health.



The symbol on the product or on the accompanying documentation indicates that it should not be treated as domestic waste but must be taken to an appropriate collection center for the recycling of electrical and electronic equipment.

- Washing machine cannot be placed on top of the drying machine.

Installation Table for Washing Machine and Tumble Dryer	
Stacking Kit Type	Depth Size (TD=Tumble Dryer, WM: Washing Machine)
Plastic - 54/60cm w or w/o belt	60cm TD --> WM \geq 50cm / 54cm TD --> WM>45cm
Plastic - 46cm w or w/o belt	46cm TD --> WM \geq 54cm
With Shelf - 60cm	60cm TD --> WM \geq 50cm
With Shelf - 54cm	54cm TD --> WM>45cm

	<p>Policies, standard documentation, ordering of spare parts and additional product information can be found by:</p> <p>Using QR code in your appliance.</p> <p>Visiting our website docs.bauknecht.eu and parts-selfservice.europeanappliances.com</p> <p>Alternatively, contact our After-sales Service (See phone number in the warranty booklet). When contacting our After-sales Service, please state the codes provided on your product's identification plate. You can find more information about your model online at https://eprel.ec.europa.eu/ which is the official EU EPREL product database. After selecting the Product Category, enter the Model Identifier of the product. The Model Identifier is made up of letters and numbers and can be found on the identification plate, as Mod. (see image on the right).</p> <p>In order to receive a more complete assistance, please register your product on www.register10.eu</p>	
--	--	--

2 Environmental instructions

2.1 Compliance with the WEEE Regulations and Waste Disposal



This product does not contain the dangerous and prohibited materials indicated in the “Regulation on The Control of Waste Electrical and Electronic Equipment” published by Ministry of Environment and Urbanisation of Republic of Turkey. Complies WEEE Regulations. This product was manufactured from recyclable and reusable high quality parts and materials. Therefore, do not dispose of this product with other domestic wastes at the end of its life cycle. Take it to a collection point for electrical and electronic equipment. You can ask your local administration about these collection points. You can help protect the environment and natural resources by delivering the used products for recycling.



Also R290 is a flammable refrigerant. Therefore ensure that the system and pipes are not damaged during operation and transportation.

Keep the product from heat sources, otherwise it may catch fire if damaged.

Do not dispose of the product by throwing it into fire.

2.2 Packaging information

The product’s packaging is made of recyclable materials, in accordance with the National Legislation. Do not dispose the packaging waste with the household waste or other wastes, dispose it to the packaging collection areas specified by local authorities.

2.3 Standard conformity and test information / EU declaration of conformity






The development, manufacturing and sales phases of this product is conducted in conformity with the safety rules specified in all related instructions of the European Union.

3 Your drying machine

3.1 Technical specifications

EN

Height (Min. / Max.)	84,6 cm / 86,6 cm*
Width	59,8 cm
Depth	67,4 cm
Capacity (max.)	8 kg**
Net weight (\pm %10)	48 kg
Voltage	See type label***
Rated power input	
Model code	


 SUPPLIER'S NAME MODEL IDENTIFIER → (*)	<p>The model information as stored in the product database can be reached by entering following website and searching for your model identifier (*) found on energy label. https://eprel.ec.europa.eu/</p>
 	

* Min. height: Height with the adjustable stand closed.

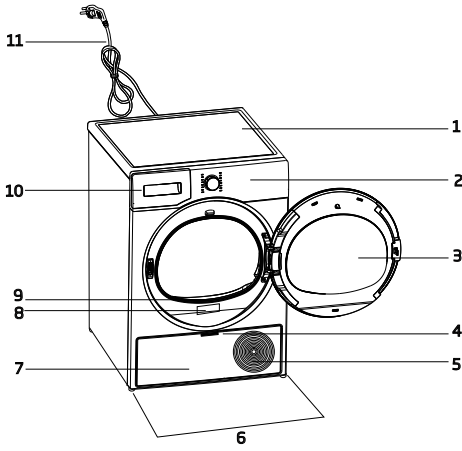
Max. height: Height with the adjustable stand opened at maximum height.

** Weight of dry laundry before washing.

*** Data plate is under the door on the drying machine.





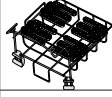


	<p>In order to increase the drying machine's quality, the technical specifications may be changed without prior notice. Figures in this manual are schematic and may not exactly match the product. The values provided with the drying machine or its accompanying documents are laboratory readings in accordance with the respective standards. These values may differ depending on the use and ambient conditions.</p>
--	---

3.2 General appearance



- 1. Top panel
- 2. Control panel
- 3. Loading door
- 4. Toe board handle
- 5. Ventilation grids
- 6. Adjustable feet
- 7. Toe board
- 8. Rating plate
- 9. Lint filter
- 10. Water tank drawer
- 11. Power cord

3.3 Scope of delivery


	1. Water discharge hose*		6. Water filling cap*
	2. Filter drawer spare sponge*		7. Pure Water*
	3. User Manual		8. Odour Capsule Group*
	4. Drying basket*		9. Brush*
	5. Drying basket user manual*		10. Filter cloth*


*Optional - may not be included, depends on model.

4 Installation

	Read the "Safety Instructions" first!
--	---------------------------------------

Before consulting the nearest Authorized Service for installing the drying machine, see the information in the user guide and make sure the electric and water utilities are as required. If not, call an electrician and plumber to arrange the utilities as necessary.

	It is customer's responsibility to prepare the location the drying machine shall be placed on and also have power and waste water installation prepared.
--	--


	Check for any damage on the drying machine before installing it. If drying machine is damaged, do not get it installed. Damaged products cause a risk for your safety. Wait 12 hours prior to operating the drying machine.
--	---

NOTICE	The product includes a cooling agent and if the product is operated right after its transported, it may get damaged. After each time the product is moved, it shall be left to rest for 12 hours.
---------------	---


4.1 Right place for installation

- Install the drying machine on a flat and stable surface.
- Dryer machine is heavy. Do not move it by yourself.
- Operate the drying machine in an environment free of dust with good ventilation.
- The gap between the drying machine and the floor shall not be reduced via materials such as rugs, pieces of wood and bands.
- Do not block the ventilation grilles of the drying machine.
- There shall not be doors that can be locked, sliding doors or hinged doors near the installation environment of the drying machine that may block the loading door to be opened.

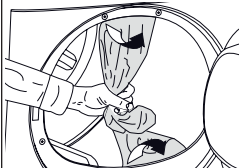
- Once the drying machine is installed, the connections must stay stable. After placing the drying machine, ensure that the back wall does not come in contact with any extrusion (a water tap, electrical outlet etc.).
- Place the drying machine with at least 1 cm space between the product and the furniture edges.
- Your drying machine is suitable to be operated between +5°C to +35°C. If operated outside this temperature range, your drying machine's operation may be compromised and get damaged.
- The drying machine shall not be placed with the back side against a wall.

	Do not place the drying machine on its power cord.
---	--

*** Ignore following warning if your product's system does not contains R290.**

	Dryer contains R290 refrigerant.* R290 is an environment-friendly, but flammable refrigerant.* Ensure that the air inlet of the dryer is open and it is well-ventilated.* Keep potential flame sources away from the dryer.*
---	--

4.2 Removing the shipping safety group

NOTICE	Do not leave an accessory or any parts of the shipping safety group inside the drum.
---------------	--

4.3 Water connection

Instead of periodically draining the water accumulated in the water tank, you can discharge via the water discharge hose supplied with the drying machine.

Connecting the water drainage hose

	<p>1-2 Remove the hose behind the drying machine by pulling it manually from where it is attached. Do not use a tool to remove the hose.</p>
<p>3 Insert one end of the water discharge hose supplied with the drying machine to where you have removed the hose on the drying machine.</p> <p>4 Fix the other end of the water discharge hose to directly waste water drainage or a sink.</p>	

NOTICE	<p>The water discharge hose shall be fixed at maximum 80 cm height. Ensure that the water discharge hose do not get kinked, collapsed or pressed on between the discharge and the drying machine. Hose shall be connected not to be disconnected from its location. Leaked water may cause damage. Do not extend the water drainage hose.</p> <p>Check whether the water runs at an appropriate flow. The drainage line shall not be closed or clogged.</p>
---------------	---

	<p>If an accessory package is provided with your product, check the detailed instructions.</p>
--	--

4.4 Adjusting the stands

<p>Until the drying machine stands level and sturdy, adjust the stands by turning them left and right.</p>	
--	--

4.5 Moving the drying machine

- Drain the water in the drying machine completely.
- If the product is connected via direct discharge, remove the hose connections.

	<p>The drying machine is recommended to be moved in upright position. Otherwise, tilt it to the right side when viewed from the front and move the drying machine. Wait 12 hours prior to operating the drying machine.</p>
--	---

4.6 Warning regarding the noise

	<p>As the product is operated, metallic noises may come from the compressor from time to time, it is normal.</p>

	<p>When the product is operated, the accumulated water is pumped to the water tank. It is normal to hear pumping sounds from the appliance during this operation.</p>
--	---

4.7 Replacing the lighting bulb

If your drying machine has drum lighting lamp; Consult the authorized service to replace the bulb/LED used in lighting your drying machine. The bulb in this product is not suitable for home lighting. The intended use of this lamp is to ensure safely loading the laundry to the drying machine. The lamps used in this appliance is resistant to heavy physical conditions such as temperatures over 50°C.

5 Preparation



Read the "Safety Instructions" first!

5.1 Laundry suitable for drying in drying machine

NOTICE

Laundry that are not drying machine safe may damage the appliance and the laundry during drying. Follow the instructions on the labels on the laundry to be dried. Only dry the laundry with "drying machine safe" written on their labels.



Do not dry
with dryer

5.2 Laundry not suitable for drying in drying machine

NOTICE

Undergarments with metal supports shall not be dried in drying machine. If these metal supports get loose and ripped from the garment, it may damage the machine.
Delicate embroidery textiles, cotton and silk garments, garments manufactured from delicate and valuable textiles, non breathing garments and tulle curtains shall not be dried in drying machine.

5.3 Preparing the laundry to be dried

NOTICE

Items such as coins, metal parts, needles, nails, screws, stones etc. may damage the drum group of the product or may cause functional operation issues. Therefore check all laundry that will be loaded to the product.

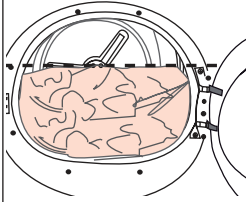
Dry the laundry with metal accessories such as zippers by turning them inside out.
Close the zippers, hooks and clasps, button up the covers' buttons, tie textile belts and apron belts.

5.4 What to do for energy saving

- Use the highest possible wringing option as you wash the laundry. Therefore you can reduce the drying period and reduce energy consumption. Sort the laundry based on their types and thickness. Dry same types of laundry together. For instance kitchen towels and table cloths dry faster than bathroom towels.
- Follow the recommendations in the user manual for program selection.
- During drying do not open the loading door unless necessary. If you are required to open the loading door, do not keep it open for too long.
- Do not add wet laundry as the drying machine operates.
- Clean the Fibre Filter before and after each drying session.
- Make sure the filters are clean. Refer to maintenance and cleaning for details.
- For models with flue, follow the flue connection rules specified in the guides and clean the flue.
- During drying session, properly ventilate the environment in which the drying machine is in.
- The Eco program is the most energy-efficient program for drying wet cotton laundry and is used to assess compliance with environmentally conscious design regulations.
- Keep the loading door shut to prevent heat loss.

5.5 Correct load capacity

NOTICE



If the laundry in the product exceed maximum load capacity, it may not operate as intended and may cause material damage or damage the product. For each program, follow the maximum load capacity.

- Loading the domestic drying machine up to the maximum capacity specified by the manufacturer for the relevant programs will help save energy.

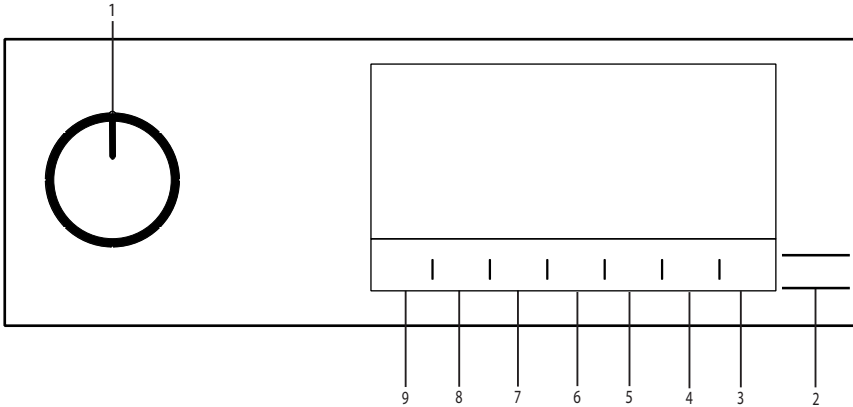
The weights below are provided as examples.

Laundry	Approx. weight (g)*	Laundry	Approx. weight (g)*
Cotton bedding (double size)	1500	Cotton dress	500
Bedding (single size)	1000	Dress	350
Bed sheet (double size)	500	Denim	700
Bed sheet (single size)	350	Handkerchief (10 pcs)	100
Large table cloth	700	T-Shirt	125
Small table cloth	250	Blouse	150
Tea napkin	100	Cotton shirt	300
Bath towel	700	Shirt	200
Hand towel	350		

*Weight of dry laundry before washing.

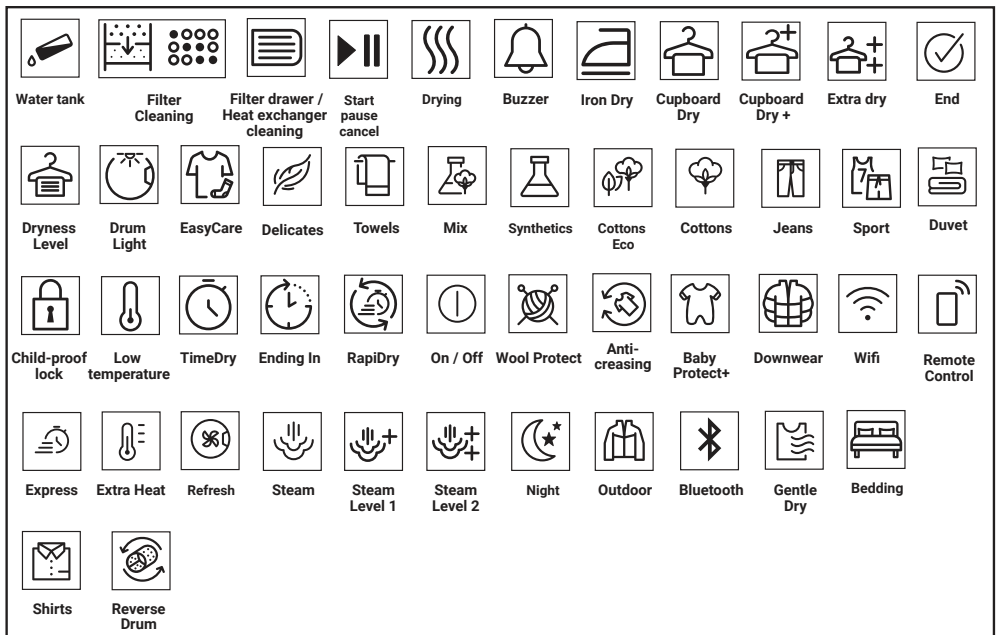
6 Running the product

6.1 Control Panel



1. On/Off/Program Selection button.
2. Start / Stand-by button.
3. Remote control selection button.
4. End time selection button.
5. Time program selection button.
6. Low temperature selection button.
7. Audible warning and child lock selection button.
8. Wrinkle prevention selection button and drum light button.
9. Dryness level selection button.

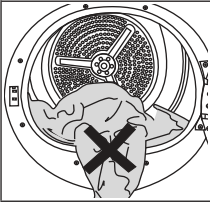
6.2 Symbols



6.3 Preparation of drying machine

- Plug the drying machine.
- Open the loading door.
- Remove any foreign material inside it.
- Place the laundry to the drying machine without jamming them.
- Push and close the loading door.

NOTICE



Ensure that no laundry is jammed to the loading door. Do not close the loading door with force.


- Select the desired program by using On/Off/Program Selection button, the machine will turn on.



Selecting the program with the On/Off/Program Selection button does not mean that the program started. Press Start / Stand-by button to start the program.

6.4 Program selection and consumption chart

EN				
Programmes	Programme Description	Capacity (kg)	Spin speed in washing machine (rpm)	Drying Time (minutes)
Cotton	You can dry your heat-resistant cotton textiles with this programme. A drying setting suitable for the thickness of the products to be dried and the desired level of dryness should be selected.	8	1000	245
Eco	It dries single layer, casual cotton textiles in the most economical way.	8	1000	235
Cottons Iron dry***	You may dry your cotton laundry to be ironed in this program to have them slightly damp for ease of ironing. (Shirt, T-shirt, tablecloth, etc.)	8	1000	180
Synthetics	You can dry all your synthetic textiles with this programme. A drying setting suitable for the level of dryness you desire should be selected.	4	800	95
Mixed	Use this programme to dry non-pigmenting synthetic and cotton laundry items together. Sports and fitness clothes may be dried with this program.	6	1000	175
Wool	Use this programme to dry woollen garments such as jumpers that are washed according to the instructions. It is recommended that garments would be removed at the end of the programme.	1,5	600	148
Extra silence	In this programme the level of noise emitted to the ambient will be the lowest. With this program you can dry your cotton or synthetic blend clothes quietly.	8	1000	225
Timed drying	You may select from time programmes between 10 and 160 minutes to achieve the desired drying level at low temperature. In this programme, tumble drier's operation lasts for the set time independently from the dryness of laundry.	-	-	-
Jeans	You may dry denim pants, skirts, shirts or jackets in this program.	4	1200	150
Sport	Use it to dry your clothes made of synthetics, cotton or mixed fabrics or waterproof products such as functional jacket, raincoat etc. Turn them inside out prior to drying.	2	1000	150
Duvet	You can dry your feather or fibre filled textile that bears can be dried in drier label as a single piece of laundry. You can dry double duvet, pillow or coats as single piece of laundry. Dry your cloths such as coats and jackets turned inside out.	-	800	165

Shirts	It dries the shirts in a more sensitive manner, and causes less creasing and easier ironing.	1,5	1200	75
Rapid	Use this program to have 2 shirts ready for ironing.	0,5	1200	50
Extra heat	This program is designed to dry your washed textiles at a higher temperature than other cycles, making it ideal for items like baby clothes, underwear, towels, and similar fabrics.	5	800	235
Refresh	This program refreshes your dried clothes with warm air.	1,5	-	120
Remote cycle				
Bed Linen	Use to dry cotton and synthetic bedding sets. Provides drying for up to 2 double bedding sets	-	800	135
Lingerie	It provides hygienic drying for your underwear via high temperature.	2	1000	70
Towels	Drying towels such as kitchen towel, bath towel and hand towel.	5	1000	175
Delicates	Allows safely drying of your t-shirts, blouses and shirts that include "can be dried" in their washing instructions.	4	1000	125
Energy consumption values				
Programmes	Capacity (kg)	Spin speed in washing machine (rpm)	Approximate amount of remaining humidity	Energy consumption value kWh
Cottons Eco*	8	1000	60%	1,13
Cottons Iron dry	8	1000	60%	0,90
Synthetics Cupboard Dry	4	800	40%	0,45
	*If you regularly dry the 8 Kg maximum load of Cottons we suggest to connect the drain hose to prevent the dryer stopping mid-cycle in order to empty the tank" (see Section "Connection to the drain")			

* Above values have been specified under standard conditions. Consumption values may vary from the values in the chart depending on laundry type, spin speed, ambient conditions and voltage levels.

*** The "Cotton Iron Dry" program can be set by selecting the "Cotton" program on the control panel and then choosing the "Iron Dry" drying level using the dryness level selection button. You can identify the "Iron Dry" symbol in section 6.2 Symbols.

EN

General Programs

Programmes	Capacity (kg)	Program period (hour:min)	Energy consumption (Kwh)
Cottons Eco	8	3:55	1,13
Cottons Eco	4	2:20	0,61
Cottons Iron dry	8	3:00	0,90
Cottons Iron dry	4	1:48	0,47
Cottons Cupboard Dry	8	4:05	1,18
Cottons Cupboard Dry	4	2:30	0,65
Cottons Cupboard Dry Plus	8	4:15	1,23
Cottons Cupboard Dry Plus	4	2:40	0,70
Cotton Cupboard Dry ++	8	4:25	1,27
Cotton Cupboard Dry ++	4	2:50	0,74
Synthetics Iron Dry	8	1:20	0,38
Synthetics Cupboard Dry	8	1:35	0,45
Synthetic Cupboard Dry +y	8	1:45	0,50
Synthetic Cupboard Dry ++	8	-	-
GentleCare	2	-	-
Wool protect	1,5	2:28	1,30

The values given for the programs other than Eco are only indicative.

Different modes of operation

Power consumption (W)	Power off mode (W) (if present)	Delayed operation mode (W) (if present)	Stand-by mode (W) (if present)	Stand-by mode with connectivity function (W) (if present)
	0,50	4,00	0,50	2,00

Acoustic airborne noise emission of drying cycle dB(A):

63

6.5 Auxiliary functions

Dryness level

Dryness level button is used for adjusting to desired dryness. Program time may change depending on the selection.



You can activate this function only prior to start of program.

Wrinkle prevention

You can turn on and off the wrinkle prevention function by pressing the wrinkle prevention selection button. If you will not take the laundry out immediately after the program has completed, you may use Wrinkle prevention function to prevent wrinkling of your laundry.

Audible warning

Drying machine makes an audible warning when the program is completed. Press the “Audible Warning” button if you do not want audible warning. When you press the audible warning button, the light goes off and it does not sound when the program is completed.



You can select this function before the program starts or after the program starts.

Low temperature

You can activate this function only prior to start of program. You can activate this function if you want to dry your laundry at a lower temperature. The program duration will be longer after it becomes activated.

End time

You can delay the end time of the program up to 24 hours with end time function.

1. Open the loading door and place the laundry.
2. Select the drying program.
3. Press the End Time selection button and set the delay time you wish. The end time LED will start (when pressed and hold the button, End Time proceeds non-stop).
4. Press the Start / Stand-by button. End Time countdown begins. The “:” sign in the middle of displayed delay time flashes.



You can add or remove laundry within end time. Displayed time is the sum of normal drying time and end time. End Time LED turns off at the end of countdown, the drying starts and the drying LED turns on.

Changing the end time

If you want to change the duration during the countdown:

Pause the program and Turn the On/Off/ Program Selection button and cancel the program. Select the desired program and repeat the End Time selection.

Canceling the end time function

If you want to cancel the end time countdown and start the program immediately:

Pause the program and Turn the On/Off/ Program Selection button and cancel the program. Select the desired program and press the “Start/Pause” button.

Drum Light

You can turn on and off the drum light by pressing this button. The light turns on when the button is pressed and turns off after certain time.

6.6 Warning indicators



Warning indicators may vary depending on the model of your drying machine.

Filter cleaning

When the program is completed, the warning indicator for filter cleaning turns on.

Water tank

If the water tank fills up while the program continues, the warning indicator starts flashing and the machine goes into stand-by. In this case, empty the water tank and start the program by pressing the Start / Stand-by button. Warning indicator turns off and program resumes.

Cleaning of filter drawer/ heat exchanger

Warning symbol flashes periodically to remind that filter drawer must be cleaned.

6.7 Starting the program

Press the Start/Stand-by button to start the program.

Start/Stand-by and Drying indicators turn on to show that program started.

6.8 Child Lock

The drying machine has a child lock which prevents the program flow from being interrupted when the buttons are pressed during a program. When the Child Lock is activated, all buttons on the panel except the On/Off/Program Selection button are deactivated.

Press the Audible Warning button for 3 seconds in order to activate the child lock.

The child lock has to be deactivated to be able to start a new program after the current program is finished or to be able to interfere with the program. To deactivate the child lock, keep the same buttons pressed for 3 seconds.



When the child lock is activated, the child lock warning indicator on the screen turns on.

When the child lock is active:

The drying machine runs, or in stand-by state the indicator symbols will not change upon changing the position of the program selection button.



When the drying machine is operated and the child lock is active, if the program selection button is turned, a double beeping noise will be heard. If the child lock is deactivated before the program selection button is turned to its original place, the program will be terminated since the program selection button is displaced.

6.9 Changing the program after it is started

You can change the program you selected to dry your laundry with a different program after the drying machine starts running.

- For example, Pause the program and turn the On/Off/Program Selection button to select the Extra Dry program in order to select the Extra Dry program instead of Ironing Dryness.
- Press the Start/Stand-by button to start the program.

Adding and removing clothes during stand-by

If you want to add or remove clothes to/from the drying machine after the drying program starts:

- Press the Start/Stand-by button to put the drying machine in Stand-by state. The drying operation stops.
- Open the loading door while in Stand-by state, and close the door after you remove or add laundry.
- Press the Start/Stand-by button to start the program.

	<p>Adding laundry after the drying operation starts may cause the dried laundry inside the drying machine to mix with wet laundry and leave the laundry damp at the end of operation.</p> <p>Adding or removing laundry during drying may be repeated as many times as you wish. But this operation continuously interrupts the drying operation, and thus increases program duration and energy consumption. So, it is recommended to add laundry before the program starts.</p> <p>If a new program is selected by turning the program selection button while the drying machine is in stand-by, the running program terminates.</p>
--	--

	<p>Do not touch the inner surface of the drum while adding or removing clothes during a continuing program. The drum surface is hot.</p>
--	--

6.10 Cancelling the program

If you want to cancel the program and terminate the drying operation for any reason after the drying machine starts running, Pause the program and turn the On/Off/Program Selection button; the program terminates.



The inside of the drying machine shall be extremely hot when you cancel the program during machine operation, so run the refreshing program to allow it to cool down.

6.11 End of program

When the program ends, the LED's of End/Wrinkle Prevention and Fibre Filter Cleaning Warning on the program follow-up indicator turn on. Loading door can be opened and drying machine is ready for another operation.

Turn the On/Off/Program Selection button to On/Off position in order to turn off the drying machine.



If the Wrinkle Prevention mode is active and the laundry is not removed after the program is completed, the wrinkle prevention function activates for 2 hours to prevent the laundry inside the machine to get wrinkled. The program tumbles the laundry with 10-minute intervals to prevent them from wrinkling.

6.12 Odour feature

If your drying machine has odour feature, read the ProScent manual to use this feature.

6.13 HomeWhiz Function

Firstly, the HomeWhiz application should be installed on your phone.

The detailed information regarding the HomeWhiz application is available on <https://www.homewhiz.com/>

Power consumption may vary depending on whether the network connection is on or off, in accordance with the values listed in the 'Program selection and consumption table'.

Turn on the Bluetooth on your phone.

Switch the unit to Off mode using the program selection button.

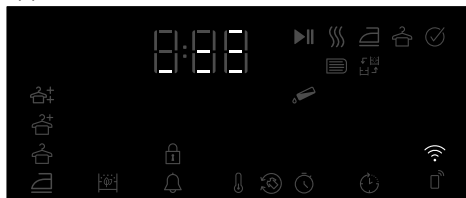
Perform the following actions using the application on your mobile device.

Devices->Add Device->Cleaning Devices->Dryer

Scan or type the product barcode into the app.

Continue with the installation according to the instructions of the app on your mobile device.

Press the "Dryness level" and "Remote control" buttons on your device simultaneously for 3 seconds according to the app instructions. The screen displays 3-2-1 and the following image appears.



The product screen is closed after the installation is completed and in the application, it is asked to select the room where the product will be added.

Turning Wi-Fi On/Off

If Wi-Fi is off and the icon is not illuminated, press and hold the Remote Control button for 3 seconds to enable Wi-Fi.

If Wi-Fi is active (the icon is either solid or blinking), press and hold the Remote Control button for 3 seconds to disable the Wi-Fi feature.

Using the remote connection:

Switch the product to Download programme mode. If the Wi-Fi is connected, the icon flashes.

If the Wi-Fi is disconnected, the icon does not flash. Press the remote control button for 3 seconds to turn it on.

Press the remote control button to allow remote control to the product while the Wi-Fi is turned on.

Getting the HomeWhiz Application

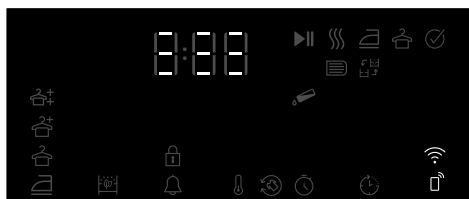
You can get the HomeWhiz application from the application stores. You can use the below QR codes to access the applications faster.



Apple App Store for the devices with IOS operating system



Google Play Store for the devices with Android operating system



When the remote control is turned on, the unit can be controlled remotely using the HomeWhiz app.

The detailed information regarding the HomeWhiz application is available on <https://www.homewhiz.com/>

Deleting the product from network:

Pressing and holding simultaneously Delay and Wi-Fi buttons for 5 seconds while the product is turned on, it counts down from 5 to appear on the screen. when the beep is heard, the product is deleted from network and the Wifi is turned off.



WARNING!

- When the door is opened, the remote control turns off.
- When the programme button is turned, the remote control turns off.
- If the WIFI icon is illuminated continuously, it means that it is active and connected to network
- If the WIFI icon is flashing continuously, it means that it is active and trying to connect to network. You cannot connect to the product unless it is illuminated continuously.
- The connection to the product is allowed if the remote control icon is active and the WIFI icon is illuminated continuously.

7 Maintenance and cleaning



Read the "Safety Instructions" first!

If it is cleaned regularly, the life of the product will be extended and common problems will be reduced.



The device must not be plugged in during maintenance and cleaning operations (control panel, body, etc.).

7.1 Fibre filter /Loading Door Inner Surface

The hair and fibres that are separated from the laundry during drying process are collected by the Fibre Filter.

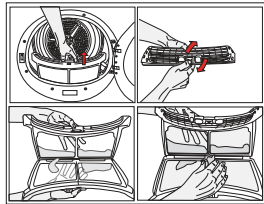


After each drying cycle, clean the fibre filter and the inner surface of the loading door.



You can clean the filter slot with a vacuum cleaner.

To clean the fibre filter:



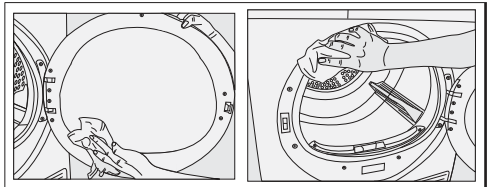
1. Open the loading door.
2. Pull the fiber filter upwards to remove it and turn it on.

3. Clean feathers, fibers and cotton lumps by hand or with a soft cloth.

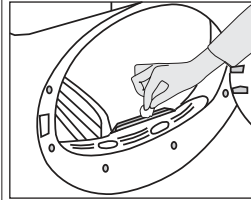
4. Turn off the fiber filter and place it in place.



Clean the loading door interior and its washer.



7.2 Cleaning the sensors



There are moisture sensors inside the machine that detect whether the laundry is dry or not.

To clean the sensors:

1. Open the loading door of the machine.
2. If the machine is still hot due after drying, wait until it cools.
3. Clean the metal surfaces of the sensor with a soft cloth dampened with vinegar and then dry.



Clean the metal surfaces of the sensor 4 times a year.

Do not use metal tools to clean the sensor's metal surfaces.



Due to fire and explosion hazard, do not use solutions, cleaning materials or similar materials to clean sensors!

7.3 Emptying the water tank

Empty the water tank after each drying session.



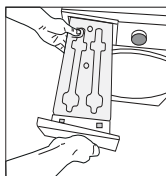
Condensed water is not potable water!

Never remove the water tank while the program is running!

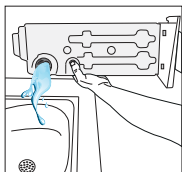
If you forget to empty the water tank, during the next drying sessions the machine will stop operating when the water tank completely fills and a Water Tank warning icon will blink. In this case empty the water tank and to continue drying operation, press the Start / Standby / Cancel button.

To drain the water tank:

1. Carefully pull the water tank out from its drawer.



2. Empty the water tank.



3. If lint builds up in the funnel on the water tank, remove it under running water.

4. Place back the water tank.

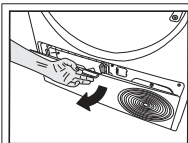
7.4 Cleaning the filter drawer

Lint and fibers that cannot be caught by the fibre filter are caught in the filter drawer behind the kick plate.

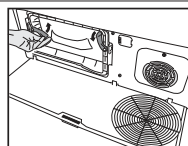


Be sure to clean the filter drawer after each drying process.

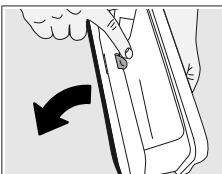
To clean the filter drawer:



Open the kickplate by pulling its button



Move the latches to open the air deflector lid.



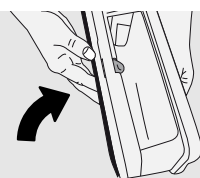
Open the filter drawer by pressing the button.



Clean the lint, fibers and cotton lumps on the filter cloth by hand or with a soft cloth.

If a layer that may cause clogging is observed on the filter cloth surface, clean the layer with your hand or the brush on the air diverter.

You can also clean the hair in the filters with a vacuum cleaner.



Close the filter drawer knob so that it locks.

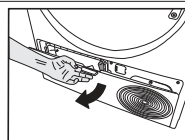


Dirty fibre filters and filter drawers will result in longer drying times and more energy consumption.

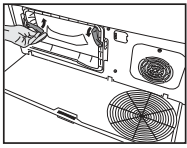
7.5 Cleaning the condenser

Hair and fibres not collected by the fibre filter will build up on the metal surface of the condenser behind the air deflector. These fibres shall be cleaned regularly.

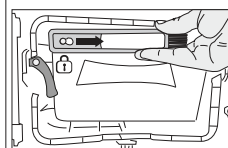
If the condenser cleaning icon is blinking, check the metal surface. Clear away any lint. It must be checked at least every 6 months.



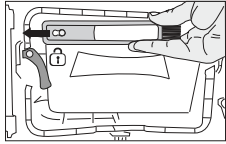
Open the kickplate by pulling its button.



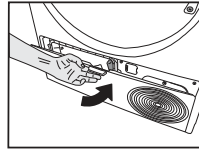
Move the latches to open the air deflector lid.



After cleaning the filter, door and the condenser, drag the brush to the right and lock it in its place.



Pull the brush to the left to remove it. You can use the cleaning brush to clean filter, condensing metal surface and accumulated fibre on the door.



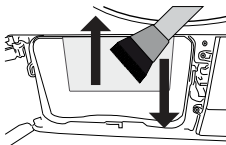
After the cleaning process is completed, place the air deflector cover to its place, move the latches to close it and close the toe board.



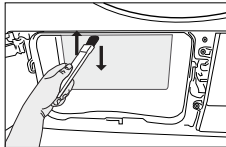
The cleaning brush is inside the documentation bag. Get your brush from the documentation bag and insert it to its place on the air deflector to store it.



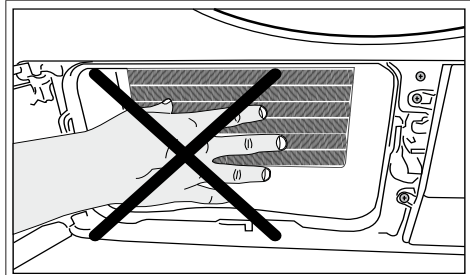
You can clean by hand, provided you wear protective gloves. Do not try to clean with bare hands. The condenser fins may damage your hands. Cleaning from left to right may damage the condenser fins. This may lead to drying issues.



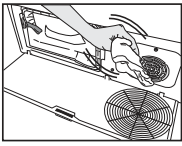
Clean the fibre on the metal surface of the condenser with damp cloth or the brush on the air deflector in up - down direction. Do not clean in a left - right direction since it will damage the metal plates of the condenser.



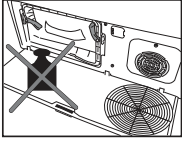
You can also use a vacuum cleaner with a brush for cleaning. If the vacuum cleaner does not have a brush, it should not be used for condenser cleaning.



When the air deflector cover is removed, it is normal to have water at the plastic section in front of the condenser.



If you see fibre accumulation on the fan cover and the toe board, remove with a cloth.



Do not put weight on the kickplate when it is open.


NOTICE


Do not use abrasive materials or steel wool to clean the drum

8 Troubleshooting

The drying takes too long.
Lint filter (interior and exterior filters) pores may be clogged. >>> Can be cleaned with vacuum cleaner. The front side of the condenser may be clogged. >>> Clean the front of the condenser. The ventilation grills in front of the machine might be closed. >>> Remove any object in front of the ventilation grills that blocks ventilation. Ventilation may be insufficient if the dryer is installed in a small space. Open the door or windows to prevent the room temperature from rising very high. If there is a humidity sensor; Limescale may have accumulated on the humidity sensor. >>> Clean the humidity sensor. The machine may be overloaded with laundry. >>> Do not load the drying machine excessively. The laundry may not have been spun enough. >>> Spin at a higher speed in the washing machine.
The laundry comes out damp after drying.
The right program for the type of laundry might not have been used. >>> Check the care labels on the laundry and select a program ideal for the kind of laundry or use longer programs. Lint filter (interior and exterior filters) pores may be clogged. >>> Can be cleaned with vacuum cleaner. The front side of the condenser may be clogged. >>> Clean the front of the condenser. The machine may be overloaded with laundry. >>> Do not load the drying machine excessively. The laundry may not have been spun enough. >>> Spin at a higher speed in the washing machine.
Drying machine does not turn on or program cannot be started. The dryer does not turn on when set.
The power plug may not be plugged in. >>> Make sure the power plug is plugged in. The loading door may be left open. >>> Make sure that the loading door is properly closed. The program may not have been set or the Start / Pause button may not have been pressed. >>> Make sure that the program is set and it is not in Standby position. Child lock may be activated. >>> Turn off the child lock.
The program was interrupted for no reason.
The loading door might not be closed properly. >>> Make sure that the loading door is properly closed. There might be a power outage. >>> Press the Start / Standby / Cancel button to start the program. The water tank may be full. >>> Empty the water tank.
Laundry shrunk, matted or spoiled.
The right program for the type of laundry may not have been used. Check the maintenance labels on the clothes and select a program suitable for the clothes.
Water is flowing from the loading door.
Lint might have gathered on the inner surfaces of the loading door and on the surfaces of the loading door gasket. >>> Clean the inner surfaces of the loading door and the loading door gasket surfaces.
The loading door opens by itself.
The loading door might not be closed properly. >>> Push the loading door until the closing sound is heard.
The water tank warning symbol is on/flashing.
The water tank may be full. >>> Empty the water tank. The water discharge hose might have folded. If the product is connected directly to the water drain check the water discharge hose.
The lighting inside the drying machine does not turn on. (in models with lamps)
The drying machine might not have been turned on by the On/Off button. >>> Check that the drying machine is turned on. Lamp might be broken. >>> Contact Authorized Service to replace the lamp.
Anti-Wrinkle icon or light is lit.
An anti-wrinkle program that prevents the laundry in the dryer from creasing may be activated. >>> Turn the drier off and remove the laundry.
Fiber filter cleaning icon is lit
Lint filters (interior and exterior filters) may be unclean. >>> Can be cleaned with vacuum cleaner. A layer may be formed in the lint filter pores, leading to clogging. >>> Can be cleaned with vacuum cleaner. A layer may be formed in the lint filter (inner and outer filters) pores that leads to clogging.<<Can be cleaned with vacuum cleaner.>> Lint filters might not be in place. >>> Insert the interior and exterior filters into their places. Eco-friendly filter cloth may not be installed on the plastic part, and the front of the condenser may have clogged.>>>Install the eco-friendly filter to the plastic part and place it on the filter housing. Eco-friendly filters may not have been replaced, although the warning symbol is illuminated. "Replace your filter."

The machine gives an audible warning,	
Lint filters might not be in place. >>> Insert the interior and exterior filters into their places. Filters of the machine might not have been installed.>>> Install the lint filters (internal and external) or the environmentally-friendly filter in their housing.	
The condenser warning icon is flashing.	
Condenser front may be clogged with fibres. >>> Clean the front of the condenser. Lint filters might not be in place. >>> Insert the interior and exterior filters into their places.	
The lighting inside the drying machine turns on. (in models with lamps)	
If the drying machine is plugged to the power outlet, the On/Off button is pressed and the door is open; the light turns on. >>> Unplug the drying machine or bring the On/Off button to Off position.	
Wi-Fi icon flashes continuously. (HomeWhiz Function models)	
>>> The product may not be connected to the wireless network. Follow the instructions to connect to the network. The device the appliance uses to connect to the network may be faulty. Check it. The appliance might not be connected to the network due to being out of wi-fi range.	
Check the steps below if you see "F L t" on the screen.	
The filters may be dirty. Clean the internal and external filters In the loading door area, if you are using the inner and outer dual filters. >>> Make sure that both filters are installed. The front side of the condenser may be dirty. >>> Open and check the kick zone and make sure it is clean. Check out the Maintenance and Cleaning section. The foreign objects, if any, should be removed from the drying machine drum.	

	If the problem persists after following the instructions in this section, contact your vendor or an Authorized Service. Never attempt to repair a malfunctioning product yourself.
--	--

	If you experience a problem with any part of your appliance, you can request a replacement by consulting the nearest authorised service with the appliance model number. Operating the appliance with non-genuine parts may cause it to malfunction. The manufacturer and distributor are not responsible for malfunctions caused by non-genuine parts.
--	---

9 Waiver Warning



Some (simple) malfunctions can be fixed by the end-user without creating any safety issues or leading to unsafe operation provided these instructions are followed. (See the “I Want to Fix it Myself” Section.) Therefore, other than the parts in the “I Want to Fix it Myself” section that end-users are allowed to fix themselves, having the appliance fixed at an authorised service station is recommended in order to prevent safety issues and to maintain the Bauknecht product warranty.

9.1 I want to fix it myself

The repairs made by end-users may include the following spare parts. Loading door, door seal, door handles, door locking mechanism and hinges, lint filters, air filters, peripheral plastic parts, condenser tank. (You can find a current list of spare parts at <https://parts-selfservice.europeanappliances.com/> as of 1 March 2021.) Furthermore, be sure to carry out your repairs by following the instructions at <https://parts-selfservice.europeanappliances.com/> to ensure product safety and prevent serious injury. For your safety, unplug the product first before making any repairs. Bauknecht cannot be held responsible for safety issues that may arise because of repair work or attempted repairs on parts other than those on the current spare parts list or found at the <https://parts-selfservice.europeanappliances.com/> address and carried out by end-users not following the instructions in the user manuals or found at the <https://parts-selfservice.europeanappliances.com/> address. Such cases will void the Bauknecht warranty. We therefore strongly advise end-users to refrain from repairing parts other than the spare parts specified above and to apply to the authorised service station when required. These kinds of repairs carried out by end-users can lead to safety issues, damage the product, and cause fires, flooding, electrocution and serious injury. Not limited to those listed above, the following parts must be repaired by the authorised station. Motor, pump, motherboard, motor board, screen card, etc. The manufacturer/seller cannot be held responsible for any situation caused by end-users not following what is written above. The repairs made by end-users may include the following spare parts. Loading door, door seal, door handles, door locking mechanism and hinges, lint filters, air filters, peripheral plastic parts, condenser tank. (You can find a current list of spare parts at <https://parts-selfservice.europeanappliances.com/> as of 1 March 2021.) Furthermore, be sure to carry out your repairs by following the instructions at <https://parts-selfservice.europeanappliances.com/> to ensure product safety and prevent serious injury. For your safety, unplug the product first before making any repairs. Bauknecht cannot be held responsible for safety issues that may arise because of repair work or attempted repairs on parts other than those on the current spare parts list or found at the <https://parts-selfservice.europeanappliances.com/> address and carried out by end-users not following the instructions in the user manuals or found at the <https://parts-selfservice.europeanappliances.com/> address. Such cases will void the Bauknecht warranty. We therefore strongly advise end-users to refrain from repairing parts other than the spare parts specified above and to apply to the authorised service station when required. These kinds of repairs carried out by end-users can lead to safety issues, damage the product, and cause fires, flooding, electrocution and serious injury. Not limited to those listed above, the following parts must be repaired by the authorised station. Motor, pump, motherboard, motor board, screen card, etc. The manufacturer/seller cannot be held responsible for any situation caused by end-users not following what is written above.

