

# HYUNDAI

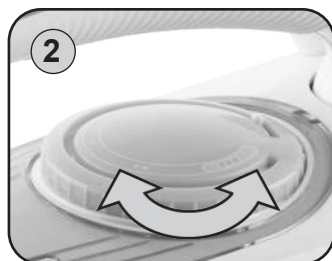
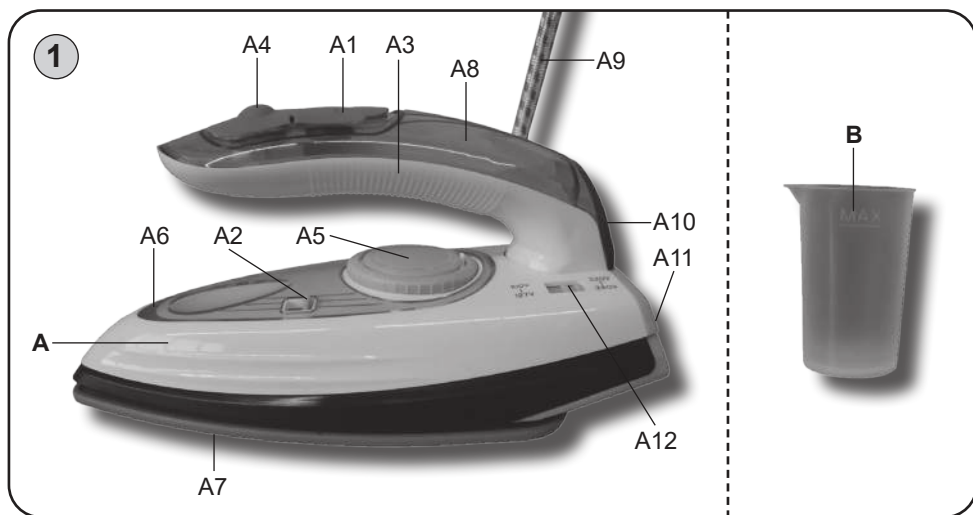
SI 990



## BEDIENUNGSANLEITUNG

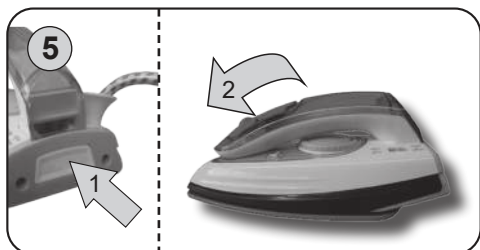
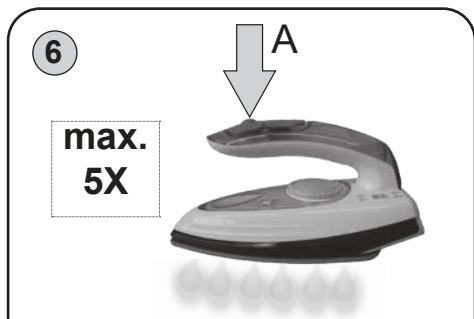
REISEBÜGELEISEN





3

silon silon synthetic szilon stylon nylon	vlna, hedvábí vlna, hodvábí wool, silk selyem, len wełna, jedwab wolle, seide	len, bavlna ľan, bavlna linen, cotton pamut len, baweľna leinen, baumwolle



<b>DE</b>	I. SICHERHEITSHINWEISE UND WARNUNGEN	4
	II. BESCHREIBUNG DES GERÄTES (Abb. 1)	6
	III. BETRIEBSANLEITUNG	6
	IV. WARTUNG	9
	V. TECHNISCHE DATEN	9
	VI. UMWELTSCHUTZ	9

Sehr geehrter Kunde, vielen Dank für den Kauf unseres Produktes. Lesen Sie vor der Inbetriebnahme dieses Gerätes die Bedienungsanleitung sorgfältig durch und bewahren Sie diese zusammen mit der Quittung und, falls möglich, der Verpackung und dem Inhalt der Verpackung auf.

## **I. SICHERHEITSHINWEISE UND WARNUNGEN**

- Beachten Sie die Anweisungen im Handbuch als Teil des Gerätes und geben Sie sie an jeden andere Benutzer des Gerätes weiter.
- Überprüfen Sie, ob die Spannung in Ihrer Steckdose der Angabe auf dem Typenschild entspricht. Bei Verwendung eines Verlängerungskabels achten Sie darauf, dass dieses nicht beschädigt ist und den gültigen Normen entspricht. Wir empfehlen die Verwendung eines separaten Stromkreises mit einer 16-A-Sicherung.
- Die elektrische Steckdose muss leicht zugänglich sein, damit das Bügeleisen in gefährlichen Situationen leicht vom Stromnetz getrennt werden kann.
- Dieses Gerät darf von Kindern ab 8 Jahren und älteren und Personen mit eingeschränkten physischen, sinnlichen oder geistigen Fähigkeiten oder mit ungenügenden Erfahrungen und Kenntnissen nur in dem Fall verwendet werden, wenn diese unter Aufsicht sind oder über die sichere Verwendung belehrt wurden und die mögliche Gefahr verstehen. Kinder dürfen mit dem Gerät nicht spielen. Die seitens Benutzer durchgeführte Reinigung und Wartung darf nicht von Kindern durchgeführt werden, falls sie nicht älter als 8 Jahre und unter Aufsicht sind.
- Bewahren Sie das Bügeleisen und seinen Vorrat außerhalb der Reichweite von Kindern unter 8 Jahren auf, sobald es eingesteckt oder abgekühlt ist. – Wenn das Versorgungskabel dieses Gerätes beschädigt ist, muss es vom Hersteller, seinem Servicemitarbeiter oder ähnlich qualifizierten Personen ausgetauscht werden, um eine Gefahr zu vermeiden.
- Ziehen Sie den Netzstecker jedes Mal aus der Steckdose, wenn Sie den Tank während des Bügelns und beim Entleeren des Tanks nach dem Bügeln mit Wasser füllen.
- Das Bügeleisen muss auf einer stabilen Oberfläche benutzt und abgelegt werden.
- Das Bügeleisen ist auf einer stabilen Oberfläche zu verwenden und abzulegen.
- Das Bügeleisen darf nicht ohne Aufsicht gelassen werden, wenn dieses am Stromnetz angeschlossen ist.
- Das Bügeleisen darf nicht verwendet werden, wenn es fallengelassen wurde, wenn sichtbare Anzeichen von Schäden vorliegen oder wenn es undicht ist.
- Vor einem Austausch von Zubehör oder zugänglichen Bauteilen,

die sich im Betrieb bewegen, muss das Gerät vor Montage und Demontage, vor Reinigung oder Wartung ausgeschaltet und vom Stromnetz durch Rausziehen des Steckers aus Steckdose getrennt werden!

- Sollte ein Versorgungsanschluss des Gerätes beschädigt werden, ist dieser vom Hersteller, seinem Servicetechniker oder ähnlich qualifizierter Person zu ersetzen, um das Risiko der Entstehung einer gefährlichen Situation vorzubeugen.
- Dieses Bügeleisen ist nicht für den regelmäßigen - normalen Gebrauch bestimmt.
- **WARNUNG:** Dieses Gerät darf nicht über ein externes Schaltgerät wie z. B. eine Zeitschaltuhr mit Strom versorgt oder an einen Stromkreis angeschlossen werden, der die Eigenschaft hat, sich periodisch einzuschalten und ausgeschaltet werden, da Brandgefahr besteht, wenn das Gerät abgedeckt oder falsch aufgestellt ist.
- Die Stromversorgungsleitung muss vor dem Einstecken in das Stromnetz mit dem Stromnetz verbunden werden, die Stromzufuhr vollständig abwickeln.
- Fassen Sie den Stecker der Anschlussleitung beim Ein- und Ausstecken nie mit nassen Händen an und ziehen Sie nie an der Anschlussleitung, um den Stecker aus der Steckdose zu entfernen!
- Das Gerät ist ausschließlich für Verwendung in Haushalt und für ähnliche Zwecke (Laden, Büros und ähnliche Arbeitsstellen, Hotels, Motels und andere Wohnanlagen, in Betrieben, die Unterkunft mit Frühstück anbieten) bestimmt! Es ist nicht für gewerbliche Zwecke bestimmt!
- Tauchen Sie das Gerät nie in Wasser (auch nicht teilweise)!
- Verwenden Sie das Gerät nicht draußen! Verwenden Sie das Gerät nicht zum Heizen eines Raumes!
- Das Gerät darf nicht in feuchten oder nassen Umgebungen und in Umgebungen mit Brand- oder Explosionsgefahr verwendet werden (Bereiche, in denen Chemikalien, Kraftstoffe, Öle, Gase, Farben und andere brennbare oder flüchtige Substanzen gelagert werden).
- Vor dem ersten Gebrauch stellen Sie das Bügeleisen auf die höchste Temperatur ein und lassen es mindestens 10 Minuten in Betrieb. (Eventuell leichte Rauch- und Geruchsbildung sind technisch bedingt und verschwinden nach kurzer Zeit). Dieser Rauch ist kein Defekt und kein Grund, sich über das Gerät zu beschweren.
- Wenn Sie zum ersten Mal ein neues Gerät mit Trinkwasser dämpfen, lassen Sie den aus dem maximalen Tankvolumen entstehenden Dampf, aus dem gebügelt Tuch ab.
- Bügeln Sie nie Kleidung an Personen und richten Sie den Dampf nicht auf Menschen oder Tiere.
- Der Temperaturregler darf nicht als Schalter benutzt werden!
- Es ist nicht gestattet, die Oberfläche des Geräts in irgendeiner Weise zu verändern (z. B. mit selbstklebenden Tapeten, Folien usw.)!
- Aufgrund von Produktionstests können interne Wasserablagerungen am Wassertank entstehen. Betrachten Sie dies beim Kauf nicht als Mangel.
- Überfüllen Sie den Wassertank nicht. Die maximale Wassermenge (60 ml) ist auf dem Tank mit der MAX-Linie markiert.

- Gießen Sie unter keinen Umständen Wasser in den Tank, das aus dem Wäschetrockner, den Klima- oder Entfeuchtungsanlagen kondensierte Wasser, Mineralwasser, Regenwasser, alkoholangereichertes Wasser, Parfüm- und Wäschebehandlungs- und Härtungsprodukte (z. B. Stärke, Weichspüler) kommt oder Essig, Entkalkungsmittel, Weichmacher oder andere Chemikalien. Verwenden Sie kein unverdünntes destilliertes Wasser.
- Trennen Sie bei einem unerwarteten Stromausfall das Gerät vom Stromnetz, indem Sie den Netzstecker aus der Steckdose ziehen.
- Stellen Sie sicher, dass das Netzteil immer trocken und unbeschädigt ist.
- Überprüfen Sie regelmäßig den Zustand der Stromversorgung des Gerätes.
- Legen Sie das Netzkabel niemals auf heiße Oberflächen und hängen Sie es nicht über die Kante eines Tisches oder einer Arbeitsplatte. Das Einsetzen oder Ziehen des Netzteils, z. B. durch Kinder, kann dazu führen, dass das Gerät umkippt oder heruntergezogen wird, was zu schweren Verletzungen führen kann!
- Bei berechtigter Verwendung des Verlängerungskabels ist es erforderlich, dass es nicht beschädigt wird und den geltenden Normen entspricht.
- Verwenden Sie dieses Gerät einschließlich des Zubehörs nur für den Zweck, für den es bestimmt ist, wie in diesem Handbuch beschrieben. Verwenden Sie das Gerät niemals für andere Zwecke.
- **WARNUNG:** Bei unsachgemäßer Verwendung des Gerätes gemäß Betriebsanleitung besteht Verletzungsgefahr.
- Alle fremdsprachigen Texte und Bilder auf der Verpackung oder dem Produkt werden am Ende dieser Sprachversion übersetzt und erklärt.

## II. BESCHREIBUNG DES GERÄTES (Abb. 1)

### A – Bügeleisen

- A1 – Gießlochabdeckung
- A2 – Dampfregler
- A3 – Handgriff
- A4 – Taste Dampfstoß
- A5 – Temperaturregler
- A6 – Kontrollleuchte
- A7 – Bügelsohle
- A8 – Wassertank

### A9 – Anschlusskabel

- A10 – Abstellplatz
- A11 – Taste zur Entriegelung des Griffs
- A12 – Spannungsschalter 240 V / 100 V  
(ermöglicht die Einstellung der Betriebsspannung entsprechend der angegebenen el. Netzwerk).


### B – Füllbehälter

## III. BETRIEBSANLEITUNG

Entfernen Sie das gesamte Verpackungsmaterial, nehmen Sie das Bügeleisen und das Zubehör heraus. Entfernen Sie vor dem ersten Gebrauch alle Aufkleber, Schutzfolien oder Abdeckungen von der Unterseite des Bügeleisens. Stellen Sie das Bügeleisen auf eine ausgewählte flache, stabile, glatte, saubere und hitzebeständige Arbeitsfläche, außerhalb der Reichweite von Kindern und Unbefugten (siehe Abschnitt I. **SICHERHEITSHINWEISE**). Vergewissern Sie sich, dass die Stromversorgungsleitung nicht beschädigt ist und nicht über scharfe oder heiße Oberflächen führt. Die Steckdose muss leicht zugänglich sein, damit das Bügeleisen im Gefahrenfall leicht vom Netz getrennt werden kann. **Überprüfen Sie vor dem Anschließen des Geräts, ob der Schalter A12 auf die richtige örtliche Spannung eingestellt ist.** Kippen Sie den Griff A3 in

die Betriebsposition, um sicherzustellen, dass er verriegelt ist. Schalten Sie das Bügeleisen zum ersten Mal mit der höchsten Temperatur ein und lassen Sie es mindestens 10 Minuten lang ohne Wasser laufen

### Bügeln ohne Dämpfen

Schließen Sie den Stecker des **A9**-Netzteils an das Stromnetz an. Das **A9**-Netzteil ist an das Stromnetz angeschlossen. Stellen Sie das Bügeleisen in die **Falt**position. Stellen Sie den Dampfgregler **A2** auf die Position „“, Dämpfen aus, oder gießen Sie Wasser aus dem Vorratsbehälter **A8**. Stellen Sie den Temperaturregler **A5** auf das internationale Symbol entsprechend dem von Ihnen gewählten Stoff (Abb. 3) an der entsprechenden Markierung ein. Wenn die richtige Temperatur erreicht ist, erlischt die Kontrollleuchte **A6**.



### HINWEIS

- Während des Bügelns schaltet sich der Thermostat ein, begleitet von einem charakteristischen Klickgeräusch. Dieses Phänomen ist völlig normal und kein Grund zur Beanstandung des Geräts.
- Stellen Sie die Temperatur nur durch leichtes Drehen des Drehknopfes (links/rechts) innerhalb des angegebenen Bereichs ein. Eine heftige Überdrehung kann zu einer Fehlfunktion der Scheibe führen.


### Empfehlung

Der Temperaturregler **A5** (Abb. 2) ist mit internationalen Symbolen versehen, die die optimale Bügeltemperatur empfehlen und mit denen auf einigen Wäschesorten und Stoffen identisch sind (Abb. 3).

### Dampfbügeln

Nehmen Sie das Bügeleisen in die Hand, stellen Sie den Dampfgregler **A2** auf die Position „“ und heben Sie den Deckel **A1** des Tankeinfüllstutzens ab. Füllen Sie mit dem mitgelieferten Becher B Wasser in den Behälter **A8** (Abb. 4) und schließen Sie den Deckel der Einfüllöffnung durch Einrasten. **ACHTUNG: Beachten Sie die Position des Bügeleisens zum Ausgießen von Wasser.** Stellen Sie das Bügeleisen in die **Abstell**position. Stecken Sie den Stecker des **A9**-Netzteils in das Netzgerät. Buchse und stellen Sie den Regler **A5** auf **•••** oder **MAX** (Abb. 2). Wenn die Kontrollleuchte **A6** erlischt, bringen Sie den Regler **A2** in die Stellung „“. Wenn Sie das Bügeleisen in die **Ruhe**position stellen, wird der Dampf automatisch gestoppt (es kann kurzzeitig mehr Dampf austreten).

### Hinweis

- Lassen Sie das Bügeleisen ausreichend aufwärmen, bevor Sie den Dampfgregler **A2** auf die Position „“ stellen.
- Verwenden Sie die Dampfeinstellung nur, wenn sich der Regler **A5** in der Temperatureinstellung **•••** oder **MAX** befindet.
- Wenn der Behälter **A8** über die zulässige Menge (**MAX. 60 ml**) hinaus mit Wasser gefüllt ist, kann auch in hängender Position Dampf aus dem Bügeleisen austreten.
- Wir empfehlen, bei hartem Wasser mit destilliertem Wasser zu verdünnen. Für Informationen über die Wasserhärte wenden Sie sich bitte an den Leiter der Wasserversorgung oder an die Sanitätsstation. Wenn das Wasser hart ist
- **> 15 °N**, empfehlen wir, das Eisen in folgendem Verhältnis zu füllen

Wasserhärte	Verhältnis Leitungswasser : destilliertes Wasser
mittlere	2 : 1
hart	1 : 1
sehr hart	1 : 2

### Intensives Dämpfen (Dampfschock)

Nur bei unzureichendem Dampfbügeln verwenden. Drücken Sie in diesem Fall mehrmals hintereinander den Intensivdampfkнопf **A4** (Abb. 6A – ). Dies gibt Ihnen zusätzlichen Dampf zu dem Dampf, der durch normales Dämpfen erzeugt wird.

#### VORSICHT

- Wenn die Dampfstoßtaste A4 mehrmals gedrückt wird, kann aufgrund einer Überlastung der Dampfkammer Wasser aus dem Bügeltisch tropfen. Betrachten Sie dieses Phänomen nicht als Fehler.
- Sie können den Dampfstoß nur auf der höchsten Temperaturstufe verwenden. Wenn die Heizlampe aufleuchtet, hören Sie auf, den Dampfstoß zu benutzen, und machen Sie weiter, wenn die Lampe wieder erlischt.


### VERTICAL SYSTEM

Es handelt sich um ein intensives vertikales Dampfverfahren, das zum Dämpfen von frei hängenden Textilien (z. B. hängende Kleidung, Gardinen, Vorhänge) verwendet wird. Stellen Sie den Regler **A5** auf --- oder **MAX** (Abb. 2). Wenn die Kontrollleuchte **A6** erlischt, ziehen Sie den Stoff vorsichtig mit einer Hand straff und bewegen das Bügeleisen vertikal von unten nach oben (Abb. 6B). Drücken Sie die Intensivdampfaste **A4**, um vertikale Dampfstöße zu erzielen. Halten Sie die Intensivdampfaste nicht dauerhaft gedrückt und verwenden Sie sie nicht öfter **als 5 Mal** hintereinander, dann machen Sie eine Pause von etwa 1 Minute, um das Bügeleisen aufzuwärmen.

#### Vorsicht

- Um Schäden an empfindlichen Stoffen zu vermeiden, sollten Sie das Bügeleisen nicht näher als 10-20 cm an empfindliche Stoffe herantühren.
- Verwenden Sie die Funktion VERTICAL nur, wenn die Temperatur auf --- oder MAX eingestellt ist.

### Aufbewahrung

Wenn Sie mit dem Bügeln fertig sind, gießen Sie das unverbrauchte Wasser aus dem Tank (**Vorsicht, es ist heiß**) oder lassen Sie es verdunsten und lassen Sie das Bügeleisen abkühlen. Stellen Sie dann den Regler **A2** auf die Position „“ (Dämpfen AUS), stellen Sie das Bügeleisen in die Aufbewahrungsposition. Um den Griff herunterzuklappen, drücken Sie den Verriegelungsknopf **A11** (Abb. 5). Gehäuse **B** ist für die Aufbewahrung des abgekühlten Geräts vorgesehen.

## IV. WARTUNG

**Verwenden Sie keine scharfen und aggressiven Reinigungsmittel (z.B. scharfe Gegenstände, Schaber, Verdüner oder andere Lösungsmittel)! Wischen Sie das gesamte Bügeleisen nach dem Abkühlen und Trocknen mit einem feuchten Tuch ab.**

Wenn sich auf dem Bügeltisch ein brauner Belag bildet (z. B. beim Bügeln von gestärkter Wäsche), lässt sich dieser am besten mit einem Flüssigwaschmittel mit Feinpulver

entfernen. Lagern Sie das Gerät nach der Reinigung an einem trockenen, staubfreien und sicheren Ort, außerhalb der Reichweite von Kindern und unbefugten Personen.

## V. TECHNISCHE DATEN

Spannung (V) / Leistungsaufnahme (W)	angegeben auf dem Typenschild
Wasserfüllung (Volumen ml.)	60
Gewicht ohne Wasser (kg) ca.	0,7
Gerät der Schutzklasse	I.
Abmessungen ca. (LxTxH) (mm)	199 x 91 x 75/100
Leistungsaufnahme im Standbymodus	0,00 W.

**Änderungen der technischen Daten und des Inhalts des Zubehörs je nach Produktmodell sind dem Hersteller vorbehalten.**

**Umfangreichere Wartungsarbeiten oder Wartungsarbeiten, die Eingriffe in das Geräteinnere erfordern, müssen von einem professionellen Service durchgeführt werden!**

**Die Nichtbeachtung der Anweisungen des Herstellers führt zum Verlust des Anspruchs auf eine Garantiereparatur!**

## VI. UMWELTSCHUTZ



**WARNUNG:** SETZEN SIE DAS GERÄT WEDER REGEN NOCH FEUCHTIGKEIT AUS, UM EINEN BRAND ODER STROMSCHLAG ZU VERMEIDEN. ZIEHEN SIE IMMER DEN STECKER AUS DER STECKDOSE, WENN SIE DAS GERÄT NICHT BENUTZEN ODER BEVOR SIE ES REPARIEREN. DAS GERÄT ENTHÄLT KEINE VOM VERBRAUCHER REPARIERBAREN TEILE. WENDEN SIE SICH IMMER AN EIN QUALIFIZIERTES, AUTORISIERTES SERVICEZENTRUM. DAS GERÄT UNTER GEFÄHRLICHER SPANNUNG STEHT.

## Likvidace starého elektrozařzení a použitých baterií a akumulátorů (Vztahuje se na Evropskou unii a evropské země se systémy odděleného sběru)



Dieses Symbol auf dem Produkt, seinem Zubehör oder seiner Verpackung weist darauf hin, dass das Produkt nicht als Hausmüll behandelt werden darf. Bringen Sie das Produkt oder den Akku (falls enthalten) am Ende seiner Nutzungsdauer zu einer entsprechenden Rücknahmestelle für das Recycling dieser

Elektrogeräte und Akkus. In der Europäischen Union und anderen europäischen Ländern gibt es Sammelstellen für Elektro-Altgeräte. Indem Sie sicherstellen,

dass das Produkt ordnungsgemäß entsorgt wird, können Sie mögliche negative Folgen für die Umwelt und die menschliche Gesundheit vermeiden, die sich aus einer unsachgemäßen Handhabung des Produkts oder der Batterie bzw. des Akkus ergeben können. Das Recycling von Materialien trägt zur Erhaltung der natürlichen Ressourcen bei. Bitte entsorgen Sie daher ausgediente Elektrogeräte und Batterien/Akkus nicht im Hausmüll.

## WARNSYMBOL UND SYMBOLE, DIE AUF VERBRAUCHER, VERPACKUNGEN ODER IN DER BEDIENUNGSANLEITUNG VERWENDET:

PUSH – Drücken

HOUSEHOLD USE ONLY – Nur zur Verwendung im Haushalt. DO NOT IMMERSE IN WATER OR OTHER LIQUIDS – Nicht in Wasser oder andere Flüssigkeiten tauchen.



TO AVOID DANGER OF SUFFOCATION, KEEP THIS PLASTIC BAG AWAY FROM BABIES AND CHILDREN. DO NOT USE THIS BAG IN CRIBS, BEDS, CARRIAGES OR PLAYPENS. THIS BAG IS NOT A TOY. – Erstickungsgefahr. Verwenden Sie diesen Beutel nicht

in Wiegen, Kinderbetten, Kinderwagen oder Kindergittern. Legen Sie den PE-Beutel außerhalb der Reichweite von Kindern ab. Der Beutel ist kein Spielzeug.

Symbol  bedeutet VORSICHT.



VORSICHT: HEISSE OBERFLÄCHE

**Service:** Omega electric GmbH, Servicezentrale, Industriering 2, D- 04626 Schmölln

Bei Fragen zu Reparaturen oder Ersatzteilbestellungen wenden Sie sich bitte an unser deutsches Service Center: Tel.: **034491/58860**, Fax: 034491/5886189, E-Mail: **info@eta-hausgeraete.de**



# **HYUNDAI**

Licensed by HYUNDAI Corporation Holdings, Korea  
Imported by ETA a.s., náměstí Práce 2523, 760 01 Zlín, CZ