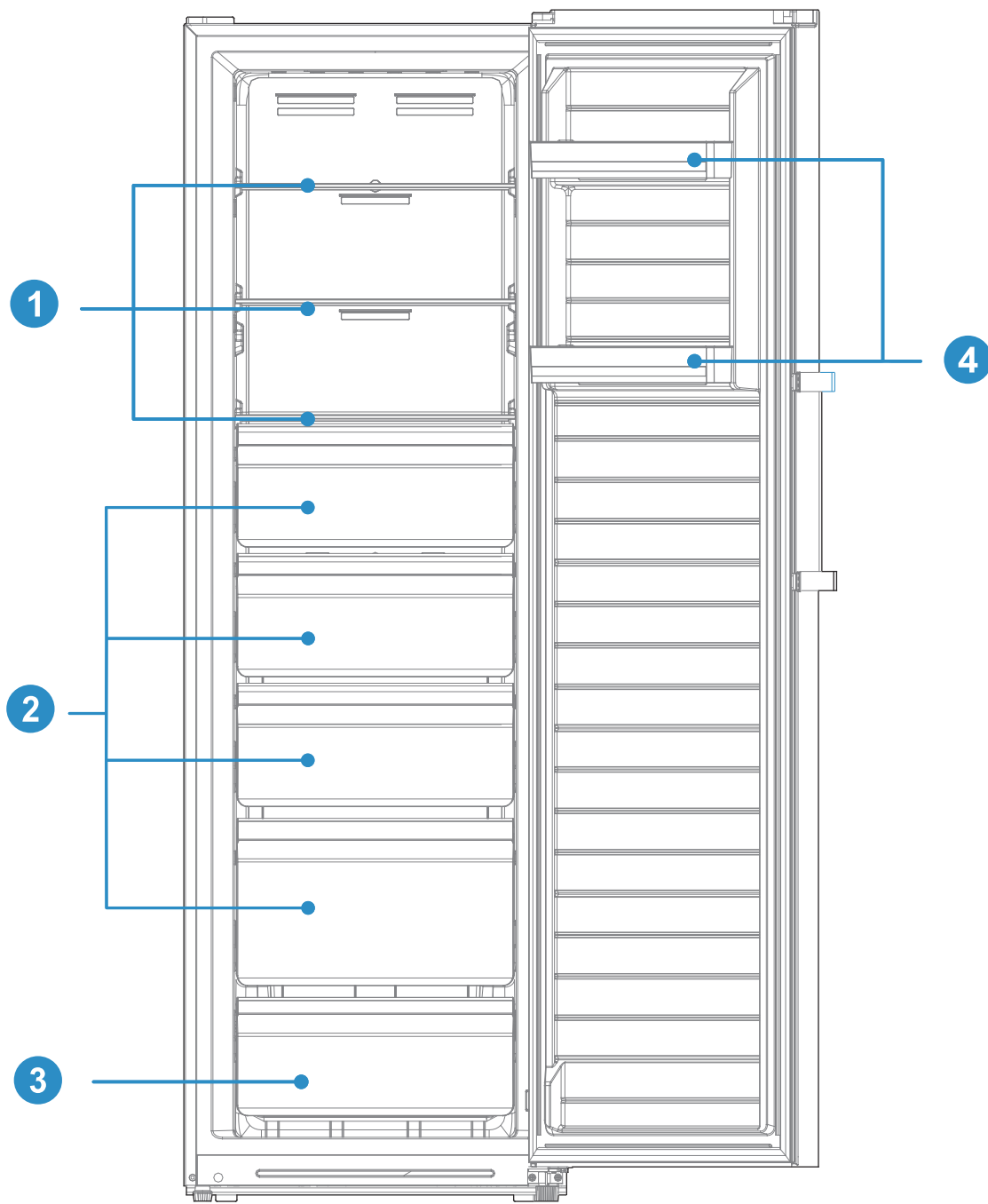


Produktübersicht

Produkteinführung



1 Regal

2 Schublade

3 Zwei-Sterne-Abteil

4 Türtablett

- Für eine möglichst effiziente Energienutzung bewahren Sie bitte alle internen Teile wie Tablett, Schubladen, Ablagen und Eiswürfelbehälter in der vom Hersteller angegebenen Position auf.
- Der Kühlschrank muss unabhängig installiert werden und kann nicht als Einbaugerät verwendet werden. Andernfalls kann es zu Problemen kommen, da die Leistung und Lebensdauer des Geräts verringert werden. Und der Hersteller gewährt keine grundlegende Gerätegarantie.

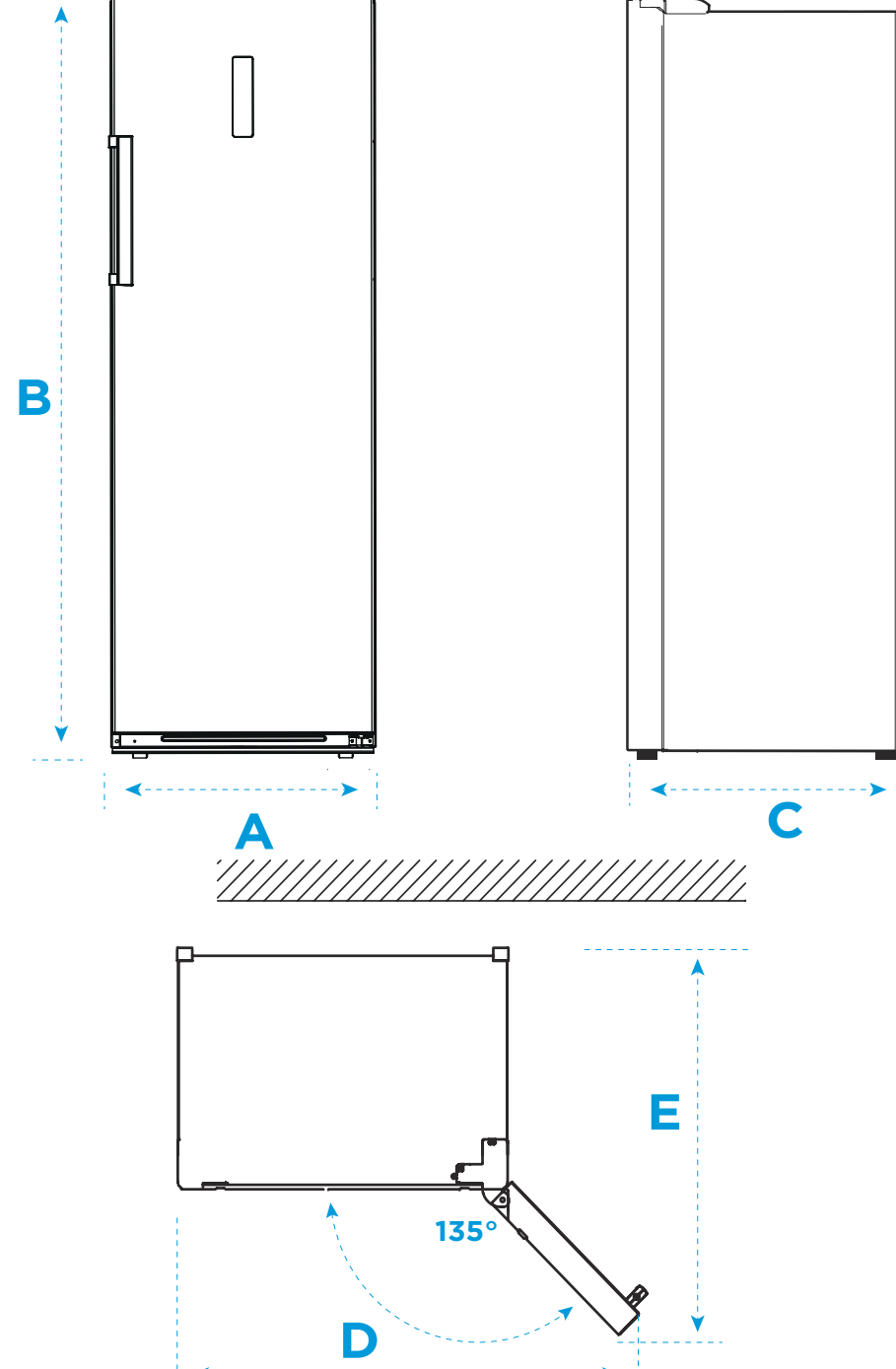
• | **Achtung**

Unterschiede: Aufgrund technischer Änderungen und unterschiedlicher Modelle können einige Abbildungen in dieser Anleitung von Ihrem Modell abweichen.

Produktinstallation

Platzbedarfsdiagramm

Ein zu geringer Abstand zu benachbarten Gegenständen kann die Gefrierleistung verschlechtern und die Stromkosten erhöhen. Lassen Sie beim Einbau des Geräts an beiden Seiten und oben mindestens 100 mm sowie hinten 50-75 mm Platz.

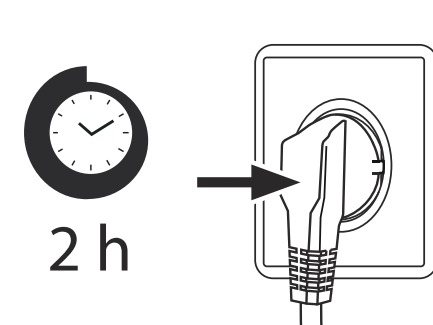


A	B	C	D	E
595	1850	644	1017	1025

Hinweis: Alle Maße in mm

Anschließen des Geräts

Lassen Sie das Produkt nach der Installation länger als 2 Stunden stehen, bevor Sie den Strom einschalten, da es sonst zu einer Verringerung der Kühlleistung oder einer Beschädigung des Produkts kommt.



Lassen Sie das Gerät 24 Stunden lang leer laufen, damit das Fach auf die entsprechende Temperatur abkühlen kann.

• | VORSICHT

Der Kühlschrank sollte immer an eine separate Steckdose angeschlossen werden, deren Spannung mit der auf dem Typenschild übereinstimmt.

Achten Sie bei der Positionierung des Geräts darauf, dass das Netzkabel nicht eingeklemmt oder beschädigt wird.

Umgebungstemperatur

Abhängig von der Klimaklasse ist dieser Kühlschrank für den Einsatz in einem Umgebungstemperaturbereich vorgesehen, wie in der folgenden Tabelle angegeben.

Bei Temperaturen außerhalb des angegebenen Bereichs funktioniert das Produkt möglicherweise nicht ordnungsgemäß.

Die Klimaklasse finden Sie auf dem Produktetikett.

Klimaklasse	Umgebungstemperatur
SN	+10 °C bis +32 °C
N	+16 °C bis +32 °C
ST	+16 °C bis +38 °C
T	+16 °C bis +43 °C

Wenn Sie Zweifel bezüglich der Installation haben, wenden Sie sich bitte an den Verkäufer, an unseren Kundendienst oder an das nächstgelegene autorisierte Servicezentrum.

• | Tipps

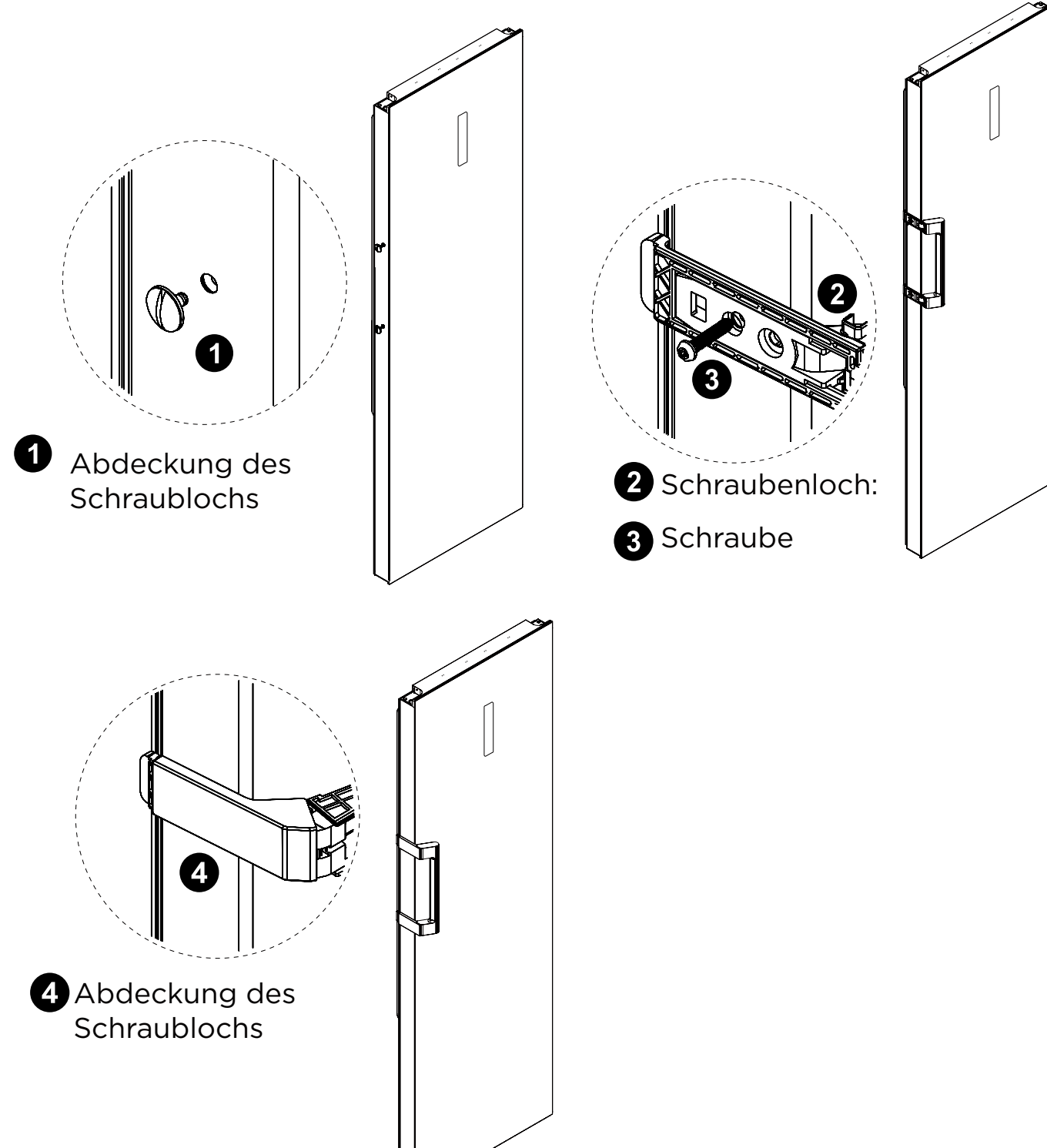
Die Kühlleistung und der Stromverbrauch des Kühlschranks werden durch die Umgebungstemperatur, die Häufigkeit des Türöffnens und den Standort beeinflusst. Es wird empfohlen, die Temperatureinstellungen entsprechend anzupassen.

Installation des Türgriffs (Optional)

Es sind Vorkehrungen zu treffen, um zu verhindern, dass durch das Herabfallen des Handgriffs Verletzungen von Personen verursacht werden.

Montageschritte:

1. Entfernen Sie die Schraubenlochkappen ,1' von der Tür und befestigen Sie die Schrauben ,3' mit einem Kreuzschlitzschraubendreher fest im Schraubenloch ,2'.
2. Setzen Sie die Schraubenlochkappen '4' auf das Schraubenloch des Griffs.
3. Zum Demontieren führen Sie die Schritte in umgekehrter Reihenfolge aus.

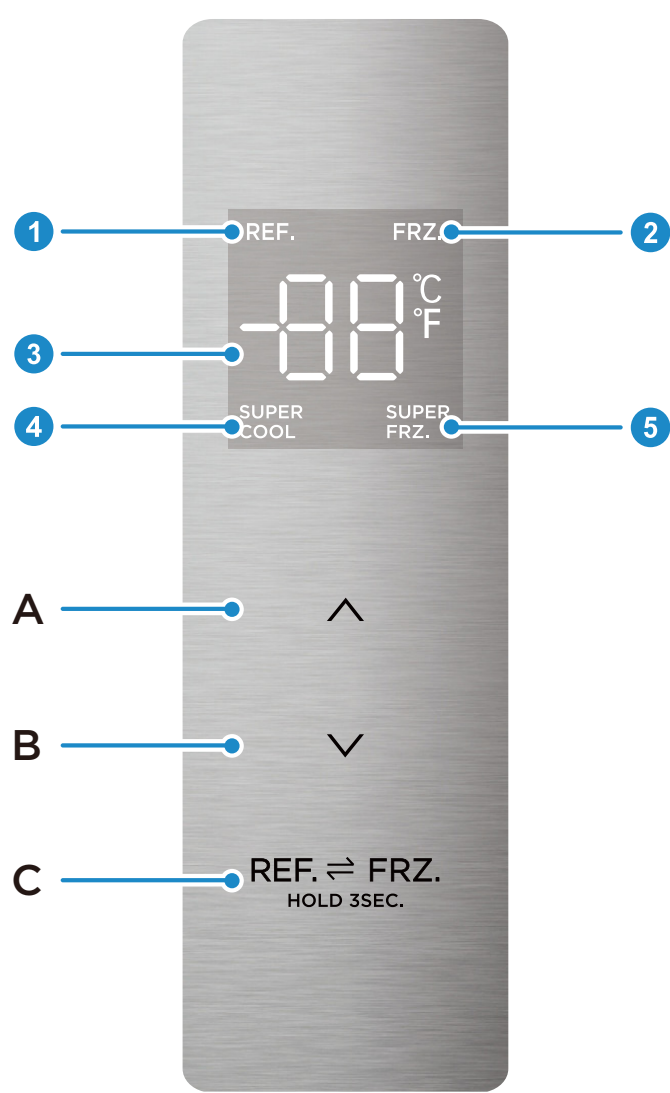


• | ACHTUNG

Unterschiede: Aufgrund technischer Änderungen und unterschiedlicher Modelle können einige Abbildungen in dieser Anleitung von Ihrem Modell abweichen.

Produktbetrieb

Bedienfeld



Anzeige

- 1 Kühlschranksymbol
- 2 Gefriersymbol
- 3 Temperaturanzeige
- 4 Superkühl-Symbol
- 5 Supergefrier-Symbol

Tasten

- A Temperaturerhöhungstaste
- B Temperatursenkungstaste
- C Kühlschrank/Gefrierschrankschalter

• | Achtung

Das tatsächliche Bedienfeld kann je nach Modell variieren. Alle Temperatursymbole leuchten innerhalb von 3 Sekunden nach dem Einschalten auf. Beim ersten Einschalten ist die Standardtemperatur auf -18°C eingestellt.

Betriebsanleitung

a | Kühlschrank/Gefrierschrankschalter

- Drücken Sie die Taste „REF. ⇌ FRZ.“ für 3 Sekunden, um zwischen Kühl- und Gefrierschrankschalter umzuschalten; die entsprechenden Temperatursymbole leuchten auf.

b | Temperatur-Einstellungen

- Bei jedem Klick auf \wedge oder \vee erhöht bzw. verringert sich die eingestellte Temperatur um 1°C . Die Temperatureinstellung wird erst wirksam, nachdem das Anzeigefeld gesperrt wurde.
- Der Einstellbereich des Kühlfachs liegt zwischen 2°C und 8°C .
- Der Einstellbereich des Gefrierfachs liegt zwischen -24°C und -16°C .

c | Superkühlmodus

- Nachdem die Temperatur des Kühlraums auf 2°C eingestellt wurde, drücken Sie die Temperatursenkungstaste „ \vee “, um den Superkühlmodus zu aktivieren.
- Drücken Sie die Temperaturerhöhungstaste „ \wedge “, um den Superkühlmodus zu beenden, oder der Modus wird automatisch nach 6 Stunden beendet. Nach Beendigung des Superkühlmodus kehrt die Temperatur des Kühlschranks automatisch auf die vor dem Superkühlmodus eingestellte Temperatur zurück.

d | Supergefriermodus

- Nachdem die Temperatur des Gefrierfachs auf -24°C eingestellt wurde, drücken Sie die Temperatursenkungstaste „ \vee “, um den Supergefriermodus zu aktivieren.
- Drücken Sie die Temperaturerhöhungstaste „ \wedge “, um den Supergefriermodus zu beenden, oder der Modus wird nach 24 Stunden automatisch deaktiviert. Nach Beendigung des Supergefriermodus stellt sich die Temperatur des Gefrierfachs automatisch auf den vorher eingestellten Wert zurück.

e | Öffnungsalarm-Steuerung

- Wenn die Tür nicht innerhalb von zwei Minuten geschlossen wird, ertönt der Summer, bis die Tür geschlossen ist. Drücken Sie eine beliebige Taste, um den Summeralarm zu stoppen.

f | Fehleranzeige

- Die folgenden Warnungen, die auf dem Display erscheinen, weisen auf entsprechende Störungen des Kühlschranks hin. Obwohl der Kühlschrank mit den folgenden Fehlern noch eine Kühlfunktion haben kann, sollte der Benutzer einen Wartungsspezialisten für die Wartung kontaktieren, um einen optimalen Betrieb des Geräts zu gewährleisten.

Fehlercode	Beschreibung des Fehlers
E2	Defekt des Temperatursensors im Kühl-/Gefrierfach
E5	Fehler beim Erfassungskreis des Abtau-Sensors
E6	Kommunikationsfehler
E7	Fehler des Umgebungstemperatursensors

g | Ändern der Beleuchtung

Der Austausch oder die Wartung der LED-Lampen soll durch den Hersteller, seinen Servicepartner oder eine ähnlich qualifizierte Person erfolgen.

• | Achtung

Dieses Produkt enthält eine Lichtquelle der Energieeffizienzklasse (F).

Wartungstipps

Gesamtreinigung

- Trennen Sie das Gerät von der Stromversorgung, bevor Sie routinemäßige Wartungsarbeiten durchführen. Warten Sie mindestens 5 Minuten, bevor Sie das Gerät neu starten, da ein häufiges Starten den Kompressor beschädigen kann.
- Verwenden Sie keine anderen als die vom Hersteller empfohlenen mechanischen Geräte oder Mittel, um den Abtauprozess zu beschleunigen.
- Versuchen Sie nicht, das Gerät selbst zu reparieren, zu zerlegen oder zu modifizieren. Im Falle einer Reparatur wenden Sie sich bitte an unseren Kundendienst.
- Entfernen Sie den Staub auf der Rückseite des Geräts mindestens einmal im Jahr, um Brandgefahr und erhöhten Energieverbrauch zu vermeiden.
- Überprüfen Sie regelmäßig die Türdichtung, um sicherzustellen, dass Sie nicht verschmutzt ist. Reinigen Sie die Türdichtung mit einem weichen, mit Seifenlauge oder verdünntem Reinigungsmittel angefeuchteten Tuch.
- Das Innere des Geräts muss regelmäßig gereinigt werden, um Gerüche zu vermeiden.
- Verwenden Sie ein weiches Tuch oder einen Schwamm, um das Innere des Geräts mit zwei Esslöffeln Backsoda und 1 Liter warmem Wasser zu reinigen. Spülen Sie sie dann mit Wasser ab und wischen Sie sie anschließend trocken. Öffnen Sie nach der Reinigung die Gerätetür, damit der Innenraum auf natürliche Weise trocknen kann, bevor Sie das Gerät wieder am Stromnetz anschließen.
- Für die schwer zu reinigenden Bereiche des Produkts (wie z. B. Einengungen, Zwischenräume oder Ecken) ist es empfehlenswert, sie mit einem weichen Lappen, einer weichen Bürste o. ä. zu reinigen. Setzen Sie sie bei Bedarf in Kombination mit weiteren zusätzlichen Hilfsmitteln (wie z. B. dünne Stäbchen) ein, um sicherzustellen, dass sich in diesen Bereichen keine Verschmutzungen oder Bakterien ansammeln.
- Wischen Sie das Gerät außen mit einem weichen, mit Seifenwasser oder Spülmittel angefeuchteten Tuch ab und wischen Sie es anschließend trocken.
- Verwenden Sie für die Reinigung keine harten Bürsten, Stahltopfreiniger, Drahtbürsten, Scheuermittel (wie beispielsweise Zahnpasta), organische Reinigungsmittel (wie beispielsweise Alkohol, Aceton, Isoamylacetat usw.), kochendes Wasser oder saure/basische Mittel, weil diese die Oberfläche und/oder den Innenraum des Gefrier-/Kühlschranks angreifen können. Durch kochendes Wasser und organische Lösungsmittel wie beispielsweise Benzen können sich die Kunststoffteile verformen oder beschädigt werden.
- Spülen Sie während der Reinigung niemals direkt mit Wasser oder anderen Flüssigkeiten, um einem Kurzschluss oder einer Beeinträchtigung der elektrischen Isolationseigenschaften vorzubeugen.



• | **Hinweise:**

Das Gerät muss nach der Inbetriebnahme ununterbrochen laufen. Grundsätzlich darf der Betrieb des Geräts nicht unterbrochen werden, da sonst seine Lebensdauer beeinträchtigt werden kann.

Abtauen

Obwohl dieses Gerät automatisch auftaut, kann es zu einer Frostschicht an den Innenwänden des Gefrierfachs kommen, wenn die Gefriertür häufig geöffnet oder zu lange offen gehalten wird. Wenn der Frost zu dick ist, wählen Sie einen Zeitpunkt, wo Sie nur wenige Vorräte im Kühlschrank haben, und gehen Sie wie folgt vor:

1. Entfernen Sie vorhandene Lebensmittel- und Zubehörkörbe, ziehen Sie den Netzstecker und lassen Sie die Türen offen. Lüften Sie den Raum gründlich, um den Auftauvorgang zu beschleunigen.
2. Wenn das Auftauen abgeschlossen ist, reinigen Sie Ihren Gefrierfach wie oben beschrieben.

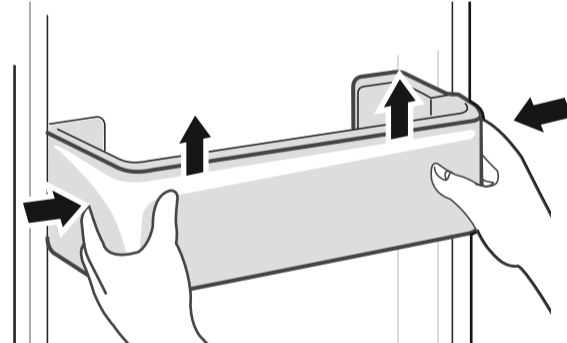
• | **VORSICHT:**

Verwenden Sie keine scharfen Gegenstände, um den Frost aus dem Gefrierfach zu entfernen. Erst nach dem vollständigen Trocknen des Innenraums sollte das Gerät wieder eingeschaltet und wieder in die Netzsteckdose eingesteckt werden

Reinigung der Türablage

Drücken Sie die Ablage mit beiden Händen wie durch die Pfeile in nachstehender Abbildung angegeben zusammen und drücken Sie sie anschließend nach oben. Anschließend können Sie die Ablage herausnehmen.

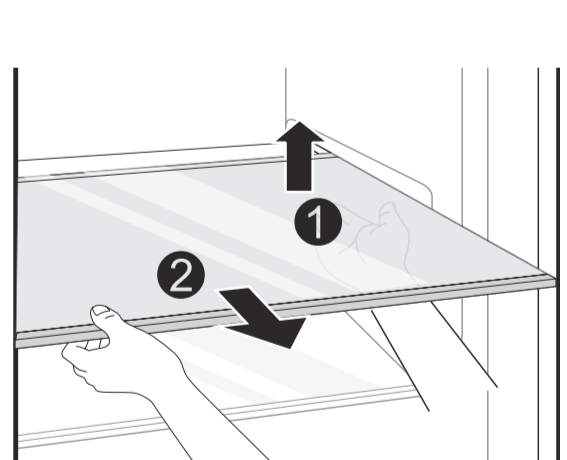
Reinigen Sie die Ablage gründlich und setzen Sie sie dann in der gewünschten Höhe wieder ein.



Reinigen der Glasablage

Heben Sie die Ablagen an der hinteren Seite der Glasablage dort an, wo die Sicherung der Glasablage in der Halterung liegt und nehmen Sie anschließend die Glasablage heraus.

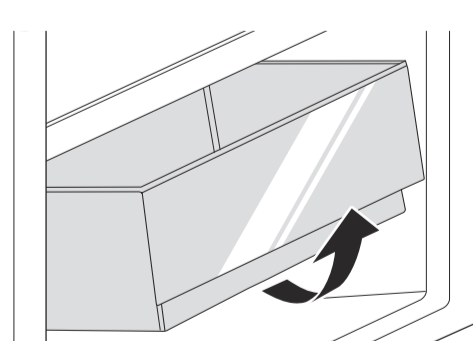
Reinigen Sie die Glasablage und setzen Sie sie anschließend in der gewünschten Höhe wieder ein.



Reinigung der Gemüseschublade

Nehmen Sie den Inhalt des Schubfachs heraus. Halten Sie die Gemüseschublade am Griff fest und ziehen Sie sie vollständig bis zum Anschlag heraus.

Heben Sie die Gemüseschublade an und ziehen Sie sie heraus.



• | **Hinweise:**

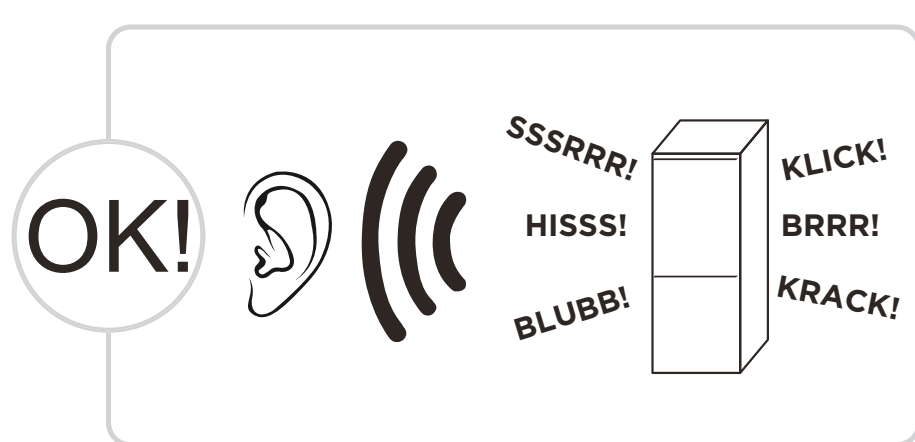
Unterschiede: Aufgrund technischer Änderungen und unterschiedlicher Modelle können einige der Abbildungen in diesem Handbuch von Ihrem Modell abweichen.

Fehlersuche

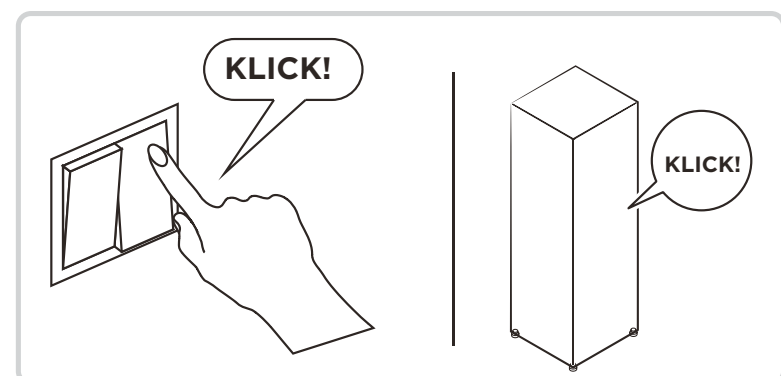
Sie können versuchen, die folgenden einfachen Probleme selbst zu beheben. Wenn Sie sie hierdurch jedoch nicht beheben können, dann setzen Sie sich bitte mit dem Kundendienst in Verbindung.

Kein Betrieb	<ul style="list-style-type: none"> Überprüfen Sie, ob das Gerät am Stromnetz angeschlossen ist und der Netzstecker ordnungsgemäß in der Netzsteckdose steckt. Überprüfen Sie, ob die Netzspannung zu gering ist. Überprüfen Sie, ob ein Stromausfall vorliegt, ein Schutzschalter ausgelöst wurde oder eine Sicherung durchgebrannt ist.
Gerüche	<ul style="list-style-type: none"> Geruchsintensive Nahrungsmittel müssen gut eingepackt werden. Überprüfen Sie, ob sich verdorbene Nahrungsmittel im Kühlschrank befinden. Reinigen Sie den Innenbereich des Kühlschranks.
Langes Laufen des Kompressors	<ul style="list-style-type: none"> Ein langer Betrieb des Kühlschranks ist im Sommer normal. Wenn die Umgebungstemperatur hoch ist, sollten Sie nicht zu viele Lebensmittel gleichzeitig in das Gerät stellen/legen. Nahrungsmittel müssen ausreichend genug abgekühlt sein, bevor sie in den Kühlschrank gelegt/gestellt werden. Die Türen werden zu oft geöffnet.
Die Beleuchtung funktioniert nicht.	<ul style="list-style-type: none"> Überprüfen Sie, ob der Kühlschrank am Stromnetz angeschlossen ist und ob ein Defekt des Leuchtmittels vorliegt. Lassen Sie bei Bedarf die Beleuchtung durch einen Fachmann ersetzen.
Die Tür kann nicht ordnungsgemäß geschlossen werden	<ul style="list-style-type: none"> Die Tür klemmt durch Nahrungsmittelverpackungen und/oder im Kühlschrank befinden sich zu viel Nahrungsmittel. Der Kühlschrank ist geneigt.
Laute Geräusche	<ul style="list-style-type: none"> Überprüfen Sie, ob der Kühlschrank nivelliert ist und stabil steht. Überprüfen Sie, ob sich die Zubehörteile an der vorgesehenen Stelle befinden.
Die Türdichtung dichtet nicht vollständig.	<ul style="list-style-type: none"> Entfernen Sie Fremdstoffe, die sich auf der Türdichtung befinden. Erwärmen Sie die Türdichtung und lassen Sie sie anschließend zur Wiederherstellung abkühlen (oder verwenden Sie einen Haartrockner oder ein warmes Handtuch zum Erwärmen).
Die Wasserauffangschale läuft über.	<ul style="list-style-type: none"> Im Kühlbereich/Gefrierschubfach werden zu viele Nahrungsmittel aufbewahrt oder die aufbewahrten Nahrungsmittel enthalten zu viel Wasser, was zu einem starken Abtauen führt. Die Türen sind nicht ordnungsgemäß geschlossen, wodurch es zum Gefrieren der Luft im Eingangsbereich kommt und dadurch die Wassermenge während des Abtauens ansteigt.
Das Gehäuse ist heiß	<ul style="list-style-type: none"> Die Wärmeabführung erfolgt durch den eingebauten Kondensator über das Gehäuse, was normal ist. Wenn das Gehäuse durch hohe Umgebungstemperatur, Lagerung von zu vielen Lebensmitteln oder Abschalten des Kompressors heiß wird, sorgen Sie für eine gute Belüftung, um die Wärmeabführung zu erleichtern
Kondensation an der Oberfläche	<ul style="list-style-type: none"> Kondensationen an der Außenseite des Kühlschranks und an den Kühlschranktürdichtungen sind normal, wenn die Umgebungstemperatur sehr hoch ist. Wischen Sie die Kondensation mit einem sauberen Tuch ab.
Ungewöhnliche Geräusche	<ul style="list-style-type: none"> Summen: Während seines Betriebs kann der Kompressor u. U. summen, wobei dieses Summen vor allem beim Starten und Stoppen sehr laut ist. Das ist normal. Knarren: Das im Inneren des Kühlschranks fließende Kältemittel kann ein Knarren erzeugen, was normal ist.

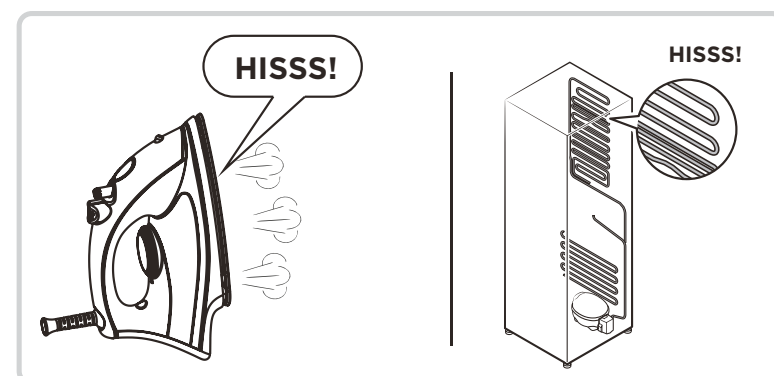
Hören Sie diese ungewöhnlichen Geräusche wie nachstehend? Diese Geräusche sind üblicherweise normal.



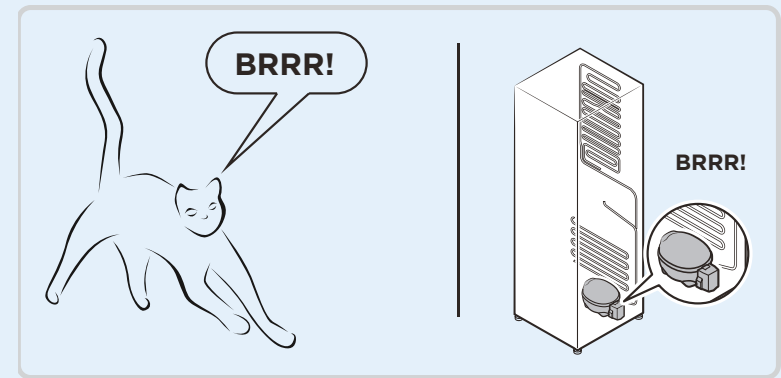
KLICK: Einige elektrische Teile im Kühlschrank, wie das elektrische Ventil, machen dieses Geräusch im Betrieb. Das ist normal.



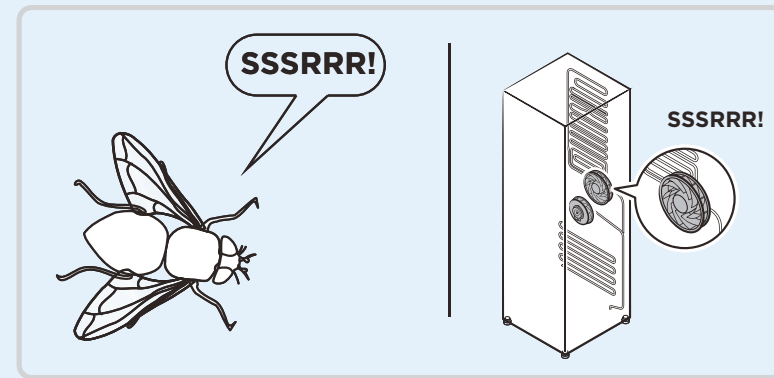
HISS: Wenn das Kältemittel in den Verdampfer fließt, entsteht dieses Geräusch. Das ist normal.



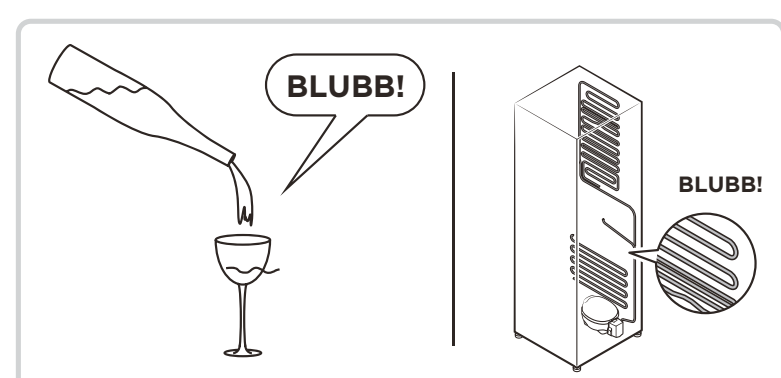
BRRR: Der Kompressor macht dieses Geräusch im Betrieb und das Summen vor allem beim Starten und Stoppen ist sehr laut. Das ist normal.



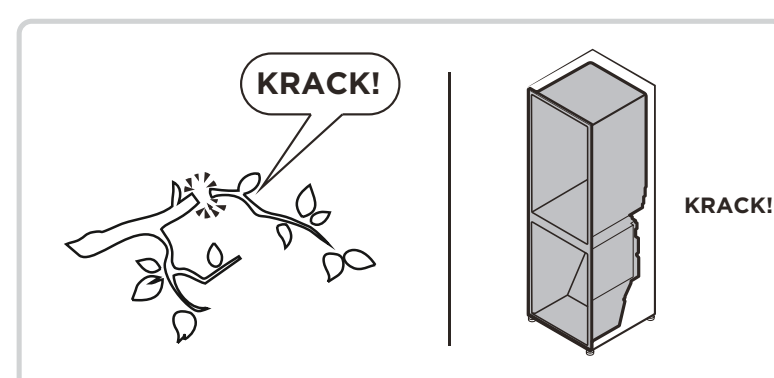
SSSSRRR: Der Lüftermotor im frostfreien Kühlschrank macht dieses Geräusch im Betrieb. Das ist normal.



BLUBB: Der Kältemittelstrom durch die Rohre im Kühlschrank macht dieses Geräusch. Das ist normal.



KRACK: Krachende Geräusche oder Geräusche von brechendem Eis: Durch die Gesamtkonstruktion des Kühlschranks kommt es zu mit Ausdehnen und Zusammenziehen von Frost im Luftkanal zu Ausdehnungsgeräuschen. Dies sind normale physikalische Phänomene.



Tipps & Tricks

Aufbewahrung von Lebensmitteln

Gefrierbereich

Der Gefrierbereich ist für das Einfrieren von Lebensmitteln bei niedriger Temperatur, für die langfristige Aufbewahrung eingefrorener Lebensmittel und die Produktion von Eiswürfeln vorgesehen.

Legen Sie frische und gefrorene Lebensmittel nicht nebeneinander. Die gefrorenen Lebensmittel können auftauen.

Beim Einfrieren großer Mengen frischer Lebensmittel (wie Fleisch, Fisch oder Hackfleisch) teilen Sie diese vor dem Einlagern in mehrere kleine Portionen, damit sie schnell eingefroren und entnommen werden können.

Halten Sie die von Lebensmittelherstellern auf den Verpackungen empfohlenen Aufbewahrungszeiten ein. Wenn keine Angaben auf der Verpackung zu finden sind, sollten die Lebensmittel im gefrorenen Zustand nicht länger als drei Monate nach dem Kaufdatum aufbewahrt werden.

Achten Sie beim Kauf von Tiefkühlkost darauf, dass sie bei einer geeigneten Temperatur eingefroren wurde und die Verpackung nicht beschädigt ist.

Gefrorene Lebensmittel sollten in geeigneten Einzelverpackungen aufbewahrt werden, um sicherzustellen, dass benachbarte Lebensmittel nicht kontaminiert werden können. Aufgetaute Lebensmittel sofort verzehren, nicht wieder einfrieren.

Bei einem längeren Stromausfall oder einer längere Störung des Gerätes entfernen Sie die eingelagerten gefrorenen Lebensmittel und prüfen sie, ob sie noch essbar sind. Bewahren Sie diese dann an einem ausreichend kühlen Ort oder in einem anderen Gerät auf.

Zum Auftauen von Lebensmitteln entfernen Sie diese aus dem Gefrierbereich und lassen Sie bei Raumtemperatur oder im Kühlschrank auftauen. Zum schnellen Auftauen von Lebensmitteln können Sie z. B. die Auftaufunktion Ihrer Mikrowelle verwenden.

Wenn Sie nur einen Teil der Verpackung auftauen möchten, entnehmen Sie den gewünschten Teil und schließen Sie die Verpackung sofort wieder. Auf diese Weise vermeiden Sie „Gefrierbrand“ und reduzieren die Eisbildung bei den verbleibenden Lebensmitteln.

Kühlbereich

Das Kühlschrankfach ist der ideale Aufbewahrungsort für Fertiggerichte, Kuchen und Gebäck, Konserven, Kondensmilch, Milch, Käse, Aufstriche, Saucen, Dips und Eier.

Die Frische zum Zeitpunkt des Kaufs ist wichtig für die Haltbarkeit Ihrer Lebensmittel. Grundsätzlich gilt: Je frischer das Produkt ist, wenn es in die Frischefächer gelegt wird, desto länger bleibt es frisch. Achten Sie daher beim Kauf von Lebensmitteln immer auf den Grad der Frische.

Geben Sie niemals warme Lebensmittel in das Kühlfach. Diese sollten zunächst auf Zimmertemperatur abkühlen und dann so platziert werden, dass eine ausreichende Luftzirkulation im Kühlfach gewährleistet ist.

Fleisch und sauberer Fisch (in einem Paket oder in Plastikfolie verpackt) können in das Kühlfach gegeben und innerhalb von 1 - 2 Tagen verbraucht werden.

Obst und Gemüse ohne Verpackung können Sie in das für frisches Obst und Gemüse vorgesehene Fach legen.

• | Hinweise:

Die Aufbewahrung von zu vielen Nahrungsmitteln kurz nach der Erstinbetriebnahme kann den Gefriereepekt des Kühlschranks negativ beeinflussen.

Aufbewahrungszeiten und Temperatur

Hinweis: Eine überlange Aufbewahrung oder Aufbewahrung bei unangemessener Gefriertemperatur kann zu einem Qualitätsverlust oder verdorbenen Lebensmitteln führen, die Lebensmittelverschwendung verursachen, zu Ungenießbarkeit führen und Lebensmittelvergiftungen verursachen können. Die Mindesttemperatur sollte in den meisten Fällen -18 °C oder kälter sein. Befolgen Sie die unten aufgeführten empfohlenen maximalen Aufbewahrungszeiten:

- Eintopf, Eiscreme, Würstchen, Brot: 2 - 6 Monate
- Fisch, Garnelen, Lamm, Fleisch: 4 - 8 Monate
- Gemüse, Obst, Geflügel, Rindfleisch: 6 - 12 Monate

Tipps zum Energiesparen

Stellen Sie das Gerät nicht in der Nähe von Herden, Heizkörpern oder anderen Wärmequellen auf. Wenn die Umgebungstemperatur hoch ist, läuft der Kompressor häufiger und länger, was zu einem höheren Energieverbrauch führt.

Gewährleisten Sie eine ausreichende Belüftung an der Unterseite, den Seiten und der Rückseite des Geräts.

Bitte beachten Sie auch die Abstandsmaße im Kapitel „**Installation**“.

Ein gleichmäßig gefülltes Kühl-/Gefrierabteil trägt zu einer optimalen Energienutzung bei.

Lassen Sie warme Lebensmittel abkühlen, bevor Sie sie in den Kühl-/Gefrierbereich geben. Bereits abgekühlte Lebensmittel erhöhen die Energieeffizienz.

Lassen Sie tiefgekühlte Lebensmittel im Kühlbereich auftauen. Die Kälte der gefrorenen Lebensmittel reduziert den Energieverbrauch im Kühlbereich und erhöht somit die Energieeffizienz.

Wenn Sie die Temperatur nicht kälter als nötig einstellen, tragen Sie zu einer optimalen Energienutzung bei.

Die Türdichtungen Ihres Geräts müssen vollkommen intakt sein, damit die Türen ordnungsgemäß schließen und der Energieverbrauch nicht unnötig erhöht wird.

Umkehren der Türen

Je nachdem, wo Sie Ihren Kühlschrank verwenden möchten, können Sie die Öffnungsrichtung der Tür so einstellen, dass er leichter zu bedienen ist.

• | ⚠ VORSICHT

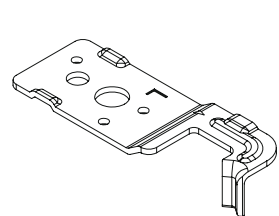
Um Verletzungen zu vermeiden, empfehlen wir, dass Ihnen jemand beim Umkehren der Tür hilft.

Vorbereiten der Umkehrung der Türposition

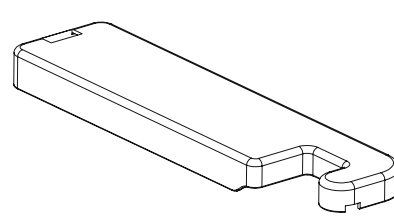
Sie benötigen: einen Standard-Schraubendreher, einen Kreuzschraubendreher und den im Lieferumfang enthaltenen Inbusschlüssel.

- Stellen Sie sicher, dass Ihr Kühlschrank vom Stromnetz getrennt und leer ist.
- Sorgen Sie dafür, dass jemand Ihnen während des Prozesses helfen kann.
- Bewahren Sie alle entfernten Teile auf, um sie später wiederzuverwenden.

Im Lieferumfang des Scharniersatzes enthaltene Teile:

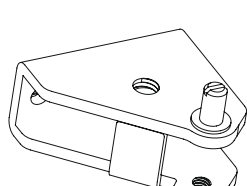


Linkes oberes Scharnier

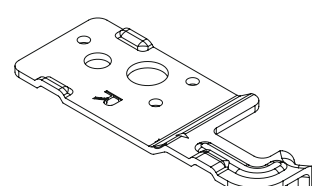


Linke obere Scharnierabdeckung

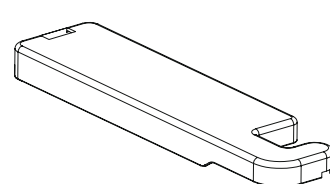
Die Teile sind bereits an der Tür montiert (Im Lieferumfang enthalten):



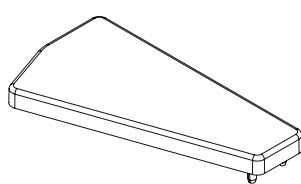
Unteres Scharnier



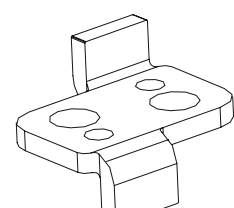
Rechtes oberes Scharnier



Rechte obere Scharnierabdeckung



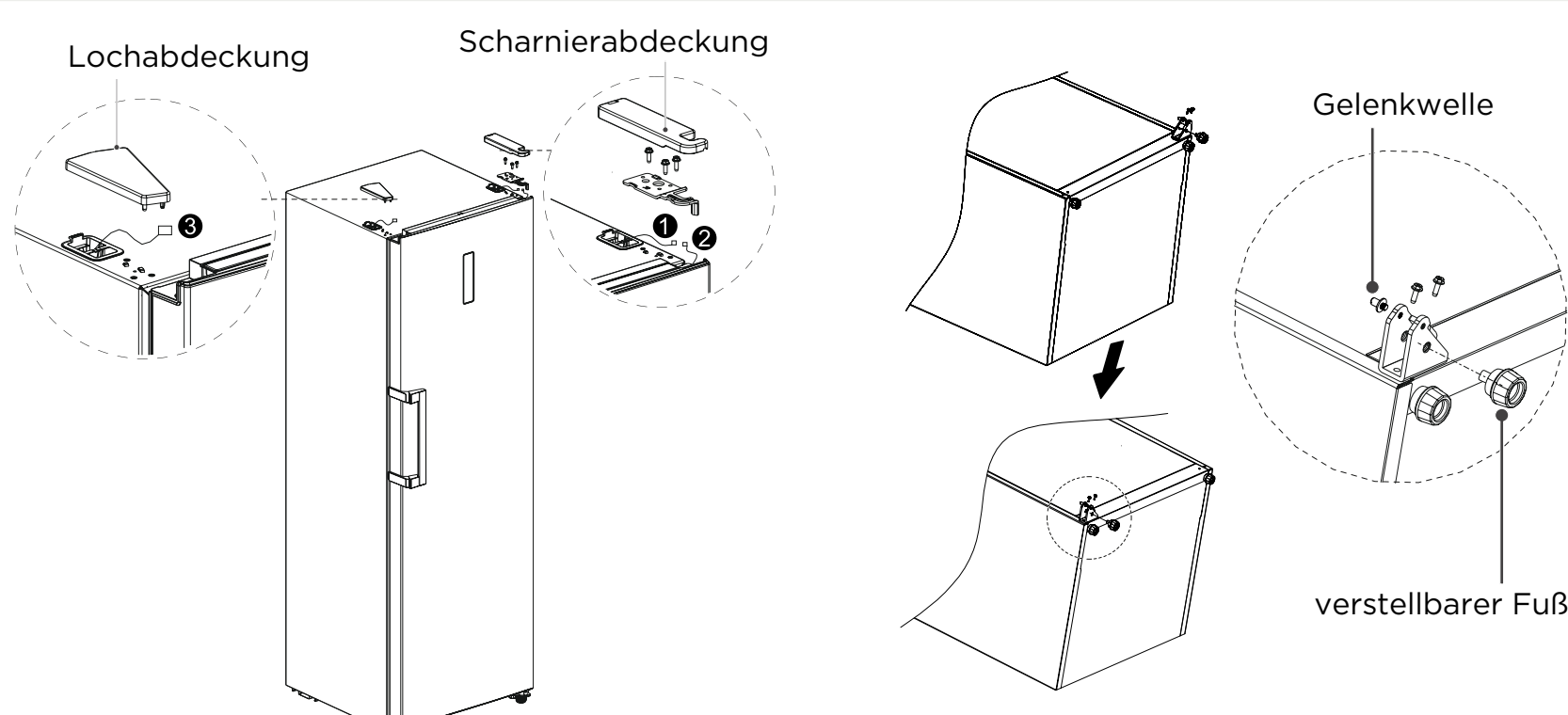
Lochkappe



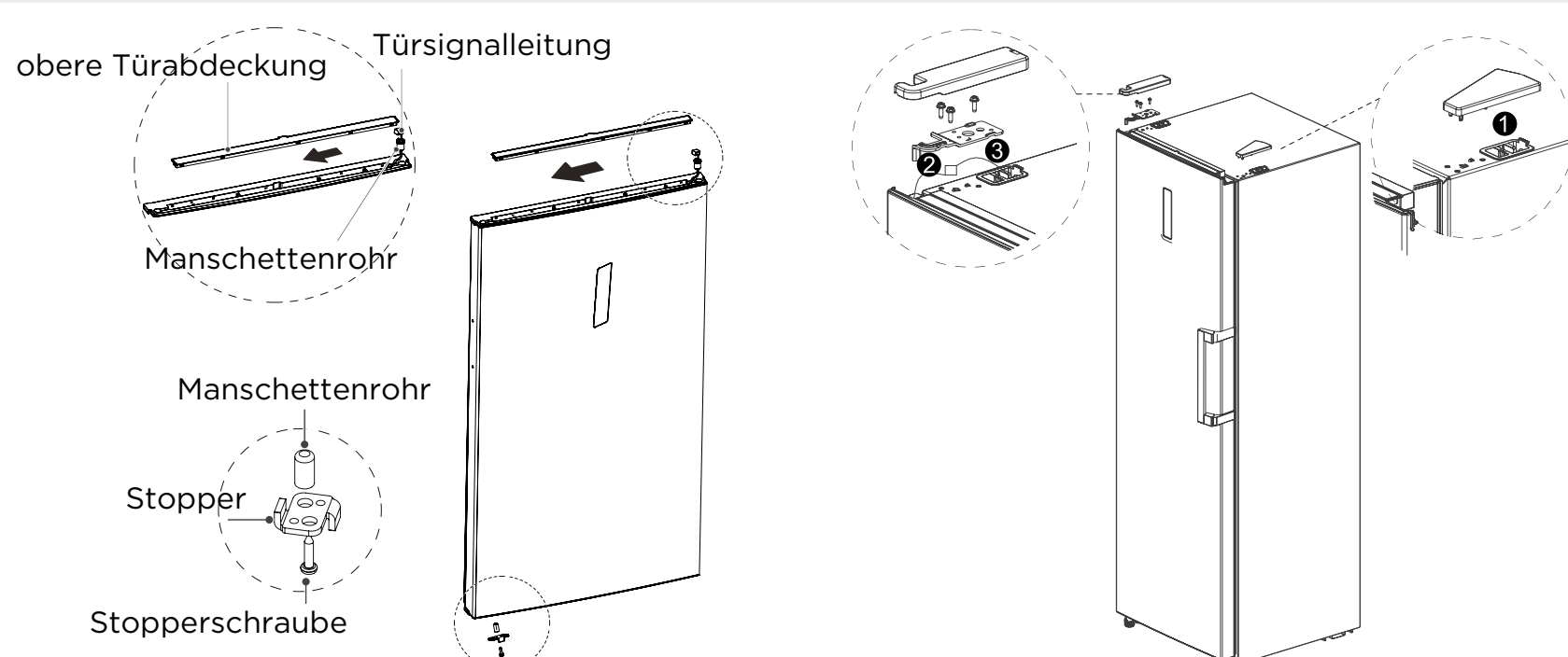
Türöffnungsstopper

Schritte:

1. Schalten Sie den Kühlschrank aus und entfernen Sie alle Gegenstände aus den Türfächern.
2. Demontieren Sie die obere Scharnierabdeckung, die Schrauben und das obere Scharnier und entfernen Sie die Lochabdeckung auf der anderen Seite. Ziehen Sie den Kabelstecker auf der rechten Seite der Kühlschrankoberseite ab (❶, ❷ Kabelstecker).
3. Demontieren Sie die Tür und die rechte untere Scharnierbaugruppe (Scharnierwelle, verstellbarer Fuß und Scharnier), zerlegen Sie die rechte untere Scharnierbaugruppe, montieren Sie die Scharnierwelle und den verstellbaren Fuß auf der anderen Seite des Scharniers und setzen Sie dann die gesamte Scharnierbaugruppe auf der gegenüberliegenden Seite des Kühlschranks zusammen.



4. Entfernen Sie die obere Türabdeckung, installieren Sie die obere Scharnierhülse und die Türsignalleitung auf der anderen Seite und setzen Sie die obere Türabdeckung wieder ein. Demontieren Sie den rechten Türstopper und das Hülsenrohr von der rechten Unterseite der Tür, führen Sie das Hülsenrohr in das Scharnierloch der linken Unterseite der Tür ein, entnehmen Sie den linken Türstopper aus der Zubehörtasche und montieren Sie ihn an der linken Unterseite der Tür. Der rechte Türstopper kann für die spätere Verwendung aufbewahrt werden.
5. Entnehmen Sie das linke obere Scharnier und die linke obere Scharnierabdeckung aus dem Zubehörpaket. Setzen Sie die Tür auf das untere Scharnier und montieren Sie das linke obere Scharnier. Schließen Sie den Signalleitungsanschluss ❷ mit dem Signalleitungsanschluss ❸ an, montieren Sie die obere Scharnierabdeckung und die Lochabdeckung.



6. Für die Montage des Griffs lesen Sie bitte das Kapitel „Installation des Türgriffs“.

• | HINWEIS

Unterschiede: Aufgrund technischer Änderungen und unterschiedlicher Modelle können einige der Abbildungen in diesem Handbuch von Ihrem Modell abweichen.