

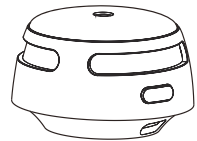


X-Sense Innovations Co., Ltd.
Email: support@x-sense.com



www.x-sense.com

X-SENSE |  **Link+Pro**



XS01-M

User Manual

Link+ Pro Smoke Alarm

F.1.05.XS0173 v1.0

Contents

English	01-31
Deutsch	32-65
Français	66-101
Español	102-137
Italiano	138-172

English

This user manual contains important information regarding the operation of your X-Sense smoke alarm. Ensure you read this user manual fully before installing and operating the smoke alarm. If you are installing the smoke alarm for use by others, you must leave this manual (or a copy of it) with the end user.

Introduction

Thank you for your purchase. This smoke alarm complies with the European standard EN 14604:2005+AC:2008 and is designed to detect smoke.

Multiple XS01-M smoke alarms can be connected to the X-Sense SBS50 base station using the X-Sense Home Security app. After connecting to the base station, these alarms will be interconnected, so when one alarm is triggered, all will sound an alarm.

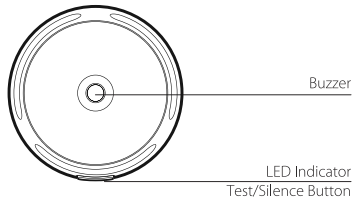
This alarm supports Link⁺ Pro. Please note the following:

- 1. Only devices that are advertised as supporting Link⁺ Pro can be connected to the app via the base station.*
- 2. Link⁺ Pro supports both base station connection and a customizable wireless network as separate networks. You can only connect a device to one of them at a time. If you connect them to the base station, you'll receive app notifications but lose the customizable*

wireless network. Choosing the customizable wireless network means disconnecting from the base station and losing app notifications. Wireless interconnection is supported regardless of your choice.

3. This device can be interconnected with other Link+ series devices to create a customizable wireless network.
4. Switching between the base station and customizable wireless network is simple and can be done at any time by following the corresponding adding method.
5. Please note that the interlinked test function is not supported by the base station.

Product Overview



Package Contents



Alarm Unit



Mounting Bracket



Screws



Anchor Plugs



User Manual



Batteries
(pre-installed)

Safety Information

Dangers, warnings, and cautions alert you to important installation and operating instructions, or potential hazards. Please pay attention to the situations.

⚠ IMPORTANT

1. This device is not designed for hearing-impaired people. Use of alcohol or drugs may impair one's ability to hear the smoke alarm.
2. Fires in chimneys, walls, roofs, or behind closed doors may not be detected.
3. This device is not intended for detecting flames, heat, carbon monoxide, or other hazardous gases.

⚠ WARNING

1. Never ignore an alarm. Failure to respond can result in serious injury or even death.
2. The silence feature is only for your convenience and will not correct a problem. Always check your home for any potential hazards every time an alarm sounds.
3. Test this smoke alarm once a week. If the alarm fails to test correctly, replace it immediately! If the alarm is not working properly, it will not alert you to a problem.

Device Setup

Download the X-Sense Home Security App



Make sure your smartphone supports iOS 11 and higher, or Android 8.0 and higher.

To download the **X-Sense Home Security** App, scan the QR code or search for **"X-Sense Home Security"** in the Apple App Store or Google Play Store. Sign up with a valid email address. If you already have an account, make sure the app is updated to the latest version.

Before connecting devices, make sure that:

1. You know your Wi-Fi network name and password.
2. You are connecting your base station and smoke alarms using a 2.4 GHz Wi-Fi network (incompatible with 5 GHz Wi-Fi network).
3. Make sure the Bluetooth on your phone is turned on.

***Note:** When the device is configured via Wi-Fi, make sure your mobile phone and devices are as close to the router as possible, which can speed up device configuration.*

Connect the Link+ Pro Smoke Alarm to the Base Station

The Link+ Pro Smoke Alarm can be connected to the base station through the wireless network. When the alarm is connected to the base station, you can receive push notifications wherever you are to stay informed of the device status, and to silence an alarm from your smartphone.

Note: Before adding devices to the system, make sure the base station has been successfully added to the app.

1. Tap "⊕", select "Smoke Alarms", and then select "Link+ Pro Smoke Alarms (working with SBS50 Base Station)" in the product list. Then, tap "Next" to enter the pairing page.
2. Follow the prompts on the page by pressing the test/silence button twice on the side of the smoke alarm until the red LED flashes rapidly, indicating that the device is waiting to connect to the Wi-Fi.
3. Tap "Next" to add the device. You will hear "Ready to add the device."
4. After successfully connected, you will hear "Device added" and the "Device added" page will appear. Then you can find the smoke alarm in the device list.
5. If you want to add multiple devices into the system, please repeat the above steps.

NOTE: If you fail to add the smoke alarm to the network within 60 seconds, the device will automatically exit the network configuration. To re-enter the network configuration, you need to repeat the above steps.

Interconnect the Alarms Without Adding to the Base Station

If you don't want to add the smoke alarms to the base station, you can connect the smoke alarms using RF technology to create an interconnected alarm system. However, you will no longer be able to receive push notifications on your phone from the X-Sense Home Security app.

NOTE: The XS01-M smoke alarms can be connected to the X-Sense Link+ Pro and Link+ alarms using wireless interconnection without being connected to the base station.

How to Set Up and Interconnect Wireless Alarms

The wireless interlinked alarms contain a built-in RF module that enables you to wirelessly connect 2 or more interlinked alarms and create an interlinked network. When one unit is triggered, all

interconnected alarms will sound. The X-Sense wireless interconnected alarms contain wireless interlinked smoke alarms, wireless interlinked carbon monoxide alarms, and wireless interlinked combination smoke and carbon monoxide alarms. This model is designed to be wirelessly interlinked with other X-Sense alarms, but is not designed to communicate with wireless interlinked alarms from other manufacturers.

The X-Sense wireless interlinked alarms in one multi-pack have already been interconnected, and the alarms in each multi-pack have their own independent interlinked network. If you have more than one multi-pack, you will need to connect them all to the same network. Choose one multi-pack as your base network and connect the other multi-packs to it.

NOTE: The following instructions regarding wireless interconnection are applicable to the X-Sense Link⁺ Pro and Link⁺ wireless interlinked alarms only.

How to Interconnect

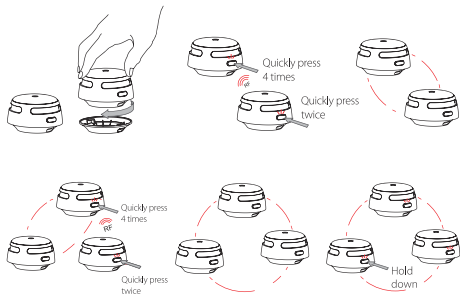
1. Make sure you only work with 2 units at a time, and make sure that they are both turned on to ensure successful connection.

NOTE: To turn on XS01-M, pull out the battery insulating film from the battery compartment. To learn how to turn on different models of wireless interlinked alarms, please refer to their specific user manuals for more details.

2. Quickly press the test/silence button on one of the 2 units 4 times; it will beep once and the red LED will flash slowly, indicating it has entered pairing mode and is waiting for a new unit to be added. Quickly press the test/silence button on the other unit twice; it will beep once and the red LED will flash rapidly, indicating it is searching for a device to connect to.
3. After the search is successful and an interconnected group is created, both units will beep once and automatically exit the interconnection mode. At this point, both units will only flash once 60 seconds, indicating they are in normal standby mode.
4. If you want to connect a third alarm to this group, first activate a new device by pulling out the battery insulating film, then quickly press the test/silence button on either of the 2 previously interconnected units 4 times. This unit will beep once, and the red LED will flash slowly, indicating it is ready to add a new device to the network. Next, quickly press the test/silence button on the new unit twice, and the red LED will flash rapidly, as it searches for a network to connect to. After the third unit successfully joins the interconnected network, both units will beep once and automatically exit the interconnection mode.
5. If you want to connect more units, simply repeat step 4. Up to 24 alarms can be interconnected this way. **To ensure that all alarms enter the same interlinked network, make sure you only work**

with 2 units at a time—one unit enters the pairing mode and the other unit enters the searching mode.

6. Test the alarms according to the steps in the section “Alarm Test.”



NOTES

1. *The alarm will enter the searching mode or the pairing mode for 60 seconds with the red LED flashing. After 60 seconds, repeat step 2 to connect the alarms. If needed, press the test/silence button once while the alarm is in the searching mode or the pairing mode, and the red LED will stop flashing and the alarm will quit the pairing mode to enter normal status.*
2. *Test all wireless alarms to ensure they are interconnected before installation.*
3. *A maximum of 24 wireless alarms can be interconnected on the same network.*
4. *The model can only be interconnected with other X-Sense Link+ Pro and Link+ wireless interlinked alarms.*

How to Disconnect

Quickly press the test/silence button 4 times; the smoke alarm will beep once. Then, hold down the button until it beeps once more to disconnect. After disconnecting, it can be reconnected to the same network, or added to a new network.

NOTE: *The X-Sense Link+ Pro wireless interlinked alarms in one multi-pack have already been interconnected. To create a new network, you will first need to disconnect each alarm individually in this multi-pack to avoid having them all join the same network.*

Alarm Test

Be sure to test your alarms when you turn them on for the first time, or when the group configuration has changed. In addition to the weekly tests you should perform, it is recommended to test the alarm after returning from a long trip or vacation.

If your X-Sense XS01-M smoke alarm is interconnected to other wireless alarms, we recommend that every individual alarm is tested during the weekly test.

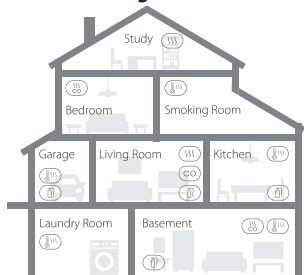
	Test a Single Alarm	Test All Interconnected Alarms
Action	Press the test/silence button. Or tap the Device Test button in its Device Settings page in the app.	Hold down the test/silence button.
Indication	<ul style="list-style-type: none">• The alarm will beep 3 times every 4 seconds.• The red LED will flash during the audible signal.	<ul style="list-style-type: none">• The initiating unit will beep continuously with the red LED flashing.• Other interconnected alarms in the network will receive the signal after 5

	<ul style="list-style-type: none">• For devices connected to the base station, a push notification will be sent to your smartphone.• Then the alarm will automatically enter standby mode.	<p>seconds, then they will beep continuously with the LED flashing red and green successively (red only for XS01-M). Release the test/silence button and all the units will stop testing.</p> <ul style="list-style-type: none">• The testing of the units should be completed within 3 minutes.• After testing, the units will automatically enter standby mode.
--	---	--

NOTES

- 1. The devices connected to the base station can only be tested individually. The interconnected devices that are not connected to the base station can be tested by holding down the test/silence button on one of the devices.***
- 2. The test function accurately tests the alarm's smoke sensing circuit without the need to test with smoke. If your smoke alarm fails to give an audible test signal, please refer immediately to the troubleshooting guide at the end of this manual. Never use an open flame to test this device.***

Installation Positioning



 Smoke Alarms

 Smoke & Carbon Monoxide Alarms

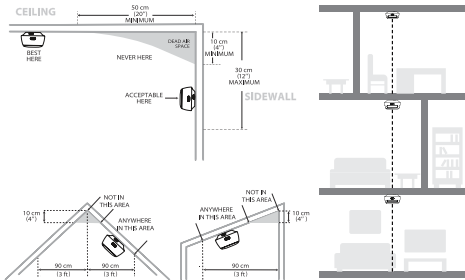
 Carbon Monoxide Alarms

 Heat Alarms

 Fire Extinguishers

NOTE: If a smoke alarm is installed in a kitchen, ensure it has an accessible silence button, and install it as far away from the stove and sink as possible to avoid false alarms.

1. Prioritize the installation of an alarm in the bedroom and hallways, and make sure you can hear the alarm from all sleeping areas. In a home with several bedrooms, install an alarm in every bedroom. If you install only one smoke alarm in your home, install the alarm near to all bedrooms where possible, and not in a basement or furnace room.
2. Install an alarm above the stairway and on every floor of the house.
3. Smoke, heat and anything burning will spread horizontally after rising to the ceiling, so install the alarm in the middle of the ceiling where possible. Ensure that the alarm is installed at the minimum distance away from corner.
4. If an alarm cannot be installed in the middle of a ceiling, install it at a distance of 20 inches (50 cm) away from the corners of the room.
5. If an alarm is installed onto a wall, a distance of 4-12 inches (10-30 cm) should be kept below the ceiling.
6. If the length of a room or hall is beyond 30 feet (900 cm), several alarms should be installed in the same room.
7. When the wall or ceiling is angled, the alarm needs to be installed within 3 feet (90 cm) of the highest wall or ceiling point (measured horizontally) in the room.
8. In multi-level houses or apartments, install at least one wireless smoke alarm on each level and keep them installed in a straight vertical line (see diagram) with as few obstacles between each of the interconnected alarms as possible to ensure optimal signal transmission.



Locations to Avoid:

1. Near large metal surfaces and/or bundles of wire.
2. Near fluorescent lights, amateur radios, electrical equipment, or other devices that may transmit an RF signal, as electronic "noise" may cause nuisance alarms.

⚠ WARNING

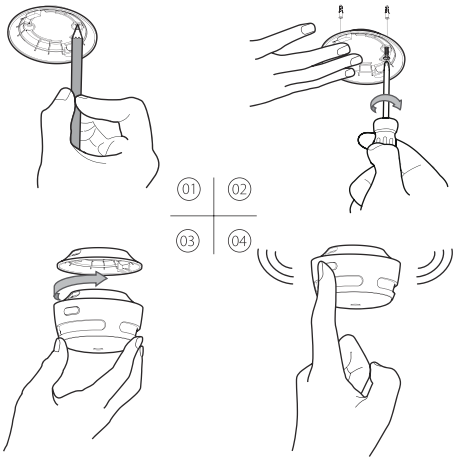
1. THIS ALARM SHOULD BE INSTALLED BY A COMPETENT PERSON.

2. ALARMS SHOULD NOT BE USED AS A SUBSTITUTE FOR PROPER INSTALLATION, USE AND MAINTENANCE OF FUEL BURNING APPLIANCES INCLUDING APPROPRIATE VENTILATION AND EXHAUST SYSTEMS.
3. TO PREVENT INJURY, THIS DEVICE SHOULD BE SECURELY ATTACHED TO THE CEILING OR WALL IN ACCORDANCE WITH THE INSTALLATION INSTRUCTIONS.
4. BATTERIES SHOULD NOT BE EXPOSED TO EXCESSIVE HEAT SUCH AS DIRECT SUNLIGHT, FIRE, ETC.

Installation Method

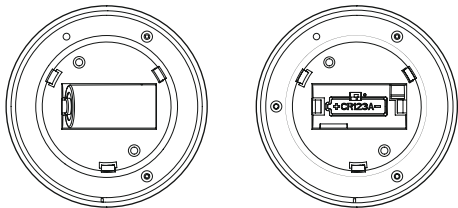
NOTE: Before installation, it is recommended to test the interconnected alarms in the rooms where you intend to install them to ensure that they are within transmission range and that nothing will interfere with their communication.

1. Use the mounting bracket to mark the screw holes on the ceiling or the wall.
2. Drill holes at the 2 marks using an appropriately-sized drill bit. Insert the anchor plugs and screw the mounting bracket using the screws provided.
3. Attach the alarm to the mounting bracket and turn clockwise to lock the alarm.
4. Test the alarm according to the steps in the section "Alarm Test."



Battery Replacement

1. To replace the battery, detach the smoke alarm from the mounting bracket by twisting counterclockwise.
2. Pull the battery removal tab to remove the battery, and then install a new battery, matching the correct polarity markings.
3. Test the alarm, and then mount the alarm onto the mounting bracket by twisting clockwise to lock the alarm.



LED Indicator and Audible Alarm

Status		LED Indicator	Audible Alarm	Action
Standby Mode		Red LED flashes once every 60 seconds.	None.	
Alarm Mode	Unit detects smoke and initiates an alarm.	Red LED flashes 3 times every 4 seconds.	3 beeps every 4 seconds.	Dangerous smoke concentration is detected. Open nearby windows and doors, and immediately move to fresh air.
	All other interconnected units in the network.	<ul style="list-style-type: none"> XS01-M: Red LED flashes 3 times every 4 seconds. Devices with a 2-color/3-color LED indicator: The LED flashes red and green 3 times sequentially every 4 seconds. 	3 beeps every 4 seconds.	Dangerous smoke concentration is detected by the initiating unit in the network. Please find the initiating unit and take action.

		<ul style="list-style-type: none"> XS01-M: Red LED flashes 4 times every 5.8 seconds. Devices with a 2-color/3-color LED indicator: The LED flashes red 4 times, then the LED flashes green once every 5.8 seconds. 	4 beeps repeating every 5.8 seconds.	Dangerous CO concentration is detected by the initiating unit, and has reached the alarm status. Please find the initiating unit and take action.
	Unit detected smoke and initiated an alarm.	Red LED flashes once every second for 5 seconds.	None.	Alarm cancellation: When the smoke concentration level drops below the alarm threshold, the alarm signal will stop. Then, the alarm goes back to the standby mode.

Test Mode	Test a single unit.	Red LED flashes 3 times every 4 seconds.	3 beeps every 4 seconds.	<ul style="list-style-type: none"> • Press the test/silence button on the device. • Tap the Device Test button in the app (for devices connected to the base station).
	Test all interconnected units.	Red LED flashes 3 times every 4 seconds.	Continuous beeping until you release the test/silence button.	Initiating unit. Hold down the test/silence button on one unit in the network.
		<ul style="list-style-type: none"> • XS01-M: Red LED flashes 3 times every 4 seconds. • Devices with a 2-color/3-color LED indicator: The LED flashes red and green sequentially. 		Other interconnected alarms in the network.

Silence Mode	Red LED flashes once every 5 seconds.	None.	After 9 minutes, the unit will exit silence mode.
Low Battery	Red LED flashes once every 60 seconds.	1 beep every 60 seconds.	Replace the device immediately.
Malfunction	Red LED flashes twice every 60 seconds.	2 beeps every 60 seconds.	Please clean your alarm and see if it is working normally. If not, replace the device immediately.

Alarm Mode

For devices connected to the base station:

- When an alarm is triggered, an in-app message will appear and an alarm push notification will be sent to your smartphone.
- When one alarm is triggered, all devices connected to the system and the base station will sound an alarm simultaneously.
- The base station will automatically mute after 10 minutes of continuous alarm. After the base station stops the alarm, all devices in the

interconnected system will still alarm.

- In the case that the base station powers off and is disconnected from the network, all devices are still interconnected, so when one alarm is triggered, all will go off.
- The volume level of the base station is adjustable. The alarms and base station can be remotely muted through the app. An app push notification will be sent to your phone when the smoke drops below the alarm threshold.

1. If the Initiating Unit Is Triggered by Smoke:

When one XS01-M smoke alarm is triggered in the interconnected network, the unit will beep 3 times every 4 seconds, paired with red LED flashing. Any other units will follow suit—they will beep 3 times every 4 seconds, paired with the LED flashing red and green in succession (or only red LED flashing for XS01-M). When the smoke concentration level drops below the alarm threshold, the alarm will cease.

2. If the Initiating Unit Is Triggered by CO:

When one CO alarm is triggered in the interconnected network, the unit will beep 4 times every 5.8 seconds, paired with the LED flashing red. Any other units will follow suit—they will beep 4 times every 5.8 seconds, paired with the LED that flashes red 4 times first, followed by the LED that flashes green once with every beep (or only red LED flashing for XS01-M). When the CO concentration level drops below the alarm threshold, the alarm will cease.

For more details, please see “LED Indicator and Audible Alarm”.

NOTES

- 1. When one unit is triggered, other interconnected units will sound. If the smoke alarm and CO alarm are triggered in the network at the same time, the alarm signal of the smoke alarm will take priority over that of the CO alarm.***
- 2. This alarm has a relay function that extends the wireless interconnected network for wide detection coverage.***

Silence Mode

You can silence the device by pressing the test/silence button on the device or tapping the silence button in the app.

If you press the silence button during an alarm state, the unit will be in the silence mode for 9 minutes. During the silence mode, the red LED will flash once every 5 seconds. The alarm will enter the normal mode after 9 minutes.

NOTES

- 1. You can silence all interconnected units by pressing the test/silence button on one of the units. If one unit is still alarming, it is the initiating unit (the unit that detected danger); to silence all interlinked units, you must also press the test/silence button on the initiating unit.***
- 2. While interconnected, the initiating unit cannot be triggered again during the 9-minute silence duration. However, all other interconnected units can be triggered again if they detect danger during the silence mode.***

Technical Specifications

Model	XS01-M
Power Supply	Replaceable 3 V CR123A lithium battery
Product Life	10 years
Battery Life	5 years
Sensor Type	Photoelectric
Safety Standard	EN 14604:2005+AC:2008
Operating Temperature	40–100°F (4.4–37.8°C)
Operating Relative Humidity	≤ 85% RH (non-condensing)
Alarm Loudness	≥ 85 dB at 10 ft (3 m) @ 3.2 ± 0.3 kHz pulsing alarm
Silence Duration	About 9 minutes
Operating Frequency	868 MHz
Maximum Number of Interconnected Units	24 wireless units (only compatible with X-Sense Link+ Pro and Link+ wireless alarms)
Connection Distance (in open air)	1,640 ft (500 m)

NOTES

- 1. Battery life is calculated on the current ratings in the standby mode with weekly testings. If its operation mode changes to an alarming condition, the battery life will be decreased accordingly.**
- 2. The smoke alarm functions between 40 and 100°F (4.4 and 37.8°C). Prolonged exposure to temperatures outside of this range can reduce battery life and affect accuracy. We do not recommend operating the device outside of this range.**

Maintenance

To keep your smoke alarm in good working order, follow these simple steps:

1. Verify the unit's alarm sound and indicator are working properly by testing the unit once a week.
2. As a minimum your smoke alarm should be cleaned once every 3 months: Remove the unit from the ceiling and clean the alarm cover and vents with your vacuum cleaner fitted with the soft brush attachment to remove dust and dirt.
3. Never use detergents or other solvents to clean the unit.
4. Avoid spraying air fresheners, hair spray or other aerosols near the alarm.
5. Do not paint the unit. Paint will seal the vents and interfere with the sensor's ability to detect fire.

6. Never attempt to disassemble the unit or clean inside. Doing so will void your warranty.
7. When removed, place the smoke alarm back in its proper location as soon as possible, to assure continuous protection from fire.
8. When household cleaning supplies or similar contaminants are used, the area should be ventilated.

Troubleshooting

PROBLEM	CAUSE	SOLUTION
The device is not triggered when it is tested with smoke.	The smoke is not reaching the sensor properly.	The smoke needs to enter the smoke sensor from the metal mesh on the side to trigger the device.
	The time duration is insufficient for the device to detect smoke.	Continuous smoke is necessary for the device to be triggered. When smoke reaches the smoke sensor, the device will be triggered in about 20 seconds.
	The smoke concentration is low.	Sufficient smoke concentration is required for the smoke alarm to detect smoke. The greater the smoke concentration is, the faster the alarm will respond.

The device does not sound during testing.	The device does not turn on.	Please ensure the battery insulating film is removed and the device is turned on. If the battery runs out, replace the battery immediately.
	You don't push the test/silence button firmly.	Make sure you push the test/silence button firmly.
	The device is improperly installed.	Check the installation positioning. The wireless signal might be blocked or out of range.
False alarms are triggered intermittently or when residents are cooking, taking showers, etc.	The device is improperly installed.	Install the device far away from kitchen appliances, dusty places, shower areas, and locations where the temperature is over 100°F (37.8°C) or below 40°F (4.4°C). Check the location of your alarm (see " Installation Positioning ").

	The device is clogged by dirt and dust.	Clean the device periodically (see "Maintenance").
Red LED flashes and the alarm sounds 1 beep every 60 seconds.	Low battery.	The battery is low. Replace the battery immediately.
Red LED flashes and the alarm sounds 2 beeps every 60 seconds.	Malfunction.	The alarm is malfunctioning. Please clean your smoke alarm and see if it is working normally. If not, replace the device immediately.

Manufacturer and Service Information

X-Sense Innovations Co., Ltd.

Address: B4-503, Kexing Science Park, 15 Keyuan Road, Shenzhen, 518057, CHINA

Email: support@x-sense.com

Environmental Protection

Waste electrical products should not be disposed of with household waste. Please recycle where facilities exist. Check with Local Authority or retailer for recycling advice.



Deutsch

Diese Gebrauchsanweisung enthält wichtige Informationen zur Bedienung Ihres Rauchmelders. Vergewissern Sie sich, dass Sie diese Gebrauchsanweisung vollständig gelesen haben, bevor Sie den Melder installieren und in Betrieb nehmen. Wenn Sie diesen Rauchmelder zur Verwendung durch andere installieren, müssen Sie dieses Handbuch (oder eine Kopie davon) dem Endverbraucher überlassen.

Einführung

Vielen Dank für Ihren Einkauf. Diese Rauchmelder entsprechen der europäischen Norm EN 14604:2005+AC:2008 und sind zur Erkennung von Rauch ausgelegt.

Diese Rauchmelder können mit der X-Sense Home Security App an die X-Sense SBS50 Basisstation angeschlossen werden. Nach dem Anschließen an die Basisstation werden diese Melder miteinander verbunden, sodass bei Auslösung eines Alarms alle einen Alarm auslösen.

Dieser Melder unterstützt Link+ Pro. Bitte beachten Sie Folgendes:

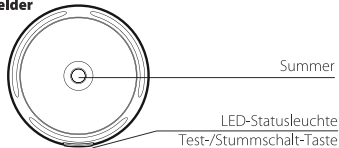
1. Nur Geräte, die als Link+ Pro-kompatibel beworben werden, können über die Basisstation mit der App verbunden werden.
2. Link+ Pro unterstützt sowohl die Verbindung zur Basisstation als auch ein anpassbares drahtloses Netzwerk als separate Netzwerke. Sie

können ein Gerät jeweils nur mit einem von ihnen verbinden. Wenn Sie sie mit der Basisstation verbinden, erhalten Sie App-Benachrichtigungen, verlieren jedoch das anpassbare drahtlose Netzwerk. Die Auswahl des anpassbaren drahtlosen Netzwerks bedeutet, dass Sie die Verbindung zur Basisstation trennen und App-Benachrichtigungen verlieren. Die drahtlose Verbindung wird unabhängig von Ihrer Wahl unterstützt.

3. Dieses Gerät kann mit anderen Geräten der Link+ Serie verbunden werden, um ein anpassbares drahtloses Netzwerk zu erstellen.
4. Das Wechseln zwischen der Basisstation und dem anpassbaren drahtlosen Netzwerk ist einfach und kann jederzeit durch Befolgen der entsprechenden Hinzufügemethode erfolgen.
5. Bitte beachten Sie, dass die Funktion des verknüpften Tests von der Basisstation nicht unterstützt wird.

Produktübersicht

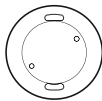
XS01-M Rauchmelder



Paket Inhalt



Alarm-Einheit



Montagehalterung



Schrauben



Dübel



Bedienung-
anleitung



Batterien
(vorinstalliert)

Sicherheitsinformationen

Gefahren, Warnungen und Warnhinweise weisen Sie auf wichtige Installations- und Betriebsanweisungen oder potenzielle Gefahren hin. Bitte achten Sie auf die Situationen.

⚠ WICHTIG

1. Dieses Gerät ist nicht für hörgeschädigte Personen ausgelegt. Der Konsum von Alkohol oder Drogen kann die Fähigkeit beeinträchtigen, den Rauchmelder zu hören.
2. Brände in Schornsteinen, Wänden, Dächern oder hinter verschlossenen Türen können nicht erkannt werden.
3. Dieses Gerät ist nicht zur Detektion von Flammen, Hitze, Kohlenmonoxid oder anderen gefährlichen Gasen vorgesehen.

⚠ WARNUNG

1. Ignorieren Sie niemals einen Alarm. Wenn Sie nicht reagieren, kann dies zu schweren Verletzungen oder sogar zum Tod führen.
2. Die Stummschalt-Funktion dient nur Ihrer Bequemlichkeit und behebt kein Problem. Überprüfen Sie Ihr Zuhause immer auf mögliche Gefahren, wenn ein Alarm ertönt.
3. Testen Sie diesen Rauchmelder einmal pro Woche. Sollte der Melder einmal nicht funktionieren, ersetzen Sie ihn sofort! Wenn der Melder nicht ordnungsgemäß funktioniert, werden Sie nicht auf ein Problem hingewiesen.

Einrichtung des Geräts

Laden Sie die X-Sense Home Security App herunter



Download on the
App Store



Android App on
Google Play

Hinweis: Stellen Sie sicher, dass Ihr Handy mit iOS 11 und höher oder Android 8.0 und höher läuft.

Zum Herunterladen der X-Sense Home Security App, scannen Sie den QR-Code oder suchen Sie nach "X-Sense Home Security" im Apple App Store oder Google Play Store. Melden Sie sich mit einer gültigen E-Mail-Adresse an. Wenn Sie bereits ein Konto haben, stellen Sie sicher, dass die App auf die neueste Version aktualisiert.

Stellen Sie vor dem Anschließen von Geräten sicher, dass:

1. Sie kennen Ihren WLAN-Netzwerknamen und Ihr Passwort.
2. Sie verbinden Ihre Basisstation und Rauchmelder über ein 2,4-GHz WLAN-Netzwerk (nicht kompatibel mit einem 5-GHz WLAN-Netzwerk).
3. Stellen Sie sicher, dass Bluetooth auf Ihrem Handy eingeschaltet ist.

Hinweis: Wenn das Gerät über WLAN konfiguriert ist, stellen Sie sicher, dass sich Ihr Mobiltelefon und Ihre Geräte so nah wie möglich am Router befinden, was die Gerätekonfiguration beschleunigen kann.

Schließen Sie den Link+ Pro Rauchmelder an die Basisstation an

Der Link+ Pro Rauchmelder kann über das Funknetzwerk mit der Basisstation verbunden werden. Wenn der Melder mit der Basisstation verbunden ist, können Sie überall Push-Benachrichtigungen erhalten, um über den Gerätestatus informiert zu bleiben und einen Alarm von Ihrem Smartphone stummzuschalten.

Hinweis: Stellen Sie vor dem Hinzufügen von Geräten zum System sicher, dass die Basisstation erfolgreich zur App hinzugefügt wurde.

1. Tippen Sie "⊕", wählen Sie "Rauchmelder" und dann "Link+ Pro-Rauchmelder (Arbeitet mit der SBS50-Basisstation)" in der Produktliste. Tippen Sie dann auf "Weiter", um die Paarungsseite aufzurufen.
2. Befolgen Sie die Anweisungen auf der Seite, indem Sie die Test-/Stummschalt-Taste an der Rauchmelder zweimal drücken, bis die rote LED schnell blinkt, dass das Gerät auf die Verbindung mit dem WLAN wartet.
3. Tippen Sie auf "Weiter", um das Gerät hinzuzufügen.
4. Nach erfolgreicher Verbindung die Seite "Gerät hinzugefügt" wird angezeigt. Dann finden Sie den ProConnected Rauchmelder in der Geräteliste.
5. Wenn Sie dem System mehrere Geräte hinzufügen möchten, wiederholen Sie die obigen Schritte.

HINWEIS: Wenn Sie den Rauchmelder nicht innerhalb von 60 Sekunden zum Netzwerk hinzufügen, verlässt das Gerät automatisch die Netzwerkkonfiguration. Um die Netzwerkkonfiguration erneut einzugeben, müssen Sie die obigen Schritte wiederholen.

Verbinden Sie die Melder, ohne die Basisstation zu erweitern

Wenn Sie die Rauchmelder nicht zur Basisstation hinzufügen möchten, können Sie die Rauchmelder mithilfe der HF-Technologie verbinden, um ein vernetztes Alarmsystem zu erstellen. Sie können jedoch keine Push-Benachrichtigungen mehr von der X-Sense Home Security-App auf Ihrem Handy empfangen.

HINWEIS: Die XS01-M Rauchmelder können drahtlos über die X-Sense Link+ Pro und Link+ Alarms miteinander verbunden werden, ohne dass sie mit der Basisstation verbunden sein müssen.

Drahtlose Melder einrichten und vernetzen

Alle X-Sense drahtlos vernetzte Melder enthalten ein eingebautes HF-Modul, mit dem Sie 2 oder mehr Rauchmelder drahtlos verbinden und ein vernetztes Netzwerk erstellen können. Wenn eine Einheit ausgelöst wird, ertönen alle miteinander verbundenen Melder. Die X-Sense Serie enthält drahtlose miteinander verbundene

Rauchmelder, drahtlose miteinander verbundene Kohlenmonoxidmelder und drahtlose miteinander verbundene Kombinierte Rauch- und Kohlenmonoxidmelder. Dieses Modell ist so konzipiert, dass es drahtlos mit anderen X-Sense Melder verbunden ist und nicht für die Kommunikation mit miteinander verbundenen drahtlosen Melder anderer Hersteller ausgelegt ist.

Die drahtlosen miteinander verbundenen Melder X-Sense in einem Multipack wurden bereits miteinander verbunden, und die Melder in jedem Multipack verfügen über ein eigenes unabhängiges miteinander verbundenes Netzwerk. Wenn Sie mehr als ein Multipack haben, müssen Sie sie alle mit demselben Netzwerk verbinden. Wählen Sie ein Multi-Pack als Basisnetzwerk und verbinden Sie die anderen Multi-Packs damit.

HINWEIS: Die folgenden Anweisungen für die drahtlose Verbindung gelten nur für die X-Sense Link+ Pro und Link+ miteinander verbundenen Melder.

Wie man untereinander verbindet

1. Stellen Sie sicher, dass Sie nur mit 2 Einheiten gleichzeitig arbeiten, und stellen Sie sicher, dass beide eingeschaltet sind, um eine erfolgreiche Verbindung sicherzustellen.

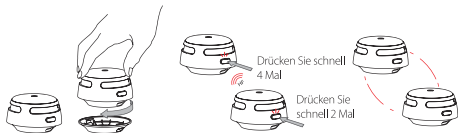
HINWEIS: Um XS01-M einzuschalten, ziehen Sie den Batterieisoliertfilm aus dem Batteriefach. Um zu erfahren, wie Sie verschiedene

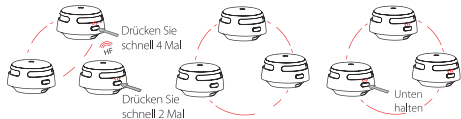
Modelle von drahtlosen miteinander verbundenen Meldern einschalten, lesen Sie bitte deren spezifische Bedienungsanleitung für weitere Details.

2. Drücken Sie schnell die Test-/Stummschalt-Taste auf eine der 2 Einheiten 4 Mal; es wird einmal piepen und die rote LED wird langsam blinken, es zeigt an, dass es in den Paarungsmodus gewechselt ist und wartet auf eine neue hinzugefügte Einheit. Drücken Sie schnell die Test-/Stummschalt-Taste auf der anderen Einheit zweimal; es wird einmal piepen und und die rote LED blinkt schnell, es zeigt an, dass es ein Gerät zum Verbinden sucht.
3. Nachdem die Suche erfolgreich war, wird eine miteinander verbundene Gruppe erstellt, beide Einheiten piepen einmal und verlassen automatisch den Verbindungsmodus. Zu diesem Zeitpunkt blinken beide Geräte nur einmal 60 Sekunden und zeigen an, dass sie sich im normalen Standby-Modus befinden.
4. Wenn Sie einen dritten Melder an diese Gruppe anschließen möchten, aktivieren Sie zuerst ein neues Gerät gemäß der Bedienungsanleitung und drücken Sie dann schnell die Test-/Stummschalt-Taste an einer der 2 zuvor miteinander verbundenen Einheiten 4 Mal. Diese Einheit piept einmal und die rote LED blinkt langsam und zeigt an, dass er bereit ist, ein neues Gerät zum Netzwerk hinzuzufügen. Als nächstes drücken Sie schnell die Test-/Stummschalt-Taste auf der neuen Einheit zweimal und die

rote LED blinkt schnell, da es nach einem Netzwerk sucht, um sich zu verbinden. Nachdem die dritte Einheit erfolgreich dem miteinander verbundenen Netzwerk beigetreten ist, piepen beide Einheiten einmal und verlassen automatisch den Verbindungsmodus.

5. Wenn Sie weitere Einheiten anschließen möchten, wiederholen Sie einfach Schritt 4. Bis zu 24 Melder können so miteinander verbunden werden. **Um sicherzustellen, dass alle Melder in dasselbe vernetzte Netzwerk gelangen, stellen Sie sicher, dass Sie jeweils nur mit 2 Geräten arbeiten—eine Einheit wechselt in den Paarungsmodus und die andere in den Suchmodus.**
6. Testen Sie den Melder gemäß den Schritten im folgenden Abschnitt "Meldertest".





HINWEISE

1. Der Melder wechselt für 60 Sekunden in den Suchmodus oder in den Paarungsmodus, während dessen die LED rot blinkt. Wiederholen Sie nach 60 Sekunden Schritt 2, um die Melder anzuschließen. Drücken Sie bei Bedarf einmal die Test-/Stummschalt-Taste, während sich der Melder im Suchmodus oder im Paarungsmodus befindet, und die rote LED hört auf zu blinken und der Melder beendet den Paarungsmodus, um in den Normalzustand zu gelangen.
2. Testen Sie alle Funk-Melder, um sicherzustellen, dass sie vor der Installation miteinander verbunden sind.
3. Im selben Netzwerk können maximal 24 Funk-Melder miteinander verbunden werden.
4. Das Modell kann nur mit anderen X-Sense Link+ Pro und Link+ drahtlos miteinander verbundenen Melder verbunden werden.

Wie trennt man die Verbindung

Drücken sie schnell die Test-/Stummschalt-Taste 4 Mal; der Melder piept einmal. Halten Sie dann die Taste gedrückt, bis er zum Trennen erneut piept. Nach dem Trennen kann es wieder mit demselben Netzwerk verbunden oder einem neuen Netzwerk hinzugefügt werden.

HINWEIS: Die drahtlos miteinander verbundenen X-Sense Link+ Pro Melder in einem Multipack wurden bereits miteinander verbunden. Um ein neues Netzwerk zu erstellen, müssen Sie zuerst jeden Melder einzeln in diesem Multipack trennen, um zu vermeiden, dass sie alle demselben Netzwerk beitreten.

Meldertest

Testen Sie Ihre Melder unbedingt, wenn Sie sie zum ersten Mal einschalten oder wenn sich die Gruppenkonfiguration geändert hat. Zusätzlich zu den wöchentlichen Tests, die Sie durchführen sollten, wird empfohlen, den Melder nach der Rückkehr von einer langen Reise oder einem Urlaub zu testen. Wenn Ihr X-Sense XS01-M mit anderen Meldern verbunden ist, empfehlen wir Ihnen, jeden einzelnen Melder während des wöchentlichen Tests zu testen.

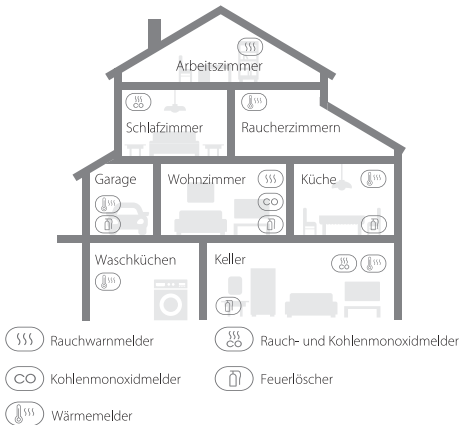
	Testen Sie einen einzigen Melder	Testen Sie alle miteinander verbundenen Melder
Aktion	Drücken Sie die Test-/Stummschalt-Taste. Tippen Sie in der App auf die Schaltfläche Gerätetest (für Geräte, die mit der Basisstation verbunden sind).	Halten Sie die Test-/Stummschalt-Taste gedrückt.
Indikation	<ul style="list-style-type: none"> • Der Alarm piept 3 mal alle 4 Sekunden. • Die rote LED blinkt während des hörbaren Signals. • Bei Geräten, die mit der Basisstation verbunden sind, wird eine Push-Benachrichtigung an Ihr Smartphone gesendet. 	<ul style="list-style-type: none"> • Die initiiierende Einheit piept kontinuierlich während rote LED blinkt. • Andere miteinander verbundene Melder im Netzwerk empfangen das Signal nach 5 Sekunden und piepen kontinuierlich während die LED nacheinander rot und grün blinkt (mit blinkender roter LED für XS01-M). Lassen Sie

	<ul style="list-style-type: none"> • Nach dem Testen wechselt der Melder automatisch in den Standby-Modus. 	<p>die Test-/Stummschalt-Taste an der initiiierenden Einheit los und alle Einheiten beenden den Test.</p> <ul style="list-style-type: none"> • Die Prüfung der Einheiten sollte innerhalb von 3 Minuten abgeschlossen sein. • Nach dem Testen wechseln die Einheiten automatisch in den Standby-Modus.
--	---	--

HINWEIS

- 1. Die an die Basisstation angeschlossenen Geräte können nur einzeln getestet werden. Die angeschlossenen Geräte, die nicht mit der Basisstation verbunden sind, können getestet werden, indem Sie die Test-/Stummschalt-Taste an einem der Geräte gedrückt halten.**
- 2. Die Testfunktion testet genau den Rauchmelderkreis des Melders, ohne dass Testrauch erforderlich ist. Wenn Ihr Rauchmelder kein akustisches Testsignal liefert, lesen Sie sofort die Anleitung zur Fehlerbehebung am Ende dieser Bedienungsanleitung. Verwenden Sie niemals eine offene Flamme, um dieses Gerät zu testen.**

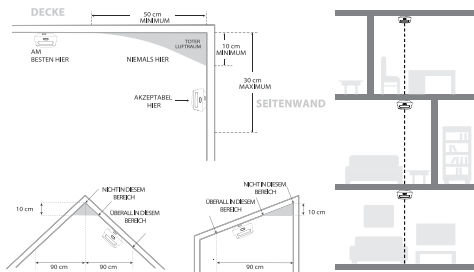
Installation Positionierung



HINWEIS: Wenn ein Rauchmelder in einer Küche installiert ist, stellen Sie sicher, dass er über eine leicht zugängliche Stummschalt-Taste verfügt, und installieren Sie den Melder so weit wie möglich vom Herd und der Spüle entfernt, um Fehlalarme zu vermeiden.

1. Achten Sie bei der Wahl des Installationsortes darauf, dass Sie den Alarm aus allen Schlafbereichen hören können. Wenn Sie nur einen Rauch-Melder in Ihrem Haus installieren, installieren Sie den Melder möglichst in der Nähe aller Schlafzimmer und nicht in einem Keller oder Heizraum. Sie sollten zuerst einen Melder im Schlafzimmer und in den Gängen installieren. In einem Haus mit mehreren Schlafzimmern, installieren Sie einen Melder in jedem Schlafzimmer.
2. Installieren Sie einen Melder über der Treppe und auf jeder Etage des Hauses.
3. Rauch, Hitze und alles, was brennt, breitet sich nach dem Aufstieg an der Decke horizontal aus, also installieren Sie den Melder möglichst in der Mitte der Decke. Stellen Sie sicher, dass der Melder in Arbeitsabstand zu allen Ecken des Raumes befindet.
4. Wenn ein Melder nicht in der Mitte einer Decke installiert werden kann, installieren Sie ihn in einem Abstand von 50 cm von den Raumecken.
5. Wenn ein Melder an einer Wand installiert ist, sollte er in einem Abstand von 10 - 30 cm unter der Decke befinden.
6. Wenn die Länge eines Raumes oder einer Halle mehr als 900 cm beträgt, müssen Sie mehrere Melder im gleichen Raum installieren.

7. Wenn die Wand oder Decke geneigt ist, muss der Melder mindestens 90 cm Weg vom höchsten Wand- oder Deckenpunkt im Raum entfernt installiert werden.



8. Installieren Sie in mehrstöckigen Häusern oder Wohnungen mindestens einen drahtlosen Melder auf jeder Etage und halten Sie diese installiert in einer geraden vertikalen Linie (siehe Diagramm) mit möglichst wenigen Hindernissen zwischen den miteinander verbundenen Meldern, um eine optimale Signalübertragung zu gewährleisten.

Orte zu vermeiden:

1. In der Nähe von großen Metalloberflächen und/oder Drahtkabeln.
2. In der Nähe von Leuchtstoffröhren, Amateur-Radios, elektrische Geräte oder andere Geräte, die ein HF-Signal übertragen können, das als elektronische Rauschen, Fehlalarme verursachen.

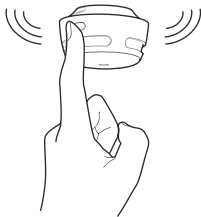
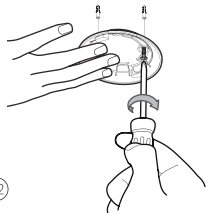
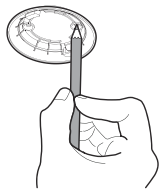
⚠️ WARNUNG

1. DER RAUCHMELDER SOLLTE VON EINER KOMPETENTEN PERSON INSTALLIERT WERDEN.
2. DIE INSTALLATION DES MELDERS SOLLTE NICHT ALS ERSATZ FÜR DIE ORDNUNGSGEMÄSSE INSTALLATION, VERWENDUNG UND WARTUNG VON FEUERBETRIEBENEN GERÄTSCHAFTEN, EINSCHLIESSLICH GEEIGNETER BE- UND ENTLÜFTUNGSSYSTEMEN VERWENDET WERDEN.
3. UM VERLETZUNGEN VORZUBEUGEN, SOLLTE DIESES GERÄT GEMÄß DEN INSTALLATIONSANWEISUNGEN SICHER AN DER DECKE ODER WAND BEFESTIGT WERDEN.
4. BATTERIEN SOLLTEN KEINER ÜBERMÄßIGEN HITZE WIE DIREKTER SONNENEINSTRALHUNG, FEUER USW.

Installationsanleitung des Melders

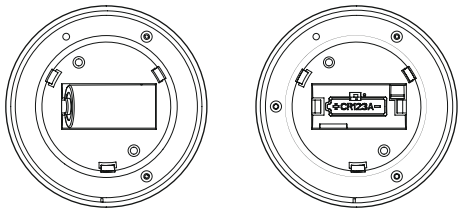
HINWEIS: Vor der Installation wird empfohlen, die miteinander verbundenen Melder in den Räumen zu testen, in denen Sie sie installieren möchten, um sicherzustellen, dass sie sich innerhalb des Übertragungsbereichs befinden und dass ihre Kommunikation nicht beeinträchtigt wird.

1. Verwenden Sie die Halterung, um die Schraublöcher an der Decke oder an der Wand zu markieren.
2. Bohren Sie Löcher an den 2 Markierungen mit einem entsprechend großen Bohrer. Drücken Sie die Dübel ein und schrauben Sie die Halterung mit den mitgelieferten Schrauben fest.
3. Befestigen Sie den Melder an der Halterung und drehen Sie im Uhrzeigersinn, um den Melder zu fixieren.
4. Testen Sie den Melder gemäß den Schritten im folgenden Abschnitt.



Batteriewechsel

1. Um die Batterie zu ersetzen, lösen Sie den Rauchmelder von der Halterung, indem Sie sich gegen den Uhrzeigersinn drehen.
2. Ziehen Sie an der Batterie Entfernungsklappe, um die Batterie zu entfernen und setzen Sie dann eine neue Batterie ein.
3. Testen Sie den Melder und montieren Sie den Melder auf die Halterung durch drehen im Uhrzeigersinn, um den Melder einzurasten.



LED-Statusleuchte und akustischer Alarm

Modus		LED-Statusleuchte	Akustischer Alarm	Bemerkungen
Standby-Modus		Rote LED blinkt einmal alle 60 Sekunden.	Keine.	
Alarm Mode	Gerät erkennt Rauch und löst Alarm aus.	Rote LED blinkt 3 Mal alle 4 Sekunden.	3 Pieptöne alle 4 Sekunden.	Gefährliche Rauchkonzentration wird erkannt. Öffnen Sie Fenster und Türen in der Nähe und gehen Sie sofort an die frische Luft.
	Alle anderen miteinander verbundenen Einheiten im Netzwerk.	<ul style="list-style-type: none"> • XS01-M: Rote LED blinkt 3 Mal alle 4 Sekunden. • Geräte mit 2-farbiger / 3-farbiger LED-Statusleuchte: Die LED blinkt 3 Mal nacheinander alle 4 Sekunden rot und grün. 	3 Pieptöne alle 4 Sekunden.	Gefährliche Rauchkonzentration wird von der initiierten Einheit im Netzwerk erkannt. Bitte suchen Sie die initiierte Einheit und ergreifen Sie Maßnahmen.

	<ul style="list-style-type: none"> • XS01-M: Rote LED blinkt 4 Mal alle 5,8 Sekunden. • Geräte mit 2-farbiger / 3-farbiger LED-Statusleuchte: Die LED blinkt 4 Mal rot, dann blinkt die LED alle 5,8 Sekunden einmal grün. 	4 schnelle Pieptöne wiederholen sich alle 5,8 Sekunden.	Gefährliche CO-Konzentration wird erkannt durch die initiierte Einheit und hat den Alarmstatus erreicht. Bitte suchen Sie die initiierte Einheit und ergreifen Sie Maßnahmen.
Einheit erkannte Rauch und leitete einen Alarm ein.	Die rote LED-Statusleuchte blinkt einmal jede Sekunde für 5 Sekunden.	Keine.	Alarmunterdrückung: Wenn die Rauchkonzentration unter die Alarmschwelle fällt, stoppt das Alarmsignal.

Testmodus	Testen Sie eine einzige Einheit.	Rote LED blinkt 3 Mal alle 4 Sekunden.	3 Pieptöne alle 4 Sekunden.	<ul style="list-style-type: none"> • Drücken sie die Test/Stummschalt-Taste. • Tippen Sie in der App auf die Schaltfläche Gerätetest (für Geräte, die mit der Basisstation verbunden sind).
	Testen Sie alle miteinander verbundenen Einheiten.	Rote LED blinkt 3 Mal alle 4 Sekunden.	Kontinuierliches Piepen, bis Sie die Test-/Stummschalt-Taste loslassen.	<p>Initiiert Alarm. Halten Sie die Test-/Stummschalt-Taste an einer Einheit im Netzwerk gedrückt.</p> <p>Andere miteinander verbundene Melder im Netzwerk.</p>
		<ul style="list-style-type: none"> • XS01-M: Rote LED blinkt 3 Mal alle 4 Sekunden. • Geräte mit 2-farbiger / 3-farbiger LED-Statusleuchte: Die LED blinkt nacheinander rot und grün. 		

Ruhemodus	Rote LED blinkt einmal alle 5 Sekunden.	Keine.	Nach 9 Minuten wird das Gerät den Ruhemodus verlassen.
Schwache Batterie	Rote LED blinkt einmal alle 60 Sekunden.	1 Piepton alle 60 Sekunden.	Ersetzen Sie die Batterie sofort.
Fehlfunktion	Rote LED blinkt zweimal alle 60 Sekunden.	2 Pieptöne alle 60 Sekunden.	Bitte reinigen Sie Ihren Melder und prüfen Sie, ob er normal funktioniert. Wenn nicht, ersetzen Sie das Gerät sofort.

Alarmmodus

Für an die Basisstation angeschlossene Geräte:

- Wenn ein Alarm ausgelöst wird, erscheint eine In-App-Nachricht und eine Alarm-Push-Benachrichtigung wird an Ihr Smartphone gesendet.
- Wenn ein Alarm ausgelöst wird, geben alle an das System und die Basisstation angeschlossenen Geräte gleichzeitig einen Alarm aus.
- Die Basisstation schaltet sich nach 10 Minuten Daueralarm automatisch stumm. Nachdem die Basisstation den Alarm beendet hat, werden alle Geräte im Verbundsystem weiterhin alarmieren.

- Falls die Basisstation ausgeschaltet und vom Netzwerk getrennt wird, sind alle Geräte weiterhin miteinander verbunden. Wenn also ein Alarm ausgelöst wird, werden alle ausgelöst.
- Die Lautstärke der Basisstation ist einstellbar. Die Alarme und die Basisstation können über die App aus der Ferne stummgeschaltet werden. Eine App-Push-Benachrichtigung wird an Ihr Handy gesendet, wenn der Rauch unter der Alarmschwelle fällt.

1. Wenn die initiiierende Einheit durch Rauch ausgelöst wird:

Wenn ein XS01-M Rauchmelder im verbundenen Netzwerk ausgelöst wird, piept das Gerät dreimal, gepaart mit der roten LED alle 4 Sekunden blinkt. Alle anderen Geräte folgen diesem Beispiel - sie piepen 3 Mal alle 4 Sekunden, gepaart mit der LED, die nacheinander rot und grün blinkt (gepaart mit der roten LED, die für XS01-M blinkt). Wenn die Rauchkonzentration unter die Alarmschwelle fällt, stoppt das Alarmsignal.

2. Wenn die initiiierende Einheit durch CO ausgelöst wird:

Wenn ein CO-Alarm im miteinander verbundenen Netzwerk ausgelöst wird, piept das Gerät alle 5,8 Sekunden 4 Mal, gepaart mit der LED rot blinkenden. Alle anderen Einheiten im Netzwerk werden folgen—sie piepen 4 Mal alle 5,8 Sekunden, gepaart mit der LED, die zuerst 4 Mal rot blinkt, gefolgt von der LED, die bei jedem Piepton einmal grün blinkt (gepaart mit der roten LED, die für XS01-M blinkt). Wenn der CO-Konzentrationspegel unter die Alarmschwelle fällt, hört der Alarm auf.

Für weitere Details, bitte sehen Sie "LED-Statusleuchte und akustischer Alarm".

HINWEISE

- 1. Wenn eine Einheit ausgelöst wird, ertönen alle miteinander verbundene Einheiten. Wenn der Rauchmelder und der CO-Melder gleichzeitig im Netzwerk ausgelöst werden, hat das Alarmsignal des Rauchmelders Vorrang vor dem des CO-Melders.*
- 2. Dieser Alarm verfügt über eine Relaisfunktion, die das drahtlose miteinander verbundene Netzwerk für eine breite Erkennungsabdeckung erweitert.*

Ruhemodus

Sie können das Gerät stummschalten, indem Sie die Test-/Stummschalt-Taste am Gerät drücken oder in der App auf die Stummschalt-Taste tippen.

Wenn Sie während eines Alarmzustandes die Stummschalt-Taste drücken, befindet sich das Gerät 9 Minuten lang im Ruhemodus. Im Ruhemodus: Die LED-Statusleuchte blinkt alle 5 Sekunden einmal rot. Der Melder wechselt in den normalen Modus nach 9 Minuten.

HINWEISE

- 1. Sie können alle miteinander verbundenen Einheiten stumm schalten, indem Sie die Test-/Stummschalt-Taste an einem der Einheiten drücken. Wenn eine Einheit noch alarmierend ist, ist es die initiiierende Einheit (die Einheit, die die Gefahr erkannt hat); Um alle miteinander verbundenen Einheiten stumm zu schalten,*

müssen Sie auch die Test-/Stummschalt-Taste an der initiiierenden Einheit drücken.

- 2. Während der 9-minütigen Ruhezeit kann die initiiierende Einheit während der Verbindung nicht erneut ausgelöst werden. Alle anderen miteinander verbundenen Einheiten können jedoch wieder ausgelöst werden, wenn sie im Ruhe-Modus eine Gefahr erkennen.*

Technische Daten

Modell	XS01-M
Stromversorgung	Auswechselbare 3 V CR123A Lithium-Batterie
Lebensdauer	10 Jahre
Batterielaufzeit	5 Jahre
Sensortyp	Photoelektrisch
Sicherheitsstandard	EN 14604:2005+AC:2008
Betriebstemperatur	4,4–37,8°C
Relative Luftfeuchtigkeit im Betrieb	10%–85% RH (nicht kondensierend)

Alarmlautstärke	≥ 85 dB bei 3 m @ 3,2 ± 0,3 kHz pulsierender Alarm
Alarmstummschaltung	Über 9 Minuten
Betriebsfrequenz	868 MHz
Maximale Anzahl der miteinander verbundenen Einheiten	24 drahtlose Einheiten (nur kompatibel mit X-Sense Link+ Pro und Link+ Funk-Melder)
Übertragungsbereich	Über 500 m im Freien

HINWEISE

- 1. Die Batterielaufzeit wird anhand der aktuellen Bewertung im wöchentlichen Testmodus und im Standby-Modus berechnet. Wenn sich der Betriebsmodus in Alarmzustand ändert, wird die Batterielaufzeit entsprechend verringert.**
- 2. Dieser Melder funktioniert zwischen 4,4 und 37,8°C. Eine längere Aussetzung gegenüber Temperaturen außerhalb dieses Bereichs kann die Batterielaufzeit verkürzen und die Genauigkeit beeinträchtigen. Wir empfehlen nicht, das Gerät außerhalb dieses Bereichs zu betreiben.**

Wartung

Um Ihren Rauchmelder in gutem Zustand zu halten, folgen Sie diesen einfachen Schritten:

1. Vergewissern Sie sich, dass der Alarmton und die Anzeigen ordnungsgemäß funktionieren, indem Sie das Gerät einmal pro Woche testen.
2. Entfernen Sie das Gerät von der Decke/Wand und reinigen Sie die Meldeabdeckung und Lüftungsöffnungen mit einer weichen Bürste einmal im Monat, um Staub und Schmutz zu entfernen.
3. Verwenden Sie niemals Reinigungsmittel oder andere Lösungsmittel, um das Gerät zu reinigen.
4. Vermeiden Sie das Versprühen von Lufterfrischern, Haarspray, Farbe oder anderen Aerosolen in der Nähe des Melders.
5. Bestreichen Sie das Gerät nicht mit Farbe. Farbe versiegelt die Lüftungsöffnungen und beeinträchtigt die Fähigkeit des Sensors, Rauch zu erkennen.
6. Versuchen Sie niemals, das Gerät zu zerlegen oder das Innere zu reinigen. Andernfalls erlischt die Garantie.
7. Wenn sie entfernt werden, installieren Sie den Rauchmelder so schnell wie möglich wieder an die richtige Stelle, um einen kontinuierlichen Schutz vor Feuer zu gewährleisten.
8. Wenn Haushaltsreinigungsmittel oder ähnliche Verunreinigungen verwendet werden, sollte der Bereich belüftet werden.

Fehlerbehebung

PROBLEM	URSACHE	LÖSUNG
Das Gerät wird nicht ausgelöst, wenn es mit Rauch getestet wird.	Der Rauch erreicht den Sensor nicht richtig.	Der Rauch muss vom Metallgitter an der Seite in den Rauchsensor eindringen, um das Gerät auszulösen.
	Die Zeitdauer reicht nicht aus, damit das Gerät Rauch erkennt.	Kontinuierlicher Rauch ist notwendig, damit das Gerät ausgelöst wird. Wenn Rauch den Rauchsensor erreicht, wird das Gerät in etwa 20 Sekunden ausgelöst.
	Die Rauchkonzentration ist gering.	Eine ausreichende Rauchkonzentration ist erforderlich, damit der Rauchmelder Rauch erkennt. Je höher die Rauchkonzentration ist, desto schneller reagiert der Melder.
Das Gerät ertönt während des Tests nicht.	Das Gerät lässt sich nicht einschalten.	Bitte stellen Sie sicher, dass die Batterieisolierfolie entfernt und das Gerät eingeschaltet ist. Wenn die Batterie leer ist, ersetzen Sie die Batterie sofort.

	Sie drücken die Test-/Stummschalt-Taste nicht fest genug.	Stellen Sie sicher, dass Sie die Test-/Stummschalt-Taste fest drücken.
	Unsachgemäßer Installationsort.	Überprüfen Sie die Positionierung der Installation. Das Funksignal kann blockiert oder außer Reichweite sein.
Fehlalarme werden zeitweise ausgelöst oder wenn Bewohner Kochen, Duschen, usw.	Unsachgemäßer Installationsort.	Vermeiden Sie es, Melder in der Nähe von Kochgeräten, staubigen Bereichen, Duschen oder Bereichen zu platzieren, in denen die Temperatur unter 4,4°C fällt oder über 37,8°C steigt. Siehe den Abschnitt Standort und Installation (siehe "Installation Positionierung").
	Das Gerät ist durch Schmutz und Staub verstopft.	Reinigen Sie den Melder (siehe "Wartung").

Rote LED blinkt und der Alarm ertönt alle 60 Sekunden 1 Mal.	Schwache Batterie.	Die Batterie ist schwach. Ersetzen Sie sofort die Batterie.
Rote LED blinkt und der Alarm ertönt alle 60 Sekunden 2 Mal.	Fehlfunktion.	Der Melder ist defekt. Bitte reinigen Sie Ihren Rauchmelder und prüfen Sie, ob er normal funktioniert. Wenn nicht, ersetzen Sie das Gerät sofort.

Umweltschutz

Elektroaltgeräte dürfen nicht über den Hausmüll entsorgt werden. Bitte entsorgen Sie das Gerät bei einer Müllsammelstelle für Elektroaltgeräte. Wenden Sie sich an die örtliche Behörde oder den Einzelhändler, um Ratschläge zum Recycling zu erhalten.



Hersteller- und Serviceinformationen

X-Sense Innovations Co., Ltd.

Adresse: B4-503, Kexing Science Park, Keyuan Straße 15, Shenzhen, 518057 CHINA

E-Mail: support@x-sense.com

Français

Ce manuel contient des informations importantes sur le fonctionnement de votre détecteur de fumée. Veuillez bien le lire complètement avant d'installer et d'utiliser le détecteur. Si vous installez ce détecteur de fumée pour d'autres personnes, il est impératif que vous laissiez le présent manuel (ou une copie de ce manuel) à l'utilisateur final.

Introduction

Merci d'avoir acheté notre produit. Ces détecteurs de fumée sont conformes à la norme européenne EN 14604:2005+AC:2008 et sont conçus pour détecter la fumée.

Ces détecteurs de fumée peuvent être connectés à la station de base SBS50 de X-Sense à l'aide de l'application X-Sense Home Security. Après la connexion à la station de base, ces détecteurs seront interconnectés, par conséquent, lorsqu'une alarme est déclenchée, tous les détecteurs sonneront l'alarme.

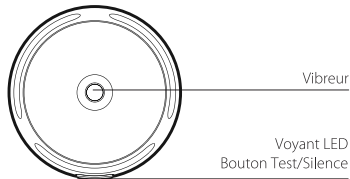
Ce détecteur de fumée prend en charge Link+ Pro. Veuillez prendre note des informations suivantes :

1. Seuls les appareils annoncés comme prenant en charge Link+ Pro peuvent être connectés à l'application via la station de base.
2. Link+ Pro prend en charge à la fois la connexion à la station de base et un réseau sans fil personnalisable en tant que réseaux séparés.

Vous ne pouvez connecter un appareil qu'à l'un d'eux à la fois. Si vous les connectez à la station de base, vous recevrez des notifications de l'application mais perdrez le réseau sans fil personnalisable. En choisissant le réseau sans fil personnalisable, vous serez déconnecté de la station de base et perdrez les notifications de l'application. L'interconnexion sans fil est prise en charge indépendamment de votre choix.

3. Cet appareil peut être interconnecté avec d'autres dispositifs de la série Link+ pour créer un réseau sans fil personnalisable.
4. Le passage entre la station de base et le réseau sans fil personnalisable est simple et peut être effectué à tout moment en suivant la méthode d'ajout correspondante.
5. Veuillez noter que la fonction de test interconnectée n'est pas prise en charge par la station de base.

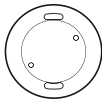
Aperçu du produit



Contenu de l'emballage



Détecteur - alarme



Socle de montage



Vis



Chevilles



Manuel de l'utilisateur



Batterien (vorinstalliert)

Informations relatives à la sécurité

Les indications de Danger, Avertissement et Attention doivent attirer votre attention sur les importantes instructions d'installation et d'utilisation ou sur les risques potentiels. Veuillez tenir compte de ces situations.

⚠ ATTENTION

1. Cet appareil n'est pas destiné à des personnes souffrant d'une perte d'audition. La consommation d'alcool ou de drogues peut influencer la capacité des gens d'entendre les signaux de ce détecteur de fumée.
2. Les départs de feux dans des conduits de cheminée, à l'intérieur de murs, ou de plafonds ou encore derrière des portes fermées peuvent ne pas être détectés.
3. Cet appareil n'est pas conçu pour détecter des flammes, de la chaleur, du monoxyde de carbone ou d'autres gaz dangereux.

⚠ AVERTISSEMENT

1. N'ignorez jamais une alarme. L'absence de réaction peut entraîner des blessures graves et même la mort.
2. La fonction « silence » n'est là que pour votre confort et elle ne corrigera pas le problème. Vérifiez toujours votre habitation pour tout risque potentiel chaque fois qu'une alarme se déclenche.

Installation de l'appareil

Téléchargement de l'appli X-Sense Home Security



Download on the
App Store



Android App on
Google Play

Remarque : Assurez-vous que votre téléphone tourne sous iOS 11 et versions supérieures, ou sous Android 8.0 et versions supérieures.

Pour télécharger l'appli X-Sense Home Security, scannez le QR code ci-dessous ou recherchez "X-Sense Home Security" dans l'Apple App Store ou sur Google Play Store. Enregistrez-vous avec une adresse mail valide. Si vous avez déjà un compte, assurez-vous que l'appli est à jour dans sa dernière version.

Avant de connecter les appareils, assurez-vous que :

1. Vous connaissez le nom de votre réseau Wi-Fi et le mot de passe.
2. Vous avez connecté votre station de base et les détecteurs de fumée au réseau Wi-Fi sous 2,4 GHz (incompatible avec les réseaux Wi-Fi sous 5 GHz).
3. Vous avez activé la fonction Bluetooth sur votre téléphone.

REMARQUE : Lorsque l'appareil est configuré via le Wi-Fi, assurez-vous que votre téléphone portable et le détecteur sont le plus proche possible du router, car cela peut accélérer la configuration de l'appareil.

Connectez le détecteur de fumée Link+ Pro à la station de base

Le détecteur de fumée Link+ Pro peut être connecté à la station de base via le réseau sans fil. Lorsque le détecteur est connecté à la station de base, vous pouvez recevoir des notifications push où que vous soyez pour rester informé du statut du détecteur et faire taire une alarme depuis votre smartphone.

Remarque : Avant d'ajouter des appareils au système, assurez-vous que la station de base a été ajoutée avec succès à l'appli.

1. Appuyez sur "⊕", sélectionnez "Détecteurs de fumée", puis sélectionnez "Détecteurs de fumée Link+ Pro (Fonctionne avec la station de base SBS50)" dans la liste des produits. Ensuite, appuyez sur "Suivant" pour accéder à la page d'appairement.
2. Suivez les invites sur la page en appuyant deux fois sur le bouton « Test/Silence » du détecteur jusqu'à la LED clignote rapidement rouge, indiquant que l'appareil est en attente de connexion au Wi-Fi.
3. Appuyez sur « Suivant » pour ajouter l'appareil.
4. Une fois la connexion établie, le message « Appareil ajouté » apparaîtra. Ensuite, vous pourrez trouver le détecteur dans la liste des appareils.

5. Si vous souhaitez ajouter plusieurs appareils au système, veuillez répéter les étapes ci-dessus.

REMARQUE : *Si vous ne parvenez pas à ajouter le détecteur au réseau dans les 60 secondes, l'appareil quittera automatiquement le mode configuration du réseau. Pour entrer à nouveau dans la configuration réseau, vous devrez répéter les étapes ci-dessus.*

Interconnectez les détecteurs sans les ajouter à la station de base

Si vous ne souhaitez pas ajouter les détecteurs de fumée à la station de base, vous pouvez interconnecter les détecteurs de fumée à l'aide de la technologie RF pour créer un réseau de détecteurs interconnectés. Cependant, vous ne pourrez plus recevoir de notifications push sur votre smartphone depuis l'appli X-Sense Home Security.

REMARQUE : *Les détecteurs de fumée XS01-M peuvent être connectés aux alarmes X-Sense Link⁺ Pro et Link⁺ via une interconnexion sans fil, sans nécessité d'être connectés à la station de base.*

Configurer et interconnecter les détecteurs sans fil

Tous les détecteurs interconnectés sans fil X-Sense contiennent un module radiofréquence (RF) intégré qui vous permet de connecter sans fil 2 détecteurs interconnectés ou plus et de créer ainsi un réseau interconnecté. Lorsqu'un des appareils se déclenche, tous les détecteurs interconnectés retentissent. La détecteurs sans fil X-Sense contient des détecteurs de fumée interconnectés sans fil, des détecteurs de monoxyde de carbone interconnectés sans fil et des détecteurs combinés de fumée et de monoxyde de carbone interconnectés sans fil. Ce modèle est conçu pour être interconnecté sans fil avec d'autres détecteurs X-Sense et il n'est pas conçu pour communiquer avec des détecteurs sans fil interconnectés d'autres fabricants.

Les détecteurs interconnectés sans fil X-Sense dans un multi-pack ont déjà été interconnectés entre eux et les détecteurs de chaque multi-pack ont leur propre réseau interconnecté indépendant. Si vous disposez de plusieurs multi-packs, vous devrez tous les connecter au même réseau. Choisissez un multi-pack comme réseau de base et connectez-y les autres multi-packs.

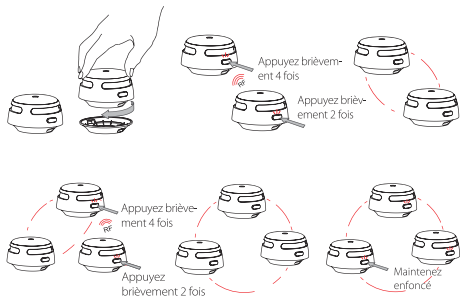
REMARQUE! *Les instructions suivantes pour l'interconnexion sans fil s'appliquent uniquement aux détecteurs sans fil interconnectés X-Sense Link⁺ Pro et Link⁺.*

Comment s'interconnecter

1. Assurez-vous de ne travailler qu'avec 2 détecteurs à la fois et que les deux sont allumés pour assurer une connexion réussie.
REMARQUE: Pour activer XS01-M, enlever la languette isolante de la pile qui dépasse du logement de la pile. Pour savoir comment activer différents modèles de détecteurs interconnectés sans fil, veuillez vous référer à leur manuel de l'utilisateur spécifique pour plus de détails.
2. Appuyez rapidement 4 fois sur le bouton Test/Silence de l'un des deux détecteurs; il va émettre 1 bip et la LED rouge clignotera lentement, indiquant qu'il est entré en mode d'appairement et qu'il attend qu'on ajoute un nouvel appareil. Appuyez rapidement sur le bouton Test/Silence de l'autre détecteur; il va émettre 1 bip et la LED rouge va clignoter rapidement, indiquant qu'il recherche l'appareil auquel se connecter.
3. Après la réussite de la recherche, un groupe interconnecté se crée, les deux détecteurs émettent 1 seul bip et sortent automatiquement du mode d'interconnexion. À ce stade, les deux détecteurs n'émettront qu'un seul clignotement toutes les 60 secondes, ce qui indique qu'ils sont en mode veille normal.
4. Ce détecteur va émettre un bip une fois et la LED rouge va clignoter lentement indiquant qu'il est prêt à ajouter un nouvel appareil au réseau. Ensuite, appuyez rapidement deux fois sur le bouton Test/Silence du nouveau détecteur, et la LED rouge va clignoter

rapidement tandis qu'il cherche un réseau pour s'y connecter. Une fois que le troisième détecteur a rejoint avec succès le réseau interconnecté, les deux détecteurs émettent un bip et quittent automatiquement le mode d'interconnexion. Si vous souhaitez connecter un détecteur supplémentaire à ce groupe, activez d'abord un nouvel appareil conformément au mode d'emploi puis appuyez rapidement 4 fois sur le bouton Test/Silence de l'un des détecteurs précédemment interconnectés.

5. Si vous souhaitez connecter un plus grand nombre d'appareils, répétez simplement l'étape 4. Jusqu'à 24 détecteurs peuvent être interconnectés de cette façon. **Pour vous assurer que tous les détecteurs sont entrés dans le même réseau interconnecté, ne travaillez qu'avec seulement 2 appareils à la fois – l'un entrant en mode d'appairement et l'autre entrant en mode de recherche.**
6. Testez les détecteurs selon les étapes de la section « Test du détecteur ».



REMARQUES

1. Le détecteur entrera en mode de recherche ou en mode d'appairement durant 60 secondes, tandis que la LED rouge clignote. Après 60 secondes, répétez l'étape 2 pour connecter les détecteurs. Au

besoin, appuyez 1 fois sur le bouton Test/Silence tandis que le détecteur est en mode de recherche ou en mode d'appairement et la LED rouge s'arrêtera de clignoter rouge et le détecteur quittera le mode d'appairement pour réintégrer le statut normal.

2. Testez tous les détecteurs sans fil pour vous assurer qu'ils sont interconnectés avant l'installation.
3. Un maximum de 24 détecteurs sans fil peuvent être interconnectés sur le même réseau.
4. Ce modèle ne peut être interconnecté qu'avec d'autres détecteurs sans fil interconnectés X-Sense Link+ Pro et Link+.

Comment se déconnecter

Appuyez rapidement 4 fois sur le bouton Test/Silence: l'alarme retentira une fois. Ensuite, maintenez le bouton enfoncé jusqu'à ce que le détecteur émette un nouveau bip pour se déconnecter. Après la déconnexion, il peut être reconnecté au même réseau ou ajouté à un nouveau réseau.

REMARQUE : les détecteurs interconnectés sans fil X-Sense Link+ Pro dans un multipack ont déjà été interconnectés. Pour créer un nouveau réseau, vous devrez d'abord déconnecter chaque détecteur individuellement dans ce multipack pour éviter qu'ils ne rejoignent tous le même réseau.

Test du détecteur

Veillez à tester vos détecteurs de lorsque vous les activez pour la première fois ou si la configuration du groupe a changé. En plus des tests hebdomadaires que vous devez effectuer, il est recommandé de tester vos détecteurs au retour d'un long voyage ou de vacances.

Si votre détecteur X-Sense XS01-M est interconnecté à d'autres détecteurs sans fil X-Sense, nous vous recommandons de tester chaque détecteur de individuellement lors du test hebdomadaire.

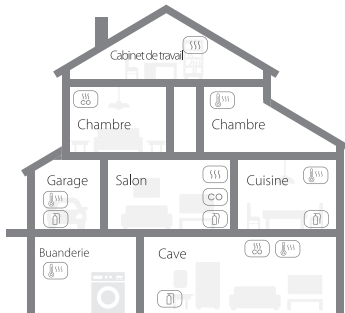
	Tester un détecteur individuel	Tester tous les détecteurs interconnectés
Action	Appuyer sur le bouton Test/silence. Appuyez sur le bouton Test de l'appareil dans l'appli (pour les détecteurs connectés à la station de base).	Maintenir enfoncé le bouton Test/silence.

Indication	<ul style="list-style-type: none">• Le détecteur émet 3 bips toutes les 4 secondes.• La LED rouge clignote pendant le signal sonore.• Pour les appareils connectés à la station de base, une notification push sera envoyée à votre smartphone.• Après le test, le détecteur repassera automatiquement en mode de veille.	<ul style="list-style-type: none">• Le détecteur de fumée qui se déclenche émet un bip continu avec clignotement de son voyant LED rouge.• Les autres détecteurs interconnectés du réseau recevront le signal au bout de 5 secondes, puis ils émettront un bip continu avec la LED clignotant successivement en rouge et en vert (avec clignotement de la LED rouge pour XS01-M). Relâchez le bouton Test/silence et tous les détecteurs arrêteront le test.• Les tests des détecteurs devraient être terminés dans les 3 minutes.• Après les tests, les détecteurs repasseront automatiquement en mode veille.
------------	--	--

REMARQUE :

1. Les appareils connectés à la station de base ne peuvent être testés qu'individuellement. Les appareils interconnectés qui ne sont pas connectés à la station de base peuvent être testés en maintenant enfoncé le bouton Test / Silence sur l'un des appareils.
2. La fonction Test contrôle avec précision le circuit de détection de fumée du détecteur sans qu'il soit besoin de fumée pour le faire. Si votre détecteur de fumée n'émet pas un signal de test audible, reportez-vous immédiatement au guide de dépannage à la fin de ce manuel. N'utilisez jamais de flamme nue pour tester cet appareil.

Positionnement de l'installation



Détecteurs de fumée



Détecteurs de monoxyde de carbone



Détecteurs de thermique



Détecteurs de fumée et de monoxyde de carbone

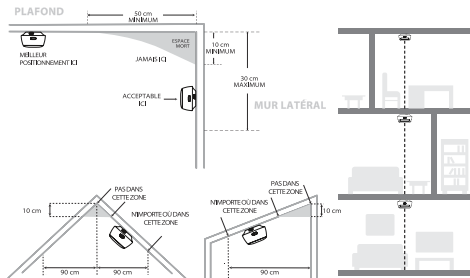


Extincteurs

REMARQUE: Si un détecteur de fumée est installé dans une cuisine, assurez-vous que son bouton « Silence » est accessible et veillez à ce qu'il soit à la plus grande distance possible de la cuisinière et de l'évier pour éviter les fausses alarmes.

1. Installez prioritairement un détecteur de fumée dans les chambres à coucher et les corridors, et assurez-vous que le signal d'alarme est audible de toutes les pièces où l'on dort. Dans un logement qui comporte plusieurs chambres à coucher, placez un détecteur dans chaque chambre à coucher. Si vous n'installez qu'un seul détecteur de fumée dans votre logement, installez-le autant que possible à proximité de toutes les chambres, et pas au sous-sol ou dans une chaufferie.
2. Installez une alarme au-dessus de la cage d'escaliers et à chaque niveau de la maison.
3. La fumée, la chaleur et tout ce qui brûle va se répandre à l'horizontale après avoir atteint le plafond, par conséquent, installez l'alarme au centre du plafond lorsque c'est possible. Assurez-vous que l'alarme se situe à une distance médiane par rapport aux coins de la pièce.
4. Si une alarme ne peut être installée au milieu du plafond, installez-la à une distance de 50 cm des coins de la pièce.
5. Si une alarme est fixée sur un mur, elle devrait être à une distance comprise entre 10 et 30 cm du plafond.
6. Si la longueur de la pièce ou du couloir dépasse les 9 mètres, vous devrez installer plusieurs détecteurs dans le même espace.

7. Si le mur ou le plafond sont obliques, le détecteur doit être installé au minimum à 0,9 mètres du mur ou point du plafond le plus haut de la pièce.



8. Dans les maisons ou appartements à plusieurs étages, installez au moins un détecteur sans fil à chaque étage et maintenez-les installés en ligne droite verticale (voir schéma) avec le moins d'obstacles possible entre chacun des détecteurs interconnectés pour assurer une transmission optimale du signal.

Endroits à éviter :

1. À proximité de grandes surfaces métalliques et/ou de faisceaux de fils.
2. À proximité de lampes fluorescentes, de radios amateurs, d'équipements électriques ou d'autres appareils susceptibles de transmettre un signal RF, car le bruit électronique peut provoquer des alarmes intempestives.

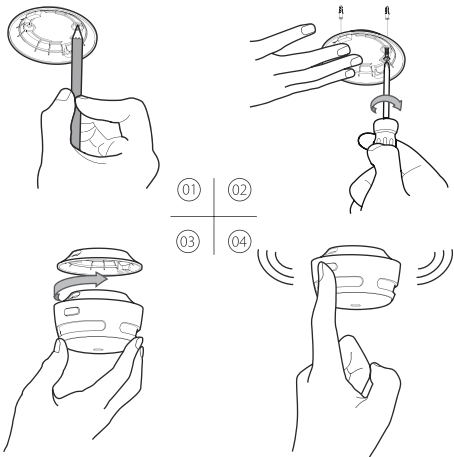
AVERTISSEMENT

1. CE DÉTECTEUR DOIT ÊTRE INSTALLÉ PAR UNE PERSONNE COMPÉTENTE.
2. L'INSTALLATION DU DÉTECTEUR NE DOIT PAS REMPLACER L'INSTALLATION, L'UTILISATION ET L'ENTRETIEN APPROPRIÉS DES APPAREILS DE COMBUSTION, EN CE COMPRIS LES SYSTÈMES DE VENTILATION ET D'ÉVACUATION.
3. POUR PRÉVENIR TOUTE BLESSURE CET APPAREIL DOIT ÊTRE ATTACHÉ DE FAÇON SÛRE AU PLAFOND OU AU MUR CONFORMÉMENT AUX INSTRUCTIONS DE MONTAGE.
4. LES PILES DE DOIVENT PAS ÊTRE EXPOSÉES À UNE CHALEUR EXCESSIVE TELLE QU'UN RAYONNEMENT SOLAIRE DIRECT, LE FEU ETC.

Comment installer le détecteur

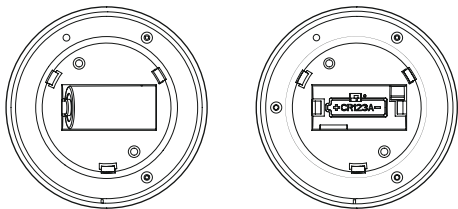
REMARQUE : Avant l'installation, il est recommandé de tester les détecteurs interconnectés dans les pièces où vous avez l'intention de les installer pour vous assurer qu'ils sont à portée de transmission et que rien n'interfère avec leur communication.

1. Utilisez la base de montage pour marquer les endroits des vis dans le plafond ou sur le mur.
2. Forez un trou aux deux endroits marqués avec une mèche de diamètre approprié. Insérez une cheville dans le trou et fixez la base de montage avec les vis fournies.
3. Attachez le détecteur à la base de montage et verrouillez-le en le tournant d'un quart de tour dans le sens horlogique.
4. Testez le détecteur en suivant la méthode décrite plus bas.



Remplacement de la pile

1. Pour remplacer la pile, détachez le détecteur de fumée du support de montage en le tournant dans le sens antihorlogique.
2. Tirez sur la languette d'extraction de la pile pour la retirer, puis installez une nouvelle pile en respectant la polarité indiquée.
3. Testez le détecteur, puis montez-le le support de montage en tournant dans le sens des aiguilles d'une montre pour le verrouiller.



Voyant LED et alarme audible

Mode		Voyant LED	Alarme audible	Remarques
Mode Veille		La LED rouge clignote 1 fois toutes les 60 secondes.	Aucune.	
Mode Alarme	Le détecteur a détecté de la fumée et déclenche une alarme.	La LED rouge clignote 3 fois toutes les 4 secondes.	3 bips toutes les 4 secondes.	Une dangereuse concentration de fumée a été détectée. Ouvrez les portes et fenêtres les plus proches et dirigez-vous immédiatement vers l'air frais.
	Tous les autres détecteurs interconnectés du réseau.	<ul style="list-style-type: none"> XS01-M : La LED rouge clignote 3 fois toutes les 4 secondes. Détecteurs avec un voyant LED 2 couleurs / 3 couleurs : La LED 	3 bips toutes les 4 secondes.	Une dangereuse concentration de fumée a été détectée par le détecteur d'origine du réseau. Repérez ce détecteur qui

		clignote en rouge et vert 3 fois de suite toutes les 4 secondes.		est au départ de l'alarme et agissez en conséquence.
		<ul style="list-style-type: none"> XS01-M : La LED rouge clignote 4 fois toutes les 5,8 secondes. Détecteurs avec voyant LED 2 couleurs / 3 couleurs : La LED clignote 4 fois en rouge, puis la LED clignote 1 fois en vert toutes les 5,8 secondes. 	4 bips rapides se répétant toutes les 5,8 secondes.	Une dangereuse concentration de CO a été détectée par le détecteur à l'origine de l'alarme et a atteint le statut d'alarme. Repérez le détecteur à l'origine de l'alarme et agissez en conséquence.
	Le détecteur a détecté de la fumée et a déclenché une alarme.	Le LED rouge clignote 1 fois toutes les secondes durant 5 secondes.	Aucune.	Annulation de l'alarme : lorsque la concentration en fumée retombe en-deçà du seuil d'alarme, le signal d'alarme s'arrête.

Mode de Test	Tester un détecteur individuel.	La LED rouge clignote 3 fois toutes les 4 secondes.	3 bips toutes les 4 secondes.	<ul style="list-style-type: none"> • Appuyez sur le bouton Test/Silence. • Appuyez sur le bouton Test de l'appareil dans l'appli (pour les détecteurs connectés à la station de base).
	Tester tous les détecteurs interconnectés.	La LED rouge clignote 3 fois toutes les 4 secondes.	Des bips continus sont émis jusqu'à ce que vous relâchiez le bouton Test/Silence.	Déclenchement d'alarme. Maintenez enfoncé le bouton Test/Silence de l'un des détecteurs du réseau.
		<ul style="list-style-type: none"> • XS01-M : La LED rouge clignote 3 fois toutes les 4 secondes. • Détecteurs avec un voyant LED 2 couleurs / 3 couleurs : La LED clignote en rouge et vert. 		Autres détecteurs interconnectés dans le réseau.

Mode Silence	La LED rouge clignote 1 fois toutes les 5 secondes.	Aucune.	Après 9 minutes, le détecteur sort du mode Silence.
Pile faible	La LED rouge clignote 1 fois toutes les 60 secondes.	1 bip toutes les 60 secondes.	Remplacez la batterie immédiatement.
Dysfonctionnement	La LED rouge clignote 2 fois toutes les 60 secondes.	2 bips toutes les 60 secondes.	Veillez nettoyer votre détecteur de fumée et vérifier s'il fonctionne normalement. Sinon, remplacez immédiatement l'appareil.

Mode Alarme

Pour les appareils connectés à la station de base :

- Lorsqu'un détecteur est déclenché, un message intégré à l'appli apparaîtra et une notification push d'alarme sera envoyée à votre smartphone.

- Lorsqu'un détecteur est déclenché, tous les détecteurs connectés au système et la station de base émettent une alarme simultanément.
- La station de base se mettra automatiquement en mode silence après 10 minutes d'alarme continue. Une fois que la station de base a arrêté l'alarme, tous les appareils du système interconnecté continuent d'émettre une alarme.
- Dans le cas où la station de base s'éteindrait et serait déconnectée du réseau, tous les appareils restent toujours interconnectés, par conséquent, lorsqu'une alarme est déclenchée à un détecteur, tous les autres se déclenchent aussi.
- Le niveau de volume de la station de base est réglable. Les détecteurs et la station de base peuvent être réduits au silence à distance via l'appli. Une notification push de l'application sera envoyée à votre smartphone lorsque le niveau de fumée redescendra en dessous du seuil d'alarme.

1. Si le détecteur à l'origine de l'alerte est déclenché par de la fumée :

Lorsqu'un détecteur de fumée XS01-M est déclenché dans le réseau interconnecté, il émet 3 bips, parallèlement avec sa LED rouge qui clignote toutes les 4 secondes. Tous les autres appareils emboîteront le pas - ils émettront 3 bips toutes les 4 secondes, accompagnés d'un clignotement séquentiel de la LED en rouge et vert (jumelé avec un

clignotement de la LED rouge pour le modèle XS01-M). Lorsque la concentration en fumée retombe en-deçà du seuil d'alarme, le signal d'alarme s'arrête.

2. Wenn die initiierende Einheit durch CO ausgelöst wird:

Lorsqu'un détecteur de CO est déclenché dans le réseau interconnecté, le détecteur émet 4 bips toutes les 5,8 secondes, parallèlement avec sa LED qui clignote en rouge. Tous les autres détecteurs du réseau lui emboîtent le pas : ils émettent 4 bips toutes les 5,8 secondes, avec leur LED qui clignote d'abord en rouge 4 fois, puis suivie d'un clignotement de la LED en vert 1 fois à chaque bip (jumelé avec un clignotement de la LED rouge pour le modèle XS01-M). Lorsque le niveau de concentration de CO redescend en dessous du seuil d'alarme, l'alarme s'arrête.

Pour plus de détails, veuillez consulter « **Voyant LED et alarme sonore** ».

REMARQUES

- 1. Lorsqu'un détecteur est déclenché, d'autres détecteurs interconnectés sonneront. Si le détecteur de fumée et le détecteur de CO se déclenchent en même temps sur le réseau, le signal d'alarme du détecteur de fumée sera prioritaire sur celui du détecteur de CO.***
- 2. Ce détecteur a une fonction de relais qui étend le réseau interconnecté sans fil pour une plus large couverture de détection.***

Mode Silence

Vous pouvez réduire l'appareil au silence en appuyant sur le bouton Test / Silence de l'appareil ou en appuyant sur le bouton de silence dans l'application.

Si vous appuyez sur le bouton Silence pendant une situation d'alarme, l'appareil se mettra en mode Silence pendant 9 minutes. Pendant le mode Silence, la LED rouge clignote une fois toutes les 5 secondes. Le détecteur réintègrera le mode normal après 9 minutes.

REMARQUES

- 1. Vous pouvez réduire au silence tous les détecteurs interconnectés en appuyant sur le bouton Test/Silence de l'un des détecteurs. Si un détecteur reste toujours en état d'alarme, c'est que c'est lui qui est à l'origine de l'alarme (celui qui a détecté le danger) ; pour faire taire tous les détecteurs interconnectés, vous devez également appuyer sur le bouton Test/Silence du détecteur à l'origine de l'alarme.***
- 2. Lorsqu'il est interconnecté, le détecteur d'origine ne peut pas être à nouveau déclenché pendant la phase de silence de 9 minutes. Cependant, tous les autres détecteurs interconnectés peuvent être à nouveau déclenchés s'ils détectent un danger pendant la phase de silence.***

Spécifications techniques

Modèle	XS01-M
Alimentation	Pile au lithium remplaçable de 3 V CR123A
Durée de vie	10 ans
Durée de la pile	5 ans
Type de capteur	Photoélectrique
Normes de sécurité	EN 14604:2005+AC:2008
Température ambiante pour un fonctionnement optimal	De 4.4°C à 37.8°C
Hygrométrie	≤ 85% RH (sans condensation)
Intensité sonore de la sirène	≥ 85 dB à 3 m (10 pieds) @ 3,2 ± 0,3 kHz à tonalité pulsée
Durée de la phase de silence	Environ 9 minutes
Fréquence de fonctionnement	868 MHz
Maximum d'interconnexions	24 détecteurs sans fil (uniquement compatibles avec les détecteurs sans fil de X-Sense Link+ Pro et Link+)
Portée de transmission	Plus de 500 m en espace ouvert

Remarques :

1. *La durée de vie de la pile est calculée sur base des valeurs courantes de consommation en mode de veille et d'un test hebdomadaire. Si ce mode de veille passe en mode alarme, la durée de vie de la pile en sera d'autant réduite.*
2. *Ce détecteur fonctionne entre 4,4 et 37,8°C. Une exposition prolongée à des températures plus élevées ou plus basses peut réduire la longévité de la pile et affecter les performances du détecteur. Nous déconseillons d'utiliser cet appareil en dehors des limites des températures recommandées.*

Entretien

Pour conserver votre détecteur de fumée en bon état de marche, suivez ces étapes simples :

1. Vérifiez le son de l'alarme et le bon fonctionnement des voyants LED en testant l'appareil une fois par semaine.
2. Nettoyez votre détecteur de fumée au minimum tous les 3 mois : retirez le détecteur du plafond et dépoussiérez le couvercle et les bouches d'aération avec votre aspirateur muni de l'accessoire brosse douce pour éliminer la poussière et la saleté.
3. N'utilisez jamais de détergents ou d'autres solvants pour nettoyer le détecteur.
4. Évitez de vaporiser des produits tels qu'assainisseurs d'air, laques pour cheveux ou autres aérosols à proximité du détecteur.

5. Ne recouvrez pas le détecteur de peinture, car la peinture obturera les bouches d'aération et empêchera le capteur de détecter les fumées.
6. N'essayez jamais de démonter l'appareil ni d'en nettoyer l'intérieur. Cela annulerait votre garantie.
7. Si vous l'avez retiré de sa base, remplacez le détecteur de fumée à son emplacement approprié dès que possible pour assurer une protection permanente contre l'incendie.
8. Si des produits d'entretien ménager ou des contaminants similaires sont utilisés dans la pièce, veillez à bien ventiler toute la zone.

En cas de problème

PROBLÈME	CAUSE	SOLUTION
Le détecteur ne se déclenche pas lorsqu'il est testé avec de la fumée.	La fumée n'atteint pas correctement le capteur.	La fumée doit entrer dans le capteur de fumée à partir de la grille métallique sur le côté pour déclencher l'appareil.
	La durée est insuffisante pour que l'appareil détecte de la fumée.	Une fumée continue est nécessaire pour que l'appareil se déclenche. Lorsque de la fumée atteint le capteur de fumée, l'appareil se déclenche en 20 secondes environ.

	La concentration de fumée est faible.	Un niveau de concentration de fumée suffisant est requis pour que le détecteur de fumée détecte la fumée. Plus la concentration de fumée est élevée, plus le détecteur réagira rapidement.
Le détecteur ne déclenche pas l'alarme pendant le test.	Le détecteur ne s'allume pas.	Assurez-vous que le film isolant de la pile est retiré et que l'appareil est allumé. Si la pile est épuisée, remplacez-la immédiatement.
	Vous n'appuyez pas assez fermement sur le bouton Test / silence.	Assurez-vous d'appuyer suffisamment fort sur le bouton Test / Silence.
	Mauvaise installation.	Vérifiez le positionnement de l'installation. Le signal sans fil est peut-être bloqué ou hors de portée.

Des fausses alertes se déclenchent de façon intermittente ou lorsque les résidents cuisinent, prennent une douche etc.	Mauvaise installation.	Évitez de placer des détecteurs à proximité d'appareils de cuisson, de zones poussiéreuses, de douches ou de toute zone où la température descend en dessous de 4,4°C ou monte au-dessus de 37,8°C. Voir la section Emplacement et Installation (voir « Positionnement de l'installation »).
	L'appareil est obstrué par de la saleté et de la poussière.	Nettoyez périodiquement l'appareil (voir « Entretien »).
La LED rouge clignote et le détecteur émet 1 bip toutes les 60 secondes.	Pile faible.	La pile est faible. Remplacez la batterie immédiatement.

La LED rouge clignote et le détecteur émet 2 bips toutes les 60 secondes.	Dysfonctionnement.	Le détecteur a dysfonctionné. Dépoussiérez votre détecteur de fumée et vérifiez s'il fonctionne normalement. Sinon, remplacez-le sans tarder.
---	--------------------	--

Protection de l'environnement

Les déchets de produits électriques ne doivent pas être jetés avec les ordures ménagères. Veuillez les recycler lorsqu'il y a des services de recyclage disponibles. Vérifiez auprès des autorités locales ou des détaillants pour obtenir des conseils de recyclage.



Informations sur le fabricant et le service après-vente

X-Sense Innovations Co., Ltd.

Adresse: B4-503, Kexing Science Park, 15 Route de Keyuan, Shenzhen, 518057, CHINE

Courriel : support@x-sense.com

Español

Este manual de usuario contiene información importante sobre la instalación y el funcionamiento de la alarma de humo. Tómese unos minutos para leer este manual, el cual deberá guardar en caso de que lo necesite volver a consultar en el futuro. Si va a instalar la alarma de monóxido de carbono para que la usen otras personas, debe prestar este manual (o una copia del mismo) al usuario final.

Introducción

Gracias por su compra. Esta alarma de humo cumple la norma europea EN 14604:2005 + AC:2008 y está diseñada para detectar humo.

Se pueden conectar varias alarmas de humo XS01-M a la estación base X-Sense SBS50 mediante la aplicación X-Sense Home Security. Tras conectarse a la estación base, estas alarmas estarán interconectadas, de modo que cuando se active una de ellas, todas emitirán una alarma.

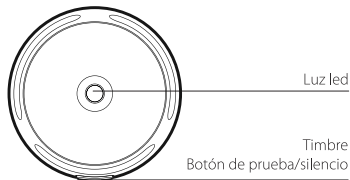
Esta alarma es compatible con Link+ Pro. Tenga en cuenta lo siguiente:

- 1. Solo se pueden conectar a la aplicación a través de la estación base los dispositivos que se anuncian como compatibles con Link+ Pro.*
- 2. Link+ Pro acepta la conexión a la estación base y a una red inalámbrica personalizable como redes independientes. Solo puede conectar un dispositivo a una de ellas a la vez. Si las conecta a la estación base, recibirá las notificaciones de la aplicación, pero perderá la red inalámbrica personalizable. Si elige la red inalámbrica personalizable, se desconectará de la estación base y perderá las*

notificaciones de las aplicaciones. La interconexión inalámbrica es compatible, independientemente de su elección.

- 3. Este dispositivo puede interconectarse con otros dispositivos de la serie Link+ para crear una red inalámbrica personalizable.*
- 4. El cambio entre la estación base y la red inalámbrica personalizable es sencillo y puede realizarse en cualquier momento siguiendo el método de incorporación correspondiente.*
- 5. Tenga en cuenta que la función de prueba interconectada no es compatible con la estación base.*

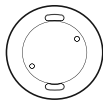
Descripción del producto



Contenido del paquete



Unidad de alarma



Soporte de montaje



tornillos



tacos de anclaje



manual de usuario



batería (preinstalada)

Información de seguridad

LOS AVISOS, PRECAUCIONES Y ADVERTENCIAS LE INFORMAN DE INSTRUCCIONES DE USO IMPORTANTES O DE SITUACIONES POTENCIALMENTE PELIGROSAS. PRESTE ESPECIAL ATENCIÓN A ESTAS SITUACIONES.

⚠ IMPORTANTE

1. Este dispositivo no está diseñado para personas con problemas de audición. El consumo de alcohol o drogas puede mermar la capacidad de oír la alarma de humos.
2. Es posible que no se detecten los incendios en chimeneas, paredes, tejados o detrás de puertas cerradas.
3. Este dispositivo no está diseñado para detectar llamas, calor, monóxido de carbono u otros gases peligrosos.

⚠ ADVERTENCIA

1. NUNCA IGNORE NINGUNA ALARMA. LA FALTA DE RESPUESTA PUEDE RESULTAR EN LESIONES GRAVES O LA MUERTE.
2. LA FUNCIÓN DE SILENCIO ES SOLO PARA SU COMODIDAD Y CON ELLA NO SE CORREGIRÁ NINGÚN PROBLEMA. DESPUÉS DE CUALQUIER ALARMA, DEBE SIEMPRE COMPROBAR QUE NO HAYA NINGÚN PROBLEMA EN SU CASA.
3. COMPRUEBE ESTA ALARMA DE HUMO UNA VEZ A LA SEMANA. ¡SI EN ALGÚN MOMENTO LA ALARMA NO FUNCIONA CORRECTAMENTE, SUSTITÚYALA INMEDIATAMENTE! UNA ALARMA CON UN FUNCIONAMIENTO INCORRECTO NO PODRÁ ALERTARLE DE LA EXISTENCIA DE UN PROBLEMA.

Configuración de dispositivo

Descargue la App X-Sense Home Security



Download on the
App Store



Android App on
Google Play

Nota: Asegúrese de que su smartphone es compatible con iOS 11 y superior, o Android 8.0 y superior.

Para descargar la aplicación, busque **X-Sense Home Security** en la App Store de Apple o en la Play Store de Google, o simplemente escanee el código QR de abajo. Cree una cuenta usando una dirección de correo electrónico válida. Si ya tiene una cuenta, asegúrese de que está actualizada con la última versión.

Antes de conectar los dispositivos, asegúrese de que:

1. Conoce el nombre y la contraseña de su red wifi.
2. Está conectando su estación base y los detectores de humo utilizando una red wifi de 2,4 GHz (incompatible con una red wifi de 5 GHz).
3. El Bluetooth de su teléfono está activado.

NOTA: CUANDO EL DISPOSITIVO SE CONFIGURE A TRAVÉS DE WIFI, ASEGÚRESE DE QUE SU TELÉFONO MÓVIL Y LOS DISPOSITIVOS ESTÉN LO MÁS CERCA POSIBLE DEL RÚTER, LO QUE PUEDE ACELERAR LA CONFIGURACIÓN DEL DISPOSITIVO.

Conecte la alarma Link+ Pro Smoke a la estación base

La alarma Link+ Pro Smoke puede conectarse a la estación base a través de la red inalámbrica. Cuando la alarma está conectada a la estación base, puede recibir notificaciones push esté donde esté que le permitirán mantenerse informado del estado del dispositivo, y silenciar una alarma desde su smartphone.

Nota: Antes de añadir dispositivos al sistema, asegúrese de que la estación base se ha añadido correctamente a la aplicación.

1. Pulse "⊕", seleccione "Detectores de humo" y, a continuación, seleccione "Detectores de humo Link+ Pro Smoke (funcionan con la estación base SBS50)" en la lista de productos. A continuación, pulse "Siguiente" para entrar en la página de emparejamiento.
2. Siga las indicaciones de la página pulsando el botón de prueba/silencio dos veces en el lateral de la alarma de humo hasta que el LED rojo parpadee rápidamente, lo que indicará que el dispositivo está esperando para conectarse a la red wifi.
3. Pulse "Siguiente" para añadir el dispositivo. Escuchará "Listo para añadir el dispositivo".

4. Tras conectarse correctamente, oirá "Dispositivo añadido" y aparecerá la página "Dispositivo añadido". A continuación, podrá encontrar la alarma de humos en la lista de dispositivos.
5. Si desea añadir varios dispositivos al sistema, repita los pasos anteriores.

NOTA: SI NO AÑADE LA ALARMA DE HUMOS A LA RED EN UN PLAZO DE 60 SEGUNDOS, EL DISPOSITIVO SALDRÁ AUTOMÁTICAMENTE DE LA CONFIGURACIÓN DE RED. PARA VOLVER A ENTRAR EN LA CONFIGURACIÓN DE RED, DEBERÁ REPETIR LOS PASOS ANTERIORES.

Interconecte las alarmas sin añadirlas a la estación base

Si no desea añadir los detectores de humo a la estación base, puede conectarlos mediante tecnología de radiofrecuencia para crear un sistema de alarma interconectado. Sin embargo, ya no podrá recibir notificaciones push en su teléfono desde la aplicación X-Sense Home Security.

NOTA: LAS ALARMAS DE HUMO XS01-M PUEDEN CONECTARSE A LAS ALARMAS X-SENSE LINK+ PRO Y LINK+ MEDIANTE INTERCONEXIÓN INALÁMBRICA SIN ESTAR CONECTADAS A LA ESTACIÓN BASE.

Cómo configurar e interconectar alarmas inalámbricas

Las alarmas inalámbricas interconectadas contienen un módulo de radiofrecuencia incorporado que le permite conectar de forma inalámbrica dos o más alarmas interconectadas y crear una red interconectada. Cuando se active una unidad, sonarán todas las alarmas interconectadas. Las alarmas inalámbricas interconectadas X-Sense contienen alarmas de humo inalámbricas interconectadas, alarmas de monóxido de carbono inalámbricas interconectadas y alarmas combinadas de humo y monóxido de carbono inalámbricas interconectadas. Este modelo está diseñado para interconectarse de forma inalámbrica con otras alarmas X-Sense, pero no está diseñado para comunicarse con alarmas interconectadas de forma inalámbrica de otros fabricantes.

Las alarmas inalámbricas interconectadas X-Sense de un multipaquete ya se han interconectado, y las alarmas de cada multipaquete tienen su propia red interconectada independiente. Si tiene más de un multipaquete, deberá conectarlos todos a la misma red. Elija un multiempaque como red base y conecte a él los demás multipaquetes.

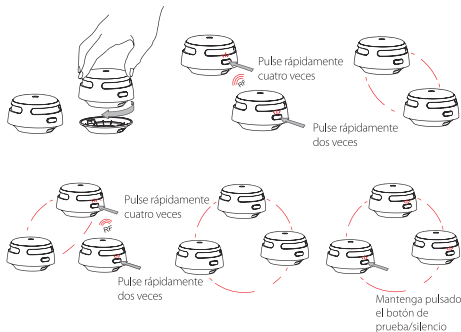
NOTA: Las siguientes instrucciones relativas a la interconexión inalámbrica solo son aplicables a las alarmas inalámbricas interconectadas X-Sense Link+ Pro y Link+.

Cómo interconectar

1. Asegúrese de que solo trabaja con dos unidades a la vez, y asegúrese de que ambas están encendidas para garantizar el éxito de la conexión.

NOTA: Para encender la XS01-M, extraiga la lámina aislante de las pilas del compartimento de las pilas. Para obtener más información sobre cómo activar los distintos modelos de alarmas inalámbricas interconectadas, consulte sus manuales de usuario específicos.
2. Pulse rápidamente el botón de prueba/silencio de una de las dos unidades cuatro veces; emitirá un pitido y el LED rojo parpadeará lentamente, lo que indicará que ha entrado en el modo de emparejamiento y está esperando a que se añada una nueva unidad. Pulse rápidamente dos veces el botón de prueba/silencio de la otra unidad; emitirá un pitido y el LED rojo parpadeará rápidamente, lo que indicará que está buscando un dispositivo al que conectarse.
3. Una vez que la búsqueda haya tenido éxito y se haya creado un grupo interconectado, ambas unidades emitirán un pitido y saldrán automáticamente del modo de interconexión. En este punto, ambas unidades solo parpadearán una vez cada 60 segundos, lo que indicará que se encuentran en modo de espera normal.

4. Si desea conectar una tercera alarma a este grupo, active primero un nuevo dispositivo retirando la lámina aislante de la batería y, a continuación, pulse rápidamente cuatro veces el botón de prueba/silencio de cualquiera de las dos unidades previamente interconectadas. Esta unidad emitirá un pitido y el LED rojo parpadeará lentamente, indicando que está lista para añadir un nuevo dispositivo a la red. A continuación, pulse rápidamente el botón de prueba/silencio de la nueva unidad dos veces, y el LED rojo parpadeará rápidamente, mientras busca una red a la que conectarse. Después de que la tercera unidad se una con éxito a la red interconectada, ambas unidades emitirán un pitido y saldrán automáticamente del modo de interconexión.
5. Si desea conectar más unidades, simplemente repita el paso 4. Se pueden interconectar hasta 24 alarmas de esta forma. **Para asegurarse de que todas las alarmas entran en la misma red interconectada, asegúrese de que solo trabaja con dos unidades a la vez: una entra en el modo de emparejamiento y la otra en el de búsqueda.**
6. Pruebe las alarmas según los pasos de la sección "Prueba de alarmas".



NOTAS

1. La alarma entrará en el modo de búsqueda o en el modo de emparejamiento durante 60 segundos con el LED rojo parpadeando. Después de 60 segundos, repita el paso 2 para conectar las alarmas. Si es necesario, pulse el botón de prueba/silencio una vez mientras la

alarma está en modo de búsqueda o en modo de emparejamiento, y el LED rojo dejará de parpadear y la alarma saldrá del modo de emparejamiento para entrar en estado normal.

2. Pruebe todas las alarmas inalámbricas para asegurarse de que están interconectadas antes de la instalación.
3. Se pueden interconectar un máximo de 24 alarmas inalámbricas en la misma red.
4. Este modelo solo puede interconectarse con otras alarmas inalámbricas interconectadas X-Sense Link+ Pro y Link.

Cómo desconectar

Pulse rápidamente el botón de prueba/silencio cuatro veces; la alarma de humos emitirá un pitido. A continuación, mantenga pulsado el botón hasta que vuelva a pitar una vez para desconectarla. Después de desconectarla, puede volver a conectarla a la misma red o añadirla a una nueva.

NOTA: Las alarmas inalámbricas interconectadas X-Sense Link+ Pro de un multipaquete ya se han interconectado. Para crear una nueva red, primero tendrá que desconectar cada alarma individualmente en este multipaquete para evitar que todas se unan a la misma red.

Prueba de alarmas

Asegúrese de probar sus alarmas de cuando las encienda por primera vez. Además de la prueba que debería realizar, también le recomendamos que haga lo mismo tras regresar de un largo viaje o de vacaciones.

Si su alarma de humos X-Sense XS01-M está interconectada a otras alarmas inalámbricas X-Sense, le recomendamos que compruebe cada alarma individualmente durante la prueba semanal.

	Probar una sola alarma	Probar todas las alarmas interconectadas
Acción	Pulse el botón de prueba/silencio. O pulse el botón de prueba del dispositivo en su página "Ajustes del dispositivo" en la aplicación.	Mantenga pulsado el botón de prueba/silencio.

Indicativo	<ul style="list-style-type: none">• La alarma emitirá tres pitidos cada 4 segundos.• El LED rojo parpadeará durante la señal acústica.• Para los dispositivos conectados a la estación base, se enviará una notificación push a su smartphone.• Entonces la alarma entrará automáticamente en modo de espera.	<ul style="list-style-type: none">• La unidad iniciadora emitirá un pitido continuo con el LED rojo parpadeando.• Otras alarmas interconectadas en la red recibirán la señal de prueba después de 5 segundos. Entonces emitirán un pitido continuo con el LED parpadeando sucesivamente en rojo y verde (rojo solo para la XS01-M). Suelte el botón de prueba/silencio y todas las unidades dejarán de realizar la prueba.• La prueba de las unidades debe completarse en tres minutos.• Después de la prueba, las unidades entrarán automáticamente en modo de espera.
------------	--	--

NOTA:

1. Los dispositivos conectados a la estación base solo pueden probarse individualmente. Los dispositivos interconectados que no están conectados a la estación base pueden probarse manteniendo pulsado el botón de prueba/silencio en uno de los dispositivos.
2. La función de prueba comprueba con precisión el circuito detector de humo de la alarma sin necesidad de realizar la prueba con humo. Si su alarma de humo no emite una señal acústica de prueba, consulte inmediatamente la guía de solución de problemas que figura al final de este manual. No utilice nunca una llama abierta para probar este dispositivo.

Posicionamiento de la instalación



(SSS) Alarmas de humo

(CO) Alarmas de monóxido de carbono

(🔥) Alarmas de calor

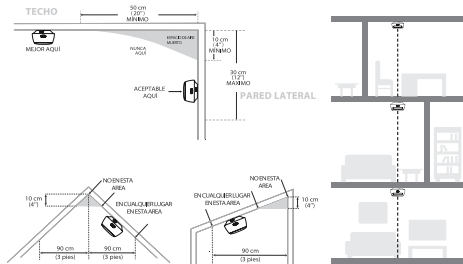
(SSS CO) Alarmas de humo y monóxido de carbono

(🔥) Extintores

NOTA: Si se ha instalado una alarma de humos en la cocina, debe asegurarse de tener fácil acceso al botón de silencio e instalarla lo más lejos posible de la estufa y el fregadero para evitar falsas alarmas.

1. Dé prioridad a la instalación de una alarma en el dormitorio y los pasillos, y asegúrese de que puede oír la alarma desde todas las zonas de descanso. En una casa con varios dormitorios, instale una alarma en cada dormitorio. Si solo instala una alarma de humo en su casa, instálela cerca de todos los dormitorios siempre que sea posible, y no en un sótano o sala de calderas.
2. Instale una alarma encima de la escalera y en cada piso de la casa.
3. El humo, el calor y cualquier cosa que arda se propagarán horizontalmente tras subir al techo, así que instale la alarma en el centro del techo siempre que sea posible. Asegúrese de que la alarma se instala a la distancia mínima de las esquinas.
4. Si no se puede instalar una alarma en el centro de un techo, instálela a una distancia de 20 pulgadas (50 cm) de las esquinas de la habitación.
5. Si se instala una alarma en una pared, debe mantenerse una distancia de 4-12 pulgadas (10-30 cm) por debajo del techo.
6. Si la longitud de una habitación o pasillo es superior a 30 pies (900 cm), deben instalarse varias alarmas en la misma habitación.

7. Cuando la pared o el techo estén inclinados, la alarma debe instalarse a menos de 3 pies (90 cm) del punto más alto de la pared o el techo (medido horizontalmente) de la habitación.



8. En casas o apartamentos de varios niveles, instale al menos una alarma de humo inalámbrica en cada nivel y manténgalas instaladas en una línea vertical recta (véase el diagrama) con el menor número posible de obstáculos entre cada una de las alarmas interconectadas para garantizar una transmisión óptima de la señal.

Lugares que debe evitar:

1. Cerca de grandes superficies metálicas o haces de cables.
2. Cerca de luces fluorescentes, radios de aficionados, equipos eléctricos u otros dispositivos que puedan transmitir una señal de radiofrecuencia, ya que el "ruido" electrónico puede causar alarmas molestas.

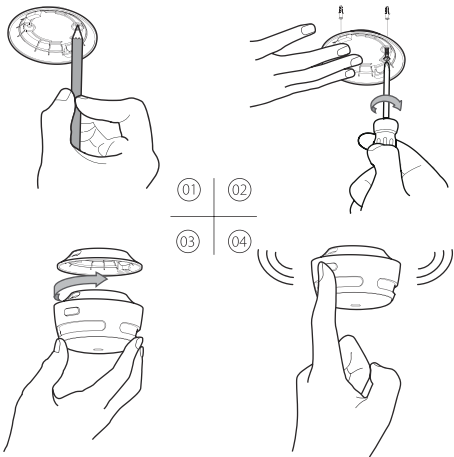
¡ADVERTENCIA!

1. ESTA ALARMA LA DEBE INSTALAR UNA PERSONA COMPETENTE.
2. LAS ALARMAS NO DEBEN UTILIZARSE COMO SUSTITUTO DE LA INSTALACIÓN, EL USO Y EL MANTENIMIENTO ADECUADOS DE LOS DISPOSITIVOS DE COMBUSTIÓN, INCLUIDOS LOS SISTEMAS APROPIADOS DE VENTILACIÓN Y EXTRACCIÓN.
3. PARA EVITAR LESIONES, ESTE DISPOSITIVO DEBE FIJARSE FIRMEMENTE AL TECHO O A LA PARED DE ACUERDO CON LAS INSTRUCCIONES DE INSTALACIÓN.
4. LAS PILAS NO DEBEN EXPONERSE A UN CALOR EXCESIVO, COMO LA LUZ SOLAR DIRECTA, EL FUEGO, ETC.

Método de instalación

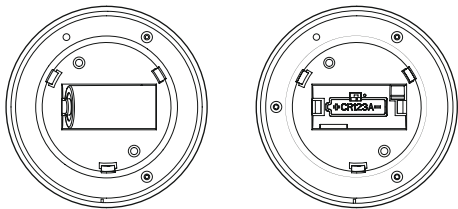
NOTA: Antes de la instalación, se recomienda probar las alarmas interconectadas en las habitaciones donde vaya a instalarlas para asegurarse de que están dentro del alcance de transmisión y de que nada interferirá en su comunicación.

1. Utilice el soporte de montaje para marcar los orificios de los tornillos en el techo o en la pared.
2. Taladre agujeros en las dos marcas utilizando una broca del tamaño adecuado. Inserte los tacos de anclaje y atornille el soporte de montaje utilizando los tornillos suministrados.
3. Fije la alarma al soporte de montaje y gírela en el sentido de las agujas del reloj para bloquearla.
4. Pruebe la alarma siguiendo los pasos de la sección "Prueba de la alarma".



Sustitución de las pilas

1. Para sustituir la pila, separe la alarma de humos del soporte de montaje girando en sentido contrario a las agujas del reloj.
2. Tire de la lengüeta de extracción de la pila para extraerla y, a continuación, instale una pila nueva, haciendo coincidir las marcas de polaridad correctas.
3. Pruebe la alarma y, a continuación, móntela en el soporte de montaje girando en el sentido de las agujas del reloj para bloquear la alarma.



Indicador LED y alarma acústica

Estado		Indicador LED	Alarma audible	Acción
Modo de espera		El LED rojo parpadea una vez cada 60 segundos.	Ninguna	
Modo de alarma	La unidad detecta humo y activa una alarma.	El LED rojo parpadea tres veces cada 4 segundos.	Tres pitidos cada 4 segundos.	Se detecta una concentración de humo peligrosa. Abra las ventanas y puertas cercanas y diríjase inmediatamente hacia el aire fresco.
	Todas las demás unidades interconectadas de la red.	<ul style="list-style-type: none"> • XS01-M: El LED rojo parpadea tres veces cada 4 segundos. • Dispositivos con un indicador LED de dos colores/tres colores: El LED 	Tres pitidos cada 4 segundos.	La unidad iniciadora de la red ha detectado una concentración de humo peligrosa. Localice la unidad

		parpadea en rojo y verde tres veces secuencialmente cada 4 segundos.		iniciadora y tome medidas.
		<ul style="list-style-type: none"> • XS01-M: el LED rojo parpadea cuatro veces cada 5,8 segundos. • Dispositivos con un indicador LED de dos colores/tres colores: el LED parpadea en rojo cuatro veces, después el LED parpadea en verde una vez cada 5,8 segundos. 	Cuatro pitidos que se repiten cada 5,8 segundos.	La unidad iniciadora ha detectado una concentración peligrosa de CO y ha alcanzado el estado de alarma. Localice la unidad iniciadora y tome medidas.
	La unidad detectó humo y activó una alarma.	El LED rojo parpadea una vez cada segundo durante cinco segundos.	Ninguna.	Anulación de la alarma: cuando el nivel de concentración de humo desciende por debajo del

				umbral de alarma, la señal de alarma se detiene. Entonces, la alarma vuelve al modo de espera.
Modo de prueba	Probar una sola unidad.	El LED rojo parpadea tres veces cada 4 segundos.	Tres pitidos cada 4 segundos.	<ul style="list-style-type: none"> • Pulse el botón de prueba/silencio del dispositivo. • Pulse el botón de prueba del dispositivo en la aplicación (para dispositivos conectados a la estación base).
	Probar todas las unidades interconectadas.	El LED rojo parpadea tres veces cada 4 segundos.	Pitido continuo hasta que suelte el botón de prueba/silencio.	<p>Iniciando la unidad. Mantenga pulsado el botón de prueba/silencio en una unidad de la red.</p> <p>Otras alarmas interconectadas en la red.</p>
		<ul style="list-style-type: none"> • XS01-M: el LED rojo parpadea tres veces cada 4 segundos. 		

		<ul style="list-style-type: none"> • Dispositivos con un indicador LED de dos colores/tres colores: el LED parpadea en rojo y verde secuencialmente. 		
Modo silencio	El LED rojo parpadea una vez cada 5 segundos.	Ninguna	Después de 9 minutos, la unidad saldrá del modo silencio.	
Batería baja	El LED rojo parpadea una vez cada 60 segundos.	Un pitido cada 60 segundos.	Sustituya el dispositivo inmediatamente.	
Avería	El LED rojo parpadea dos veces cada 5 segundos.	Dos pitidos cada 60 segundos.	Limpie su alarma y compruebe si funciona con normalidad. Si no es así, sustitúyala inmediatamente.	

Modo de alarma

Para dispositivos conectados a la estación base:

- Cuando se active una alarma, aparecerá un mensaje en la aplicación y se enviará una notificación push de alarma a su smartphone.

- Cuando se active una alarma, todos los dispositivos conectados al sistema y la estación base emitirán una alarma simultáneamente.
- La estación base silenciará automáticamente la alarma tras 10 minutos de alarma continua. Una vez que la estación base detenga la alarma, todos los dispositivos del sistema interconectado seguirán sonando.
- En el caso de que la estación base se apague y se desconecte de la red, todos los dispositivos seguirán interconectados, por lo que cuando se active una alarma, sonarán todas.
- El nivel de volumen de la estación base es ajustable. Las alarmas y la estación base pueden silenciarse a distancia a través de la aplicación. Se enviará una notificación push de la aplicación a su teléfono cuando el humo descienda por debajo del umbral de alarma.

1. Si la unidad iniciadora se activa por humo:

Cuando se activa una alarma de humo XS01-M en la red interconectada, la unidad emitirá tres pitidos cada 4 segundos, emparejados con el LED rojo parpadeando. Las demás unidades seguirán el ejemplo: emitirán tres pitidos cada 4 segundos, emparejados con el parpadeo del LED rojo y verde sucesivamente (o solo el parpadeo del LED rojo para la XS01-M). Cuando el nivel de concentración de humo descienda por debajo del umbral de alarma, la alarma cesará.

2. Si la unidad iniciadora se activa por CO:

Cuando se active una alarma de CO en la red interconectada, la unidad emitirá cuatro pitidos cada 5,8 segundos, emparejados con el LED que parpadea en rojo. Las demás unidades harán lo mismo: emitirán cuatro pitidos cada 5,8 segundos, emparejadas con el LED que parpadea en rojo cuatro veces primero, seguido del LED que parpadea en verde una vez con cada pitido (o solo parpadea el LED rojo en el caso de la XS01-M). Cuando el nivel de concentración de CO descienda por debajo del umbral de alarma, esta cesará.

Para más detalles, consulte "Indicador LED y alarma acústica".

NOTAS

- 1. Cuando se active una unidad, sonarán las demás unidades interconectadas. Si la alarma de humo y la de CO se activan en la red al mismo tiempo, la señal de alarma de la alarma de humo tendrá prioridad sobre la de la alarma de CO.***
- 2. Esta alarma tiene una función de relé que amplía la red interconectada inalámbrica para una amplia cobertura de detección.***

Modo silencioso

Puede silenciar el dispositivo pulsando el botón de prueba/silencio del dispositivo o tocando el botón de silencio en la aplicación.

Si pulsa el botón de silencio durante un estado de alarma, la unidad estará en modo silencio durante 9 minutos. Durante el modo silencio, el LED rojo parpadeará una vez cada 5 segundos. La alarma entrará en el modo normal pasados 9 minutos.

NOTAS

- 1. Puede silenciar todas las unidades interconectadas pulsando el botón de prueba/silencio en una de las unidades. Si una unidad sigue emitiendo la alarma, se trata de la unidad iniciadora (la unidad que detectó el peligro); para silenciar todas las unidades interconectadas, debe pulsar también el botón de prueba/silencio en la unidad iniciadora.***
- 2. Mientras esté interconectada, la unidad iniciadora no puede volver a activarse durante los 9 minutos de duración del silencio. Sin embargo, todas las demás unidades interconectadas pueden activarse de nuevo si detectan un peligro durante el modo de silencio.***

Especificaciones Técnicas

Modelo	XS01-M
Fuente de alimentación	Pila de litio reemplazable de 3V CR123A
Vida útil del producto	10años
Duración de la pila	5años
Tipo de sensor	Fotoeléctrico
Estándares de seguridad	EN 14604:2005+AC:2008
Temperatura de funcionamiento	40–100°F (4.4–37.8°C)
Humedad relativa de funcionamiento	≤ 85% RH (sin condensación)
Volumen de la alarma	Alarma pulsante de ≥ 85 dB at10 ft (3 m) @ 3.2 ± 0.3 kHz
Duración de silencio	~ 9 minutos
Frecuencia de operación	868 MHz
Número máximo de unidades interconectadas	24 unidades inalámbricas (solo compatible con alarmas inalámbricas X-Sense Link+ Pro y Link+)
Distancia de conexión (al aire libre)	1,640 ft (500 m)

NOTA:

1. *La duración de la batería se calcula según las clasificaciones actuales en el modo de espera con pruebas semanales. Si su modo de funcionamiento cambia a una condición de alarma, la duración de la batería se reducirá en consecuencia.*
2. *El detector de humo funciona entre 40 y 100°F (4.4 y 37.8°C). La exposición prolongada a temperaturas fuera de este rango puede disminuir la duración de la batería y afectar la precisión. No recomendamos operar el dispositivo fuera de este rango.*

Mantenimiento

Para mantener el buen funcionamiento de su detector de humo/CO, debe seguir estos sencillos pasos:

1. Pruebe la unidad una vez a la semana para asegurarse de que el sonido de la alarma y los indicadores funcionan correctamente.
2. Como mínimo, su detector de humo debe limpiarse una vez cada 3 meses: Una vez al mes, retire la unidad del techo/pared y limpie la cubierta de la alarma y las rejillas de ventilación con un cepillo suave para eliminar el polvo y la suciedad.
3. No use nunca detergentes o disolventes para limpiar la alarma.
4. Evite usar ambientadores, espray para el pelo, pintura u otros aerosoles cerca de la alarma.

5. No se debe pintar la unidad. La pintura sellará los orificios de ventilación e interferirá con la capacidad del sensor para detectar fuego.
6. Nunca intente desmontar la unidad ni limpiar el interior. Hacerlo anulará su garantía.
7. Cuando la retire, vuelva a colocar la alarma de humo en su ubicación correcta lo antes posible, para garantizar una protección continua contra el envenenamiento por fuego.
8. Cuando se utilicen productos de limpieza domésticos o contaminantes similares, se debe ventilar la zona.

Resolución de problemas

PROBLEMA	CAUSA	SOLUCIÓN
El dispositivo no se activa cuando se prueba con humo.	El humo no llega correctamente al sensor.	El humo tiene que entrar en el sensor de humo por la malla metálica del lateral para activar el dispositivo.
	El tiempo de duración es insuficiente para que el dispositivo detecte humo.	Es necesario que haya humo de forma continua para que se dispare el dispositivo. Cuando el humo alcance el sensor de humo, el dispositivo se disparará en unos 20 segundos.

	La concentración de humo es baja.	Se necesita una concentración de humo suficiente para que la alarma detecte el humo. Cuanto mayor sea la concentración de humo, más rápido responderá la alarma.
El dispositivo no suena durante la prueba.	El dispositivo no se enciende.	Asegúrese de retirar la película aislante de la pila y de encender el aparato. Si la pila se agota, sustitúyala inmediatamente.
	No pulsa firmemente el botón de prueba/silencio.	Asegúrese de pulsar firmemente el botón de prueba/silencio.
	El dispositivo está mal instalado.	Compruebe la posición de la instalación. La señal inalámbrica podría estar bloqueada o fuera de alcance.

Se activan falsas alarmas de forma intermitente o cuando los residentes están cocinando, duchándose, etc.	El dispositivo está mal instalado.	Instale el aparato lejos de aparatos de cocina, lugares polvorientos, zonas de ducha y lugares donde la temperatura sea superior a 100°F (37,8°C) o inferior a 40°F (4,4°C). Compruebe la ubicación de su alarma (consulte " Posicionamiento de la instalación ").
	El dispositivo está obstruido por la suciedad y el polvo.	Limpie el dispositivo periódicamente (consulte " Mantenimiento ").
El LED rojo parpadea y la alarma emite un pitido cada 60 segundos.	Batería baja.	La batería está baja. Sustituya la batería inmediatamente.

El LED rojo parpadea y la alarma emite dos pitidos cada 60 segundos.	Avería.	La alarma no funciona correctamente. Limpie su alarma de humos y compruebe si funciona con normalidad. Si no es así, sustitúyala inmediatamente.
--	---------	---

Protección del medioambiente

Los residuos de producto seléctricos no deben desecharse con la basura doméstica. Recicle donde haya instalaciones para ello. Consulte a las autoridades locales o al distribuidor para obtener más información sobre el reciclaje.



Información sobre el fabricante y el servicio

X-Sense Innovations Co., Ltd.

Address: B4-503, Kexing Science Park, 15 Keyuan Road, Shenzhen, 518057, CHINA

Italiano

Questo manuale contiene informazioni importanti sul funzionamento del rilevatore di fumo. Al fine di assicurare un corretto funzionamento e un utilizzo ottimale, leggere attentamente il presente manuale e conservarlo in un luogo sicuro per consultazione futura.

Introduzione

Grazie per il suo acquisto. Questo rilevatore di fumo è conforme allo standard europeo EN 14604:2005 + AC:2008 ed è progettato per rilevare il fumo.

È possibile collegare più rilevatori di fumo XS01-M alla stazione base X-Sense SBS50 utilizzando l'app X-Sense Home Security. Dopo la connessione alla stazione base, questi rilevatori saranno interconnessi, quindi quando da uno di essi partirà un allarme, tutti gli altri suoneranno un allarme.

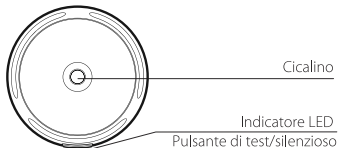
Questo rilevatore supporta Link+ Pro. Si prega di notare quanto segue:

1. Solo i dispositivi che supportano Link+ Pro possono essere collegati all'app tramite la stazione base.
2. Link+ Pro supporta sia la connessione alla stazione base sia a una rete wireless personalizzata, come reti separate. È possibile collegare

un dispositivo a una sola di esse alla volta. Se li si collega alla stazione base, si riceveranno le notifiche tramite app, ma si perderà il collegamento alla rete wireless personalizzata. Scegliere la rete wireless personalizzata significa disconnettersi dalla stazione base e perdere le notifiche tramite app. L'interconnessione wireless è supportata indipendentemente dalla scelta fatta.

3. Questo dispositivo può essere interconnesso con altri dispositivi della serie Link+ per creare una rete wireless personalizzata.
4. Il passaggio dalla stazione base alla rete wireless personalizzata è semplice e può essere effettuato in qualsiasi momento seguendo il metodo di connessione corrispondente.
5. Si noti che la funzione di test di interconnessione non è supportata dalla stazione base.

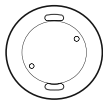
Panoramica del Prodotto



Contenuto della confezione



Rilevatore



Staffa di montaggio



Viti



Tasselli



Manuale
utente



Batteria
(preinstallata)

Informazioni di base sulla sicurezza

LA SEZIONE PERICOLI, AVVERTENZE E PRECAUZIONI FORNISCE IMPORTANTI ISTRUZIONI PER L'USO O PER SITUAZIONI POTENZIALMENTE PERICOLOSE. PRESTARE PARTICOLARE ATTENZIONE A QUESTE INDICAZIONI.

⚠ ATTENZIONE

1. Questo dispositivo non è progettato per persone con problemi di udito. L'uso di alcol o droghe può compromettere la capacità di sentire il rilevatore di fumo.
2. Gli incendi all'interno di camini, pareti, tetti o dietro porte chiuse potrebbero non essere rilevati.
3. Questo dispositivo non è destinato a rilevare fiamme, calore, monossido di carbonio o altri gas pericolosi.

⚠ ATTENZIONE

1. NON IGNORARE MAI ALCUN ALLARME. IN CASO CONTRARIO, SI POTREBBERO SUBIRE LESIONI GRAVI O MORTE.
2. LA FUNZIONALITÀ DI SILENZIAMENTO SERVE ESCLUSIVAMENTE PER COMODITÀ E NON RISOLVE I PROBLEMI. VERIFICARE SEMPRE LA PRESENZA DI POTENZIALI PROBLEMI IN CASA DOPO QUALSIASI ALLARME.
3. TESTARE IL PRESENTE RILEVATORE DI FUMI E MONOSSIDO DI CARBONIO UNA VOLTA ALLA SETTIMANA. SE L'ALLARME NON DOVESSE SUPERARE IL TEST, SOSTITUIRLO IMMEDIATAMENTE! SE L'ALLARME NON FUNZIONA CORRETTAMENTE, NON RILEVERÀ I PROBLEMI.

Impostazione del dispositivo

Scarica l'app X-Sense Home Security



Download on the
App Store



Android App on
Google Play

ATTENZIONE: assicurarsi che il proprio smartphone supporti iOS 11 e successivi o Android 8.0 e successivi.

Per scaricare l'applicazione, cercare "X-Sense Home Security" nell'App Store di Apple o nel Play Store di Google, o semplicemente scansionare il codice QR qui sotto. Creare un account utilizzando un indirizzo e-mail valido. Se si dispone già di un account, assicurarsi che l'applicazione sia aggiornata alla versione più recente.

Prima di collegare i dispositivi, accertarsi di:

1. Conoscere il nome e la password della propria rete Wi-Fi.
2. Collegare la stazione base e i rilevatori utilizzando una rete Wi-Fi a 2,4 GHz (incompatibilità con la rete Wi-Fi a 5 GHz).
3. Assicurarsi che il Bluetooth del telefono sia attivo.

ATTENZIONE: quando il dispositivo viene configurato tramite Wi-Fi, assicurarsi che il telefono cellulare e i dispositivi siano il più vicino possibile al router, in modo da accelerare la configurazione del dispositivo.

Collegare il rilevatore Link+ Pro alla Stazione Base

Il rilevatore Link+ Pro può essere collegato alla stazione base attraverso la rete wireless. Quando il rilevatore è collegato alla stazione base, è possibile ricevere notifiche push ovunque ci si trovi, così da rimanere informati sullo stato del dispositivo e silenziare un rilevatore dal proprio smartphone.

Nota: prima di aggiungere dispositivi al sistema, accertarsi che la stazione base sia stata aggiunta correttamente all'applicazione.

1. Toccare "⊕", selezionare "Rilevatori di fumo", quindi selezionare "Rilevatori di fumo Link+ Pro (connessione tramite stazione base SBS50)" nell'elenco dei prodotti. Quindi, toccare "Avanti" per accedere alla pagina di accoppiamento.
2. Seguire le istruzioni della pagina premendo due volte il pulsante di test/silenzioso sul lato del rilevatore finché il LED rosso non lampeggia rapidamente, a indicare che il dispositivo è in attesa di connettersi al Wi-Fi.
3. Toccare "Avanti" per aggiungere il dispositivo. Si sentirà "Ready to add the device" (Pronto ad aggiungere il dispositivo).
4. Una volta effettuata la connessione, si sentirà "Device added" (Dispositivo aggiunto) e verrà visualizzata la pagina "Dispositivo aggiunto". A questo punto è possibile trovare il rilevatore nell'elenco dei dispositivi.
5. Se si desidera aggiungere più dispositivi al sistema, ripetere i passaggi precedenti.

ATTENZIONE: se non si aggiunge il rilevatore alla rete entro 60 secondi, il dispositivo uscirà automaticamente dalla configurazione di rete. Per rientrare nella configurazione di rete, è necessario ripetere i passaggi precedenti.

Interconnessione dei rilevatori senza aggiunta alla stazione base

Se non si desidera aggiungere i rilevatori di fumo alla stazione base, è possibile collegare i rilevatori di fumo utilizzando la tecnologia RF per creare un sistema di allarme interconnesso. Tuttavia, non sarà più possibile ricevere notifiche push sul telefono tramite l'app X-Sense Home Security.

ATTENZIONE: i rilevatori di fumo XS01-M possono essere collegati ai rilevatori X-Sense Link⁺ Pro e Link⁺ utilizzando l'interconnessione wireless senza essere collegati alla stazione base.

Come impostare e interconnettere i rilevatori via wireless

I rilevatori interconnessi wireless contengono un modulo RF integrato che consente di collegare in modalità wireless 2 o più rilevatori interconnessi e creare una rete interconnessa. Quando un'unità viene attivata, tutti i rilevatori interconnessi suonano. I rilevatori interconnessi wireless X-Sense contengono rilevatori di fumo wireless interconnessi, rilevatori di monossido di carbonio wireless interconnessi e rilevatori

combinati di fumo e monossido di carbonio wireless interconnessi. Questo modello è progettato per essere interconnesso in modalità wireless con altri rilevatori X-Sense, ma non è progettato per comunicare con rilevatori wireless interconnessi di altri produttori.

I rilevatori wireless interconnessi X-Sense di una confezione multipla sono già stati associati tra loro e i rilevatori di ogni confezione multipla hanno una propria rete interconnessa indipendente. Se si dispone di più di un multipack, è necessario collegarli tutti alla stessa rete. Scegliere un multipack come rete di base e collegarvi gli altri multipack.

ATTENZIONE: Le seguenti istruzioni relative all'interconnessione wireless sono applicabili solo ai rilevatori X-Sense Link⁺ Pro e Link⁺ wireless interconnessi.

Come fare l'interconnessione

1. Accertarsi di lavorare solo con 2 unità alla volta e di averle entrambe accese per garantire la riuscita della connessione.

ATTENZIONE: per accendere l'XS01-M, rimuovere la pellicola isolante della batteria nel vano batteria. Per scoprire come attivare i diversi modelli di rilevatori wireless interconnessi, consultare i manuali d'uso specifici per maggiori dettagli.

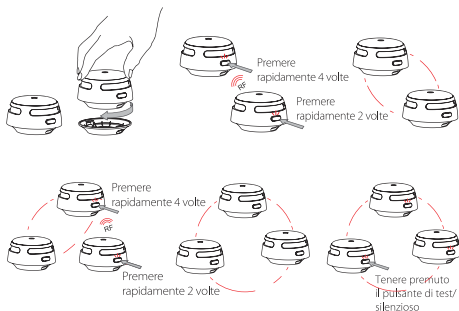
2. Premere rapidamente il pulsante di test/silenzioso su una delle due unità per 4 volte; l'unità emetterà un segnale acustico e il LED rosso

lampeggerà lentamente, indicando che è entrata in modalità di accoppiamento ed è in attesa dell'aggiunta di una nuova unità. Premere rapidamente due volte il pulsante di test/silenzioso sull'altra unità; il dispositivo emette un segnale acustico e il LED rosso lampeggia rapidamente, indicando che sta cercando un dispositivo a cui collegarsi.

3. Se la ricerca ha esito positivo e viene creato un gruppo interconnesso, entrambe le unità emettono un segnale acustico ed escono automaticamente dalla modalità di interconnessione. A questo punto, entrambe le unità lampeggiano solo una volta ogni 60 secondi, a indicare che sono in normale modalità di standby.
4. Se si desidera collegare un terzo rilevatore a questo gruppo, per prima cosa avviare un nuovo dispositivo estraendo la pellicola isolante della batteria, quindi premere rapidamente per 4 volte il pulsante di test/silenzioso su una delle due unità precedentemente interconnesse. L'unità emetterà un segnale acustico e il LED rosso lampeggerà lentamente, indicando che è pronta ad aggiungere un nuovo dispositivo alla rete. Quindi, premere rapidamente due volte il pulsante di test/silenzioso sulla nuova unità e il LED rosso lampeggerà rapidamente, mentre cerca una rete a cui connettersi. Dopo che la terza unità si è unita con successo alla rete interconnessa, entrambe le unità emetteranno un segnale acustico e usciranno automaticamente dalla modalità di interconnessione.
5. Se si desidera collegare altre unità, è sufficiente ripetere il passaggio

numero 4. In questo modo è possibile interconnettere fino a 24 rilevatori. **Per garantire che tutti i rilevatori entrino nella stessa rete interconnessa, assicurarsi di lavorare solo con 2 unità alla volta: un'unità entra in modalità di accoppiamento e l'altra in modalità di ricerca.**

6. Testare i rilevatori seguendo i passaggi della sezione "Test dei rilevatori".



ATTENZIONE

1. Il rilevatore entra in modalità di ricerca o di associazione per 60 secondi con il LED rosso lampeggiante. Dopo 60 secondi, ripetere il passaggio 2 per collegare i rilevatori. Se necessario, premere una volta il pulsante di test/silenzioso mentre il rilevatore è in modalità di ricerca o di associazione; il LED rosso smetterà di lampeggiare e il rilevatore uscirà dalla modalità di associazione per entrare nello stato normale.
2. Prima dell'installazione, testare tutti i rilevatori wireless per assicurarsi che siano interconnessi.
3. È possibile interconnettere un massimo di 24 rilevatori wireless sulla stessa rete.
4. Questo modello può essere interconnesso solo con altri rilevatori X-Sense Link+ Pro e Link+ wireless interconnessi.

Come disconnettersi

Premere rapidamente il pulsante di test/silenzioso per 4 volte; il rilevatore emette un segnale acustico. Quindi, tenere premuto il pulsante finché non emette un altro segnale acustico per segnalare la disconnessione. Dopo la disconnessione, può essere ricollegato alla stessa rete o aggiunto a una nuova rete.

ATTENZIONE: I rilevatori interconnessi wireless X-Sense Link+ Pro di un multipack sono già stati interconnessi tra di loro. Per creare una nuova rete, è necessario prima scollegare ogni singolo rilevatore di questo multipack per evitare che si uniscano tutti alla stessa rete.

Test dei rilevatori

Assicurarsi di collaudare i rilevatori quando li si accendono per la prima volta. Oltre al controllo settimanale, si consiglia di testare l'allarme anche al rientro da un lungo viaggio o da una vacanza.

Se il rilevatore di fumo X-Sense XS01-M è interconnesso con altri rilevatori wireless X-Sense, si raccomanda di testare ogni singolo rilevatore durante il test settimanale.

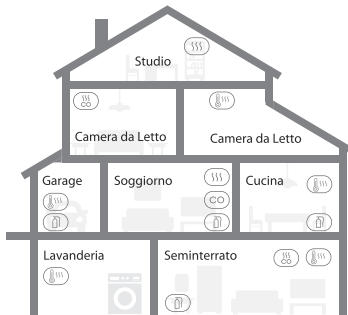
	Testare un singolo rilevatore	Testare tutti i rilevatori interconnessi
Azione	Premere il pulsante di test/silenzioso. Oppure toccare il pulsante Test dispositivo nella pagina Impostazioni dispositivo dell'applicazione.	Tenere premuto il pulsante di test/silenzioso.
Indikation	<ul style="list-style-type: none">• Il rilevatore emette 3 segnali acustici ogni 4 secondi.• Il LED rosso lampeggia in concomitanza del segnale acustico.	<ul style="list-style-type: none">• L'unità iniziatrice emetterà un segnale acustico continuo con il LED rosso lampeggiante.

	<ul style="list-style-type: none"> • Per i dispositivi collegati alla stazione base, verrà inviata una notifica push allo smartphone. • Successivamente, il rilevatore entrerà automaticamente in modalità standby. 	<ul style="list-style-type: none"> • Gli altri rilevatori interconnessi nella rete riceveranno il segnale di prova dopo 5 secondi; quindi, emetteranno un segnale acustico continuo con il LED che lampeggia alternativamente in rosso e verde (solo rosso per XS01-M). Rilasciando il pulsante di test/silenzioso, tutte le unità interromperanno il test. • Il test delle unità deve essere completato entro 3 minuti. • Dopo il test, le unità entrano automaticamente in modalità standby.
--	---	---

ATTENZIONE

- 1. I dispositivi collegati alla stazione base possono essere testati solo individualmente. I dispositivi interconnessi non collegati alla stazione base possono essere testati tenendo premuto il tasto test/silenzioso su uno dei dispositivi.***
- 2. La funzione di test verifica con precisione il circuito di rilevamento del fumo del rilevatore, senza la necessità di eseguire il test con del fumo. Se il rilevatore non emette un segnale acustico di prova, consultare immediatamente la guida alla risoluzione dei problemi alla fine di questo manuale. Non utilizzare mai una fiamma aperta per testare questo dispositivo.***

Posizionamento di installazione



Allarmi Antincendio e Monossido di Carbonio

Allarmi Monossido di Carbonio

Rilevatori di calore

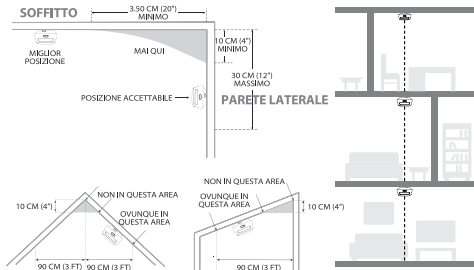
Allarmi Antincendio

Estintori

NOTA: Se in una cucina è installato un allarme antincendio, assicurarsi che il pulsante di silenziamento sia facilmente accessibile e installare l'allarme il più lontano possibile dai fornelli e dal lavello per evitare falsi allarmi.

1. Dare la priorità all'installazione di un rilevatore in camera da letto e nei corridoi e assicurarsi di poterlo sentire da tutte le aree in cui si dorme. In una casa con più camere da letto, installare un rilevatore in ogni camera. Se si installa un solo rilevatore di fumo in casa, installarlo possibilmente vicino a tutte le camere da letto e non nel seminterrato o nella stanza della caldaia.
2. Installare un rilevatore nel vano scale e in ogni piano della casa.
3. Il fumo, il calore e tutto ciò che brucia si diffondono orizzontalmente dopo essere saliti sul soffitto, pertanto installare il rilevatore al centro del soffitto, se possibile. Assicurarsi che il rilevatore sia installato non oltre la distanza minima dagli angoli.
4. Se non è possibile installare un rilevatore al centro del soffitto, installarlo a una distanza di 50 cm (20 pollici) dagli angoli della stanza.
5. Se il rilevatore è installato a parete, è necessario mantenere una distanza di 10-30 cm (4-12 pollici) dal soffitto.
6. Se la lunghezza di una stanza o di un corridoio supera i 9 m (30 piedi), è necessario installare più rilevatori nella stessa stanza.
7. Se la parete o il soffitto sono angolati, il rilevatore deve essere installato entro 90 cm (3 piedi) dal punto più alto della parete o del soffitto (misurato orizzontalmente) nella stanza.

8. Nelle case o negli appartamenti su più livelli, installare almeno un rilevatore wireless di fumo a ogni livello e mantenerli installati in linea verticale retta (vedi figura) con il minor numero possibile di ostacoli tra ogni rilevatore interconnesso al fine di garantire una trasmissione ottimale del segnale.



Posizioni da evitare:

1. In prossimità di grandi superfici metalliche e/o fasci di cavi.
2. Vicino a luci fluorescenti, radio amatoriali, apparecchiature elettriche o altri dispositivi che possono trasmettere un segnale RF, poiché il "rumore" elettronico può causare disturbi ai rilevatori.

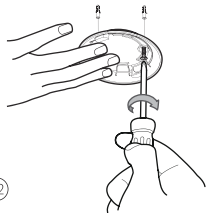
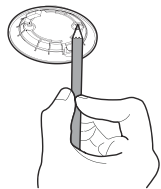
⚠ AVVERTENZE

1. QUESTO RILEVATORE DEVE ESSERE INSTALLATO DA UNA PERSONA QUALIFICATA.
2. I RILEVATORI NON VANNO UTILIZZATI IN SOSTITUZIONE DI UNA CORRETTA INSTALLAZIONE, USO E MANUTENZIONE DEGLI APPARECCHI A COMBUSTIONE, COMPRESI GLI EVENTUALI LORO SISTEMI DI VENTILAZIONE E SCARICO.
3. PER EVITARE INFORTUNI, QUESTO DISPOSITIVO DEVE ESSERE FISSATO SALDAMENTE AL SOFFITTO O ALLA PARETE SECONDO LE ISTRUZIONI DI INSTALLAZIONE.
4. LE BATTERIE NON DEVONO ESSERE ESPOSTE A FONTI DI CALORE ECCESSIVO, COME LA LUCE DIRETTA DEL SOLE, IL FUOCO, ECC.

Modalità di installazione

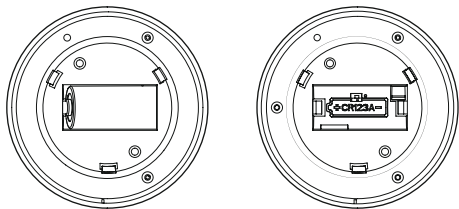
ATTENZIONE: prima dell'installazione, si raccomanda di testare i rilevatori interconnessi nelle stanze in cui si intende installarli per assicurarsi che siano entro il raggio di trasmissione e che nulla interferisca con la loro comunicazione.

1. Utilizzare la staffa di montaggio per segnare i fori delle viti sul soffitto o sulla parete.
2. Praticare i fori in corrispondenza dei 2 segni utilizzando una punta di dimensioni adeguate. Inserire i tasselli e avvitare la staffa di montaggio con le viti in dotazione.
3. Montare il rilevatore sulla staffa di montaggio e ruotarlo in senso orario per bloccarlo.
4. Testare il rilevatore seguendo i passi della sezione "Test del rilevatore".



Sostituzione della batteria

1. Per sostituire la batteria, staccare il rilevatore dalla staffa di montaggio ruotandolo in senso antiorario.
2. Tirare la linguetta di rimozione della batteria per rimuoverla, quindi installare una nuova batteria, rispettando i corretti segni di polarità.
3. Testare il rilevatore, quindi montarlo sulla staffa di montaggio ruotandolo in senso orario per bloccarlo.



Indicatori LED e allarmi acustici

Stato	Indicatore LED	Allarme acustico	Azione	
Modalità standby	Il LED rosso lampeggia una volta ogni 60 secondi.	Nessuno		
Modalità allarme	L'unità rileva il fumo e lancia un allarme.	Il LED rosso lampeggia 3 volte ogni 4 secondi.	3 segnali acustici ogni 4 secondi.	È stata rilevata una concentrazione di fumo pericolosa. Aprire le finestre e le porte più vicine e spostarsi immediatamente all'aria aperta.
	Tutte le altre unità interconnesse della rete.	• XS01-M: il LED rosso lampeggia 3 volte ogni 4 secondi.	3 segnali acustici ogni 4 secondi.	La concentrazione di fumo pericoloso è stata rilevata da un'unità

		<ul style="list-style-type: none"> Dispositivi con indicatore LED a 2 colori/3 colori: il LED lampeggia rosso e verde 3 volte in sequenza ogni 4 secondi. 		iniziatrice della rete. Trovare l'unità che ha avviato l'allarme e intervenire sul problema.
		<ul style="list-style-type: none"> XS01-M: il LED rosso lampeggia 4 volte ogni 5,8 secondi. Dispositivi con indicatore LED a 2 colori/3 colori: il LED lampeggia 4 volte in rosso; quindi, il LED lampeggia una volta in verde ogni 5,8 secondi. 	3 segnali acustici ogni 4 secondi.	La concentrazione di fumo pericoloso è stata rilevata da un'unità
	Un'unità ha rilevato del fumo e ha dato il via all'allarme	Il LED rosso lampeggia una volta al secondo per 5 secondi.	Nessuno	Annullamento dell'allarme: Quando il livello di concentrazione del fumo scende al di sotto della soglia di allarme, il

				segnale di allarme si interrompe. Il rilevatore torna quindi in modalità standby.
Modalità test	Testare una singola unità.	Il LED rosso lampeggia 3 volte ogni 4 secondi.	3 segnali acustici ogni 4 secondi.	<ul style="list-style-type: none"> Premere il pulsante di test/silenzioso sul dispositivo. Toccare il pulsante Test dispositivo nell'app (per i dispositivi collegati alla stazione base).
	Testare tutte le unità interconnesse.	Il LED rosso lampeggia 3 volte ogni 4 secondi.	Segnale acustico continuo finché non si rilascia il pulsante di test/silenzioso.	<p>Unità iniziatrice. Tenere premuto il pulsante di test/silenzioso su un'unità della rete.</p> <p>Altri rilevatori interconnessi nella rete.</p>
		<ul style="list-style-type: none"> XS01-M: Il LED rosso lampeggia 3 volte ogni 4 secondi. Dispositivi con indicatore 		

	LED a 2 colori/3 colori: il LED lampeggia in rosso e verde alternativamente.		
Modalità silenziosa	Il LED rosso lampeggia una volta ogni 5 secondi.	Nessuno	Dopo 9 minuti, l'unità esce dalla modalità silenziosa.
Batterie scariche	Il LED rosso lampeggia una volta ogni 60 secondi.	1 segnale acustico ogni 60 secondi.	Sostituire immediatamente la batteria.
Malfunzionamento	I LED rossi lampeggiano due volte ogni 60 secondi.	2 segnali acustici ogni 60 secondi.	Pulire il rilevatore e verificare che funzioni normalmente. Se no, sostituire immediatamente il dispositivo.

Modalità allarme

Per i dispositivi collegati alla stazione base:

- Quando scatta un allarme, viene visualizzato un messaggio all'interno dell'applicazione e viene inviata una notifica push di allarme allo smartphone.
- Quando scatta un allarme, tutti i dispositivi collegati al sistema e alla stazione base emettono un allarme simultaneo.
- La stazione base si disattiva automaticamente dopo 10 minuti di allarme continuo. Dopo che la stazione base ha interrotto l'allarme, tutti i dispositivi del sistema interconnesso continueranno a suonare l'allarme.
- Nel caso in cui la stazione base si spenga e sia scollegata dalla rete, tutti i dispositivi sono ancora interconnessi, quindi quando scatta un allarme, scattano tutti.
- Il volume sonoro della stazione base è regolabile. I rilevatori e la stazione base possono essere disattivati a distanza tramite l'app. Quando il fumo scenderà sotto la soglia di allarme, verrà inviata una notifica push nell'app sul telefono.

1. Attivazione di un'unità causa fumo:

Quando un rilevatore XS01-M viene attivato nella rete interconnessa, l'unità emette 3 segnali acustici ogni 4 secondi e il LED rosso lampeggia. Tutte le altre unità si attiveranno di conseguenza: emetteranno 3 segnali acustici ogni 4 secondi e il LED lampeggerà in rosso e verde alternativamente (o lampeggerà solo il LED rosso per XS01-M). Quando il livello di concentrazione del fumo scenderà al di sotto della soglia di allarme, l'allarme terminerà.

2. Attivazione di un'unità causa monossido di carbonio:

Quando viene attivato un allarme per monossido di carbonio nella rete interconnessa, l'unità emette 4 segnali acustici ogni 5,8 secondi e il LED lampeggia in rosso. Tutte le altre unità si attiveranno di conseguenza: emetteranno 4 segnali acustici ogni 5,8 secondi e il LED lampeggerà dapprima 4 volte in rosso, e poi da un lampeggiamento verde ad ogni segnale acustico (o lampeggerà solo il LED rosso per XS01-M). Quando il livello di concentrazione di monossido di carbonio scenderà al di sotto della soglia di allarme, l'allarme terminerà.

Per maggiori dettagli, si prega di consultare "Indicatori LED e Allarmi Acustici".

ATTENZIONE

- *Quando un'unità viene attivata, le altre unità interconnesse suonano. Se nella rete si attivano contemporaneamente il rilevatore di fumo e quello di monossido di carbonio, il segnale di allarme del rilevatore di fumo avrà la priorità su quello del rilevatore di monossido di carbonio.*
- *Questo rilevatore ha una funzione di inoltro che estende la rete interconnessa wireless per un'ampia copertura di rilevamento.*

Modalità silenziosa

È possibile silenziare il dispositivo premendo il pulsante test/silenzioso sul dispositivo o toccando il pulsante di silenziamento nell'app.

Se si preme il pulsante di silenziamento durante uno stato di allarme, l'unità rimarrà in modalità di silenziamento per 9 minuti. Durante la modalità silenziosa, il LED rosso lampeggia una volta ogni 5 secondi. Il rilevatore ritornerà in modalità normale dopo 9 minuti.

ATTENZIONE

- *È possibile silenziare tutte le unità interconnesse premendo il pulsante test/silenzioso su una delle unità. Se un'unità continua a lanciare l'allarme, si tratta dell'unità iniziatrice (l'unità che ha rilevato il pericolo); per silenziare tutte le unità interconnesse, è necessario premere anche il pulsante test/silenzioso sull'unità iniziatrice.*
- *Durante l'interconnessione, l'unità iniziatrice non può essere attivata nuovamente durante i 9 minuti di silenziamento. Tuttavia, tutte le altre unità interconnesse si possono attivare nuovamente se rilevano un pericolo durante la modalità di silenziamento.*

Specifiche tecniche

Modello	XS01-M
Alimentazione	Batteria al litio CR123A da 3 V sostituibile
Durata di vita del prodotto	10 anni
Durata della batteria	5 anni
Tipo di sensore	Fotoelettrico
Standard di sicurezza	EN 14604:2005+AC:2008
Temperatura operativa	4,4–37,8°C (40–100°F)
Umidità relativa di esercizio	≤ 85% RH (senza condensa)
Livello del segnale di allarme	85 dB a 3 m @ 3,2 ± 0,3 kHz allarme pulsante
Durata del silenziamento	~ 9 minuti
Frequenza operativa	868 MHz
Numero massimo di unità interconnesse	24 unità wireless (compatibile solo con gli allarmi wireless X-Sense Link+Pro e Link+)
Portata di connessione	500 m (1,640 piedi)

ATTENZIONE

- 1. La Durata della batteria è calcolata sulla corrente nominale in modalità standby con test settimanali. Se la modalità di funzionamento cambia alla condizione di allarme, la durata della batteria verrà ridotta di conseguenza.**
- 2. Questo rilevatore è operativo per un intervallo di temperatura compreso tra 4,4 e 37,8 °C. L'esposizione prolungata a temperature inferiori o superiori può ridurre la durata della batteria e influire sulle prestazioni del dispositivo. Non utilizzare il dispositivo oltre l'intervallo .**

Mantenimento

Per mantenere il rilevatore di fumo e monossido di carbonio in condizioni ottimali, seguire questi semplici passaggi:

1. Verificare che il suono dell'allarme e gli indicatori del dispositivo funzionino correttamente testando l'unità una volta alla settimana.
2. Il rilevatore di fumo deve essere pulito almeno una volta ogni 3 mesi: rimuovere l'unità dal soffitto/parete e pulire il coperchio dell'allarme e le prese d'aria con una spazzola morbida una volta al mese per rimuovere polvere e sporco.
3. Non utilizzare mai detergenti o solventi per pulire l'allarme.
4. Evitare di spruzzare deodoranti per ambienti, spray per capelli, vernici o altri aerosol in prossimità dell'allarme.
5. Non verniciare l'unità. La vernice sigillerebbe le prese d'aria e interferirebbe con la capacità del sensore di rilevare il fuoco.
6. Non tentare mai di smontare l'unità o di pulirne l'interno. Ciò invaliderebbe la garanzia.
7. Una volta rimosso, rimettere il rilevatore di fumo e monossido di carbonio nella sua posizione corretta il prima possibile, per garantire una protezione continua dagli incendi.
8. Quando si utilizzano prodotti per la pulizia domestica o sostanze inquinanti simili, è necessario ventilare l'area.

Risoluzione dei problemi

PROBLEMA	CAUSA	SOLUZIONE
Il dispositivo non si attiva quando viene testato con del fumo.	Il fumo non arriva correttamente al sensore.	Il fumo deve entrare nel sensore di fumo attraverso rete metallica laterale per poter attivare il dispositivo.
	La durata del tempo di esposizione è insufficiente per il rilevamento del fumo da parte del dispositivo.	Per l'attivazione del dispositivo è necessario un fumo continuo. Quando il fumo raggiunge il sensore di fumo, il dispositivo si attiva in circa 20 secondi.
	La concentrazione di fumo è bassa.	Affinché il rilevatore rilevi il fumo è necessaria una concentrazione di fumo sufficiente. Maggiore è la concentrazione di fumo, più veloce sarà la risposta del rilevatore.
Il dispositivo non emette suoni durante il test.	Il dispositivo non si accende.	Assicurarsi che la pellicola isolante della batteria sia rimossa e che il dispositivo sia acceso. Se la batteria è esaurita, sostituirla immediatamente.

	Non si preme con decisione il pulsante di test/silenzioso.	Assicurarsi di premere con decisione il pulsante di test/silenzioso.
	Il dispositivo non è installato correttamente.	Controllare il posizionamento di installazione. Il segnale wireless potrebbe essere bloccato o fuori portata.
Si attivano falsi allarmi a intermittenza o quando gli abitanti cucinano, fanno la doccia, ecc.	Il dispositivo non è installato correttamente.	Installare il dispositivo lontano da elettrodomestici da cucina, luoghi polverosi, docce e luoghi in cui la temperatura è superiore a 37,8°C (100°F) o inferiore a 4,4°C (40°F). Controllare la posizione del rilevatore (vedere " Posizionamento di installazione ").
	Il dispositivo è otturato da sporco e polvere.	Pulire periodicamente il dispositivo (vedere " Manutenzione ").

Il LED rosso lampeggia e un segnale acustico di allarme è emesso ogni 60 secondi.	Batterie scariche	Le batterie sono scariche. Sostituire le batterie immediatamente.
Il LED rosso lampeggia e due segnali acustici di allarme sono emessi ogni 60 secondi.	Malfunzionamento.	Il rilevatore non funziona correttamente. Pulire il rilevatore e verificare che funzioni normalmente. Se no, sostituire immediatamente il dispositivo.

Tutela dell'ambiente

I rifiuti elettrici non devono essere smaltiti insieme ai rifiuti domestici. Si prega di riciclare presso le apposite strutture. Per informazioni sul riciclaggio, rivolgersi alle autorità locali o al rivenditore.



Informazioni sul produttore e sull'assistenza

X-Sense Innovations Co., Ltd.

Indirizzo: B4-503, Kexing Science Park, 15 Keyuan Road, Shenzhen, 518057, CHINA