

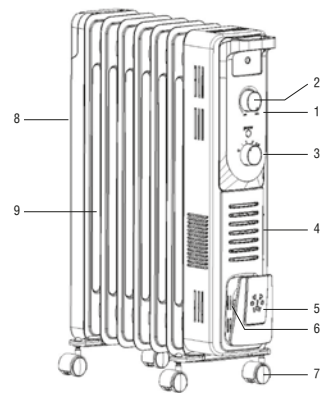
**Fakir**  
HAUSGERÄTE

## RF-11 TURBO PLUS

- D** Mobil Heizung
- GB** Oil Filled Radiator
- TR** Yağlı Radyatör
- RU** Масляный радиатор
- AR** المشعاع النفطي



Üretici/İthalatçı - Manufacturer/Importer:  
Fakir Elektrikli Ev Aletleri Dış Ticaret A.Ş.  
Meşrutiyet Cd. No:43 Tepebaşı 34430 İstanbul TÜRKİYE  
Tel: +90 212 249 70 69 Faks:+90 212 293 39 11



Haftung .....	5
Unsachgemäßer Gebrauch .....	5
Unsachgemäßer Gebrauch .....	5
Sicherheit ist wichtig .....	5
Sicherheitshinweise .....	6
Zusätzliche Sicherheitsanforderungen für Ölheizungen.....	7
Parts of description.....	7
Specifications .....	7
Aufstellung.....	8
Aufbau des Kleidungshakens9 .....	9
Verwendung Des Gerätes .....	10
Reinigung Und Wartung .....	10
Entsorgung .....	11
Transport .....	11

**Wir gratulieren ihnen für den Erwerb der Fakir RF-11 Turbo Plus Mobil Heizung, der ihnen lange Jahre dienen wird. Es kann sein, dass sie vertraut mit der Nutzung von ähnlichen Produkten sind, aber nehmen sie sich bitte Zeit, um die Benutzeranweisungen zu lesen.**

Diese Benutzeranweisung ist zusammengefasst, um ihnen die beste Performanz gewährleisten zu können. Falls sie Probleme mit dem Gerät haben sollten oder in einem Störfall wenden sie sich bitte an den zuständigen Fakir Service.

Sicherheit ist wichtig Lesen sie bitte den Teil SICHERHEITSHINWEISE für ihre und der Sicherheit der Dritten, bevor sie das Gerät benutzen. Bewahren sie diese Anleitung für die zukünftige Nutzung an einem sicheren Ort.

**WARNUNG!**

Dieses Zeichen weist auf Gefahren hin, die mit Verletzungen oder Todesfällen enden können.

**ACHTUNG!**

Dieses Zeichen weist auf Gefahren hin, die zur Beschädigung des Gerätes führen können.

**HINWEIS!**

Weist auf die wichtigen und nützlichen Informationen aus der Benutzeranleitung hin.

**Haftung**

Fakir übernimmt bei Schäden keine Haftung, die aus nicht bestimmungsgemäßer Verwendung entsteht. Bei der Nutzung des Gerätes an nicht vorgesehenen, Stellen sowie auch bei Reparaturen am Gerät, die durch nicht berechnigte Personen durchgeführt werden übernimmt Fakir keine Haftung.

**Unsachgemäßer Gebrauch**

Bei den nachstehenden nicht autorisierten Nutzungen kann das Gerät beschädigt werden oder zu Verletzungen führen;

Personen, die aufgrund ihrer körperlichen, geistigen oder motorischen Fähigkeiten nicht in der Lage sind das Gerät sicher zu bedienen, dürfen das Gerät nicht benutzen. Bitte erlauben sie diesen Personen keineswegs die Bedienung dieses Gerätes.

**Unsachgemäßer Gebrauch**

- Bei den nachstehenden nicht autorisierten Nutzungen kann das Gerät beschädigt werden oder zu Verletzungen führen;
- Personen, die aufgrund ihrer körperlichen, geistigen oder motorischen Fähigkeiten nicht in der Lage sind das Gerät sicher zu bedienen, dürfen das Gerät nicht benutzen. Bitte erlauben sie diesen Personen keineswegs die Bedienung dieses Gerätes.
- Das Gerät ist kein Spielzeug. Daher verbieten sie den Kindern den Umgang mit diesem Gerät und sein sie vorsichtig, wenn sie das Gerät in der Nähe von Kindern nutzen.
- Halten sie die Verpackungsmaterialien Fern von Kindern. Kinder können sich, durch das Verschlucken dieser Stoffe in Gefahr setzen!

**Sicherheit ist wichtig**

Für ihre Sicherheit und auch der anderen Personen lesen bitte die Benutzeranleitung ausführlich durch. Bewahren sie diese Anleitung für die zukünftige Nutzung an einem sicheren Ort. Wenn sie das Gerät an Dritte übergeben, geben sie bitte die Benutzeranleitung mit. Lösen sie alle Teile der Verpackung, bewahren sie die Verpackung bis sie sichergestellt haben, dass ihr Produkt funktionsfähig ist.

Personen, die aufgrund ihrer körperlichen, geistigen oder motorischen Fähigkeiten nicht in der Lage sind das Gerät sicher zu bedienen, dürfen das Gerät nicht benutzen. Bitte erlauben sie diesen Personen keineswegs die Bedienung dieses Gerätes.

**DAS GERÄT DARF NIEMALS IN VERBINDUNG MIT DEM NETZ GELASSEN WERDEN.**

### Sicherheitshinweise

- Dieses Gerät kann von Kindern ab 8 Jahre und Personen mit eingeschränkten physischen, sensorischen oder geistigen Fähigkeit oder fehlender Erfahrung und Wissen verwendet werden, wenn diese vorher über die sichere Verwendung des Gerätes unterrichtet wurden und die damit zusammenhängenden Gefahren verstanden haben. Kinder dürfen nicht mit dem Gerät spielen. Die Reinigung und Anwenderwartung sollte nicht von Kindern ohne Aufsicht durchgeführt werden.
- Kinder unter 3 Jahren sollten vom Gerät entfernt gehalten werden, es sei denn, sie stehen unter ständiger Aufsicht.
- Kinder ab 3 Jahren und weniger als 8 Jahren dürfen das Gerät nur dann ein- und ausschalten, wenn es in der vorgesehenen normalen Betriebsposition platziert oder installiert worden ist, sie unter Aufsicht stehen oder Anweisungen über die Verwendung des Gerätes in einer sicheren Weise erhalten haben und imstande sind, die damit verbundenen Gefahren zu verstehen. Kinder ab 3 Jahren und weniger als 8 Jahren dürfen das Gerät nicht anschließen, regeln und reinigen oder die Wartung des Benutzers durchführen. VORSICHT - Einige Teile dieses Produktes können sehr heiß werden und Verbrennungen verursachen. Wo Kinder und schutzbedürftige Menschen anwesend sind, muss besondere Aufmerksamkeit gegeben werden.
- Wenn das Netzkabel beschädigt ist, muss es durch den Hersteller, dessen Kundendienst oder eine ähnlich qualifizierte Person ersetzt werden, um Gefahren zu vermeiden.



#### VORSICHT!

Um eine Gefährdung durch versehentliches Zurücksetzen des thermischen Ausschnitts zu vermeiden, darf dieses Gerät nicht über ein externes Schaltgerät, wie z. B. einen Timer versorgt oder an einen Stromkreis angeschlossen werden, der regelmäßig vom Hilfsprogramm ein- und ausgeschaltet wird.



#### WARNUNG!

**Um eine Überhitzung zu vermeiden, darf die Heizung nicht abgedeckt werden.**

- Der Heizer darf niemals direkt unterhalb einer Steckdose aufgestellt sein.
- Verwenden Sie die Heizung niemals in unmittelbarer Umgebung eines Bades, einer Dusche oder eines Schwimmbeckens.

**Zusätzliche Sicherheitsanforderungen für Ölheizungen**

- Diese Heizung ist mit einer genauen Menge an Spezialöl gefüllt. Reparaturen, die ein Öffnen des Ölbehälters erfordern, dürfen nur vom Hersteller oder seinem Kundendienst durchgeführt werden, der bei einem Ölleck kontaktiert werden soll.
- Beim Verschrotten der Heizung die Vorschriften über die Entsorgung von Öl beachten.

**Bezeichnung der Produktteile**

- 1) Bedienfeld
- 2) Thermostat Knopf
- 3) ON/OFF Taste
- 4) Lüfter
- 5) Kabel Wickelgehäuse
- 6) Kabel mit Stecker
- 7) Rollen
- 8) Hinterer Paneel
- 9) Heizkörper Teil
- 10) Befeuchtungsgefaess
- 11) Kleidungshaken

**Produkt Daten**

RF-11 Turbo Heizkörper mit Lüfter

Leistungsdaten

Spannung: 220-240V 50-60Hz

Nutzungsdauer: 10 Jahre

Leistung:

Stufe 1: 1000W

Stufe 2 : 1500W

Stufe 3 : 2500W

Lüfter : 400W

Gesamt Leistung: 2900W

### Aufstellung

Ihr Gerät darf nur als tragbares Gerät verwendet werden (dank der Beachtung der unten aufgeführten Sicherheitshinweise) Setzen Sie das Heizgerät auf eine flache, trockene und saubere Oberfläche.

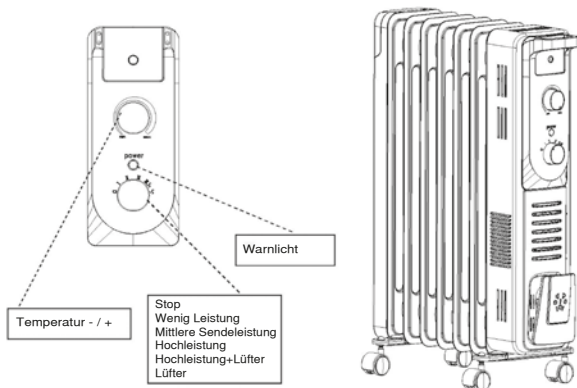
Montieren Sie die Rollen wie in der folgenden Zeichnung gezeigt **Warnung: Verwenden Sie immer Ihr Gerät mit befestigten Rollen.**



Lassen Sie einen Mindestabstand von 1 m zwischen jeder Seite Ihres Gerätes und einem Hindernis (z.B. Möbel oder Wände), um eine gute Zirkulation des Luftstroms zu ermöglichen. Immer den Luftstrom richten, um die Raumheizung zu optimieren.

Vermeiden Sie die Ecken, kleine Volumina, Holzböden, Decken, etc ...

**NUR ZUR INNENANWENDUNG**





## Aufbau des Kleidungshakens

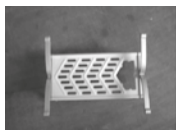
Nötiges Zubehör:



- 2 Winkel
- 1 Metall Plate
- 2 Eisenstücke
- 1 Wassergehäuse



Die Eisenstücke, die Winkel in die Öffnungen einstecken und den Haken bilden.



Die Winkel an die breiten Seiten der Metall Platte einsetzen.



Das Wassergehäuse in den dafür vorgesehenen Bereich einsetzen.



Den Kleidungshaken auf den Heizkörper aufsetzen. Achten sie darauf, dass der Haken ordnungsgemäß eingesetzt wurde.

### Verwendung Des Gerätes

- Stecken Sie das Gerät in eine Steckdose: 220-240 V ~, 50/60 Hz.
- Um die Heizung zu starten, wählen Sie eine der Positionen I/II/III/III/IV/IV
- Stellen Sie die Temperatur mit dem Thermostat ein.
- Um die Heizung zu stoppen, schalten Sie den Schalter auf die Position o.
- Ziehen Sie das Gerät aus der Steckdose, wenn es nicht benutzt wird.

Elemente				IV	IV
11 Finnen	1000W	1500W	2500W	2900W	400W

### Reinigung Und Wartung

- Trennen Sie das Gerät immer vom Netz, wenn Sie es reinigen.
- Um Gefahren zu vermeiden, reinigen Sie das Gerät nur mit einem trockenen, leicht befeuchteten Tuch. **TAUCHEN SIE DEN HEIZER NIEMALS EIN, UM IHN ZU REINIGEN**
- Um elektrische Gefahren zu vermeiden, reinigen Sie das Gerät mit einem weichen und sauberen Lappen, um den Staub zu entfernen. Sie können auch einen Staubsauger verwenden, um die Luftöffnungen zu reinigen.



#### WARNUNG!

VOR DER REINIGUNG UND ALLGEMEINEN PFLEGE MUSS DAS GERÄT AUSSERBETRIEB GENOMMEN, DER NETZSTECKER MUSS VOM NETZ GETRENNT WERDEN UND DAS GERÄT MUSS VOLLKOMMEND ABGECÜHLT SEIN.

Wenn das Gerät nicht benutzt wird, den Netzstecker immer vom Stecker ziehen. Nach jedem Gebrauch sicherstellen, dass das Gerät abgekühlt wird. Den äußeren Bereich des Gerätes mit einem trockenen Lappen abwischen. Keine ätzenden Reinigungsmittel verwenden.

**Entsorgung**

Jeder Benutzer kann der Natur schonen. Dieses ist weder Teuer noch schwer.

Die Karton Verpackung bitte in die Rückgewinnungstonnen schmeißen.



Die Polyethylene Tüten in die Rückgewinnungstonnen für Plastik werfen.



Wenn das Gerät unbrauchbar wird, Entsorgen sie es an einem Entsorgungszentrum, wo die gefährlichen Teile schadlos entsorgt werden können.

**Transport:**

Transportieren sie ihr Gerät wenn möglich in original Verpackung und in stabiler und weichen Packung, um es beim Transport vor Schaden zu schützen.

Liability.....	14
Unauthorized Use.....	14
Safety is Important.....	14
Safety requirements for all portable heaters.....	15
Additional safety requirements for oil heaters .....	16
Parts of description.....	16
Specifications .....	16
Installation .....	17
Installation of Cloth Rack With Humifier .....	18
How to use.....	19
Cleaning & maintenance .....	19
Waste Disposal.....	20
Dispatch.....	20

**Thank you for purchasing Fakir RF-11 Turbo Plus Oil Filled Radiator which has been designed and manufactured to give you many years of trouble-free service.**

You may already be familiar with using a similar product, but do please take time to read these instructions - they have been written to ensure you get the very best from your purchase. If you are experiencing any problem with the product please apply to Authorized Fakir Service. Safety is important. To ensure your safety and the safety of others, please ensure you read the Safety Instructions before you operate this product. Keep this information in a safe place for future reference. Safety is important. To ensure your safety and the safety of others, please ensure you read the Safety Instructions before you operate this product.

**WARNING!**

Indicates notices which, if ignored, can result in risk of injury or death.

**ATTENTION!**

Indicates notices of risks that can result in damage to the appliance.

**NOTICE!**

Emphasizes tips and other useful information in the operating instructions.

**Liability**

Fakir will accept no liability for damages resulting from failure to comply with the operating instructions. We cannot assume any liability in case the appliance is used for other purposes than its intended use or handled, repaired or serviced improperly by a different service than Fakir.

**Unauthorized Use**

The examples of unauthorized use listed here can result in malfunctions, damage to the appliance or personal injury:

- This appliance is not designed to be used by persons (including children) with limited physical, sensory or mental capacities or by persons lacking in experience and/or knowledge, unless they are supervised by someone who is responsible for their safety or have received instructions on how to use the appliance. Children should be supervised to ensure that they do not play with the appliance.
- Children should be supervised to ensure that they do not play with the appliance. Electric appliances are not toys for children! Therefore, use and store the appliance away from the reach of children. Children do not recognize the danger involved with handling an electric appliance. Do not let the power cord dangle from the appliance.
- Keep packaging films away from children - danger of suffocation! Otherwise children can hurt themselves by eating!

**Safety is Important**

For yours and others safety please read the instructions before using the appliance. Please keep this instruction in a safe place for the further use. If you pass the appliance on, pass on the instructions too. Remove all packaging, but keep it until you are satisfied that the appliance is working.

This appliance is not designed to be used by persons (including children) with limited physical, sensory or mental capacities or by persons lacking in experience and/or knowledge, unless they are supervised by someone who is responsible for their safety or have received instructions on how to use the appliance.

**THIS PRODUCT SHOULD NEVER BE LEFT UNATTENDED WHEN CONNECTED TO THE MAINS SUPPLY.**

**Safety requirements for all portable heaters**

- This appliance can be used by children aged from 8 years and above and persons with reduced physical, sensory or mental capabilities or lack of experience and knowledge if they have been given supervision or instruction concerning use of the appliance in a safe way and understand the hazards involved. Children shall not play with the appliance. Cleaning and user maintenance shall not be made by children without supervision. Children of less than 3 years should be kept away unless continuously supervised.
- Children aged from 3 years and less than 8 years shall only switch on/off the appliance provided that it has been placed or installed in its intended normal operating position and they have been given supervision or instruction concerning use of the appliance in a safe way and understand the hazards involved. Children aged from 3 years and less than 8 years shall not plug in, regulate and clean the appliance or perform user maintenance. CAUTION \_ Some parts of this product can become very hot and cause burns. Particular attention has to be given where children and vulnerable people are present.
- If the supply cord is damaged, it must be replaced by the manufacturer, its service agent or similarly qualified persons in order to avoid a hazard.

**CAUTION:**

In order to avoid a hazard due to inadvertent resetting of the thermal cutout, this appliance must not be supplied through an external switching device, such as a timer, or connected to a circuit that is regularly switched on and off by the utility.

**WARNING:**

**In order to avoid overheating, do not cover the heater.**

- The heater must not be located immediately below a socket-outlet.
- Do not use this heater in the immediate surroundings of a bath, a shower or a swimming pool.

**Additional safety requirements for oil heaters**

- This heater is filled with a precise quantity of special oil. Repairs requiring opening of the oil container are only to be made by the manufacturer or his service agent who should be contacted if there is an oil leak.
- When scrapping the heater, follow the regulations concerning the disposal of oil.

**Parts of description**

- 1) Control Panel
- 2) Thermostat knob
- 3) Power button
- 4) Fan
- 5) Cord wrap
- 6) Power cord
- 7) Wheel
- 8) Rear cover
- 9) Radiating unit
- 10) Humidifier
- 11) Cloth rack

**Specifications**

RF-11 Turbo oil filled radiator

Electrical Information

Voltage: 220-240V 50-60Hz

Life time: 10 years

Power

Stage 1: 1000W

Stage 2: 1500W

Stage 3: 2500W

Fan: 400W

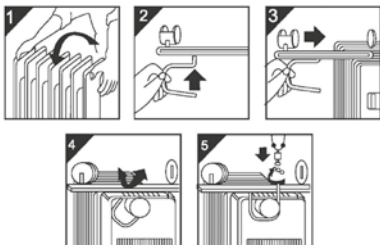
Total power: 2900W



## Installation

Your appliance shall be used as portable appliance only (thanks to respect all the safety warnings given below) Put the heater on a flat, dry and clean surface.

Install the rollers as shown on the below drawing Warning: Always use your appliance with rollers fixed.

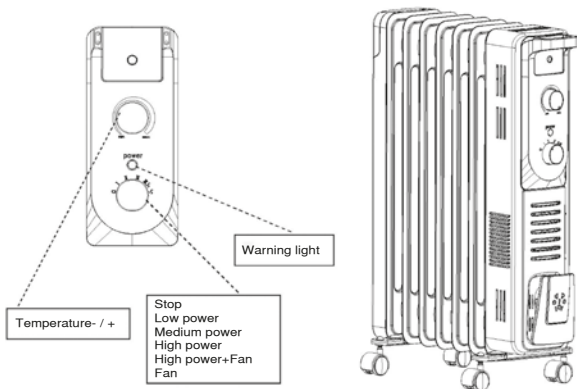


Let a minimum distance of 1m between any side of your appliance and any obstacle (furniture or walls, for example) to allow a good circulation of the airflow.

Always direct the airflow in order to optimize the heating of the room.

Avoid the corners, small volumes, wood floors, ceiling, etc...

## INDOOR USE ONLY



## Installation of Cloth Rack With Humifier

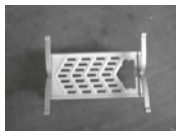
Check the accessories:



- bracket 2pcs,
- metallic board 1pc,
- steel tube 2pcs,
- water box 1pcs



Insert the steel tubes into the bracket holes.



First insert the metallic board into one barcket, then connected the other bracket onto the metallic









Then put the water box on the clothes rack.



Put the clothes rack on oil radiator fins, make sure the groove aligned to fins. The bracket can make span adjusting.

**How to use**

- Plug the appliance to a socket =220-240 V~, 50/60 Hz.
- To start the heater, choose one of the positions l/n/m/m   -Set the temperature with the thermostat.
- To stop the heater, put the switch on the position ○.
- Unplug the product when it's not in use.

Elements	l	n	m	m  	 
lflfins	1000W	1500W	2500W	2900W	400W

**Cleaning & maintenance**

- Always disconnect appliance from the main when you clean it.
- In order to avoid any hazard, only clean the appliance with a dry rag lightly humidified  
NEVER IMMERSE THE HEATER TO CLEAN IT -To avoid any electrical hazard, clean your appliance with a soft and clean rag to remove the dust. You can also use a vacuum cleaner to clean the air openings.
- Clean your appliance regularly.

**WARNING!**

THE OIL FILLED RADIATOR MUST BE SWITCHED OFF AND UNPLUGGED FROM THE MAINS POWER SUPPLY AND ALLOWED TO COOL DOWN BEFORE ALL CLEANING AND MAINTENANCE TASKS.

Make sure that the plug is taken off from the mains socket Make sure that unit is cooled down after each use. Wipe the body with a soft, dry cloth. Do not use any abrasive cleaners. Store the radiator in a dry, cool place.

**Waste Disposal**

Each user can protect the natural environment. It is neither difficult nor expensive. In order to do it:

Put the polyethylene (PE) bags into container for plastic.



When worn out, dispose the appliance to particular disposal centre, because of the dangerous elements of this appliance, which can be hazardous for natural environment.

**Dispatch:**

Carry the appliance in the original package or a similar, well-padded package to prevent damage to the appliance.

Sorumluluk.....	22
Yetkisiz kullanım.....	22
Güvenlik Önemlidir .....	22
Güvenlik Uyarıları .....	23
Yağlı ısıtıcılar için ek güvenlik tedbirleri.....	25
Ürün Parçalarının Tanıtımı .....	25
Ürün bilgileri.....	25
Montaj.....	26
Elbise Askılığının Kurulumu.....	27
Kullanım.....	28
Bakım ve Temizlik .....	28
Geri Dönüşüm .....	29
Sevk.....	29

**Size uzun yıllar güvenle hizmet verecek olan Fakir RF-11 Turbo Plus Yađlı Radyatör'ü satın almış olduğunuz için sizi kutlarız.**

Benzer ürünleri daha önce kullanmış olabilirsiniz, ancak kullanma kılavuzunu okumak için zaman ayırınız.

Bu kılavuz, satın almış olduğunuz üründen en iyi verimi almanız için hazırlanmıştır.Cihaz ile ilgili herhangi bir problem ya da arıza durumlarında Fakir Yetkili Servisi' ne başvurunuz.

Güvenlik önemlidir. Kendinizin ve diđer kişilerin güvenliđi için cihazı kullanmadan önce GÜVENLİK UYARILARI bölümünü okuyunuz. Bu kılavuzu ilerideki kullanımlar için uygun bir yerde saklayınız.

**UYARI!**

Bu işaret yaralanma ya da ölümlle sonuçlanabilecek tehlikeleri belirtir.

**DİKKAT!**

Bu işaret ürününüzün zarar görmesi ya da bozulmasına yol açabilecek tehlikeleri belirtir.

**NOT!**

Kullanım kılavuzunda önemli ve faydalı bilgileri belirtir.

**Sorumluluk**

Bu kullanım kılavuzundaki talimatlara uygun olmayacak şekilde kullanım sonucunda ortaya çıkabilecek bir hasar oluşması durumunda Fakir, sorumluluk kabul etmez.

Cihazın, kendi alanı dışında bir yerde kullanılması, Fakir yetkili servislerinden başka bir yerde tamir ettirilmesi durumunda Fakir, sorumluluk kabul etmez.

**Yetkisiz kullanım**

Aşağıda belirtilen yetkisiz kullanım durumlarında, cihaz zarar görebilir ya da yaralanmaya yol açabilir;

- Bu cihaz akli dengesi yerinde olmayan kişilerin ya da bu tip cihazları kullanmak için yeterli bilgisi olmayan kişilerin kullanması için uygun değildir. Bu tip kişilerin cihazı kullanmasına kesinlikle izin vermeyiniz.
- Cihaz bir oyuncak değildir. Bundan dolayı çocukların bu cihazı kullanmalarına izin vermeyiniz ve cihazı çocukların yanında kullanırken daha dikkatli olunuz.
- Paketin içinden çıkan, poşet ve karton gibi maddeleri çocuklardan uzak tutunuz. Aksi takdirde çocuklar bu maddeleri yutmak suretiyle kendilerine zarar verebilirler!

**Güvenlik Önemlidir**

Kendi güvenliğiniz ve diğerlerinin güvenliği için ürünü çalıştırmadan önce kullanma kılavuzunu okuyunuz. Bu kılavuzu ilerideki kullanımlar için güvenli bir yerde saklayınız. Eğer cihazınızı birisine veriyorsanız, kullanma kılavuzunu da veriniz. Bütün ambalajları sökünüz, fakat cihazınızın çalıştığından emin olana kadar da ambalajları saklayınız. Bu cihaz akli dengesi yerinde olmayan kişilerin ya da bu tip cihazları kullanmak için yeterli bilgisi olmayan kişilerin kullanması için uygun değildir. Bu tip kişilerin cihazı kullanmasına kesinlikle izin vermeyiniz.

**CİHAZ HİÇBİR ZAMAN FİŞE TAKILI DURUMDA TEK BIRAKILMAMALIDIR.**

### Güvenlik Uyarıları

- Bu cihaz, gözetim altında oldukları, cihazın güvenli bir şekilde kullanımına dair talimat verildikleri ve muhtemel tehlikeleri anladıkları takdirde 8 yaş ve üzeri çocuklar tarafından, sınırlı fiziksel, duyuşsal ve zihinsel becerilere sahip veya deneyim ve bilgi eksikliği olan kişiler tarafından kullanılabilir. Çocuklar cihazla oynamamalıdır. Gözetim altında olmadıkları sürece, temizlik ve bakım işlemleri çocuklar tarafından yapılmamalıdır.
- 3 yaşından küçük çocuklar, gözetim altında olmadıkları zaman cihazdan uzak tutulmalıdır. Sadece cihazın kullanım amacına uygun normal çalışma pozisyonunda olması ve gözetim altında oldukları, cihazın güvenli bir şekilde kullanımına dair talimat verildikleri ve muhtemel tehlikeleri anladıkları takdirde bu cihaz 3 yaş ile 8 yaş arasındaki çocuklar tarafından sadece açılabilir/kapatılabilir. 3 yaş ile 8 yaş arasındaki çocukların cihazın fişini prize takmalarına, cihazın ayarlarını değiştirmelerine veya kullanıcı bakımı yapmalarına izin verilmez. **DİKKAT** — Bu ürünün bazı parçaları çok ısınabilir ve yanıklara neden olabilir. Çocukların veya engellilerin bulunduğu ortamlarda daha dikkatli olunmalıdır.
- Eğer elektrik kablosu hasar görürse, herhangi bir tehlike oluşturmaması için imalatçı, yetkili servisi ya da benzer biçimde nitelikli kişiler tarafından değiştirilmesi gereklidir.



#### DİKKAT!

Termik şalterin istem dışı sıfırlanması nedeniyle ortaya çıkabilecek tehlikeleri önlemek amacıyla, bu cihazın, zaman rölesi gibi harici bir anahtarlama cihazı ya da şebeke tarafından düzenli aralıklarla açılan ve kapatılan bir devre üzerinden beslenmemesi gereklidir.



#### DİKKAT!

**Aşırı ısınmaması için ısıtıcının üstünü kapatmayın.**

- Isıtıcının hemen bir elektrik prizinin altına yerleştirilmemesi gereklidir.
- Bu ısıtıcıyı banyoların, yüzme havuzlarının duşlarının hemen yakınlarında kullanmayın.



**Yaęlı Isıtıcılar için ek güvenlik tedbirleri**

- Bu ısıtıcı belirli bir miktarda özel bir yaę ile doldurulmuştur. Yaę haznesinin açılmasını gerektiren onarım işlemleri için ve herhangi bir yaę sızıntısı olması halinde, üretici ya da onun yetkili servis merkeziyle iletişime geçilmelidir.
- Isıtıcının hurdaya ayrılması durumunda, yaęın bertaraf edilmesi ile ilgili yönetmeliklere uygun hareket edin.

**Ürün Parçalarının Tanıtımı**

- 1) Kontrol Paneli
- 2) Termostat düğmesi
- 3) Açma/Kapama düğmesi
- 4) Fan
- 5) Kablo sarım yuvası
- 6) Fişli Kablo
- 7) Tekerlek
- 8) Arka Panel
- 9) Radyatör dilimi
- 10) Nemlendirme kabı
- 11) Elbise askılığı

**Ürün bilgileri**

RF-11 Turbo Plus Fanlı yaęlı radyatör

Elektrik Bilgileri

Voltaj: 220-240V 50-60Hz

Kullanım ömrü: 10 yıl

Güç:

Kademe 1: 1000W

Kademe 2: 1500W

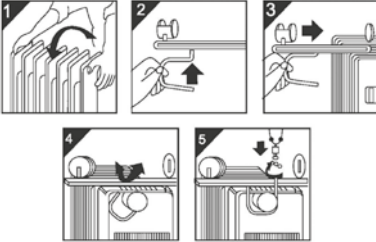
Kademe 3: 2500W

Fan: 400W

Toplam güç: 2900W

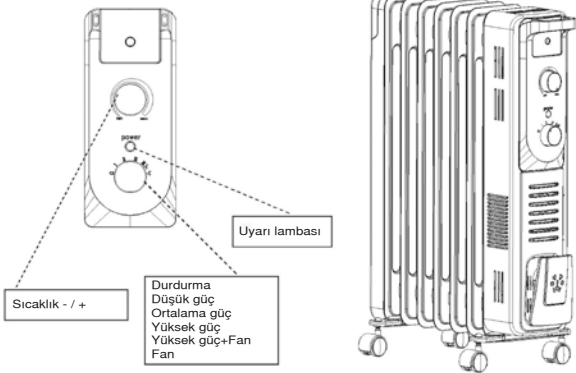
### Montaj

Bu cihaz sadece taşınabilir bir cihaz olarak kullanılmalıdır (aşağıdaki verilen tüm güvenlik uyarılarına uygun hareket edilerek) Isıtıcıyı düz, kuru ve temiz bir yüzeye yerleştirin. Tekerleklerin montajını çizimin altında gösterildiği gibi yapın. Uyarı: Cihazı her zaman tekerlekleri sabitleyerek kullanın.



İyi bir hava akışı sağlanması için cihazın en az 1m yakınlarında herhangi bir engel (örneğin mobilya veya duvar) bulunmamalıdır. Odanın ısınmasının optimum düzeyde olması için her zaman hava akışını yönlendirin. Köşelere, küçük hacimli alanlara, ahşap zeminlere, tavana, v.b. yönlendirmekten kaçının.

**SADECE BİNA İÇİNDE KULLANIMA UYGUNDUR.**



## Elbise Askılığının Kurulumu

Gerekli olan aksesuarlar:



- 2 dirsek
- 1 metal levha
- 2 demir çubuk
- 1 su haznesi



Demir çubukları, dirseklerdeki boşluklara sokun ve askılığı oluşturun.



Dirsekleri metal levhanın her iki tarafına geçirin.







Su haznesini askılık üzerinde bulunan bölmeye yerleştirin.



Elbise askılığını radyatör peteklerinin üzerine yerleştirin. Askılığın petekler üzerine iyice oturmuş olmasına dikkat edin.

### Kullanım

- Cihazın fişini bir prize takın:220-240 V~,50/60 Hz.
- Isıtıcının çalışmaya başlaması için I/II/III/III /  pozisyonlarından birini seçin.
- Termostatı kullanarak sıcaklık ayarı yapın.
- Isıtıcıyı durdurmak için anahtarı 0 pozisyonuna alın.
- Kullanılmadığı zamanlarda fişi prizden çekin.

Elemanlar	I	II	III	III 	
11 dilim	1000W	1500W	2500W	2900W	400W

### Bakım ve Temizlik

- Temizlik sırasında her zaman cihazın fişini prizden çekin.
- Herhangi bir tehlike oluşmaması için cihazı sadece hafifçe ıslatılmış temiz bir bez kullanarak temizleyin. **TEMİZLEMEK İÇİN ISITICIYI ASLA SUYA BATIRMAYIN**
- Elektrik şoku tehlikesinden kaçınmak için cihazın üzerindeki tozları yumuşak ve temiz bir bez ile silin. Hava açıklıklarını temizlemek için bir elektrikli süpürge de kullanabilirsiniz.
- Cihazı düzenli olarak temizleyin.



### UYARI!

TEMİZLİK VE GENEL BAKIM YAPILMADAN ÖNCE CİHAZ KAPATILMALI, FİŞTEN ÇEKİLMELİ VE TAM OLARAK SOĞUDUĞUNDAN EMİN OLUNMALIDIR.

Cihaz kullanılmadığı zamanlarda fişi prizden çekilmelidir. Her kullanım sonrasında cihazın tam olarak soğuduğundan emin olunmalıdır. Cihazın dış kısmını kuru bez ile temizleyiniz. Aşındırıcı temizleyicileri kullanmayınız.

**Geri Dönüşüm**

Her kullanıcı doğal çevreyi koruyabilir. Bu ne pahalı ne de zor olan bir durumdur.

Karton paketleri lütfen geri dönüşüm konteynerlerine atınız.



Polietilen torbaları lütfen plastik için olan geri dönüşüm konteynerine atınız.



Cihazınız kullanılamaz hale geldiğinde, doğal çevreye zarar verebilecek tehlikeli elementlerin yok edilebilmesi için cihazınızı belirli bir yok etme merkezinde yok ediniz.

**Sevk:**

Cihazın, orijinal ambalajında veya zarar görmesini önlemek için, iyi ve yumuşak pakette taşınması gerekmektedir.

Ответственность .....	32
Некомпетентное использование .....	32
Безопасность это важно.....	32
Предупреждение о безопасности .....	33
Описание деталей прибора .....	34
Сведения об изделии.....	34
Установка .....	35
Монтаж сушилки для одежды .....	36
Как Пользоваться Устройством .....	37
Чистка И Техническое Обслуживание .....	37
Переработка .....	38
Транспортировка .....	38

**Поздравляем вас с приобретением масляного радиатора Fakir RF-11 Turbo Plus, который будет служить вам долгие годы.**

Даже если вы уже пользовались подобными изделиями, мы настоятельно рекомендуем внимательно прочитать данное руководство пользователя. Данное руководство написано для того, чтобы вы смогли наилучшим образом использовать приобретенный вами товар. При возникновении каких-либо проблем или неисправностей в приборе, Обратитесь в Уполномоченный сервисный центр Fakir.

Безопасность это важно Для обеспечения своей безопасности и безопасности других перед тем, как начать использовать прибор, прочтите раздел "ПРЕДУПРЕЖДЕНИЯ О БЕЗОПАСНОСТИ". Сохраните данное Руководство в надежном месте для получения дополнительных сведений в будущем.



#### **ПРЕДУПРЕЖДЕНИЕ!**

Данный знак указывает на наличие опасности травмы или смерти.



#### **ВНИМАНИЕ!**

Данный знак указывает на наличие опасности повреждения или выхода из строя аппарата.



#### **ПРИМЕЧАНИЕ!**

Указывает на важные и полезные сведения в данном Руководстве.

**Ответственность**

Фирма "Fakir Elektrikli Ev Aletleri Dış Tic. A.Ş." не несет ответственности за неисправности, которые могут возникнуть в результате использования изделия, несовместимого с требованиями руководства пользователя, а также при использовании изделия в местах, где его использовать не рекомендовано. Фирма "Fakir Elektrikli Ev Aletleri Dış Tic. A.Ş." не несет ответственности за неисправности, которые могут возникнуть в результате использования изделия, несовместимого с требованиями руководства пользователя, а также в результате осуществления ремонта некомпетентными лицами.

**Некомпетентное использование**

Ниже перечислены случаи некомпетентного использования, в результате которого прибор может быть поврежден либо нанести вред здоровью человека.

- Этот прибор не подходит для использования людьми с психическими расстройствами, а также людьми, которые не владеют достаточными знаниями об использовании данного прибора. Ни в коем случае не позволяйте таким людям пользоваться аппаратом.
- Изделие не является игрушкой. Именно поэтому не позволяйте детям играть с аппаратом, а также будьте бдительны, пользуясь прибором в присутствии детей.
- Пакеты, картонные детали от упаковки держите вдали от детей. В противном случае ребенок может проглотить или подавиться деталями упаковки.

**Безопасность это важно**

Для собственной безопасности и безопасности окружающих внимательно прочитайте данное Руководство пользователя перед первым использованием изделия. Сохраните данное Руководство в надежном месте для получения дополнительных сведений в будущем. Если вы даете кому-нибудь данное изделие, обязательно дайте ему Руководство. Удалите всю целлофановую упаковку, однако не выбрасывайте ее до тех пор, пока не убедитесь, что аппарат работает исправно.

Этот прибор не подходит для использования людьми с психическими расстройствами, а также людьми, которые не владеют достаточными знаниями об использовании данного прибора. Ни в коем случае не позволяйте таким людям пользоваться аппаратом.

**НИКОГДА НЕ ОСТАВЛЯЙТЕ ПРИБОР, ВКЛЮЧЕННЫЙ В РОЗЕТКУ БЕЗ НАДЗОРА.**



### Предупреждение о безопасности

- Устройство может использоваться детьми старше 8 лет, а также лицами с ограниченными физическими, сенсорными или умственными способностями, или лицами, у которых недостаточно опыта или знаний, необходимых для использования устройства, лишь в том случае, если лица, ответственные за их безопасность, контролируют их действия и инструктируют по поводу безопасной эксплуатации устройства, а вышеуказанные лица осознают риски, связанные с использованием устройства. Дети не должны играть с прибором. Чистка и обслуживание не должны осуществляться детьми без надзора взрослых.
- Дети до 3 лет должны находиться на расстоянии, если за ними не осуществляется постоянное наблюдение.
- Дети в возрасте от 3 до 8 лет могут включать/выключать устройство только при условии, что оно расположено или установлено в нормальное рабочее положение, и что дети находятся под присмотром или были проинструктированы относительно безопасного использования устройства, и они понимают связанные с ним опасности. Детям в возрасте от 3 до 8 лет запрещено подключать к сети электропитания, регулировать или чистить устройство, а также выполнять его обслуживание. **ОСТОРОЖНО** – Некоторые части данного изделия могут очень сильно нагреваться и вызвать ожоги. Необходимо уделять особое внимание местам, в которых присутствуют дети и лица с ограниченными возможностями.



#### **ОСТОРОЖНО!**

Во избежание опасности, по причине непреднамеренного перезапуска термовыключателя, данное устройство нельзя подключать к внешнему коммутационному устройству, например к таймеру, или сети, которая регулярно включается и выключается с помощью программы.



#### **ВНИМАНИЕ!**

Во избежание перегрева не накрывайте обогреватель.

- Обогреватель не должен находиться непосредственно под розеткой.
- Не используйте обогреватель в непосредственной близости от ванной комнаты, душевой кабины или бассейна.

- Дополнительные требования безопасности для масляных обогревателей  
Данный обогреватель заполнен определенным количеством специального масла. Ремонт, требующий открытия масляного контейнера, должен производиться только изготовителем или его сервисным агентом, с которым следует связаться при утечке масла.
- При утилизации обогревателя соблюдайте правила утилизации масла.

### **Описание деталей прибора**

- 1) Панель управления
- 2) Термостат
- 3) Кнопка вкл/выкл.
- 4) Вентилятор
- 5) Гнездо для хранения свернутого шнура.
- 6) Шнур со штепселем.
- 7) Колеса
- 8) Задняя панель
- 9) Секции радиатора
- 10) Резервуар для увлажнения воздуха
- 11) Сушилка для одежды

### **Сведения об изделии:**

Масляный радиатор с вентилятором RF-11 Turbo

Электрические характеристики:

Напряжение: 220-240V 50-60Hz

Срок эксплуатации: 10 лет

Мощность:

Уровень 1: 1000W

Уровень 2: 1500W

Уровень 3: 2500W

Вентилятор : 400W

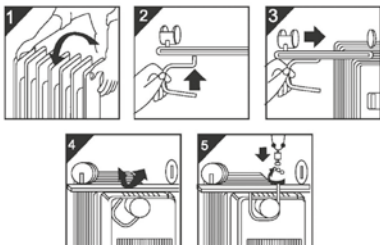
Общая мощность: 2900W

### Установка

Данный обогреватель должен использоваться только как переносное устройство (соблюдайте все приведенные предупреждения о безопасности).

Поместите обогреватель на ровную, сухую и чистую поверхность.

Установите колесики, как показано на рисунке ниже. Предупреждение: Всегда используйте устройство с зафиксированными колесиками.

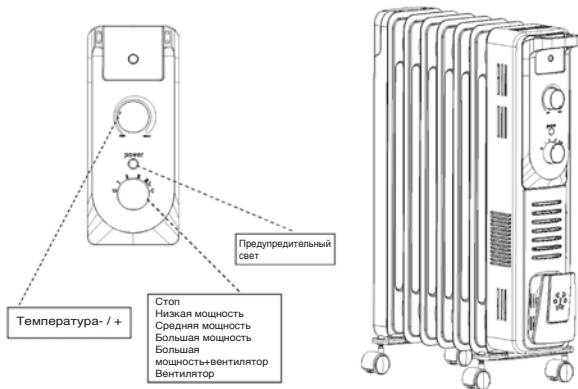


Минимальное расстояние между одной из сторон вашего устройства и любым препятствием (например, мебель или стены) должно составлять не менее 1 м для обеспечения хорошей циркуляции воздушного потока.

Всегда направляйте воздушный поток для оптимизации обогрева комнаты.

Избегайте углов, небольших масс, деревянных полов, потолка и т. д.

**ТОЛЬКО ДЛЯ ИСПОЛЬЗОВАНИЯ В БЫТОВЫХ УСЛОВИЯХ**



## Монтаж сушилки для одежды

Необходимые аксессуары:



- 2 колена
- 1 металлическая пластина
- 2 металлические трубки
- 1 емкость для воды



Стальные трубки вставьте в отверстия, расположенные на коленах и сформируйте сушилку.



Вставьте колени (детали) по бокам металлической пластины.





Установите емкость для воды в специальное углубление на вешалке.



Установите сушилку для одежды на радиатор.  
Удостоверьтесь в том, что сушилка прочно стоит на радиаторе.

**Как Пользоваться Устройством**

- Подключите устройство к розетке: 220-240 В ~, 50/60 Гц.
- Для запуска обогревателя выберите одну из позиций I/II/III/III 
- Установите температуру с помощью термостата.
- Для отключения обогревателя установите переключатель в положение 0.
- В случае неиспользования устройства следует отключить от электропитания.

Элементы	I	II	III	III 		
11	вентиляторов	1000Вт	1500Вт	2500Вт	2900Вт	400Вт

**Чистка И Техническое Обслуживание**

- Всегда отключайте устройство от сети электропитания при его очистке.
- Во избежание возникновения опасности очищайте устройство только сухой влажной тряпкой. НЕ ПОГРУЖАЙТЕ ОБОГРЕВАТЕЛЬ В ВОДУ ДЛЯ ОЧИСТКИ
- Во избежание поражения электрическим током очищайте устройство чистой и мягкой тряпкой, чтобы удалить пыль. Вы также можете использовать пылесос для очистки воздушных отверстий.
- Регулярно очищайте устройство.

**ПРЕДУПРЕЖДЕНИЕ!**

ПЕРЕД ЧИСТКОЙ И ОБЩИМ УХОДОМ ЗА ПРИБОРОМ СЛЕДУЕТ ВЫКЛЮЧИТЬ ПРИБОР, ОТКЛЮЧИТЬ ЕГО ОТ СЕТИ И УДОСТОВЕРИТЬСЯ В ТОМ, ЧТО ОН ПОЛНОСТЬЮ ВЫСОХ.

Вынимайте штепсель из розетки, когда вы не пользуетесь прибором. После каждого использования следует удостовериться в том, что прибор полностью остыл. Протрите внешнюю поверхность прибора влажной тряпкой. Не используйте абразивные материалы.

### Переработка

Каждый пользователь способен защитить окружающую среду. Это недорого и не сложно.



Выбрасывайте картонные коробки в контейнеры для макулатуры.

Пластиковые упаковки следует выбрасывать в специальные контейнеры для пластиковых отходов.



Если ваш прибор вышел из строя, то для того, чтобы не нанести вред окружающей среде и утилизировать вредные элементы, вам следует сдать прибор в специальные центры по утилизации электроприборов.



### Транспортировка

Для того, чтобы прибор не пострадал во время транспортировки следует перевозить его в оригинальной упаковке или в специальном мягком пакете.

- 41.....المسؤولية
- 41.....الأستخدام الغير مصرح به
- 41.....السلامه مهمه
- 42.....متطلبات الأمان لكل السخانات المحمولة
- 43.....متطلبات الأمان الإضافية للسخانات الزيتية
- 43.....التعريف بقطع المنتج
- 43.....معلومات عن المنتج
- 44.....التركيب
- 45.....تركيب شماعات (معلق) الملابس
- 46.....طريقة الأستخدام
- 46.....التنظيف والصيانة
- 47.....إعادة الأنتاج
- 47.....الشحن

نبارك لكم شرائكم منتج فاثير ار ف توربو ذي المشعاع الذي يعمل بالزيت او الوقود الذي يمكن ان يقدم لكم خدمات مضمونه لسنوات طويله .

قد تكونون استخد متم منتجات مشابهه ولكن خصصوا وقتا لقراءة دليل الاستخدام .

تم تخصيص دليل الاستخدام هذا ،لأستخدام المنتج الذي قتمم بشرائه على الوجه الاكمل .في حال حصول اي عطب او عطل في الجهاز ما عليكم سوى مراجعه اقرب مركز خدمات لمنتجات فاثير او الوكيل المعتمد لها .

السلامه مهمه .لسلامتكم وسلامه الآخرين يجب قراءة قسم تنويهات وتحذيرات السلامه قبل استخدام الجهاز .ولأستخدام دليل الاستخدام في المستقبل احتفظوا به في مكان آمن .



تنويه!

هذه الأشاره تدل على الخطور التي قد تؤدي الى كدمات او الى خطورة الموت



إنتباه!

هذه الأشاره تدل على انه يمكن ان يحصل هناك اي اخطار على الجهاز ويؤدي الى تعطيبه وتخريبات فيه



ملاحظة!

دليل الأستخدام يحتوي على معلومات مهمه ومفيدة لأستخدام الجهاز .



**المسؤولية**

الكهربائية المنزلية اي مسؤوليه في حال الأستخدام الخاطيء من قبل المستخدم دون التقيد بدليل الأستخدام وادى الى تعطيب الجهاز نتيجة ذلك. حيث ان شركة فاثير للأجهزة الكهربائيه المنزليه تتحمل مسؤوليتها في صيانة الأجهزة من قبل وكيل خدمات فاثير في حال عدم استخدام الجهاز في مجالات اخرى خارج نطاق مجال عمله اوعدم اخذ الجهاز بقصد الصيانه الى مكان اخر غير وكيل خدمات فاثير للصيانه.

**الأستخدام الغير مصرح به**

ان المعلومات التاليه الغير مصرح بها في الأستخدام قد تؤدي الى الحاق ضرر بالجهاز او قد يؤدي الى كدمات وجروح:

- هذا الجهاز غير صالح للأستخدام من قبل الأشخاص الذين يعانون من الضعف العقلي والذهني كما لا يجب استخدامه من قبل اشخاص لا يملكون اي معلومات بخصوص استخدام الجهاز.فلا تسمحوا لهؤلاء الأشخاص من استخدام الجهاز بأي حال من الأحوال.
- الجهاز ليس عباره عن لعبه.لذى يرجى ابعاد الجهاز عنة متناوال الأطفال وانتبهوا جيدا لدى استخدام الجهاز بجوار الأطفال .
- ابعداوا كل من الاكياس والكرتون الموجود داخل علبه الجهاز عن متناوال الأطفال ففي حال وصول هذه المواد في متناوال الأطفال قد يؤدي الى اضرار لهؤلاء الأطفال وخصوصا اكياس التغليف قد يحاول الأطفال ابتلاعها فيؤدي ذلك الى خطورة الأختناق للأطفال.

**السلامه مهمه**

لأجل سلامتكم وسلامة الآخرين اقرأوا دليل الأستخدام قبل استخدام الجهاز-قوموا بالاحتفاظ بدليل الأستخدام في مكان آمن للأستفاده منه لدى الحاجه- عند اعطائكم الجهاز لشخص اخر لأستخدامه اعطوا معه دليل الأستخدام ايضا. هذا الجهاز غير صالح للأستخدام من قبل الأشخاص الذين يعانون من الضعف العقلي والذهني كما لا يجب استخدامه من قبل اشخاص لا يملكون اي معلومات بخصوص استخدام الجهاز.فلا تسمحوا لهؤلاء الأشخاص من استخدام الجهاز بأي حال من الأحوال.

لايجب ترك الجهاز بمفرده فيما اذا لم يسحب فيشه من البريز

### متطلبات الأمان لكل السخانات المحمولة

- يمكن استخدام هذا الجهاز من قبل الأطفال بعمر 8 أعوام فما فوق والأشخاص الذين يعانون من قدرات بدنية أو حسية أو عقلية متدنية أو يفتقرون للخبرة والمعرفة إذا تم منحهم الإشراف أو التعليمات الخاصة باستخدام الجهاز بطريقة آمنة وكانوا يدركون المخاطر المنطوية على ذلك. يحظر عبث الأطفال بالجهاز. يمنع إجراء أعمال التنظيف والصيانة بواسطة الأطفال دون إشراف.
- يجب إبعاد الأطفال تحت سن 3 أعوام دائما، إلا إذا خضعوا للإشراف باستمرار.
- يجب على الأطفال من عمر 3 أعوام وأقل من 8 أعوام تشغيل/إيقاف تشغيل الجهاز بشرط أن تم وضعه أو تركيبه في موضع تشغيل عادي مقصود وتم منحهم الإشراف أو التعليمات المتعلقة باستخدام الجهاز بطريقة آمنة واستيعاب المخاطر المضمنة. لا يجوز للأطفال من عمر 3 أعوام وأقل من 8 أعوام توصيل الجهاز، وتنظيم وتنظيف الجهاز أو أداء صيانة المستخدم. تحذير - يمكن لبعض الأجزاء من هذا المنتج أن تصبح ساخنة جدًا وتسبب الحرق. يجب مراعاة الانتباه الدقيق، حيث يتواجد الأطفال والأشخاص الضعفاء.
- إذا كان سلك الإمداد تالفا، ينبغي استبداله من المصنع أو وكيل الخدمة أو أشخاص بنفس المؤهلات لتجنب المخاطر.



تنبيه!

لتجنب المخاطر الناجمة عن إعادة إعداد القاطع الحرارة دون قصد، لا يجب تزويد هذا الجهاز بالكهرباء عبر أداة تشغيل خارجية مثل مؤقت أو توصيله بدائرة كهربائية تشغيل وتوقف بشكل متكرر.



تحذير!

من أجل تجنب فرط السخونة، لا تغطي السخان.

**متطلبات الأمان الإضافية للسخانات الزيتية**

- يتم ملء هذا السخان بكمية محددة من الزيت الخاص. لا يتم إجراء الإصلاحات التي تتطلب فتح حاوية الزيت إلا من خلال الشركة المصنعة أو وكيل الخدمة الذي يجب الاتصال به في حالة وجود تسرب الزيت.
- عند إلغاء السخان، اتبع اللوائح المتعلقة بالتخلص من الزيت.

**التعريف بقطع المنتج**

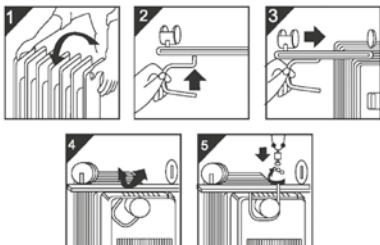
- (1) لوحة التحكم
- (2) زر المبدل الحراري
- (3) مفتاح التشغيل / الأقفال
- (4) المروحة
- (5) فتحة لف الشريط
- (6) الشريط الذي يحتوي الفيش
- (7) العجلة
- (8) اللوحة الخلفية
- (9) منطقة المشعاع المبرد
- (10) غطاء المرطب
- (11) شماعات (معلق) الملابس

**معلومات عن المنتج**

- مشعاع ار ف 11- طوربو الذي يعمل بالزيت او الوقود ذي المروحة  
معلومات كهربائية  
القولط 220-240 فولط اي سي 50/60 هوزنتيل  
عمر الاستخدام 10 سنوات  
الطاقة  
المرحلة 1: 1000 واط  
المرحلة 2: 1500 واط  
المرحلة 3: 2500 واط  
المروحة : 400 واط  
مجموع الطاقة : 2900 واط

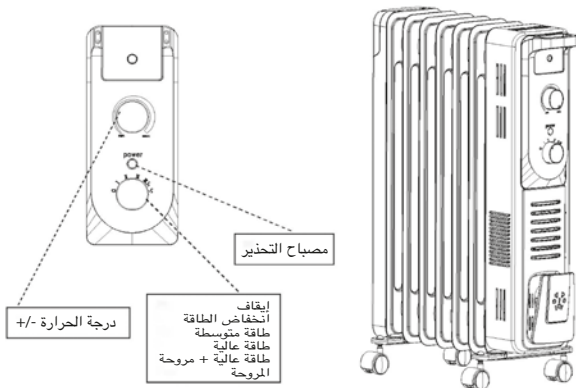
### التركيب

يجب استخدام الجهاز كجهاز محمول فقط (بفضل احترام كل تحذيرات الأمان المقدمة أدناه). ضع السخان على سطح مسطح وجاف ونظيف.  
ركب البكرات كما هو معروض في التحذير الموضح أدناه. استخدم دائماً جهازك مع البكرات المثبتة.



اسمح بالحد الأدنى من المسافة 1 متر بين أي جانب من جهازك وأي عائق (أثاث، أو حوائط، على سبيل المثال) للسماح بانتشار جيد لتدفق الهواء.

وجّه دائماً تدفق الهواء من أجل تحسين درجة حرارة الغرفة.  
تجنب الأركان، والأحجام الصغيرة، والأرضيات الخشبية، والأسقف، وغير ذلك...  
للاستخدام الداخلي فقط

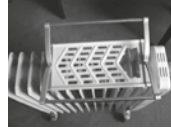


## تركيب شماعات (معلق) الملابس

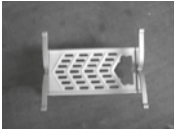
المعدات المطلوبة



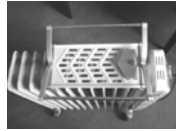
كوعين  
لوحة معدنيه  
قضيب حديدي  
خزان ماء



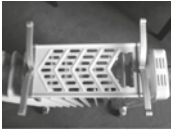
قوموا بوضع القضيب الحديدي في  
فراغات الاكواع وقوموا بتشكيل  
شماعات (معلق) الملابس



قوموا بادخال الاكواع بطرفي  
الالواح المعدنيه .






قوموا بوضع خزان او مخزن  
الماء في المقسم الموجود على  
الشماعات(معلق الملابس) .



قوموا بوضع شماعات الملابس فوق  
خلايا المشعاع .وتأكدوا من جلوس  
تلك الشماعات(معلق الملابس) فوق  
خلايا المشعاع جيدا

## طريقة الاستخدام

- قم بتوصيل الجهاز بمقبس: 220-240 فولت ~ 50/60 هرتز
- لبدء تشغيل السخان، اختر أحد المواضع I/II/III/III 
- تعيين درجة الحرارة باستخدام الترموستات
- لإيقاف تشغيل السخان، ضع المفتاح في الوضع 0.
- افصل المنتج عن الكهرباء في حال عدم الاستخدام.

	III 	III	II	I	العناصر
400 واط	2900 واط	2500 واط	1500 واط	1000 واط	11 ريشة

## التنظيف والصيانة

- افصل الجهاز دائماً عن المصدر الرئيسي عند تنظيفه.
- من أجل تجنب حدوث المخاطر، لا تنظف الجهاز إلا باستخدام قطعة قماش جافة رطبة بشكل خفيف. لا تغمر السخان في الماء مطلقاً لتنظيفه.
- لتجنب حدوث أي خطر كهربائي، قم بتنظيف الجهاز باستخدام قطعة قماش ناعمة ونظيفة لإزالة الأتربة. يمكنك أيضاً استخدام المكثفة الكهربائية لتنظيف فتحات الهواء.
- نظف الجهاز باستمرار.



تنويه!

يجب اطفاء الجهاز قبل تنظيف الجهاز والقيام بالعناية العامة. كما يجب التأكد من سحب فيشه والتأكد من تبريده بشكل كلي .

في حال عدم استخدام الجهاز يجب سحب فيشه من البريز .  
وبعد كل استخدام للجهاز يجب التأكد من تبريد الجهاز. قوموا بتنظيف القسم الخارجي للجهاز بقطعة قماش مبللة. لا تقوموا باستخدام المواد المحرشة للجهاز في التنظيف.

## إعادة الإنتاج

كل مستخدم يستطيع حماية البيئه. هذا ليس مكلفا وليس صعب ايضا .

الرجاء وضع العلب الكرتونيه في حاويات إعادة الإنتاج



الرجاء وضع أكياس البولي إيثيلين في الحاويات المخصصة للمواد البلاستيكية لإعادة الإنتاج .

في حال وصول الجهاز الى حالة لا يمكن استخدامها الرجاء عدم رميها بالشكل الذي قد يسبب اضرار للبيئه ولتلافي هذه الأضرار التي قد تنجم عنها الرجاء اخذها لمراكز تدمير والتخلص من هذه الأجهزة .



## الشحن

يجب نقل الجهاز اما في علبة تغليفه الأصليه ولعدم حصول اي اضرار له تعليبه بشكل جيد في علبه لينه .

