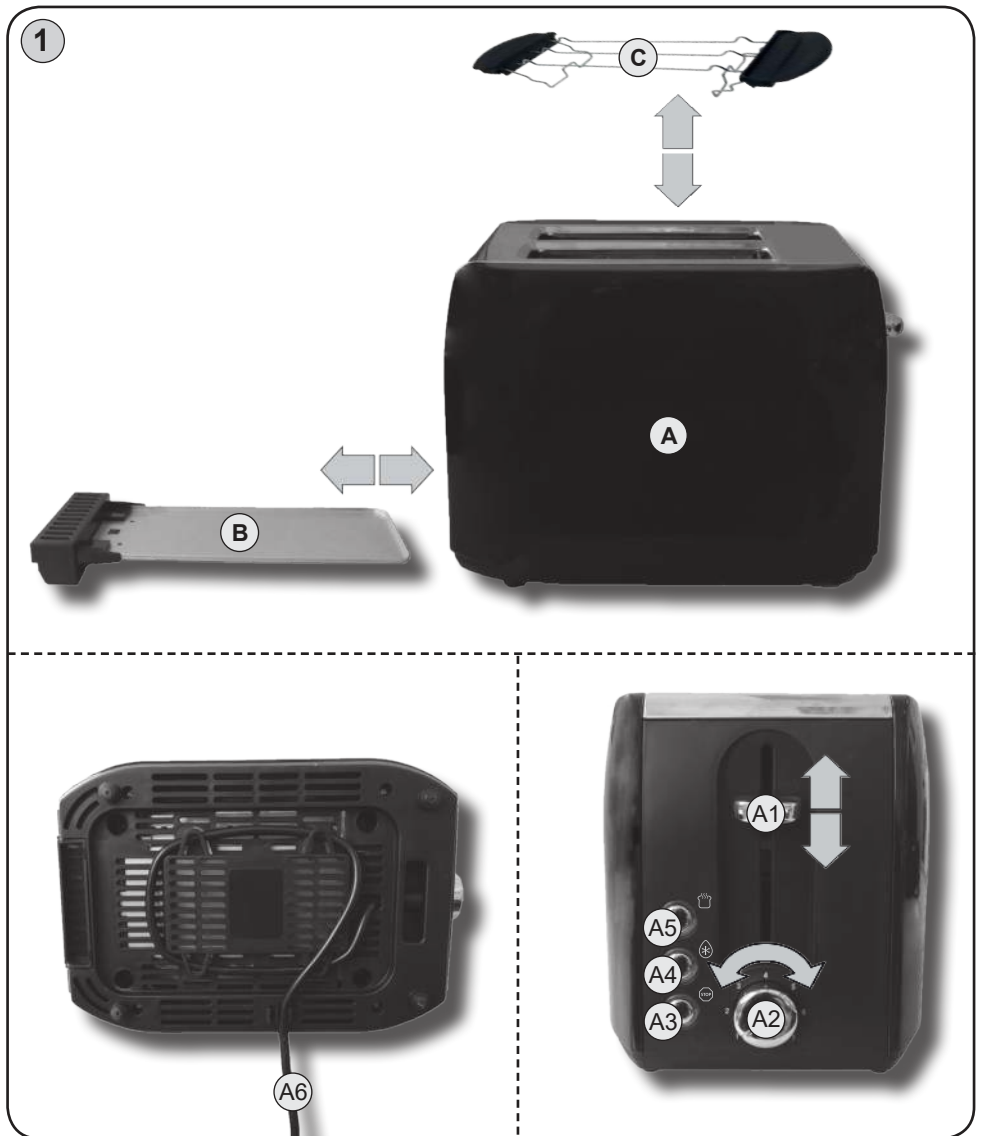


# Ela





<b>D</b>	I. SICHERHEITSHINWEISE UND WARNUNGEN	3
	II. BESCHREIBUNG DES GERÄTES UND DES ZUBEHÖRS (Abb. 1)	5
	III. VORBEREITUNG ZUM GEBRAUCH	5
	IV. GEBRAUCH DES TOASTERS	5
	V. WARTUNG	6
	VI. UMWELTSCHUTZ	7
	VII. TECHNISCHE DATEN	7

Toaster

**eta 0166**

Ela

## BEDIENUNGSANLEITUNG

Sehr geehrter Kunde, wir danken Ihnen für den Kauf unseres Produktes. Bevor Sie das Gerät in Betrieb nehmen, lesen Sie bitte sorgfältig die Bedienungsanleitung. Sie gibt Ihnen wichtige Hinweise für Ihre Sicherheit, den Gebrauch und Wartung des Toasters. Bitte bewahren Sie die Bedienungsanleitung, den Garantieschein, den Kaufbeleg und wenn möglich auch die Verpackung auf.

## I. SICHERHEITSHINWEISE UND WARNUNGEN



- Betrachten Sie die Bedienungsanleitung als Bestandteil des Toasters und geben Sie diese an jeden Benutzer des Gerätes weiter.
- Kontrollieren Sie, ob die Angabe auf dem Typenschild der Spannung in Ihrer Steckdose entspricht. Der Stecker der Anschlussleitung muss in eine ordentlich angeschlossene und geerdete Steckdose nach Europäischer Norm gesteckt werden!
- Benutzen Sie das Gerät nie, wenn es eine beschädigte Anschlussleitung bzw. einen beschädigten Stecker hat, falls es nicht richtig arbeitet, wenn es ins Wasser oder auf den Boden gefallen ist und beschädigt wurde. In solchen Fällen bringen Sie das Gerät in eine autorisierte Servicewerkstatt zur Überprüfung seiner Sicherheit und der richtigen Funktion.
- Fassen Sie den Stecker der Anschlussleitung beim Ein- und Ausstecken nie mit nassen Händen an und ziehen Sie nie an der Anschlussleitung um den Stecker aus der Steckdose zu entfernen!
- Das Gerät ist nur für den häuslichen Gebrauch vorgesehen und darf nicht im Freien verwendet werden. Der Toaster ist nicht für gewerbliche Zwecke bestimmt.  
Achtung: Die berührbaren Oberflächen werden während des Gebrauches heiß! Verbrennungsgefahr!
- Das Gerät ist nicht zum Gebrauch durch Personen (einschließlich Kindern) bestimmt, deren Fähigkeiten bzw. deren Mangel an Erfahrungen und Kenntnissen den sicheren Gebrauch des Gerätes ausschließen, falls sie nicht beaufsichtigt werden bzw. falls sie nicht bezüglich des sicheren Gebrauchs des Gerätes durch eine verantwortliche Person unterwiesen wurden. Kinder sollten beaufsichtigt werden, um zu gewährleisten, dass sie nicht mit dem Gerät spielen.
- Verwenden Sie das Gerät nicht zum Heizen von Räumen!

- Lassen Sie den eingeschalteten Toaster nicht ohne Aufsicht. Sehr trockenes Brot kann sich beim Toasten unter bestimmten Umständen entzünden.
- Wärmen Sie den Toaster nicht vor, da er sofort nach dem Anschalten heizt!
- Tauchen Sie das Gerät niemals in Wasser (auch nicht teilweise)!
- Benutzen Sie das Gerät nur auf einer stabilen, ebenen Fläche, in ausreichender Entfernung von brennbaren Materialien (z.B. Gardinen, Vorhängen, Holz usw.), Wärmequellen (z.B. Ofen, Herd usw.) und feuchten Oberflächen (z.B. Spülen, Waschbecken usw.).
- Der Bereich über dem Toaster muss frei sein. Achten Sie darauf, dass um den Toaster Luft zirkulieren kann.
- Hinsichtlich der technischen Sicherheit entspricht das Gerät der EN 60335-2-9. Im Sinne dieser Norm handelt es sich um ein Gerät, welches auf einer stabilen, ebenen Fläche betrieben werden kann, dass in Richtung der Hauptstrahlung (nach oben) ein Sicherheitsabstand von der Oberfläche brennbarer Materialien von min. 500 mm und in die anderen Richtungen von min. 100 mm eingehalten werden muss.
- Bei der Handhabung mit dem Gerät gehen Sie so vor, dass es nicht zu einer Verletzung kommt (z.B. Verbrennungen).
- Legen Sie keine gebackenen oder fettigen Backwaren in oder auf den Toaster.
- Toasten Sie kein verpacktes Brot oder Brötchen, z.B. in Alufolie, Papier usw.
- Decken Sie niemals die Toastöffnung zu und stecken Sie keine Finger oder Werkzeuge aus Metall hinein! Legen Sie keine Gegenstände auf den Toaster.
- Reinigen Sie regelmäßig die Krümelschublade, Sie verhindern somit ein eventuell entstehendes Feuer.
- Bei Rauchentwicklung, z.B. durch entzündete Lebensmittel, schalten Sie den Toaster sofort aus und trennen Sie ihn vom elektrischen Netz.
- Nach dem Toasten trennen Sie das Gerät vom Stromnetz.
- Verhindern Sie, dass die Anschlussleitung lose über eine Kante der Arbeitsfläche hängt, wo sie Kinder erreichen könnten.
- Die Anschlussleitung des Geräts darf nicht durch scharfe oder heiße Gegenstände, offenes Feuer beschädigt sein, sie darf nicht in Wasser getaucht und auch nicht über scharfe Kanten gebogen werden.
- Bei Verwendung einer Verlängerungsleitung ist es notwendig, dass diese nicht beschädigt ist und den gültigen Normen entspricht.
- Kontrollieren Sie regelmäßig den Zustand der Anschlussleitung des Gerätes.
- Nutzen Sie das Gerät nicht für einen anderen Zweck, als für welchen es bestimmt und in dieser Anleitung beschrieben ist!
- Der Hersteller haftet nicht für Schäden, die durch falschen Gebrauch des Gerätes und des Zubehörs entstanden sind (z.B. Verderben von Lebensmitteln, Verletzungen, Verbrennungen usw.). Im Fall der Nichteinhaltung der obig angeführten Sicherheitshinweise erlischt die Garantie.
- Verwenden Sie das Gerät nicht mit einem Programm, einer Zeitschaltuhr oder irgendeinem anderen Bauteil, welches das Gerät automatisch einschaltet, da die Gefahr einer Brandentstehung existiert.

## II. BESCHREIBUNG DES GERÄTES UND DES ZUBEHÖRS (Abb. 1)

### A – Toaster

- A1 – Lifftaste
- A2 – Drehregler für stufenlos regelbaren Bräunungsgrad
- A3 – Stoptaste mit Betriebskontrollleuchte
- A4 – Auftautaste mit Kontrollleuchte
- A5 – Aufwärmaste mit Kontrollleuchte
- A6 – Anschlussleitung

### B – Krümelschublade

### C – Brötchenaufsatz

## III. VORBEREITUNG ZUM GEBRAUCH

Entfernen Sie sämtliches Verpackungsmaterial und alle eventuellen Klebefolien, Aufkleber oder Papier und reinigen Sie das Gehäuse mit einem feuchten Tuch. Bei der ersten Inbetriebnahme stellen Sie den Drehregler auf die Stufe 3 und bei geöffnetem Fenster schalten Sie den Toaster mindestens 4 mal ein und aus (ohne eingelegtes Brot), danach lassen Sie ihn abkühlen. Eine kurze, geringe Rauchentwicklung ist normal und kein Reklamationsgrund.

### Drehregler für stufenlos regelbaren Bräunungsgrad (A2)

Durch Drehen des Reglers im Uhrzeigersinn stellen Sie die gewünschte Toaststufe ein. Im Zweifelsfall beginnen Sie zuerst mit der geringsten Stufe.

- Stufe 1 – sehr leicht gebräuntes Brot.
- Stufe 2 – 3 – leicht gebräuntes Brot, Aufbacken von Backwaren.
- Stufe 4 - 6 – mittel stark gebräuntes Brot.
- Stufe 7 – stark gebräuntes Brot.

### Achtung

- Drehen Sie den Regler nur im Bereich der 1. – 7. Stufe. Bei einem gewaltsamen Überdrehen könnte es zu einer Beschädigung des Regelsystems kommen.
- Falls Sie nur eine Scheibe Brot toasten wollen, stellen Sie eine niedrigere Stufe als beim Toasten von zwei Scheiben ein.

Die **Stoptaste (A3)**: dient zur sofortigen Beendigung des Toastens. Durch das Drücken der Taste beenden Sie die eingestellte Funktion des Toasters.

Die **Auftautaste (A4)**: dient zur Zubereitung von gefrorenen Brotscheiben.

Die **Aufwärmaste (A5)**: dient zur Erwärmung abgekühlter Toastscheiben oder zum Fertigtoasten.

## IV. GEBRAUCH DES TOASTERS

Die Zubereitungszeit bewegt sich von mehreren Sekunden bis Minuten und ist von der Art, der Größe und dem Alter des verwendeten Brotes oder Brötchens abhängig.

### Brot toasten

Mit dem Drehregler **A2** wählen Sie die Toaststufe. Legen Sie in die Toastöffnung eine Scheibe Brot. Drücken Sie die Lifftaste **A1** so herunter, dass sie in der unteren Position einrastet. Es leuchtet die Betriebskontrollleuchte **A3** und das Gerät beginnt sofort zu toasten.

Nach Ablauf der eingestellten Toastzeit schaltet sich das Gerät automatisch aus und die Lifttaste fährt nach oben. Zu einer leichteren Entnahme von kleineren Brotscheiben schieben Sie die Lifttaste nach oben.

#### Bemerkung

Falls es zu einer Blockierung einer Scheibe oder dem Ankleben von Backwarenstücken in der Toastöffnung kommt, trennen Sie das Gerät zuerst vom elektrischen Netz und lassen Sie es abkühlen. Entnehmen Sie dann vorsichtig die Scheiben so, dass Sie nicht die Heizkörper beschädigen. Verwenden Sie zur Entnahme keine scharfen Metallwerkzeuge!

#### Funktion Aufwärmen

Diese Funktion ist nicht von der Einstellung des Reglers zum Toasten abhängig und die Zubereitungszeit ist kürzer als bei dem Toasten auf Stufe 1. Gehen Sie in der gleichen Weise wie im Absatz Brot toasten vor, nur drücken Sie nach Betätigung der Lifttaste **A1** nach unten noch die Aufwärmaste. Es leuchtet die Kontrollleuchte der Aufwärmaste.

#### Funktion Auftauen

Bei dieser Funktion wird die Zubereitungszeit auf der gewählten Stufe länger, weil das Brot zuerst aufgetaut und dann getoastet wird. Gehen Sie in der gleichen Weise wie im Absatz Brot toasten vor, nur drücken Sie nach Betätigung der Lifttaste **A1** nach unten noch die Auftautaste **A4**. Es leuchtet die Kontrollleuchte der Auftautaste.

#### Brötchen Aufbacken

Drücken Sie den Brötchenaufsatz **C** (Bügel des Aufsatzes vorher ausklappen) mit leichtem Druck in die Toasteröffnungen bis zum Anschlag. Legen Sie auf den Aufsatz das Brötchen. Der Einschaltvorgang ist mit dem Absatz Brot toasten identisch. Falls Sie das Brötchen auch von der anderen Seite aufbacken wollen, drehen Sie es um und wiederholen Sie den Vorgang.

#### Bemerkung

- Legen Sie das Brötchen nie direkt auf die Toastöffnungen, verwenden Sie immer den Brötchenaufsatz!
- Legen Sie auf den Brötchenaufsatz keine Aluminiumfolie!
- Toasten Sie beim Aufbacken von Brötchen nicht gleichzeitig Brot!
- Halten Sie nach 3 Aufbackzyklen eine notwendige Pause zur Abkühlung des Geräts ein.

## V. WARTUNG

**Trennen Sie vor jeder Wartung das Gerät vom elektrischen Netz! Reinigen Sie den Toaster erst nach seiner Abkühlung! Führen Sie eine Reinigung regelmäßig nach jeder Verwendung durch!** Ziehen Sie aus dem unteren Teil des Gerätes die Krümelschublade **B** heraus und entfernen Sie die Brötchenreste. Schieben Sie anschließend die Schublade wieder zurück. Drehen Sie das Gerät mit dem Boden nicht nach oben und schütten Sie die Krümel heraus! Verwenden Sie kein Scheuerpulver und aggressiven Reinigungsmittel! Das Gehäuse des Toasters und den Brötchenaufsatz wischen Sie mit einem weichen feuchten Lappen ab, dann trocknen Sie mit einem trocknen Lappen nach. Es ist normal, dass sich die Farbe der Oberfläche des Brötchenaufsatzes ändert.

Diese Änderung verändert in keiner Weise die Eigenschaften der Oberfläche und ist kein Grund zur Reklamation des Gerätes!

Unter dem Toaster befindet sich das Kabelfach. Hier können Sie die Anschlussleitung aufwickeln. Bewahren Sie das abgekühlte Gerät an einem sicheren und trockenen Ort, außerhalb der Reichweite von Kindern und nicht berechtigten Personen auf.

## VI. UMWELTSCHUTZ



Wenn das Gerät dauerhaft außer Betrieb gesetzt werden soll, wird empfohlen, nach der Trennung vom Stromnetz die Anschlussleitung abzuschneiden. Das Gerät wird dadurch unbrauchbar gemacht. Um das Gerät ordnungsgemäß zu entsorgen, bringen Sie es in eine kommunale Sammelstelle. Die korrekte Entsorgung dieses Gerätes wird dazu beitragen, wertvolle Naturressourcen zu sparen und mögliche negative Auswirkungen auf die Umwelt und die menschliche Gesundheit zu vermeiden, die sonst durch unsachgemäße Entsorgung verursacht werden könnten. Für weitere Informationen wenden Sie sich bitte an Ihre örtlichen Behörden oder an die nächste Sammelstelle.

## VII. TECHNISCHE DATEN

Spannung (V) / Leistungsaufnahme (W)	angegeben auf dem Typenschild des Gerätes
Gewicht (kg)	1,4
Gerät der Schutzklasse	I
Abmessungen (ca. Länge x Tiefe x Höhe) (mm)	197 x 286 x 184
Leistungsaufnahme wenn ausgeschaltet	0,50 W

**Jeder Austausch von Teilen, der Eingriffe in die Elektroteile des Gerätes mit sich bringt, muss von einer Fachwerkstatt durchgeführt werden! Ein Verstoß gegen diese Anweisungen des Herstellers zieht den Verlust der Garantie nach sich! Änderungen im Sinne des technischen Fortschrittes behalten wir uns vor.**

*HOT SURFACE – Heiße Oberfläche. DO NOT COVER - Nicht abdecken*

*HOUSEHOLD USE ONLY – Nur für den Hausgebrauch bestimmt,*

*DO NOT IMMERSE IN WATER OR OTHER LIQUIDS – Nicht ins Wasser oder andere Flüssigkeiten tauchen.*



**TO AVOID DANGER OF SUFFOCATION, KEEP THIS PLASTIC BAG AWAY FROM BABIES AND CHILDREN. DO NOT USE THIS BAG IN CRIBS, BEDS, CARRIAGES OR PLAYPENS. THIS BAG IS NOT**

**A TOY. Erstickungsgefahr. Verwenden Sie den PE-Beutel nicht in Wiegen, Kinderbetten, Kinderwagen oder Laufgittern. Legen Sie den PE-Beutel außerhalb der Reichweite von Kindern ab. Der Beutel ist kein Spielzeug.**



VORSICHT



HEIßE OBERFLÄCHE

Hersteller/ Inverkehrbringer: ETA a.s., Zelený pruh 95/97, 147 00 Praha 4 - Braník!  
Service: Omega electric GmbH, Servicezentrale, Industriering 2, D- 04626 Schmölln.

*eta*