

# GRUNDIG

## Hair Styler Straight & Curls

User Manual



HS 7030

DE - EN - TR - ES - FR - HR - PL



01M-GMS3190-1520-01

---

<b>DEUTSCH</b>	<b>06-16</b>
----------------	--------------

<b>ENGLISH</b>	<b>17-25</b>
----------------	--------------

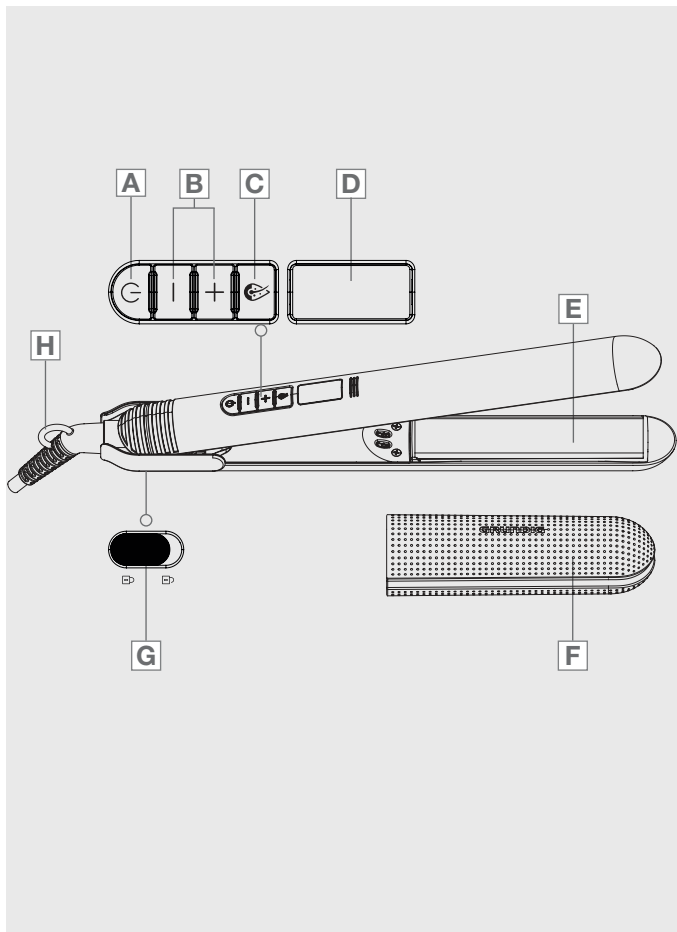
<b>TÜRKÇE</b>	<b>26-38</b>
---------------	--------------

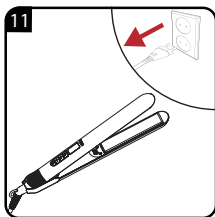
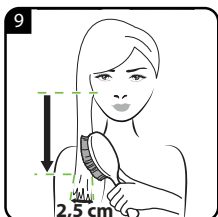
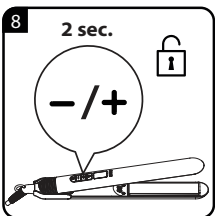
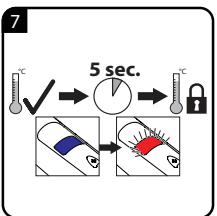
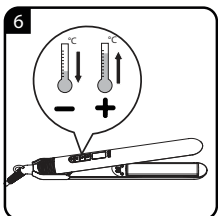
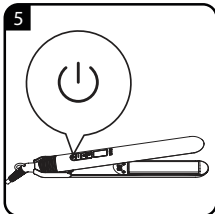
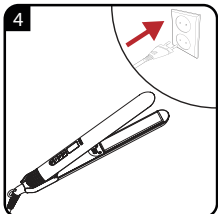
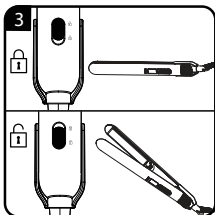
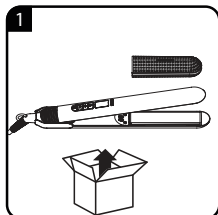
<b>ESPAÑOL</b>	<b>39-48</b>
----------------	--------------

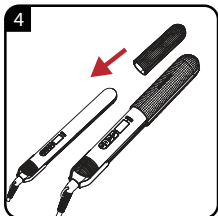
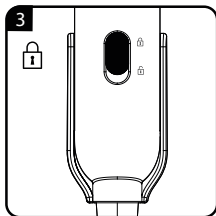
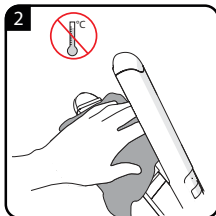
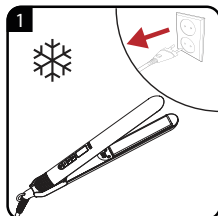
<b>FRANÇAIS</b>	<b>49-57</b>
-----------------	--------------

<b>HRVATSKI</b>	<b>58-66</b>
-----------------	--------------

<b>POLSKI</b>	<b>67-76</b>
---------------	--------------







<b>DE</b>	BETRIEB	REINIGUNG UND PFLEGE
<b>EN</b>	OPERATION	CLEANING AND CARE
<b>TR</b>	KULLANIM	TEMİZLEME VE BAKIM
<b>FR</b>	FONCTIONNEMENT	NETTOYAGE ET ENTRETIEN
<b>ES</b>	FUNCIONAMIENTO	LIMPIEZA Y CUIDADOS
<b>HR</b>	RAD	ČIŠĆENJE I ODRŽAVANJE
<b>PL</b>	OBSŁUGA	CZYSZCZENIE I KONSERWACJA

## SICHERHEIT

---

Lesen Sie diese Bedienungsanleitung sorgfältig, bevor Sie das Gerät benutzen! Befolgen Sie alle Sicherheitshinweise, um Schäden wegen falscher Benutzung zu vermeiden!

Bewahren Sie die Bedienungsanleitung zum späteren Nachschlagen auf. Sollte das Gerät an Dritte weitergegeben werden, muss diese Bedienungsanleitung ebenfalls mit ausgehändigt werden.

- Dieses Gerät ist ausschließlich für den häuslichen Gebrauch bestimmt.
- Das Gerät nie in der Badewanne, unter der Dusche oder über einem mit Wasser gefüllten Waschbecken benutzen; nicht mit feuchten Händen verwenden.
- Das Gerät nicht in Wasser tauchen oder mit Wasser in Berührung kommen lassen; auch nicht während der Reinigung.
- Falls das Gerät im Badezimmer verwendet wird, muss nach dem Gebrauch der Netzstecker gezogen werden, da Wasser in der Nähe des Gerätes auch dann Gefahren bergen kann, wenn das Gerät ausgeschaltet ist.

## SICHERHEIT

---

- Vor der Reinigung oder einfachen Wartung zunächst den Netzstecker ziehen.
- Für zusätzlichen Schutz sollten Sie eine Fehlerstromschutzeinrichtung mit einem Bemessungsfehlerstrom von nicht mehr als 30 mA in dem Stromkreis installieren. Fragen Sie Ihren Elektriker.
- Das Gerät niemals abdecken, z. B. mit einem Handtuch.
- Das Gerät während des Betriebs niemals auf weichen Polstern, Decken, Papier, Pappe, Kunststoff, brennbaren oder ungeschützten polierten Oberflächen ablegen.
- Das Gerät kann sehr heiß werden. Das Haar nicht länger als einige Sekunden zwischen den Stylingplatten lassen.
- Darauf achten, dass die Stylingplatten nicht mit Gesicht, Hals oder Kopfhaut in Berührung kommen. Nicht mit bloßen Händen berühren.
- Nach der Benutzung den Netzstecker ziehen. Netzstecker nicht am Kabel aus der Steckdose ziehen. Gerät auf einer hitzebeständigen Unterlage ablegen und abkühlen lassen.

## SICHERHEIT

---

- Das Gerät darf nicht in Betrieb genommen werden, wenn es sichtbare Schäden aufweist.
- Unsere GRUNDIG Haushaltsgeräte entsprechen den geltenden Sicherheitsnormen. Wenn das Gerät oder das Netzkabel beschädigt ist, muss es von einem Service-Zentrum repariert oder ausgetauscht werden, um Gefährdungen zu vermeiden. Fehlerhafte und unqualifizierte Reparaturen können Gefahren bergen und den Nutzer gefährden.
- Anschlusskabel so verlegen, dass ein unbeabsichtigtes Ziehen daran bzw. ein Darüberstolpern nicht möglich ist.
- Gerät immer von Kindern fernhalten.
- Dieses Gerät kann von Kindern ab 8 Jahren sowie von Personen mit reduzierten physischen, sensorischen oder mentalen Fähigkeiten oder Mangel an Erfahrung und/oder Wissen benutzt werden, wenn sie beaufsichtigt oder bezüglich des sicheren Gebrauchs des Gerätes unterwiesen wurden und die daraus resultierenden Gefahren verstanden haben. Kinder dürfen nicht mit dem Gerät

## SICHERHEIT


---

spielen. Reinigung und Benutzer-Wartung dürfen nicht durch Kinder durchgeführt werden, es sei denn, sie sind beaufsichtigt.

- Das Gerät im eingeschalteten Zustand nicht unbeaufsichtigt lassen.
- Das Gerät unter keinen Umständen öffnen. Für Schäden durch falschen Einsatz wird keine Haftung übernommen.
- Prüfen, ob die Spannung am Typenschild (am Gerätegriff) mit der Spannung der örtlichen Stromversorgung übereinstimmt. Die einzige Möglichkeit, das Gerät von der Stromversorgung zu trennen, ist, den Netzstecker zu ziehen.
- Netzkabel niemals um das Gerät wickeln.
- Das Gerät nie an oder in der Nähe von brennbaren, entzündlichen Stellen oder Möbeln benutzen. Darauf achten, dass das Gerät nicht mit brennbaren Materialien, wie Vorhängen, Textilien, Wänden etc., in Berührung kommt oder damit bedeckt wird. Sicherstellen, dass sich das Gerät immer in einem sicheren Abstand zu brennbaren Materialien und Möbeln befindet.

## SICHERHEIT

---

-  **WARNUNG** Verwenden Sie dieses Gerät nicht in der Nähe von Bädewannen, Duschen, Waschbecken oder anderen Behältern, die Wasser enthalten.
- **Verbrennungsgefahr** Bewahren Sie das Gerät außerhalb der Reichweite von kleinen Kindern auf, insbesondere während der Benutzung und beim Abkühlen.
- Stellen Sie das Gerät immer mit dem Ständer, falls vorhanden, auf eine hitzebeständige, stabile, ebene Oberfläche.

# AUF EINEN BLICK

---

Sehr geehrte Kundin, sehr geehrter Kunde,

herzlichen Glückwunsch zum Erwerb Ihres neuen Hair Styler Straight & Curls HS 7030.

Bitte lesen Sie die folgenden Anweisungen aufmerksam, um sicherzustellen, dass Sie Ihr Qualitätsprodukt von GRUNDIG viele Jahre benutzen können.

## Verantwortungsbewusstes Handeln!



GRUNDIG setzt intern wie auch bei unseren Lieferanten auf vertraglich zugesicherte soziale Arbeitsbedingungen

mit fairem Lohn, auf effizienten Rohstoffeinsatz bei stetiger Abfallreduzierung von mehreren Tonnen Plastik pro Jahr – und auf mindestens 5 Jahre Verfügbarkeit sämtlichen Zubehörs.

Für eine lebenswerte Zukunft.

Grundig.

## Bedienelemente und Teile

Siehe Abbildung auf Seite 3.

- A** Ein-/Austaste
- B** Temperatúrauswahl
- C** Taste zur Aktivierung des Haarschutzmodus
- D** LC-Display
- E** Keramikbeschichtete Stylingplatten
- F** Schutzhülle für die Platten
- G** Taste zur Verriegelung der Platten
- H** Netzkabel mit Aufhängeöse

## Haarschutzmodus **C**

Der intelligente Sensor analysiert das Haar 30 Mal pro Minute und wählt die optimale Temperatur für sanftes Styling und idealen Hitzeschutz.

## Haarstruktur

Das Gerät ermöglicht individuelle Temperatureinstellungen. Je nach Haarstruktur empfehlen wir folgende Einstellungen:

- Bei feinem, brüchigem, gefärbtem, blondiertem Haar: 130 °C bis 170 °C
- Bei normalem Haar: 170 °C bis 210 °C
- Bei starkem, widerstandsfähigem, dickem Haar: 210 °C bis 230 °C

## Automatische Abschaltung

Das Gerät wird eine Stunde nach Ihrer letzten Bedienung automatisch ausgeschaltet.

## Styling-Möglichkeiten

Der Hair Styler HS 7030 ermöglicht:

- Haare glätten
- Spitzen eindrehen (nach innen und außen)
- Weich fallende Wellen und Locken bilden

## Temperatureinstellung

- 1 Wenn Sie die Temperatureinstellung **B** berühren und von einer **niedrigeren zu einer höheren Einstellung** verschieben, blinkt die entsprechende Temperatur auf dem LC-Display. Sobald die erforderliche Temperatur der Platten erreicht wurde, leuchtet die entsprechende Temperatur durchgängig.
- 2 Wenn Sie die Temperatureinstellung **B** berühren und von einer **höheren zu einer niedrigeren Einstellung** verschieben, blinkt die entsprechende Temperatur auf dem LC-Display. Die entsprechende Temperaturanzeige leuchtet durchgängig, sobald die erforderliche Temperatur der Platten erreicht wurde.

## Sperreinstellung

Die Temperatureinstellung wird 2 Sekunden nach Einstellung der gewünschten Temperatur automatisch gesperrt. Auf diese Weise kann die Temperatureinstellung während der Verwendung des Gerätes nicht geändert werden. Halten Sie die Taste +/- zur Freigabe der Temperatursperre 2 Sekunden gedrückt, falls Sie die Temperatureinstellung ändern möchten.

## Reinigung und Pflege

- 1 Das Gerät ausschalten und den Netzstecker **B** aus der Steckdose ziehen.
- 2 Das Gerät vor der Reinigung vollständig abkühlen lassen. Das Gerät kann sehr heiß werden; es kann bis zu 45 Minuten dauern, bis es abgekühlt ist.
- 3 Gehäuse und Platten nur mit einem feuchten, weichen Tuch reinigen.

## Lagerung

- Wenn das Gerät längere Zeit nicht benutzt wird, sollte es sorgfältig aufbewahrt werden.
- Sicherstellen, dass das Gerät von der Stromversorgung getrennt, vollständig abgekühlt und trocken ist.
- Heizplatten am Gerät mit der Plattenverriegelung **G** verriegeln.
- Bringen Sie die mitgelieferte Schutzhülle für die Platten am Hauptteil an. Diese Schutzhülle verhindert, dass die Platten verkratzt werden.
- Netzkabel nicht um das Gerät wickeln.
- Kühl und trocken aufbewahren.
- Darauf achten, dass sich das Gerät immer außerhalb der Reichweite von Kindern befindet.

# INFORMATIONEN

---

## Entsorgung von Altgeräten:

Dieses Produkt erfüllt die Vorgaben der EU-WEEE-Direktive (2012/19/EU). Das Produkt wurde mit einem Klassifizierungssymbol für elektrische und elektronische Altgeräte (WEEE) gekennzeichnet.



Dieses Symbol zeigt an, dass dieses Gerät am Ende seiner Einsatzzeit nicht mit anderem Hausmüll entsorgt werden darf. Altgeräte müssen an offizielle Sammelstellen zum Recycling elektrischer und elektronischer Geräte abgegeben werden. Nähere Angaben zu diesen Sammelstellen erhalten Sie von Ihrer Stadtverwaltung oder dem Händler, bei dem Sie das Gerät erworben haben. Der Beitrag jedes Haushalts zum Umweltschutz ist wichtig. Eine angemessene Entsorgung von Altgeräten hilft bei der Verhinderung negativer Auswirkungen auf Umwelt und menschliche Gesundheit.

## Einhaltung von RoHS-Vorgaben:

Das von Ihnen erworbene Produkt erfüllt die Vorgaben der EU-RoHS Direktive (2011/65/EU). Es enthält keine in der Direktive angegebenen gefährlichen und unzulässigen Materialien.

## Informationen zur Verpackung



Die Verpackung des Produkts wurde gemäß unserer nationalen Gesetzgebung aus recyclingfähigen Materialien hergestellt. Entsorgen Sie die Verpackungsmaterialien nicht mit dem Hausmüll oder anderem Müll. Bringen Sie sie zu einer von der Stadtverwaltung bereitgestellten Sammelstelle für Verpackungsmaterial.

## Technische Daten

### Spannungsversorgung:

100–240 V~, 50–60 Hz

Leistung: 52–56 W

Technische und optische Änderungen vorbehalten.

# INFORMATIONEN

---

## Service und Ersatzteile

Unsere Geräte werden nach den neuesten technischen Erkenntnissen entwickelt, produziert und geprüft. Sollte trotzdem eine Störung auftreten, so bitten wir Sie, sich mit Ihrem Fachhändler bzw. mit der Verkaufsstelle in Verbindung zu setzen. Sollte dies nicht möglich sein, wenden Sie sich bitte an das

GRUNDIG Service-Center unter folgenden Kontaktdaten:

**Telefon: 0911 / 590 597 29**  
**(Montag bis Freitag von 8.00 bis 18.00 Uhr)**  
**Telefax: 0911 / 590 597 31**  
**E-Mail: [service@grundig.com](mailto:service@grundig.com)**  
**<http://www.grundig.com/de-de/support>**

Unter den oben genannten Kontaktdaten erhalten Sie ebenfalls Auskunft über den Bezug möglicher Ersatz- und Zubehörteile.

## GRUNDIG Kundenberatungszentrum

**Montag bis Freitag von 8.00 bis 18.00 Uhr**  
**Deutschland: 0911 / 590 597 30**  
**Österreich: 0820 / 220 33 22\***  
**\*gebührenpflichtig (0,145 €/Min. aus dem Festnetz,**  
**Mobilfunk: max. 0,20 €/Min.)**

Haben Sie Fragen?

Unser Kundenberatungszentrum steht Ihnen werktags stets von 8.00 bis 18.00 Uhr zur Verfügung.

Sehr geehrte Kundin, sehr geehrter Kunde,

als Käufer eines Gerätes der Marke Grundig stehen Ihnen die gesetzlichen Gewährleistungsrechte (Nachbesserung und Nacherfüllung) aus dem Kaufvertrag zu. Die Gewährleistung erfolgt für die Fehlerfreiheit bei Geräteübergabe entsprechend dem jeweiligen Stand der Technik. Über die Gewährleistung hinaus räumt Ihnen der Hersteller eine Garantie ein, diese schränkt die gesetzliche Gewährleistung – die für 24 Monate ab dem Kaufdatum gilt – nicht ein. Garantiert wird die Mängelbeseitigung durch Reparatur oder Austausch nach Wahl des Herstellers.

Sollte eine Störung an Ihrem Gerät auftreten, wenden Sie sich bitte an Ihren Fachhändler bzw. den Verkäufer. Dieser wird vor Ort das Gerät prüfen und den Kundenservice durchführen. Auch soweit Ansprüche aus der Herstellergarantie bestehen, werden diese nur durch den Verkäufer abgewickelt.

**Die Garantiezeit beträgt 36 Monate ab Kaufdatum.**

#### **Bedingungen:**

1. Ein maschinell erstellter Original-Kaufbeleg liegt vor.
2. Das Gerät ist nur mit Original-Zubehör und Original-Ersatzteilen betrieben worden.
3. Die in der Gebrauchsanweisung erwähnten Wartungs- und Reinigungsarbeiten sind entsprechend ausgeführt worden.
4. Das Gerät wurde nicht geöffnet/zerlegt.
5. Bauteile, die einem gebrauchsbedingtem Verschleiß unterliegen, fallen nicht unter die Garantie.
6. Ausgewechselte Teile werden Eigentum des Herstellers.
7. Ausgeschlossen von der Garantie sind die Mängel, die durch unsachgemäße Installation, z. B. Nichtbeachtung der VDE-Vorschriften, unsachgemäße Aufstellung, z. B. Nichtbeachtung der Einbau- oder Installationsvorschriften, äußere Einwirkung, z. B. Transportschäden, Beschädigung durch Stoß oder Schlag, Schäden durch Witterungseinflüsse, unsachgemäße Bedienung oder Beanspruchung, z. B. Nichtbeachtung der Gebrauchsanweisungen verursacht wurden.
8. Eine gewerbliche oder gleichzustellende Nutzung, z. B. in Hotels, Pensionen, Gaststätten, Arztpraxen oder Gemeinschaftsanlagen, gilt als eine nicht bestimmungsgemäße Benutzung, die die Garantie ausschließt.
9. Die Mängelbeseitigung verlängert die ursprüngliche Garantiezeit nicht.
10. Schadenersatzansprüche, auch hinsichtlich Folgeschäden, sind, soweit sie nicht auf Vorsatz oder grober Fahrlässigkeit beruhen, ausgeschlossen.
11. Der Anspruch auf Garantieleistung steht nur dem Erstkäufer zu und erlischt bei Weiterverkauf des Produktes durch den Erstkunden.
12. Die Garantie gilt für neue Produkte und nicht für Produkte, die als Gebrauchtgeräte verkauft worden sind und nicht für B-Ware.
13. Die Garantie ist nicht übertragbar.

**Diese Garantiezusage ist nur gültig innerhalb der Bundesrepublik Deutschland**

Garantiebedingungen – Grundig – 01/2020

## SAFETY

---

Please read these instructions carefully before using the device! Please follow all the safety instructions! Damage may be caused by using the device incorrectly.

Please keep these instructions for future reference. In the event that the device is passed on to a third party, these instructions must also be passed on to the new owner or user.

- This device is intended for domestic use only.
- Never use the device in a bath or shower, over a sink or in basin filled with water. Never use with wet hands.
- Do not immerse the device in water or allow contact with water, even when cleaning the device.
- If you use this device in the bathroom, it must be unplugged after use, as water near the device can still be hazardous even when the device has been turned off.
- Always unplug the device before cleaning it or carrying out any maintenance.

## SAFETY

---

- For additional protection, install an RCD (Residual Current Device) with residual current rating no higher than 30 mA in the circuit. Ask your electrician about this.
- The device must never be covered by anything, e.g. towels.
- During operation, never place the device on any soft upholstery, cushions or blankets, paper or cardboard, plastics or combustible or unprotected polished surfaces.
- The device can become very hot. Never leave hair between hot styling plates for more than a few seconds.
- Never let the hot styling plates touch your face, neck or scalp. Do not touch with bare hands.
- Unplug the device immediately after use. Do not unplug by pulling on the power cord. Place the device on a heat-resistant surface and allow it to cool down.
- Do not use the device if there is visible damage to it.

## SAFETY

---

- Our GRUNDIG household appliances all comply with current valid safety standards. If there is any damage to the device or to its power cord, it must be repaired by a Service Centre or replaced, to avoid any potential risk of danger. Any repair performed incorrectly by an unqualified person could present safety risks and endanger the user.
- The cable must be positioned so that there is no risk of accidentally pulling on it or tripping over it.
- Always keep the device out of reach of children.

## SAFETY

---

- In the event that this device is to be used by children aged 8 and over or by persons with reduced physical, sensory or mental capabilities or with lack of experience or knowledge, the user must be supervised or instructed regarding the safe use of the device and must have an understanding of the consequent potential risks of danger. Children must not play with this device. In the event that children carry out cleaning of the device or perform user maintenance, they must be fully supervised.
- When the device is on, it must never be left unattended.
- Never open the device, under any circumstances. No liability shall be accepted for damage caused by incorrect use.
- Please check that the voltage on the rating plate (on the device handle) corresponds to the local power supply voltage. The only way to disconnect the device from the power supply is to unplug it.

## SAFETY

---

- Never wrap the power cord around the device.
- Never use the device on or near combustible or flammable areas or furniture. Do not allow the device to be touched or covered by flammable materials, such as curtains, fabric, walls etc. Ensure that the device is always kept at a safe distance away from flammable materials and furniture.
-  **WARNING** Do not use this appliance near bathtubs, showers, basins or other vessels containing water.
- Burn hazard. Keep appliance out of reach from young children, particularly during use and cool down.
- Always place the appliance with the stand, if any, on a heat-resistant, stable flat surface.

# AT A GLANCE

---

Dear Customer,

Congratulations on purchasing your new Hair Styler Straight & Curls HS 7030.

Please read the following instructions carefully to ensure that you will be able to go on using your high-quality GRUNDIG product for many years.

## A Responsible Approach!



GRUNDIG is committed to contractually agreed social working conditions with fair wages for both its own employees and

its suppliers, to efficient use of raw materials, continuously reducing waste by several tonnes of plastic every year and to ensuring that all our accessories remain available for at least 5 years.

For a future worth living.

Grundig.

## Controls and parts

See picture on page 3.

- A** On/Off button
- B** Temperature touch control
- C** Hair protection mode activation button
- D** LCD Display
- E** Ceramic-coated styling plates
- F** Protective cover for plates
- G** Plate locking button
- H** Power cord with hanging lug

## Hair protection mode **C**

The intelligent sensor analyzes the hair 30 times per minute and selects the optimal temperature for gentle styling and ideal heat protection.

# OPERATING INSTRUCTIONS

---

## Hair structure

The device allows for individual temperature settings. The following individual settings are recommended to work best with the specific hair structures listed:

- For fine, brittle, colour-treated, blonde hair: 130 °C to 170 °C
- For normal hair: 170 °C to 210 °C
- For strong, resistant, thick hair: 210 °C to 230 °C

## Auto Shut Off

- The device will switch off automatically one hour after you finish using it.

## Styling Possibilities

With your Hair Styler HS 7030, you can:

- Straighten hair
- Style the ends (turning in or out)
- Form soft cascading waves and curls

## Temperature setting

- 1 If you touch the temperature selection **[B]** and move it from a **lower to a higher setting**, the corresponding temperature will flash on the LCD display. Once the styling plates reach the required temperature, the temperature display stops flashing and is on continuously.
- 2 If you touch the temperature selection **[B]** and move it from a **higher to a lower setting**, the corresponding temperature will flash on the LCD display. The temperature display will light continuously once the plates have reached the required temperature.

## Lock Setting

The temperature setting is locked automatically 5 seconds after the required temperature has been set. This means that the temperature setting cannot be changed once the device is in use. If you want to change the temperature setting, simply press and hold the +/- button for 2 seconds to unlock temperature setting.

# INFORMATION

---

## Cleaning and Care

- 1 Switch off the device and unplug **[H]** from the power supply.
- 2 Before cleaning, allow the device to cool down completely. The device can become very hot; it may take up to 45 minutes to cool down.
- 3 Clean the housing and the styling plates only using a soft damp cloth.

## Storage

- If the device is not used for a long time, it must be stored carefully.
- Ensure that the device is unplugged from the power supply, has cooled down completely and is dry.
- Lock the device's styling plates in position, using the plate locking button **[G]**.
- Attach the protective cover supplied. This protective cover will prevent any scratching of the styling plates.
- Do not wrap the power cord around the device.
- Store in a cool dry place.

- Ensure that the device is always kept out of reach of children.

## Disposing of old devices:

This product complies with the requirements of the EU-WEEE-Directive (2012/19/EU). This product carries a classification symbol for waste electrical and electronic equipment (WEEE).



This symbol indicates that the product must not be disposed of with ordinary household waste at the end of its operating lifetime. Waste electrical and electronic equipment must be taken to the appropriate official recycling collection points. For details of these collection points, please contact your local council or the retailer from whom you purchased your device. The contribution to environmental protection made by every household is important. Disposing of waste equipment appropriately will help to prevent harmful effects on the environment and on human health.

# INFORMATION

---

## Compliance with RoHS requirements:

The product that you have purchased complies with the EU RoHS Directive (2011/65/EU). It contains no hazardous or prohibited materials as specified in the terms of the directive.

## Technical Specifications

### Power supply:

100–240 V~, 50–60 Hz

### Output: 52–56 W

Technical and design modifications reserved.

## Packaging Information



The product packaging has been manufactured from recyclable materials in accordance with our national legislation. Please do not dispose of these packaging materials with ordinary household waste or other refuse. Please take them to a collection point for packaging materials, provided by your local authority.

Lütfen cihazı kullanmadan önce bu kullanma kılavuzunu tam olarak okuyun! Hatalı kullanımdan kaynaklanan hasarları önlemek için tüm güvenlik talimatlarına uyun!

Kullanma kılavuzunu daha sonra başvurmak üzere saklayın. Cihaz üçüncü bir şahsa verildiğinde, bu kullanma kılavuzu da teslim edilmelidir.

- Cihaz sadece evde kullanılmak üzere tasarlanmıştır.
- Cihazı banyoda, duşta ya da suyla dolu küvet üzerinde asla kullanmayın; ayrıca cihaz, ıslak ellerle de kullanılmamalıdır.
- Cihazı temizleme sırasında bile suya sokmayın ve suyla temas etmesine izin vermeyin.
- Cihaz banyoda kullanılıyorsa, kullandıktan sonra fişi çekilmelidir çünkü cihaza yakın yerde su bulunması, cihaz kapalı olsa da tehlike yaratabilir.
- Temizlik ve kullanıcı bakım işlemlerinden önce mutlaka fişi prizden ayırın.

- Ekstra koruma sağlamak için, güç sağlayan elektrik devresine nominal çalışma akımı en fazla 30 mA olan bir artık akım cihazı (RCD) takmanız önerilir. Tavsiye almak için kurulumu yapan kişiyle iletişime geçin.
- Cihazın üzerini havlu ve benzeri şeylerle asla örtmeyin.
- Cihazı kullanırken asla yumuşak minder veya battaniye üzerine koymayın.
- Cihaz çok fazla ısınabilir. Saçınızı şekillendirme plakalarının arasında birkaç saniyeden uzun süre tutmayın.
- Şekillendirici plakalarının yüzünüze, boynunuza ya da başınıza temas etmesine izin vermeyin. Çıplak elle dokunmayın.
- Kullandıktan sonra cihazın fişini çekin. Cihazın fişini kablосundan çekerek çıkarmayın. Cihazı ısı yalıtımlı bir yüzeye koyarak soğumasını bekleyin.
- Cihazda veya elektrik kablосunda gözle görülür hasar mevcutsa, cihazı asla kullanmayın. Yetkili servise başvurun.


- GRUNDIG Küçük Ev Aletleri, geçerli güvenlik standartlarına uygundur; bu nedenle cihaz veya elektrik kablosu hasar görürse, herhangi bir tehlikeyi önlemek için servis merkezi tarafından onarılmalı veya değiştirilmelidir. Hatalı veya gerekli vasıflar olmadan yapılan onarım işlemleri, kullanıcıya yönelik tehlike ve riskler meydana getirebilir.
- Cihazın kullanımı esnasında elektrik kablosunun yanlışlıkla çekilmesi veya birinin kabloya takılma tehlikesinin olmadığından emin olun.
- Cihazı mutlaka çocukların ulaşamayacağı bir yerde muhafaza edin.
- Cihazı daima standı ile birlikte ısıya dayanıklı, sabit ve düz bir yüzey üzerine yerleştirin.
- Bu cihaz, denetim sağlanması veya cihazın güvenli bir şekilde kullanılması ve karşılaşılan tehlikelerin anlaşılması ile ilgili bilgi verilmesi durumunda, yaşları 8 ile üzerinde olan çocuklar ve fiziksel, işitsel veya akli yetenekleri azalmış veya tecrübe ve bilgi eksikliği olan kişiler tarafından kullanılabilir. Çocuklar cihaz ile oynamamalıdır. Temizleme ve kullanıcı bakımı

çocuklar tarafından gözetimsiz olarak yapılmamalıdır.

- Cihaz kullanımında iken veya soğumaya bırakıldığında, 8 yaş altı çocukları cihazdan ve elektrik kablosundan uzak tutun.
- Açıkken cihazın başından ayrılmayın.
- Kesinlikle cihazı parçalarına ayırmayın. Yanlış kullanımın neden olduğu hasarlar için hiçbir garanti talebi kabul edilmez.
- Değer plakasında (cihazın tutamağındaki) verilen şebeke voltajının yerel şebeke voltajıyla eşleştiğinden emin olun. Cihazın elektrik bağlantısını kesmenin tek yolu fişini çekmektir.
- Elektrik kablosunu asla cihazın etrafına sarmayın.
- Cihazı asla parlayıcı veya yanıcı ortamların, maddelerin ve mobilyaların bulunduğu yerde veya yakınında kullanmayın. Cihazın perde, kumaş, vb. gibi yanıcı maddelerle temas etmesine veya bunlarla örtülmesine izin vermeyin. Cihazın yanıcı maddelerden ve mobilyalardan uzakta, emniyetli bir yerde tutulduğundan emin olun.

# GÜVENLİK

---

- Cihazın altında kağıt, karton, plastik, yanıcı, korumasız cilalı yüzeyleri kullanmayın.
- Saçınıza şekil veren plakalar sıcakken yüzünüzle, boynunuzla ya da başınızla temas etmesine izin vermeyin.
- Ambalaj malzemelerini saklıyorsanız çocukların ulaşamayacağı bir yerde muhafaza edin.
-  UYARI - Bu cihazı küvet, duş, lavabo veya içinde su bulunan kapların yakınında kullanmayın.
- Yanma tehlikesi Özellikle kullanım ve soğuma sırasında cihazı küçük çocuklardan uzak tutun.

# GENEL BAKIŞ

Değerli Müşterimiz,

GRUNDIG Saç Düzleştirici HS 7030 ürününüzü iyi günlerde kullanmanızı dileriz.

Kaliteli GRUNDIG ürününüzü yıllarca kullanabilmek için lütfen aşağıdaki kullanıcı notlarını dikkatli bir şekilde okuyun.

## Sorumlu yaklaşım!



GRUNDIG hem çalışanlar hem de tedarikçiler için adil ücretlendirme sunan sözleşmeyle kabul edilmiş sosyal çalışma

koşulları sağlamayı hedef alır. Hammaddelerin etkin kullanımı ve her yıl düzenli olarak plastik atık miktarını birkaç ton azaltmak da öncelikli hedeflerimiz arasında yer alıyor. Ayrıca, tüm aksesuarlarımız en az 5 yıl boyunca kullanılabilir.

Yaşamaya değer bir gelecek için.

Grundig.

## Kontroller ve parçalar

Sayfa 3'teki şekle bakın.

- A** Açma/Kapama düğmesi
- B** Sıcaklık seçimi
- C** Saç koruma modu etkinleştirme düğmesi
- D** LCD ekran
- E** Seramik kaplı şekillendirici plakalar
- F** Silikon koruyucu kap
- G** Plaka kilit düğmesi
- H** Askı kancası ile elektrik kablosu

## Saç Koruma Modu **C**

Akıllı sensör saçı dakika 30 kere analiz eder ve nazik bir şekilde şekillendirmek ve ideal ısı koruması sağlamak için en uygun sıcaklığı seçer.

## Saç yapısı

Cihaz, bağımsız sıcaklık ayarları yapmanıza olanak tanır. Saçın yapısına bağlı olarak, aşağıdaki ayarları tavsiye ederiz:

- İnce telli, gözenekli, boyalı, aklaşmış saçlar için: 130 °C ila 170 °C arası
- Normal saçlar için: 170 °C ila 210 °C arası
- Güçlü, dirençli ve kalın telli saçlar için: 210 °C ila 230 °C arası.

## Otomatik kapanma

HS 7030 ürünü, son kullanımınızdan bir saat sonra otomatik olarak kapanır.

## Şekillendirme seçenekleri

HS 7030 saç şekillendiricinizi kullanarak yapabileceğiniz:

- Saçları düzleştirebilir
- Uçlarını şekillendirebilir (içe veya dışa doğru)
- Yumuşak katmanlı dalgalar ve bukleler oluşturabilirsiniz.

## Sıcaklık ayarı

- 1 Sıcaklık seçim tuşunu **[B]** **düşük ayardan yüksek ayara** getirdiğinizde, kalıcı sıcaklık göstergesi yanıp söner. Düzleştirme plakaları gerekli sıcaklığa ulaştığında ise söz konusu sıcaklık göstergesi LED sürekli yanar.
- 2 Sıcaklık seçim tuşunu **[B]** **yüksek ayardan düşük ayara** getirdiğinizde, kalıcı sıcaklık göstergesi yanıp söner. Düzleştirme plakaları gerekli sıcaklığa ulaştığında ise söz konusu sıcaklık göstergesi LED sürekli yanar.

## Kilit ayarı

İstenilen sıcaklık ayarlandıktan 2 saniye sonra sıcaklık otomatik olarak kilitlenir. Bu sayede kullanım esnasında sıcaklık ayarı değişmez. Sıcaklık ayarı değiştirilmek istendiğinde +/- butonuna 2 saniye basılı tutularak sıcaklık kilidi açılır.

## Temizleme ve bakım

- 1 Cihazı kapatıp elektrik kablosunun fişini **H** duvar prizinden çekin.
- 2 Temizlemeden önce cihazın tamamen soğumasını bekleyin. Cihaz çok ısınmış olabilir ve soğuması 45 dakika kadar sürebilir.
- 3 Muhafazayı ve plakaları yalnızca nemli, yumuşak bir bezle silin.

## Saklama

Cihazı uzun süre kullanmayı düşünmüyorsanız, lütfen dikkatli bir şekilde saklayın.

- Fişinin çekili olduğundan, tamamen soğuduğundan ve tamamen kuru olduğundan emin olun.
- Plaka kilidini **G** kullanarak cihaz üzerindeki ısıtma plakalarını kilitleyin.
- Ürünle birlikte verilen silikon koruma kabını gövde üzerine takın. Bu kap plakaların çizilmesini önler.
- Elektrik kablosunu cihazın etrafına sarmayın.
- Serin ve kuru bir yerde saklayın.
- Cihazın, çocukların ulaşamayacağı bir yerde muhafaza edildiğinden emin olun.

## AEEE Yönetmeliğine Uyum ve Atık Ürünün Elden Çıkarılması

Bu ürün T.C. Çevre ve Şehircilik Bakanlığı tarafından yayımlanan “Atık elektrikli ve Elektronik eşyaların Kontrolü Yönetmeliği”nde belirtilen zararlı ve yasaklı maddeleri içermez.



Bu sembol, bu ürünün kullanım ömrü sonunda diğer evsel atıklarla birlikte atılmaması gerektiğini belirtir. Kullanılmış cihazlar, elektrikli ve elektronik cihazların geri dönüşümü için belirlenen resmi toplama noktalarına teslim edilmelidir. Bu toplama noktalarının yerlerini öğrenmek için lütfen bölgenizdeki yetkili makamlarla veya ürünü satın aldığınız yerle iletişime geçin. Eski cihazların geri kazanılmasında ve geri dönüştürülmesinde her ev önemli rol oynamaktadır. Kullanılmış ürünlerin uygun şekilde elden çıkarılması, çevre ve insan sağlığı üzerindeki olumsuz etkilerin önlenmesine yardımcı olur.

## Ambalaj bilgisi



Ürünün ambalajı, Ulusal Mevzuatımız gereği geri dönüştürülebilir malzemelerden üretilmiştir.

Ambalaj atığını evsel veya diğer atıklarla birlikte atmayın, yerel otoritenin belirttiği ambalaj toplama noktalarına atın.

## Teknik veriler

### Güç kaynağı:

100–240 V<sub>~</sub>, 50-60Hz

### Güç: 52-56 W

Teknik ve tasarım değişiklikleri yapma hakkı saklıdır.

### Müşteri Memnuniyeti Politikası

- Müşterilerimizin istek ve önerilerini her kanaldan karşılamaktan mutluluk duyarız.

#### Kanallarımız:

##### \* Çağrı Merkezimiz:

444 0 888

(Sabit telefonlardan veya cep telefonlarından alan kodu çevirmeden arayın\*)

##### \* Diğer Numaramız

0216 585 8 888

- Çağrı Merkezimiz haftanın 7 günü 24 saat hizmet vermektedir.

- Çağrı Merkezimiz ile yaptığınız görüşmeler iletişim hizmeti aldığınız operatör firma tarafından sizin için tanımlanan tarifeye göre ücretlendirilir.

- Sabit veya cep telefonlarınızdan alan kodu tuşlamadan çağrı merkezi numaramızı arayarak ürününüz ile ilgili arzu ettiğiniz hizmeti talep edebilirsiniz.

##### \* Whatsapp Numaramız:

0 549 481 80 80

##### \* Faks Numaramız:

- 0216-423-2353

##### \* Web Adresimiz:

- [www.grundig.com.tr](http://www.grundig.com.tr)

##### \* e-posta Adresimiz:

- [musteri.hizmetleri@grundig.com](mailto:musteri.hizmetleri@grundig.com)

##### \* Sosyal Medya Hesaplarımız:

- <https://www.instagram.com/grundigturkiye/>

- <https://www.facebook.com/grundig.tr/>

- <https://www.youtube.com/user/TurkiyeGrundig>

##### \* Posta Adresimiz:

- Arçelik A.Ş. Karaağaç Caddesi No:2-6,  
34445, Sütlüce / İSTANBUL

##### \* Bayilerimiz,

- <https://www.grundig.com.tr/yetkili-satici/>

- Müşterilerimizden iletilen istek ve önerilerin Grundig'e ulaştığı bilgisini, müşteri profili ayrımı yapılmaksızın kendilerine 24 saat içinde veririz.

- Müşteri Hizmetleri sürecimiz:

Müşterilerimizin istek ve önerilerini;

\* İzlenebilir, raporlanabilir, şeffaf ve güvenli tek bir bilgi havuzunda toplarız.

\* Yasal düzenlemelere uygun, objektif, adil ve gizlilik içinde ele alır ve değerlendiririz.

\* Bu geri bildirimleri süreçlerimizin daha mükemmel hale getirilmesinde kullanırız.

- Grundig olarak, mükemmel müşteri deneyimini yaşatmayı ana ilke olarak kabul eder, müşteri odaklı bir yaklaşım benimseriz.

- Bütün süreçlerimizi yönetim sistemi ile entegre ederek birbirini kontrol eden bir yapı geliştirilmesini sağlarız.

Yönetim hedeflerini de bu sistem üzerinden besleriz.

### Aşağıdaki önerilere uyanızı rica ederiz.

- Ürününüzü aldığınızda Garanti belgesini Yetkili Satıcınıza onaylattırınız.
- Ürününüzü kullanma kılavuzu esaslarına göre kullanınız.
- Ürününüz ile ilgili hizmet talebiniz olduğunda yukarıdaki telefon numaralarından Çağrı Merkezimize başvurunuz.
- Hizmet için gelen teknisyene "teknisyen kimlik kartı"nı sorunuz.
- İşiniz bittiğinde Yetkili servis teknisyeninden "Hizmet Fişi" istemeyi unutmayınız. alacağınız "Hizmet Fişi", ilerde ürününüzde meydana gelebilecek herhangi bir sorunda size yarar sağlayacaktır.
- Ürünün kullanım ömrü: 7 yıldır. (Ürünün fonksiyonunu yerine getirebilmesi için gerekli yedek parça bulundurma süresi)

## Hizmet talebinin deęerlendirilmesi

1

### Müşteri Başvurusu



Web sitesi



444 0 888  
Çaęrı merkezi



Yetkili Servis



musteri.hizmetleri  
@grundig.com



Yetkili Satıcı



Faks  
0216 423 23 53

2

### Başvuru kaydı

Başvuru Konusu  
Müşteri Adı, Soyadı  
Müşteri Telefonu  
Müşteri Adresi

3

### Hizmet talebinin alınması

- Hizmet talebi analizi
- Hizmet hakkında müşterinin bilgilendirilmesi (Keşif,nakliye,montaj,bilgi,onarım,deęişim vb.)
- Hizmet hakkında gerekli işlemin gerçekleştirilmesi

4

### Müşteri memnuniyetinin alınması

Memnun

Memnun  
deęil

5

### Başvuru kaydının kapatılıp, bilgilerin saklanması

## **Bu kılavuzu okumadan ürününüzü çalıştırmayınız.**

Ürününüz ile ilgili garanti şartları, kullanımı ve sorun giderme yöntemleri kılavuzda yer almaktadır.

Uygun Kullanım ve Garanti ile İlgili Dikkat Edilmesi Gereken Hususlar;

Aşağıda belirtilen sorunların giderilmesi ücret karşılığında yapılır. Bu durumlar için garanti şartları uygulanmaz;

- 1) Kullanım hatalarından kaynaklanan hasar ve arızalar,
- 2) Malın tüketiciye tesliminden sonraki yükleme, boşaltma, taşıma vb. sırasında oluşan hasar ve arızalar,
- 3) Malın kullanıldığı yerin elektrik (priz, gerilim, topraklama vb.), su (su basıncı, musluk vb.), doğalgaz, telefon, internet vb. şebekesi ve/veya altyapısı (gider, zemin, ortam vb.) kaynaklı meydana gelen hasar ve arızalar,
- 4) Doğa olayları ve yangın, su baskını vb. kaynaklı meydana gelen hasar ve arızalar,
- 5) Malın tanıtma ve kullanma kılavuzlarında yer alan hususlara aykırı kullanılmasından kaynaklanan hasar ve arızalar,
- 6) Malın, 6502 sayılı Tüketicinin Korunması Hakkındaki Kanununda tarif edilen şekli ile ticari veya mesleki amaçlarla kullanımı durumunda ortaya çıkan hasar ve arızalar,
- 7) Mala yetkisiz kişiler tarafından bakım, onarım veya başka bir nedenle müdahale edilmesi

Durumlarında mala verilmiş garanti sona erecektir.

Garanti uygulaması sırasında değiştirilen malın garanti süresi, satın alınan malın kalan garanti süresi ile sınırlıdır.

Ürününüz Arçelik A.Ş adına Zhejiang Yueli Eletctrical Co.,Ltd Cixi City,Ningbo Province, Chi-na Zhouxiang Town, Zhejiang City East-Development Road,No. 999 tarafından üretilmiştir.

Menşei: P.R.C.

# GARANTİ BELGESİ

- 1) Garanti süresi, malın teslim tarihinden itibaren başlar ve 2 yıldır.
- 2) Malın tanıtma ve kullanma kılavuzunda gösterildiği şekilde kullanılması ve Arçelik A.Ş.'nin yetkili kadığı servis çalışanları dışındaki şahıslar tarafından bakım, onarım veya başka bir nedenle müdahale edilmemiş olması şartıyla, malın bütün parçaları dahil olmak üzere tamamını; malzeme, işçilik ve üretim hatalarına karşı malın teslim tarihinden itibaren yukarıda belirtilen süre kadar garanti eder.
- 3) Malın ayıplı olduğunun anlaşılması durumunda tüketici, 6502 sayılı Tüketicinin Korunması Hakkında Kanununun 11 inci maddesinde yer alan;
- a-Sözleşmeden dönme, c-Ücretsiz onarılmasını isteme,
- b-Satış bedelinden indirim isteme, ç-Satılınan ayıpsız bir misli ile değiştirilmesini isteme, haklarından birini kullanabilir.
- 4) Tüketicinin bu haklardan ücretsiz onarım hakkını seçmesi durumunda satıcı; işçilik masrafı, değiştirilen parça bedeli ya da başka herhangi bir ad altında hiçbir ücret talep etmeksizin malın onarımını yapmak veya yaptırmakla yükümlüdür. Tüketici ücretsiz onarım hakkını üretici veya ithalatçıya karşı da kullanabilir. Satıcı, üretici ve ithalatçı tüketicinin bu hakkını kullanmasından müteselsilen sorumludur.
- 5) Tüketicinin, ücretsiz onarım hakkını kullanması halinde malın;
- Garanti süresi içinde tekrar arızalanması,
- Tamiri için gereken azami sürenin aşılması,
- Tamirinin mümkün olmadığının, yetkili servis istasyonu, satıcı, üretici yada ithalatçı tarafından bir raporla belirlenmesi durumlarda;
- tüketici malın bedel iadesini, ayıp oranında bedel indirimini veya imkân varsa malın ayıpsız misli ile değiştirilmesini satıcıdan talep edebilir.
- Satıcı, tüketicinin talebini reddedemez. Bu talebin yerine getirilmemesi durumunda satıcı, üretici ile ithalatçı müteselsilen sorumludur.
- 6) Malın tamir süresi 20 iş gününü geçemez. Bu süre garanti süresi içinde mala ilişkin arızanın yetkili servis istasyonuna veya satıcıya bildirim tarihi, garanti süresi dışında ise malın yetkili servis istasyonuna teslim tarihinden itibaren başlar. Malın arızasının 10 iş günü içerisinde giderilmemesi halinde, üretici veya ithalatçı; malın tamiri tamamlanuncaya kadar, benzer özelliklere sahip başka bir malı tüketicinin kullanımına tahsis etmek zorundadır. Malın garanti süresi içerisinde arızalanması durumunda, tamirde geçen süre garanti süresine eklenebilir.
- 7) Malın kullanma kılavuzunda yer alan hususlara yakın kullanılmasından kaynaklanan arızalar garanti kapsamı dışındadır.
- 8) Tüketici, garantiden doğan haklarının kullanılması ile ilgili olarak çıkabilecek uyuşmazlıklarda yerleşim yerinin bulunduğu veya tüketici işleminin yapıldığı yerdeki Tüketici Hakem Heyetine veya Tüketici mahkemesine başvurulabilir.
- 9) Satıcı tarafından bu Garanti Belgesinin verilmemesi durumunda, tüketici Ticaret Bakanlığı Tüketicinin Korunması ve Piyasa Gözetimi Genel Müdürlüğüne başvurabilir.

## Üretici veya İthalatçı Firmamız:

Unvanı: Arçelik A.Ş.  
Adresi: Arçelik A.Ş. Karaağaç Caddesi No:2-6,  
34445,  
Sütlüce / İSTANBUL  
Telefonu: (0-216) 585 8 888  
Faks: (0-216) 423 23 53  
web adresi: www.grundig.com.tr

## Malın

Markası: Grundig  
Cinsi: Saç Düzleştirici  
Modeli: HS 7030  
Seri No:  
Garanti Süresi: 2 YIL  
Azami Tamir Süresi: 20 İş günü

GENEL MÜDÜR

*Hakan Bıçlı*

**Arçelik A.Ş.**

GENEL MÜDÜR YRD.

*Özlem*

## Satıcı Firmamız:

Unvanı:  
Adresi:  
Telefonu:  
Faks:  
e-posta:

Fatura Tarihi ve Sayısı:  
Teslim Tarihi ve Yeri:  
Yetkilinin İmzası:  
Firmanın Kaşesi:

Bu bölümü, ürünü aldığınız Yetkili Satıcı imzalayacak ve kaşalayacaktır.

¡Lea atentamente estas instrucciones antes de utilizar el aparato! ¡Siga todas las instrucciones de seguridad! Pueden producirse daños si el aparato no se utiliza correctamente.

Guarde estas instrucciones para futuras consultas. Si se le entrega el aparato a un tercero, entregue también estas instrucciones al nuevo propietario o usuario.

- Este aparato se ha diseñado para uso doméstico.
- Nunca utilice el aparato en una bañera o ducha, encima de un fregadero o en un lavabo lleno de agua. Nunca lo utilice si tiene las manos mojadas.
- No sumerja el aparato en agua y evite que entre en contacto con ella, incluso durante su limpieza.
- Si utiliza este aparato en el baño, debe desconectarlo después de su uso, ya que la presencia de agua cerca del mismo puede ser peligrosa incluso cuando el aparato está apagado.

## SEGURIDAD

---

- Desenchufe siempre el aparato antes de limpiarlo o de realizar cualquier tipo de mantenimiento.
- Para una protección adicional, instale un DDR (dispositivo diferencial residual) con un valor nominal de corriente residual no superior a 30 mA en el circuito. Consulte a su electricista acerca de esto.
- El aparato nunca debe cubrirse, por ejemplo, con toallas.
- Durante el funcionamiento, no coloque nunca el aparato sobre ningún tipo de tapicería blanda, cojines o mantas, papel o cartón, plásticos o superficies combustibles o pulidas no protegidas.
- El aparato puede alcanzar temperaturas elevadas. Nunca deje el cabello entre las placas calientes durante más de unos segundos.
- Nunca deje que las placas calientes toquen su cara, cuello o cuero cabelludo. No toque las placas con las manos desnudas.

## SEGURIDAD

---

- Desconecte el aparato inmediatamente después de su uso. No lo desenchufe tirando del cable de alimentación. Deposite el aparato en una superficie resistente al calor y deje que se enfríe.
- No utilice el aparato si hay daños visibles en el mismo.
- Todos nuestros electrodomésticos GRUNDIG cumplen con las normas de seguridad vigentes. Si se produce cualquier daño en el aparato o en su cable de alimentación, deberá repararse en un centro de servicio o sustituirse, para evitar cualquier riesgo potencial de peligro. Cualquier reparación realizada de manera incorrecta por una persona no calificada podría suponer riesgos de seguridad y poner en peligro al usuario.
- El cable se debe colocar de manera que no haya riesgo de tirar de él accidentalmente o de tropezar con él.
- Mantenga siempre el aparato fuera del alcance de los niños.


## SEGURIDAD

---

- En caso de que este aparato se vaya a utilizar por niños de 8 años o más o por personas con capacidades físicas, sensoriales o mentales reducidas o con falta de experiencia o conocimientos, el usuario debe estar bajo supervisión o haber recibido instrucciones en cuanto al uso seguro del aparato y debe entender los consiguientes riesgos potenciales de peligro. Los niños no deben jugar con este aparato. En caso de que la limpieza o el mantenimiento del aparato sea realizado por niños, estos deben estar totalmente bajo supervisión.
- Cuando el aparato esté en marcha, nunca debe dejarse desatendido.
- Nunca abra el aparato, bajo ninguna circunstancia. No se asumirá ninguna responsabilidad por los daños causados por un uso incorrecto.
- Siempre coloque el aparato con el soporte, si lo hay, en una superficie plana estable y resistente al calor.

## SEGURIDAD

---

- Compruebe que el voltaje de la placa de características (situada en el mango del aparato) se corresponde con el voltaje de la fuente de alimentación local. La única manera de desconectar el aparato de la fuente de alimentación es desenchufarlo.
- Nunca enrolle el cable de alimentación alrededor del aparato.
- No utilice nunca el aparato en o cerca de áreas combustibles o inflamables o de mobiliario. El aparato no debe estar en contacto o cubierto por materiales inflamables, como cortinas, telas, paredes, etc. Asegúrese de que el aparato se mantenga siempre a una distancia segura de materiales inflamables y muebles.
-  **ADVERTENCIA:** No utilice este aparato cerca de bañeras, duchas, lavabos u otros recipientes que contengan agua.
- Peligro de quemaduras. Mantenga el aparato fuera del alcance de los niños, en especial durante su uso, y enfriamiento.

# DESCRIPCIÓN BREVE

---

Estimado cliente:

Felicidades por la compra de su nueva plancha de pelo alisadora y rizador HS 7030.

Lea atentamente las siguientes instrucciones para poder disfrutar de la gran calidad de su producto GRUNDIG durante muchos años.

## ¡Una estrategia responsable!



GRUNDIG tiene el compromiso de cumplir con las condiciones sociales de trabajo acordadas contractualmente con sala-

rios justos tanto para sus propios empleados como para sus proveedores, así como de utilizar eficientemente las materias primas, de reducir continuamente los residuos en varias toneladas de plástico cada año y de asegurar que todos nuestros accesorios estén disponibles durante al menos 5 años.

Para un futuro mejor.

Grundig.

## Controles y piezas

Ver imagen en la página 3.

- A** Botón de Encendido/Apagado
- B** Control táctil de temperatura
- C** Botón de activación del modo de protección del cabello
- D** Pantalla LCD
- E** Placas con recubrimiento cerámico
- F** Funda protectora para las placas
- G** Botón de bloqueo de la placa
- H** Cable de alimentación con aro para colgar

## Modo de protección del cabello **C**

El sensor inteligente analiza el cabello 30 veces por minuto y selecciona la temperatura óptima para un secado suave y una protección frente al calor ideal.

# INSTRUCCIONES DE USO

---

## Estructura del cabello

El aparato ofrece la posibilidad de ajustar la temperatura de forma individual. Para funcionar mejor con las estructuras capilares específicas indicadas, se recomiendan los siguientes ajustes individuales:

- Para cabello fino, quebradizo, teñido y rubio: De 130 °C a 170 °C
- Para cabello normal: De 170 °C a 210 °C
- Para cabello fuerte, resistente y grueso: De 210 °C a 230 °C

## Apagado automático

El aparato se apagará de forma automática una hora después de que haya acabado de utilizarlo.

## Posibles estilos para su peinado

Con su plancha HS 7030 podrá:

- Alisar su cabello
- Dar forma a las puntas (hacia dentro o hacia fuera)
- Crear ondas y rizos suaves en cascada

## Ajuste de temperatura

- 1 Si pulsa sobre la selección de temperatura **[B]** y la mueve de un **ajuste inferior a uno superior**, la temperatura correspondiente parpadeará en la pantalla LCD. Cuando las placas llegan a la temperatura deseada, la pantalla de temperatura dejará de parpadear y se mantendrá encendida de forma continua.
- 2 Si pulsa sobre la selección de temperatura **[B]** y la mueve de un **ajuste superior a uno inferior**, la temperatura correspondiente parpadeará en la pantalla LCD. La pantalla de temperatura se iluminará de forma continua una vez que las placas hayan alcanzado la temperatura deseada.

# INSTRUCCIONES DE USO

---


## Ajuste de bloqueo

El ajuste de temperatura se bloquea de forma automática 2 segundos después de que se haya fijado la temperatura deseada. Esto quiere decir que el ajuste de temperatura no se podrá modificar una vez que el aparato esté en uso. Si desea cambiar el ajuste de temperatura, simplemente mantenga pulsado el botón +/- durante 2 segundos para desbloquear el ajuste de temperatura.

## INFORMACIÓN

---

### Limpieza y cuidados

- 1 Apague el aparato y desenchúfelo  de la fuente de alimentación.
- 2 Antes de limpiarlo, deje que el aparato se enfríe completamente. El aparato puede llegar a estar muy caliente; es posible que tarde hasta 45 minutos en enfriarse.
- 3 Limpie la carcasa y las placas utilizadas únicamente un paño suave y húmedo.

## Almacenaje

Si el aparato no se utiliza durante mucho tiempo, debe almacenarse con cuidado.

- Asegúrese de que el aparato esté desenchufado de la fuente de alimentación, se haya enfriado completamente y esté seco.
- Bloquee las placas del aparato en su posición, utilizando el botón de bloqueo de placas **G**.
- Coloque la funda protectora suministrada. Esta funda protectora evitará que las placas se rayen.
- No enrolle el cable de alimentación alrededor del aparato.
- Guárdelo en un lugar fresco y seco.
- Asegúrese de que el aparato se mantenga siempre fuera del alcance de los niños.

## Eliminación de los aparatos viejos:

Este producto cumple con los requisitos de la Directiva RAEE de la UE (2012/19/UE). Este producto lleva un símbolo de clasificación de residuos de aparatos eléctricos y electrónicos (RAEE).



Este símbolo indica que el aparato no debe desecharse junto con los residuos domésticos comunes al final de su vida útil. Los residuos de aparatos eléctricos y electrónicos deben llevarse a los puntos de recogida de reciclaje oficiales correspondientes. Para obtener más información acerca de estos puntos de recogida, póngase en contacto con su ayuntamiento o con el distribuidor donde adquirió el aparato. La contribución de cada hogar a la protección del medio ambiente es importante. La eliminación adecuada de los residuos de los aparatos contribuirá a prevenir los efectos nocivos para el medio ambiente y la salud humana.

# INFORMACIÓN

---

## Cumplimiento de los Especificaciones técnicas requisitos de la RoHS:

El producto que ha adquirido cumple con la Directiva RoHS de la UE (2011/65/UE). No contiene materiales peligrosos o prohibidos tal y como se especifica en los términos de la directiva.

## Información sobre el embalaje



El embalaje del aparato se ha fabricado con materiales reciclables de acuerdo con nuestra normativa nacional. Por favor, no elimine estos materiales de embalaje junto con los residuos domésticos comunes u otros desechos. Llévelo a un punto de recogida de material de embalaje, facilitado por las autoridades locales.

## Fuente de alimentación:

100–240 V~, 50–60 Hz

**Salida:** 52–56 W

Queda reservado el derecho a realizar modificaciones técnicas y de diseño.

Lisez attentivement les consignes d'utilisation avant d'utiliser l'appareil ! Veuillez suivre toutes les instructions de sécurité ! Une utilisation incorrecte de l'appareil peut endommager ce dernier.

Veuillez conserver ces instructions pour pouvoir les consulter ultérieurement. Dans le cas où l'appareil est transmis à un tiers, ces instructions doivent également être transmises au nouveau propriétaire ou utilisateur.

- Cet appareil est conçu uniquement à des fins domestiques.
- N'utilisez jamais l'appareil dans un bain ou une douche, au-dessus d'un évier ou dans un bassin rempli d'eau. Ne l'utilisez jamais avec les mains mouillées.
- Évitez d'immerger l'appareil dans l'eau ou de le mettre en contact avec de l'eau, même pendant le nettoyage.
- Si vous utilisez cet appareil dans la salle de bains, il doit être débranché après utilisation, car la présence d'eau à proximité de l'appareil peut représenter un danger même si celui-ci est éteint.

## SÉCURITÉ

---

- Débranchez toujours l'appareil avant de le nettoyer ou d'effectuer un quelconque entretien.
- Pour une protection supplémentaire, installez un disjoncteur différentiel dont le courant résiduel ne dépasse pas 30 mA dans le circuit. Demandez conseil à votre électricien à ce sujet.
- L'appareil ne doit jamais être recouvert par quoi que ce soit, par exemple des serviettes.
- Pendant son fonctionnement, ne placez jamais l'appareil sur une matière souple, (telle que des coussins ou des couvertures), du papier ou du carton, du plastique ou des surfaces polies combustibles ou non protégées.
- L'appareil peut devenir très chaud. Ne laissez jamais vos cheveux entre les plaques céramiques chaudes pendant plus de quelques secondes.
- Ne laissez jamais les plaques céramiques chaudes toucher votre visage, votre cou ou votre cuir chevelu. Ne les touchez pas à mains nues.

## SÉCURITÉ

---

- Débranchez l'appareil immédiatement après utilisation. Ne débranchez pas l'appareil en tirant sur le cordon d'alimentation. Installez l'appareil sur une surface résistant à la chaleur et laissez-le refroidir.
- N'utilisez pas l'appareil s'il présente des dommages visibles.
- Nos appareils électroménagers GRUNDIG sont tous conformes aux normes de sécurité en vigueur. Si l'appareil ou son cordon d'alimentation est endommagé, il doit être réparé par un centre de service ou remplacé, afin d'éviter tout danger potentiel. Toute réparation incorrecte effectuée par une personne non qualifiée pourrait présenter des risques pour la sécurité et mettre en danger l'utilisateur.
- Risque de brûlure. Gardez l'appareil hors de la portée des jeunes enfants, en particulier pendant son utilisation et son refroidissement.
- Le câble doit être positionné de manière à ce qu'il n'y ait aucun risque de tirer accidentellement ou de trébucher dessus.
- Veillez à toujours tenir l'appareil hors de portée des enfants.

- Dans le cas où cet appareil doit être utilisé par des enfants âgés de 8 ans et plus ou par des personnes ayant des capacités physiques, sensorielles ou mentales réduites ou manquant d'expérience ou de connaissances, l'utilisateur doit être supervisé ou recevoir des instructions concernant l'utilisation sûre de l'appareil et doit avoir une compréhension des dangers potentiels qui en découlent. Les enfants ne doivent pas jouer avec l'appareil. Dans le cas où des enfants procèdent au nettoyage de l'appareil ou à son entretien, ils doivent être surveillés tout du long.
- Lorsque l'appareil est en marche, il ne doit jamais être laissé sans surveillance.
- Placez toujours l'appareil avec son support, le cas échéant, sur une surface stable, plane et résistante à la chaleur.
- Ne désassemblez jamais l'appareil, quelles que soient les circonstances. Toute responsabilité pour des dommages causés par une mauvaise utilisation est exclue.

# SÉCURITÉ

---

- Veuillez vérifier que la tension indiquée sur la plaque signalétique (sur la poignée de l'appareil) correspond à la tension d'alimentation électrique locale. Le seul moyen de déconnecter complètement l'appareil du secteur est de le débrancher.
- N'enroulez jamais le câble d'alimentation autour de l'appareil.
- N'utilisez jamais l'appareil sur ou à proximité de zones ou de meubles combustibles ou inflammables. Ne laissez pas l'appareil être touché ou recouvert par des matériaux inflammables, tels que des rideaux, du tissu, un mur, etc. Veuillez vous assurer que l'appareil est toujours tenu à une distance raisonnable des matières et des meubles inflammables.



ATTENTION N'utilisez pas cet appareil près des baignoires, des douches, des lavabos ou autres récipients contenant de l'eau.

Chère cliente, cher client,

Félicitations pour l'achat de votre Fer à lisser et à boucler HS 7030.

Veillez lire les instructions suivantes attentivement pour assurer une utilisation de ce produit GRUNDIG de haute-qualité pendant de longues années.

## Une approche responsable !



GRUNDIG s'engage à : offrir des conditions de travail sociales convenues par contrat, avec des salaires équitables, tant

pour ses propres employés que pour ses fournisseurs, utiliser efficacement les matières premières, réduire continuellement les déchets de plusieurs tonnes de plastique chaque année et garantir que tous les accessoires restent disponibles pendant au moins 5 ans.

Pour un avenir digne d'être vécu.

Grundig.

## Commandes et pièces

Voir photo en page 3.

- A** Bouton Marche/Arrêt
- B** Commande tactile pour la température
- C** Bouton d'activation du mode de protection des cheveux
- D** Affichage LCD
- E** Plaques en céramique
- F** Housse de protection pour les plaques
- G** Bouton de verrouillage des plaques
- H** Câble d'alimentation avec boucle d'accrochage

## Mode de protection des cheveux **C**

Le capteur intelligent analyse les cheveux 30 fois par minute et sélectionne la température optimale pour un coiffage en douceur et une protection idéale contre la chaleur.

# INSTRUCTIONS DE FONCTIONNEMENT

## Structure des cheveux

L'appareil permet de régler individuellement la température. Les réglages individuels suivants sont recommandés pour fonctionner au mieux avec les structures capillaires spécifiques suivantes :

- Pour les cheveux fins, cassants, colorés et blonds : 130 °C à 170 °C
- Pour les cheveux normaux : 170 °C à 210 °C
- Pour les cheveux forts, résistants, et épais : 210 °C à 230 °C

## Arrêt automatique

L'appareil s'éteint automatiquement une heure après la fin de l'utilisation.

## Possibilités de coiffage

Avec votre fer à coiffer HS 7030, vous pouvez :

- Lisser vos cheveux
- Coiffer les pointes (vers l'intérieur ou l'extérieur)
- Créer des effets de vagues et de boucles en cascade

## Réglage de la température

- 1 Si vous changez la température **[B]** et la faites passer d'un **réglage inférieur à un réglage supérieur**, la température correspondante clignote sur l'écran LCD. Une fois que les plaques ont atteint la température requise, l'affichage de la température cesse de clignoter et reste allumé en permanence.
- 2 Si vous changez la température **[B]** et la faites passer d'un réglage **supérieur à un réglage inférieur**, la température correspondante clignote sur l'écran LCD. L'affichage de la température s'allume en continu une fois que les plaques ont atteint la température requise.

## Verrouillage du réglage

Le réglage de la température est automatiquement verrouillé 2 secondes après que la température requise a été réglée. Cela signifie que le réglage de la température ne peut pas être modifié lorsque l'appareil est utilisé. Si vous souhaitez modifier le réglage de la température, il vous suffit d'appuyer sur la touche +/- et de la maintenir enfoncée pendant 2 secondes pour déverrouiller le réglage de la température.

## Nettoyage et entretien

- 1 Éteignez l'appareil et débranchez-le **[H]** de l'alimentation électrique.
- 2 Laissez l'appareil refroidir complètement avant de le nettoyer. L'appareil peut devenir très chaud et prendre jusqu'à 45 minutes pour refroidir.
- 3 Nettoyez la housse et les plaques uniquement à l'aide d'un chiffon doux et humide.

## Rangement

Si l'appareil n'est pas utilisé pendant une longue période, il doit être stocké avec soin.

- Assurez-vous que l'appareil est débranché de l'alimentation électrique, qu'il a complètement refroidi et qu'il est sec.
- Verrouillez les plaques de l'appareil en position, à l'aide du bouton de verrouillage des plaques **[G]**.
- Fixez la housse de protection fournie. Cette housse de protection empêchera toute rayure des plaques.
- Évitez d'entourer le câble d'alimentation autour de l'appareil.

- Conservez-le dans un endroit frais et sec.
- Assurez-vous de toujours tenir l'appareil hors de portée des enfants.

## Élimination des appareils obsolètes :

Cet appareil est conforme aux exigences de la directive européenne DEEE (2012/19/UE). Cet appareil porte le symbole de classification pour les déchets des équipements électriques et électroniques (DEEE).



Ce symbole indique que le produit ne doit pas être éliminé avec les déchets ménagers ordinaires à la fin de sa durée de vie utile. Les déchets des équipements électriques et électroniques doivent être apportés aux points de collecte officiels de recyclage appropriés. Pour obtenir des informations sur ces points de collecte, veuillez contacter votre municipalité ou le vendeur chez qui vous avez acheté votre appareil. La contribution de chaque ménage à la protection de l'environnement est importante. L'élimination appropriée des déchets des équipe-

# INFORMATIONS

---

ments contribuera à prévenir les effets néfastes sur l'environnement et sur la santé humaine.

## Conformité aux exigences de la directive RoHS :

L'appareil que vous avez acheté est conforme à la Directive RoHS de l'UE (2011/65/UE). Il ne contient aucune matière dangereuse ou interdite, comme le précise la directive.

## Informations sur l'emballage



L'emballage de l'appareil est composé de matériaux recyclables, conformément à notre réglementation nationale. Veuillez ne pas jeter ces matériaux d'emballage avec les ordures ménagères ordinaires ou d'autres déchets. Veuillez les apporter à un point de collecte de matériaux d'emballage, fourni par les autorités locales.

## Spécifications techniques

### Alimentation :

100 - 240 V~, 50-60 Hz

Sortie : 52 - 56 W

Modifications techniques et conceptuelles réservées.

Molimo pažljivo pročitajte ove upute za uporabu prije korištenja uređaja! Molimo slijedite sve sigurnosne upute! Nepravilna uporaba uređaja može prouzročiti štetu.

Molimo držite ove upute za dalje korištenje. U slučaju prosljeđivanja uređaja trećoj strani, ove upute također moraju biti prosljeđene novom vlasniku ili korisniku.

- Ovaj uređaj je namijenjen samo za uporabu u kućanstvu.
- Nikada ne koristite uređaj u kupatilu ili tuš kabini, nad umivaonikom ili u laboru punom vode. Nikada ga ne koristite vlažnim rukama.
- Ne uranjajte uređaj u vodu i pazite da ne dođe u kontakt s vodom, čak i tijekom čišćenja uređaja.
- Ako koristite uređaj u kupatilu, morate ga izvaditi iz struje nakon uporabe, jer voda blizu uređaja može biti štetna čak i kada je uređaj isključen.

- Uvijek isključite uređaj iz struje prije čišćenja ili provedbe bilo kakvog održavanja.
- Za dodatnu zaštitu, instalirajte RDC (Uređaj sa zaostalom strujom) sa zaostalom strujom ne većom od 30 mA u kolu. Pitajte vašeg električara oko ovoga.
- Uređaj nikada ne smijete ničim pokrivati, osobito ne ručnicima.
- Tijekom uporabe, nikada ne stavljajte uređaj na bilo kakve mekane presvlake, jastuke ili prekrivače, papirne ili kartonske, plastične ili zapaljive ili nezaštićene polirane površine.
- Uređaj može postati jako vruć. Ne držite kosu između ploča za oblikovanje dulje od nekoliko sekundi.
- Nikada nemojte dopustiti pločama za oblikovanje da dotaknu vaše lice, vrat ili tjeme. Ne dodirujte golim rukama.

- Isključite uređaj iz struje odmah nakon uporabe. Nemojte ga isključivati iz struje povlačenjem kabela napajanja. Stavite uređaj na površinu koja je otporna na toplinu i ostavite ga da se ohladi.
- Ne koristite uređaj ako je vidljivo oštećen.
- Naši GRUNDIG kućanski aparati u skladu su s primjenjivim sigurnosnim standardima. Ako su uređaj ili kabel napajanja na bilo koji način oštećeni, moraju se popraviti ili zamijeniti u servisu, da bi se izbjegli bilo kakvi potencijalni rizici od opasnosti. Svaki nepravilno obavljeni popravak od nekvalificirane osobe može izazvati sigurnosne rizike i opasnost po korisnika.
- Kabel mora biti postavljen tako da nema rizika od slučajnog povlačenja ili zaplitanja.
- Uvijek držite uređaj podalje od dosega djece.

- U slučaju da ovaj uređaj koristi dijete s 8 i više godina ili osoba smanjenih fizičkih, osjetilnih ili mentalnih sposobnosti ili bez iskustva ili znanja, korisnik se mora nadgledati ili obučiti o sigurnoj uporabi uređaja te isti mora razumjeti posljedice potencijalnih rizika od opasnosti. Djeca se ne smiju igrati ovim uređajem. U slučaju da djeca provode čišćenje uređaja ili obavljaju korisničko održavanje, moraju biti pod punim nadzorom.
- Kada je uređaj uključen, ne smije nikada biti ostavljen bez nadzora.
- Nikada ne otvarajte uređaj, pod bilo kakvim okolnostima. Ne prihvata se nikakva odgovornost za štetu prouzročenu nepravilnom uporabom.
- Provjerite odgovara li napon na tipskoj pločici (na dršci uređaja) lokalnom napajanju. Jedini način na koji možete isključiti uređaj iz struje je da izvadite utikač.
- Nikada nemojte namatati kabel napajanja oko uređaja.

- Nikada ne koristite uređaj na ili blizu gorivih ili zapaljivih dijelova namještaja. Nemojte dozvoliti da uređaj dotaknu ili prekriju zapaljivi materijali, kao zavjese, tkanina, zidovi itd. Pazite da uređaj uvijek bude na sigurnoj udaljenosti od zapaljivih materijala i namještaja.



- **UPOZORENJE** Ne koristite ovaj uređaj u blizini kade, tuševa, umivaonika ili drugih posuda s vodom.
- Opasnost od opekotina. Uređaj držite izvan dohvata djece, osobito tijekom upotrebe i isti ohladite.
- Uređaj uvijek stavljajte na postolje, ako ga ima, na stabilnu ravnu površinu otpornu na toplinu.

# BRZI PREGLED

---

Poštovani kupci,

Čestitamo na kupnji vašeg novog sušila za kosu Straight & Curls HS 7030.

Molimo pažljivo pročitajte sljedeće upute da biste se pobrinuli da upotrebljavate svoj visoko-kvalitetni proizvod GRUNDIG godinama.

## Odgovoran pristup!



GRUNDIG je posvećen ugovorenim socijalnim radnim uvjetima uz fer plaće za vlastite zaposlenike i svoje dobavljače, te

učinkovitoj uporabi sirovih materijala, kontinuirano smanjujući otpad od nekoliko tona plastike svake godine i osiguravajući da će svi naši dodaci ostati dostupni najmanje 5 godina.

Za budućnost vrijednu življenja.

Grundig.

## Kontrole i dijelovi

Vidite sliku na stranici 3.

- A** Gumb za Uključivanje/Isključivanje
- B** Kontrola temperature na dodir
- C** Gumb za aktiviranje načina zaštite kose
- D** LCD zaslon
- E** Ploče za oblikovanje kose s keramičkim premazom
- F** Zaštitni poklopac za ploče
- G** Gumb za zaključavanje ploče
- H** Kabel napajanja s očicom za kačenje

## Način zaštite kose **C**

Inteligentni senzor analizira kosu 30 puta u minuti i odabira optimalnu temperaturu za blago oblikovanje i idealnu zaštitu od topline.

## Struktura kose

Uređaj dopušta pojedinačne temperaturne postavke. Sljedeće pojedinačne postavke su preporučane za najbolji rad sa navedenim specifičnim strukturama kose:

- Za finu, krhku, obojanu, plavu kosu: od 130 °C do 170 °C
- Za normalnu kosu: od 170 °C do 210 °C
- Za jaku, otpornu, čvrstu kosu: od 210 °C do 230 °C

## Automatsko isključivanje

- Uređaj će se automatski isključiti jedan sat nakon završetka uporabe.

## Mogućnosti stilskog oblikovanja

S pomoću uređaja za oblikovanje kose HS 7030 možete izvršiti sljedeće radnje:

- Ravnanje kose
- Oblikovanje krajeva (uvrtanje i odvrtanje)
- Oblikovanje blago slojevitih valova i kovrča.

## Postavka temperature

- 1 Ako dotaknete odabir temperature **[B]** i pomaknete ga s **niže na višu postavku**, odgovarajuća temperatura će bljeskati na LCD zaslonu. Čim ploče za oblikovanje dosegnu potrebnu temperaturu, temperatura na zaslonu prestaje bljeskati i svijetli neprekidno.
- 2 Ako dotaknete odabir temperature **[B]** i pomaknete ga s **više na nižu postavku**, odgovarajuća temperatura će bljeskati na LCD zaslonu. Temperatura na zaslonu će neprekidno svijetliti čim ploče dosegnu potrebnu temperaturu.

## Postavka zaključavanja

Postavka temperature je zaključana automatski 2 sekunde nakon postavljanja potrebne temperature. Ovo znači da se postavka temperature ne može mijenjati dok je uređaj u uporabi. Ako želite promijeniti postavku temperature, jednostavno pritisnite i zadržite gumb +/- 2 sekunde za otključavanje postavke temperature.

## Čišćenje i održavanje

- 1 Isključite uređaj i izvadite utikač **H** iz struje.
- 2 Prije čišćenja, pustite da se uređaj ohladi do kraja. Uređaj može postati jako topao i može biti potrebno 45 minuta da se ohladi.
- 3 Čistite kućište i ploče za oblikovanje jedino mekanom vlažnom krpom.

## Pohrana

- Ako se uređaj ne koristi dulje vrijeme, mora biti pažljivo pohranjen.
- Osigurajte se da je uređaj izvađen iz struje, da se ohladio do kraja te da je suh.
- Zaključajte položaj ploče uređaja za oblikovanje, korištenjem gumba za zaključavanje ploče **G**.
- Prikačite zaštitni poklopac koji vam je isporučen. Ovaj zaštitni poklopac će spriječiti bilo kakvo grebanje ploča za oblikovanje.
- Ne zamatajte kabel napajanja oko uređaja.

- Držite ga na hladnom, suhom mjestu.
- Osigurajte se da uređaj uvijek držite podalje od dosega djece.

## Odlaganje starih uređaja:

Ovaj je proizvod usklađen s Direktivom OEEU Europske unije (2012/19/EU). Ovaj proizvod nosi oznaku za otpadnu električnu i elektroničku opremu (OEEU).



Ovaj simbol označava da proizvod ne smije biti odložen s običnim kućanskim otpadom na kraju vijeka uporabe.

Otpaci električne i elektroničke opreme moraju se odnijeti u odgovarajuće službene sabirne centre za recikliranje. Za detalje o ovim sabirnim centrima, molimo kontaktirajte vaš lokalni odbor ili trgovca od kojeg ste kupili vaš uređaj. Doprinos zaštiti okoliša dat od svakog kućanstva je važan. Pravilno odlaganje otpadne opreme će pomoći u sprječavanju štetnih učinaka po okoliš i ljudsko zdravlje.

## Zahtjevi sukladnosti s Direktivom RoHS:

Proizvod koji ste kupili usklađen je s Direktivom Europske unije o ograničenju uporabe određenih opasnih tvari u električnoj i elektroničkoj opremi (2011/65/EU). Ista ne sadržava štetne ili zabranjene materijale koji su navedeni u odredbama direktive.

## Tehničke specifikacije

### Napajanje:

100–240 V~, 50–60 Hz

**Izlaz:** 52–56 W

Zadržavamo pravo na tehničke izmjene i izmjene dizajna.

## Informacije o ambalaži



Ambalaža proizvoda izrađena je od materijala koji se mogu reciklirati u skladu s našim nacionalnim zakonodavstvom. Molimo ne odlažite ove ambalažne materijale s običnim kućanskim otpadom ili drugim ostacima. Molimo da ih odnesete u sabirne centre za ambalažne materijale, osigurane od vaših lokalnih vlasti.

Przed skorzystaniem z urządzenia należy się dokładnie zapoznać z niniejszymi instrukcjami! Należy przestrzegać wszystkich instrukcji bezpieczeństwa! Nieprawidłowe użytkowanie urządzenia może spowodować uszkodzenie.

Niniejsze instrukcje należy zachować do wykorzystania w przyszłości. W przypadku przekazywania urządzenia stronie trzeciej należy przekazać nowemu właścicielowi lub użytkownikowi również niniejsze instrukcje.

- Urządzenie jest przeznaczone wyłącznie do użytku domowego.
- Nigdy nie korzystać z urządzenia w wannie lub pod prysznicem ani nad zlewem lub umywalką wypełnionymi wodą. Nigdy nie obsługiwać urządzenia mokrymi dłońmi.
- Urządzenia nie wolno zanurzać w wodzie ani dopuszczać do jego kontaktu z wodą nawet podczas czyszczenia.
- W razie korzystania z urządzenia w łazience po użyciu należy wyjąć wtyczkę z gniazdka, ponieważ woda w pobliżu urządzenia

może nadal stanowić niebezpieczeństwo, nawet jeżeli urządzenie jest wyłączone.

- Przed czyszczeniem lub wykonaniem prac konserwacyjnych należy wyjąć wtyczkę z gniazdka.
- W celu dodatkowego zabezpieczenia należy zainstalować w obwodzie wyłącznik różnicowoprądowy o znamionowym prądzie różnicowym nie wyższym niż 30 mA. Należy skorzystać z pomocy elektryka.
- Nigdy nie przykrywać urządzenia np. rękami.
- Podczas obsługi urządzenia nigdy nie umieszczać go na miękkiej tapicerce, poduszkach lub kocach, papierze bądź tekturze, tworzywach sztucznych lub palnych bądź niezabezpieczonych polerowanych powierzchniach.
- Urządzenie to może się bardzo nagrzać. Nie wolno trzymać włosów między płytkami do stylizacji dłużej niż kilka sekund.


## BEZPIECZEŃSTWO

---

- Nie dopuszczać do kontaktu płytek do stylizacji z twarzą, szyją ani skórą głowy. Nie należy ich dotykać gołymi dłońmi.
- Po użyciu natychmiast wyjąć wtyczkę urządzenia z gniazdka. Nie wyjmować wtyczki, ciągnąc za przewód zasilający. Urządzenie należy odłożyć na odporną na wysoką temperaturę powierzchnię i pozostawić do ostygnięcia.
- Nie korzystać z urządzenia w przypadku widocznego uszkodzenia.
- Wszystkie urządzenia gospodarstwa domowego GRUNDIG są zgodne z obowiązującymi normami bezpieczeństwa. W przypadku uszkodzenia urządzenia lub przewodu zasilającego należy zlecić jego naprawę lub wymianę w serwisie, aby uniknąć potencjalnego zagrożenia. Wszelkie naprawy wykonane nieprawidłowo przez niewykwalifikowaną osobę mogą stanowić zagrożenie lub ryzyko dla użytkownika.

- Kabel należy poprowadzić tak, aby nie wystąpiło ryzyko przypadkowego pociągnięcia lub potknięcia się o niego.
- Urządzenie należy przechowywać poza zasięgiem dzieci.
- W przypadku korzystania z urządzenia przez dzieci w wieku 8 lat lub starsze oraz osoby o ograniczonej sprawności fizycznej, sensorycznej lub umysłowej bądź bez odpowiedniego doświadczenia i wiedzy muszą być one nadzorowane przez użytkownika bądź poinstruowane na temat bezpiecznego użytkowania urządzenia i muszą zrozumieć związane z tym zagrożenia. Dzieci nie mogą bawić się urządzeniem. Dzieci muszą być w pełni nadzorowane podczas wykonywania przez nie czyszczenia i konserwacji urządzenia.
- Nie pozostawiać urządzenia bez dozoru, gdy jest używane.

- W żadnym przypadku nie wolno otwierać urządzenia. Nie przyjmuje się odpowiedzialności za szkody spowodowane niewłaściwym użytkowaniem.
- Sprawdzić, czy napięcie podane na tabliczce znamionowej (na uchwycie urządzenia) pasuje do napięcia w gniazdku. Jedyne sposoby, aby odłączyć urządzenie od zasilania, to wyjąć z gniazdka wtyczkę zasilacza.
- Kabla zasilającego nie należy owijać wokół urządzenia.
- Nigdy nie korzystać z urządzenia w pobliżu palnych lub łatwopalnych miejsc bądź mebli. Urządzenie nie może być przykrywane ani nie może się stykać z łatwopalnymi materiałami, takimi jak zasłony, tkaniny, ściany itp. Należy się upewnić, że urządzenie zawsze jest przechowywane w bezpiecznej odległości od łatwopalnych materiałów lub mebli.

-  OSTRZEŻENIE Nie używaj tego urządzenia w pobliżu wanien, pryszniców, umywalk lub innych zbiorników zawierających wodę.
- Niebezpieczeństwo poparzenia. Trzymaj urządzenie z dala od małych dzieci, szczególnie podczas użytkowania i chłodzenia.
- Zawsze umieszczaj urządzenie wraz ze stojakiem na odpornej na wysoką temperaturę, stabilnej płaskiej powierzchni.

Szanowny Kliencie,

gratulujemy zakupu prostownicy Straight & Curls HS 7030.

Prosimy uważnie przeczytać tę instrukcję, aby korzystać z tego wysokiej jakości urządzenia marki GRUNDIG przez wiele lat.

## Odpowiedzialne podejście!



Firma GRUNDIG przywiązuje dużą wagę do przestrzegania podpisanych umów dotyczących warunków pracy za

godziwe wynagrodzenie zarówno wobec pracowników, jak i dostawców, do wydajnego użytkowania surowców oraz ciągłego ograniczanie ilości plastikowych odpadów o kilka ton rocznie oraz zapewnienia, że wszystkie akcesoria będą dostępne co najmniej przez 5 lat.

Przyszłość, w której warto żyć.

Grundig.

## Elementy sterujące i części

Patrz ilustracja na stronie 3.

- A** Przycisk wł./wyt.
- B** Dotykowa regulacja temperatury
- C** Przycisk aktywacji trybu ochrony włosów
- D** Wyświetlacz LCD
- E** Płytki do stylizacji z powłoką ceramiczną
- F** Osłona ochronna płytek
- G** Przycisk blokady płytki
- H** Przewód zasilający z uchwytem do zawieszania

## Tryb ochrony włosów **C**

Inteligentny czujnik analizuje włosy 30 razy na minutę i wybiera optymalną temperaturę dla delikatnej stylizacji i idealnej ochrony przed ciepłem.

## Struktura włosów

Urządzenie umożliwia ustawianie temperatury. Poniżej znajdują się zalecenia dotyczące ustawień temperatury odpowiednich do poszczególnych rodzajów włosów:

- Do włosów cienkich, łamliwych, farbowanych, blond: od 130°C do 170°C
- Do włosów normalnych: od 170°C do 210°C
- Do mocnych, odpornych i grubych włosów: od 210°C do 230°C

## Automatyczne wyłączenie

- Jeżeli urządzenie nie będzie używane przez godzinę, wyłączy się automatycznie.

## Możliwości stylizacji

Za pomocą prostownicy HS 7030 można:

- Prostować włosy.
- Stylizować końcówki (podwijać lub wywijać).
- Układać delikatne fale i loki.


## Ustawianie temperatury

- 1 Po dotknięciu wyboru temperatury **[B]** i przesunięciu z **niższego na wyższe ustawienie** na wyświetlaczu LCD zacznie migać odpowiednia temperatura. Gdy płytki do stylizacji osiągną wymaganą temperaturę, wyświetlacz temperatury przestanie migać i będzie świecił ciągle.
- 2 Po dotknięciu wyboru temperatury **[B]** i przesunięciu z **wyższego na niższe ustawienie** na wyświetlaczu LCD zacznie migać odpowiednia temperatura. Wyświetlacz temperatury będzie świecił ciągle, gdy płytki osiągną wymaganą temperaturę.


## Ustawianie blokady

Ustawienie temperatury blokowane jest automatycznie 2 sekundy po wyborze wymaganej temperatury. Oznacza to, że podczas korzystania z urządzenia nie można zmienić ustawienia temperatury. Aby zmienić ustawioną temperaturę, wystarczy przycisnąć i przytrzymać przez 2 sekundy przycisk +/-, by odblokować ustawienie temperatury.

## Czyszczenie i konserwacja

- 1 Wyłączyć urządzenie i wyjąć wtyczkę  z gniazdka.
- 2 Przed czyszczeniem urządzenie powinno całkowicie ostygnąć. Ponieważ urządzenie bardzo się nagrzewa, stygnięcie może potrwać do 45 minut.
- 3 Obudowę i płytki do stylizacji można czyścić tylko miękką wilgotną ściereczką.

## Przechowywanie

- Jeżeli urządzenie nie będzie używane przez dłuższy czas, należy je odpowiednio przechowywać.
- Upewnić się, że wtyczka urządzenia została wyjęta z gniazdka, a urządzenie jest schłodzone i suche.
- Zablokować płytki do stylizacji za pomocą przycisku blokady płytek .
- Zamocować dostarczoną osłonę ochronną. Osłona ochronna zapobiegnie zarysowaniom płytek do stylizacji.
- Nie owijać przewodu zasilania wokół urządzenia.

- Urządzenie należy przechowywać w chłodnym i suchym miejscu.
- Należy się upewnić, że urządzenie zawsze znajduje się poza zasięgiem dzieci.

## Utylizacja zużytego urządzenia.

Wyrób ten jest zgodny z wymaganiami dyrektywy Unii Europejskiej w sprawie zużytego sprzętu elektrycznego i elektronicznego (WEEE) (2012/19/UE). Ten wyrób jest oznaczony symbolem klasyfikacyjnym dla zużytego sprzętu elektrycznego i elektronicznego (WEEE).



Ten symbol oznacza, że sprzęt nie może być umieszczany łącznie z innymi odpadami gospodarstwa domowego po okresie jego użytkowania. Zużyte urządzenie należy oddać do specjalnego punktu zbiórki zużytego sprzętu elektrycznego i elektronicznego w celu utylizacji. Aby uzyskać informacje o punktach zbiórki w swojej okolicy należy skontaktować się z lokalnymi władzami lub punktem sprzedaży

tego produktu. Gospodarstwo domowe spełnia ważną rolę w przyczynianiu się do ponownego użycia i odzysku zużytego sprzętu. Odpowiednie postępowanie ze użytym sprzętem zapobiega potencjalnym negatywnym konsekwencjom dla środowiska naturalnego i ludzkiego zdrowia.

## Dane techniczne

### Zasilanie:

100–240 V~, 50–60 Hz

### Wyjście: 52–56 W

Zastrzega się prawo do wprowadzania modyfikacji technicznych i konstrukcyjnych.

## Zgodność z wymaganiami RoHS

Zakupione urządzenie jest zgodne z dyrektywą RoHS Unii Europejskiej (2011/65/UE). Nie zawiera niebezpiecznych lub zabronionych materiałów określonych w postanowieniach tej dyrektywy.

## Informacje o opakowaniu



Opakowanie produktu wykonano z materiałów nadających się do recyklingu zgodnie z przepisami krajowymi. Materiałów opakowaniowych nie należy wyrzucać ze zwykłymi odpadami domowymi bądź innymi odpadami. Należy oddać je do punktu zbiórki materiałów opakowaniowych wyznaczonego przez lokalne władze.







# GRUNDIG

**Grundig Intermedia GmbH**  
**Thomas-Edison-Platz 3**  
**D-63263 Neu-Isenburg**

**[www.grundig.com](http://www.grundig.com)**