

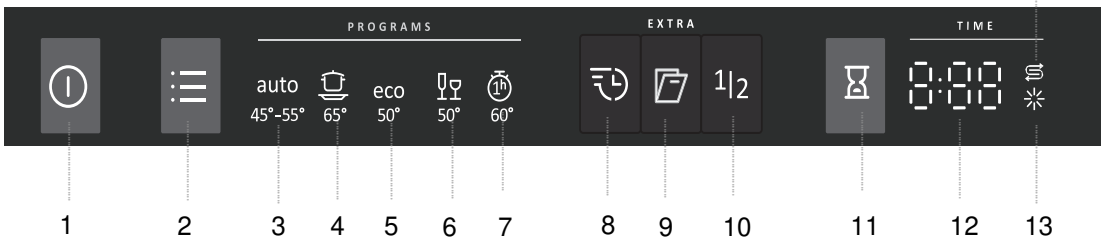
Bedienungsanleitung

Geschirrspüler

GV561D10

gorenje

14



- | | | | |
|---|-------------------|----|---------------------------|
| 1 | Hauptschalter | 8 | SpeedWash |
| 2 | Programmwähler | 9 | Automatische Türöffnung |
| 3 | Automatikprogramm | 10 | Halbe Beladung |
| 4 | Intensiv-Programm | 11 | Startzeitvorwahl |
| 5 | Öko-Programm | 12 | Display |
| 6 | Glas | 13 | Klarspülernachfüllanzeige |
| 7 | Schnell 1h | 14 | Salznachfüllanzeige |

Sicherheitshinweise	2
Vor der ersten Inbetriebnahme des Geschirrspülers	3
Beladen des Geschirrspülers	6
Verwendung des Geschirrspülers	7
Einstellungen	11
Reinigung und Pflege	13
Problemlösung	15
Installation	18
Service	19
Informationen für das Testinstitut	20
Technische Informationen	21

Allgemein

- Lesen Sie die Bedienungsanleitung und bewahren Sie diese sorgfältig auf!
- Verwenden Sie den Geschirrspüler nie zu einem anderen als dem in dieser Bedienungsanleitung angegebenen Zweck.
- Beladen Sie die Geschirrspülertür oder die Geschirrspülerkörbe ausschließlich mit Geschirr.
- Lassen Sie die Geschirrspülertür niemals offen stehen, da sie sonst eine Stolpergefahr darstellt.
- Verwenden Sie nur Geschirrspülmittel, das für Geschirrspüler geeignet ist!
- Diese Maschine kann von Kindern ab 8 Jahren sowie von Menschen mit eingeschränkter Bewegungsfähigkeit, eingeschränkten geistigen Fähigkeiten, Gedächtnisverlust oder fehlender Erfahrung und unzureichenden Kenntnissen verwendet werden. Wird die Maschine von solchen Personen benutzt, müssen sie dabei überwacht werden oder Anweisungen erhalten, wie die Maschine zu bedienen ist, und sie müssen die damit einhergehenden Risiken verstehen. Reinigungsarbeiten an der Maschine dürfen nicht von Kindern ohne Aufsicht durchgeführt werden.
- Kinder müssen beaufsichtigt werden, um sicherzustellen, dass sie nicht mit dem Geschirrspüler spielen.
- Anschlusskabel dürfen nur von einem qualifizierten Elektriker ausgetauscht werden.
- Der Geschirrspüler darf nur in Privathaushalten und für spülmaschinengeeignetes Geschirr eingesetzt werden. Jede sonstige Verwendung ist untersagt.
- Laden Sie niemals Geschirr mit Resten von Lösungsmitteln in den Geschirrspüler, da dies zu Explosionen führen kann. Auch Geschirr mit Resten von Asche, Wachs oder Schmiermitteln darf nicht im Geschirrspüler gewaschen werden.

- Halten Sie Kinder vom Geschirrspüler fern, wenn die Tür geöffnet ist. Es könnten noch Geschirrspülmittelreste vorhanden sein!
- Erlauben Sie Ihren Kindern nicht, den Geschirrspüler zu benutzen oder damit zu spielen. Seien Sie besonders vorsichtig, wenn die Tür geöffnet ist.

WARNUNG!

Beaufsichtigen Sie Ihre Kinder – Geschirrspülmittel sind ätzend!

Transport/Lagerung im Winter

- Lagern Sie den Geschirrspüler an einem Ort, an dem die Temperatur nicht unter den Gefrierpunkt sinkt.
- Vermeiden Sie lange Transportwege bei sehr kaltem Wetter.
- Transportieren Sie den Geschirrspüler aufrecht oder auf dem Rücken liegend.

Überlaufschutz

Aufgrund des Überlaufschutzsystems wird der Geschirrspüler leer gepumpt und die Wasserversorgung deaktiviert, wenn der Wasserstand im Geschirrspüler höher als normal ist. Wenn das Überlaufschutzsystem ausgelöst wurde, drehen Sie die Wasserversorgung ab und rufen Sie den Kundenservice an.

Verpackungsmaterial

Sortieren Sie das Verpackungsmaterial entsprechend Ihren lokalen Richtlinien.

Entsorgung

- Wenn die Lebensdauer des Geschirrspülers abgelaufen ist und er entsorgt werden soll, muss er unverzüglich unbrauchbar gemacht werden. Ziehen Sie das Stromkabel ab und schneiden Sie es so kurz wie möglich ab.
- Der Geschirrspüler ist recycelbar und entsprechend etikettiert.
- Wenden Sie sich an Ihre lokalen Behörden, um zu erfahren, wo und wie Sie den Geschirrspüler richtig dem Recycling zuführen können.

WARNUNG!

Messer und andere spitze Gegenstände müssen entweder mit der Spitze nach unten in den Besteckkorb oder waagrecht in die anderen Körbe gelegt werden.

Aufstellen

Siehe Abschnitt Installation.

Kindersicherung

- Starten Sie den Geschirrspüler immer sofort nach der Zugabe des Geschirrspülmittels.

Der Wasserenthärter

Um ein gutes Spülergebnis zu erhalten, benötigt der Geschirrspüler weiches Wasser (Wasser mit einem niedrigen Mineralgehalt). Hartes Wasser führt zur Bildung von weißen Ablagerungen auf dem Geschirr und dem Geschirrspüler.

Die Wasserhärte wird anhand der folgenden Gradeinteilungen angegeben: Die Gradeinteilung für deutsche Wasserhärte (°dH) und die Gradeinteilung für französische Wasserhärte (°fH). Bei einer Wasserversorgung mit einem höheren Härtegrad als 6°dH (9°fH) muss ein Wasserenthärter verwendet werden. Dies erfolgt automatisch mit Hilfe des eingebauten Wasserenthärters. Damit der Wasserenthärter optimal funktioniert, muss er entsprechend dem Härtegrad der Wasserversorgung dosiert werden.

Wenden Sie sich an die lokalen Wasserwerke, um die Wasserhärte in Ihrer Region zu erfragen.

Dosierung des Wasserenthärters

Kapitel Einstellungen auf Seite 9 beschreibt, wie der Wasserenthärter angepasst wird.

Salz einfüllen

Bevor Sie einen Geschirrspüler mit einem Wasserenthärter in Betrieb nehmen, müssen Sie Salz in den Salzbehälter einfüllen, damit das zulaufende Wasser automatisch enthärtet wird. Verwenden Sie grobkörniges oder spezielles Geschirrspüler-Salz.

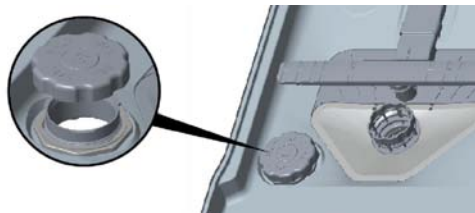
WARNUNG!

Um Rostflecke zu vermeiden, muss ein Geschirrspülprogramm sofort nach der Zugabe von Salz gestartet werden.

Füllen Sie unter keinen Umständen Geschirrspülmittel in den Salzbehälter. Dadurch wird der Wasserenthärter zerstört!

Gehen Sie beim ersten Nachfüllen folgendermaßen vor:

- 1 Schrauben Sie den Deckel wie abgebildet ab.
- 2 Setzen Sie den mit dem Geschirrspüler mitgelieferten Trichter in die Einfüllöffnung des Salzbehälters. Füllen Sie zuerst ca. 1 l Wasser ein.
- 3 Fügen Sie anschließend maximal 1,5 kg Salz ein, bis der Behälter voll ist.
- 4 Entfernen Sie überschüssiges Salz, damit der Deckel fest aufgeschraubt werden kann.
- 5 Starten Sie ein Programm, so dass sämtliche Salzreste im Geschirrspüler weggespült werden.



Salznachfüllanzeige

Wenn das Salz nachgefüllt werden muss, leuchtet das obige Symbol auf dem Display auf.

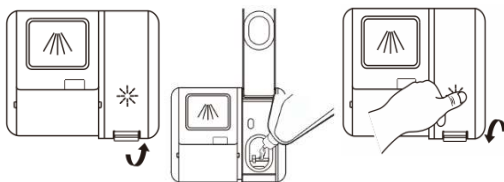
Wenn nicht mehr genügend Salz vorhanden ist, schrauben Sie den Deckel ab und füllen Sie den Behälter mit Salz. Wasser wird nur beim ersten Mal hinzugefügt! Entfernen Sie Rückstände und verschließen Sie den Deckel. Starten Sie ein Programm, so dass sämtliche Salzreste im Geschirrspüler weggespült werden.

Nach dem Nachfüllen erlischt das Symbol eventuell nicht sofort.

Klarspüler auffüllen

Die Trockenzeit verkürzt sich und das Ergebnis ist besser, wenn Klarspüler verwendet wird. Auch das Spülergebnis ist besser, das Spülgut wird einwandfrei und fleckenlos sauber.

- 1 Öffnen Sie den Deckel des Klarspülerfachs.
- 2 Füllen Sie den Klarspüler vorsichtig nach.
- 3 Entfernen Sie sämtliche Klarspüler-Spritzer neben dem Fach.



Klarspülnachfüllanzeige

Wenn der Klarspüler nachgefüllt werden muss, leuchtet das obige Symbol auf dem Display auf.

Nach dem Nachfüllen erlischt das Symbol eventuell nicht sofort.

Beladen des Geschirrspülers

Einstellen der Dosierung für den Klarspüler

Sie können die Dosierung des Klarspülers zwischen 1 (wenig Klarspüler) und 6 (viel Klarspüler) einstellen. (Werkseinstellung: 4)

Erhöhen Sie die Dosierung für den Klarspüler:

- Wenn Wasserflecken auf dem Geschirr sind.

Reduzieren Sie die Dosierung für den Klarspüler:

- Wenn ein klebriger weiß-blauer Film auf dem Geschirr ist.
- Wenn Streifen auf dem Geschirr sind.
- Schaumbildung. Wenn Sie sehr weiches Wasser haben, können Sie den Klarspüler im Verhältnis 50:50 mit Wasser verdünnen.



(EN50242)

Ökonomisches Geschirrspülen

- Zur Energieersparnis den Geschirrspüler nicht laufen lassen, bevor er vollständig beladen ist.
- Spülen Sie Geschirr nicht unter fließendem Wasser ab, bevor Sie es in den Geschirrspüler legen. Entfernen Sie lediglich größere Speisereste, bevor Sie den Geschirrspüler beladen.
- Verwenden Sie ein umweltfreundliches Geschirrspülmittel. Lesen Sie die Umwelterklärung auf der Verpackung!
- Wenn das Geschirr nur leicht verschmutzt ist, können Sie ein Programm mit niedriger Temperatur wählen.
- Wenn Sie die Tür nach Programmende einen Spalt weit öffnen, werden bessere Trockenergebnisse erzielt. (Bei Einbaugeschirrspülern müssen die umgebenden Möbel kondenswasserbeständig sein).

Zerbrechliches Geschirr

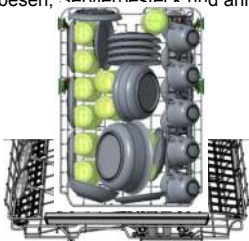
Manches Kochgeschirr ist nicht spülmaschinenfest. Dafür kann es verschiedene Gründe geben. Bestimmte Materialien vertragen keine große Hitze, andere können durch das Geschirrspülmittel beschädigt werden.

Die Körbe des Geschirrspülers

Der Geschirrspüler ist mit einer Besteckschublade, einem oberen Korb und einem unteren Korb ausgestattet.

Besteckschublade

Die Besteckschublade hat Platz für Besteck, Schöpfkellen, Schneebesen, Servierbesteck und ähnliches.



Sie können die Tassenablage anheben oder zusammenklappen, damit Sie Platz für die größeren Geschirteile machen. Wenn Sie die Ablage anheben, prüfen Sie, ob sie in der richtigen Position ist (siehe Abbildung).



Den oberen Korb senken/anheben

Der Oberkorb ist höhenverstellbar, was mehr Platz für größere Gegenstände im Ober- oder Unterkorb verschafft. Die Höhe des Oberkorbs kann eingestellt werden. Wenn der Korb höher positioniert sein soll, heben Sie ihn an; wenn er niedriger positioniert sein soll, ziehen Sie den Hebel nach oben, wie auf der Abbildung angezeigt:

Heben Sie den Korb an, um ihn in einer höheren Position zu

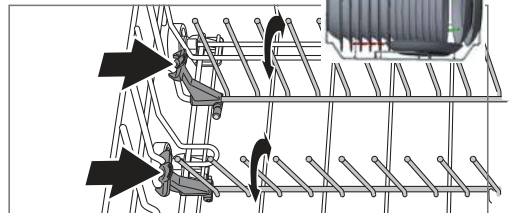
Heben Sie den Hebel hoch, um den Korb in eine niedrigere Position



Hebel zur Einstellung der Höhe des Korbes

Oberer Korb

Gläser, Tassen, Schüsseln, kleine Teller und Untertassen legen Sie in den oberen Korb. Alle schmutzigen Oberflächen sollten nach innen und unten zeigen! Weingläser stellen Sie in die Weinglshalterung, und Messer kommen in den Messerstand rechts (falls vorhanden).



HINWEIS!

Das Geschirr so in die Maschine laden, dass das Spülwasser abläuft. Hierauf muss besonders bei Kunststoff geachtet werden.

5

Achten Sie darauf, dass sich die Sprüharme frei bewegen können!

Verwendung des Geschirrspülers

Einstellen der Dosierung für den Klarspüler

Sie können die Dosierung des Klarspülers zwischen 1 (wenig Klarspüler) und 6 (viel Klarspüler) einstellen. (Werkseinstellung: 4)

Erhöhen Sie die Dosierung für den Klarspüler:

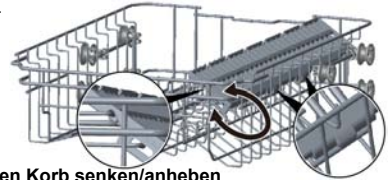
- Wenn Wasserflecken auf dem Geschirr sind.

Reduzieren Sie die Dosierung für den Klarspüler:

- Wenn ein klebriger weiß-blauer Film auf dem Geschirr ist.
- Wenn Streifen auf dem Geschirr sind.
- Schaumbildung. Wenn Sie sehr weiches Wasser haben, können Sie den Klarspüler im Verhältnis 50:50 mit Wasser verdünnen.



Sie können die Tassenablage anheben oder zusammenklappen, damit Sie Platz für die größeren Geschirrtteile machen. Wenn Sie die Ablage anheben, prüfen Sie, ob sie in der richtigen Position ist (siehe Abbildung).



Den oberen Korb senken/anheben

Der Oberkorb ist höhenverstellbar, was mehr Platz für größere Gegenstände im Ober- oder Unterkorb verschafft. Die Höhe des Oberkorbs kann eingestellt werden. Wenn der Korb höher positioniert sein soll, heben Sie ihn an; wenn er niedriger positioniert sein soll, ziehen Sie den Hebel nach oben, wie auf der Abbildung angezeigt:

Heben Sie den Korb an, um ihn in einer höheren Position zu

Heben Sie den Hebel hoch, um den Korb in eine niedrigere Position zu



Hebel zur Einstellung der Höhe des Korbes

Oberer Korb

Gläser, Tassen, Schüsseln, kleine Teller und Untertassen legen Sie in den oberen Korb. Alle schmutzigen Oberflächen sollten nach innen und unten zeigen! Weingläser stellen Sie in die Weinglshalterung, und Messer kommen in den Messerstand rechts (falls vorhanden).



(EN60436)



Ökonomisches Geschirrspülen

- Zur Energieersparnis den Geschirrspüler nicht laufen lassen, bevor er vollständig beladen ist.
- Spülen Sie Geschirr nicht unter fließendem Wasser ab, bevor Sie es in den Geschirrspüler legen. Entfernen Sie lediglich größere Speisereste, bevor Sie den Geschirrspüler beladen.
- Verwenden Sie ein umweltfreundliches Geschirrspülmittel. Lesen Sie die Umwelterklärung auf der Verpackung!
- Wenn das Geschirr nur leicht verschmutzt ist, können Sie ein Programm mit niedriger Temperatur wählen.
- Wenn Sie die Tür nach Programmende einen Spalt weit öffnen, werden bessere Trockenergebnisse erzielt. (Bei Einbaugeschirrspülern müssen die umgebenden Möbel kondenswasserbeständig sein).

Zerbrechliches Geschirr

Manches Kochgeschirr ist nicht spülmaschinenfest. Dafür kann es verschiedene Gründe geben. Bestimmte Materialien vertragen keine große Hitze, andere können durch das Geschirrspülmittel beschädigt werden.

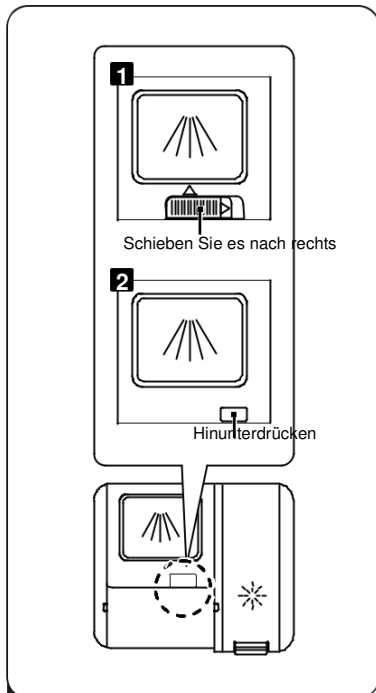
Die Körbe des Geschirrspülers

Der Geschirrspüler ist mit einer Besteckschublade, einem oberen Korb und einem unteren Korb ausgestattet.

Besteckschublade

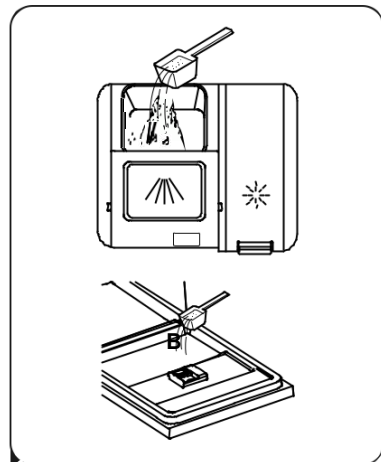
Die Besteckschublade hat Platz für Besteck, Schöpfkellen, Schneebesen, Servierbesteck und ähnliches.

Füllen des Waschmittelspenders

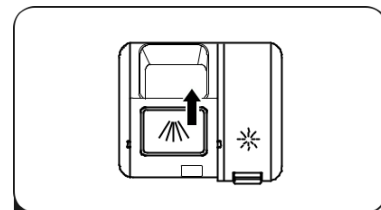


1 Bitte wählen Sie einen offenen Weg entsprechend der tatsächlichen Situation.

1. Öffnen Sie die Kappe, indem Sie den Entriegelungsverschluss schieben.
2. Öffnen Sie die Kappe, indem Sie die Entriegelung nach unten drücken.



Waschmittel in den größeren Hohlraum geben (A) für den Hauptwaschzyklus. Gießen Sie eine kleine Menge Reinigungsmittel auf die Tür, um ein besseres Reinigungsergebnis zu erzielen, insbesondere wenn Sie stark verschmutzte Gegenstände haben. Das zusätzliche Reinigungsmittel wird während der Vorwaschphase aktiviert.



3 Schließen Sie die Klappe, indem Sie sie nach vorne schieben und dann nach unten drücken.

HINWEIS

- Beachten Sie, dass die Einstellung je nach Verschmutzung des Wassers unterschiedlich sein kann.
- Bitte beachten Sie die Empfehlungen des Herstellers auf der Waschmittelverpackung.

Kapitel Einstellungen beschreibt, wie TAB (3-in-1/ All-in-One-Geschirrspülmittel) aktiviert wird. Hinweis: Das Salz muss in den Salzbehälter eingefüllt werden. Wenn Sie mit dem Spül- oder Trockenergebnis nicht zufrieden sind, deaktivieren Sie die Einstellung TAB (3-in-1/ All-in-One-Geschirrspülmittel) und füllen Salz, Geschirrspülmittel und Klarspüler nach. Siehe Kapitel Vor der ersten Inbetriebnahme des Geschirrspülers.

Der Hauptschalter

Halten Sie den Hauptschalter gedrückt, bis das Display aufleuchtet.

PROGRAMS - Programm auswählen

Drücken Sie den Programmwähler einmal oder mehrmals, bis das Symbol für das gewünschte Programm aktiviert wird.

auto **Automatikprogramm**

Der Geschirrspüler erkennt automatisch, wie verschmutzt das Geschirr ist und stellt Wasserverbrauch sowie Temperatur entsprechend ein. Bei Neuinstallation müssen zunächst fünf Spülvorgänge mit dem Programm ausgeführt werden, bevor es vollständig angepasst ist und optimale Ergebnisse liefern kann.

Intensiv-Programm

Programm für stark verschmutztes Geschirr wie Pfannen, Töpfe und Auflaufformen. Auch ideal bei besonders hohen Hygieneanforderungen, beispielsweise für Babyfläschchen und Schneidebretter. Wird der Geschirrspüler hierdurch nicht vollständig ausgelastet, können Teller u. Ä. zum Auffüllen verwendet werden.

eco **Öko-Programm**

Dieses Programm ist zur Reinigung von normal verschmutztem Geschirr geeignet und hinsichtlich des Gesamtenergie- und Wasserverbrauchs das effektivste Programm.

Glas

Ein schonendes Geschirrspülprogramm mit niedriger Temperatur zum Spülen von empfindlichem Geschirr aus Kristall/Glas. Achten Sie darauf, eine kleine Menge Geschirrspülmittel zu verwenden und das Geschirr so anzuordnen, dass es sich beim Spülen nicht berührt. Zerbrechliches Geschirr im Kapitel Beladen des Geschirrspülers. Porzellan ohne angetrocknete Speisereste, das gerade verwendet wurde, kann ebenfalls mit diesem Programm gespült werden.

Schnell 1h

Ein Schnellprogramm für leicht angetrocknete Speisereste (nicht für eingebrannte Speiserückstände, wie beispielsweise bei Auflaufformen).

EXTRA - Auswahl von Zusatzfunktionen

Um eine Option auszuwählen, auf die Auswahlkosten drücken, bis die gewünschte Option aktiviert ist. Die verfügbaren Optionen sind je nach Programm unterschiedlich.

Manche Optionen können nicht kombiniert werden (verfügbare Optionen leuchten schwach).

SpeedWash

Diese Auswahl verkürzt die Programmzeit, verbraucht jedoch mehr Strom und Wasser.

Automatische Türöffnung

Die Geschirrspülertür öffnet automatisch, hierdurch werden bessere Trockenergebnisse erzielt. Warten Sie, bis der Geschirrspüler anzeigt, dass das Programm zu Ende und das Geschirr abgekühlt ist, bevor Sie den Geschirrspüler entladen. (Bei Einbaugeschirrspülern müssen die umgebenden Möbel gegenüber Kondenswasser vom Geschirrspüler beständig sein).

1/2 Halbe Beladung

Diese Auswahl passt das Geschirrspülprogramm bei halb ausgelasteter Maschine an, indem weniger Energie und Wasser verwendet wird.

Startzeitvorwahl

Wenn Sie Startzeitvorwahl auswählen, startet der Geschirrspüler in 1-24 Stunden, nachdem Sie die Tür geschlossen haben.

- 1 Drücken Sie zur Aktivierung dieser Auswahl einmal die Taste Startzeitvorwahl. Drücken Sie die Auswahlstaste mehrmals – oder halten Sie sie gedrückt – um die gewünschte Anzahl von Stunden einzustellen.
- 2 Schließen Sie die Tür und der Geschirrspüler zählt jeweils 1 Stunde zurück und startet nach der gewählten Verzögerung.

Wenn Sie die Auswahl Startzeitvorwahl abbrechen möchten, die Tür öffnen und den Hauptschalter betätigen und gedrückt halten, bis sich das Display ausschaltet.

Den Geschirrspüler starten

Schließen Sie die Tür, um den Geschirrspüler zu starten. Bei eingeschaltetem Hauptschalter startet der Geschirrspüler automatisch, wenn die Tür geschlossen ist.

TIME - Verbleibende Zeit

Nach der Wahl eines Programms und von Optionen, wird die Dauer des Programms bei der letzten Verwendung angezeigt.

Stoppen oder Ändern eines Programms

Wenn Sie ein Programm nach dem Starten des Geschirrspülers ändern möchten, öffnen Sie die Tür und drücken Sie den Hauptschalter und halten Sie ihn anschließend drei Sekunden lang gedrückt, bis sich das Display ausschaltet. Fügen Sie mehr Geschirrspülmittel hinzu, wenn sich der Deckel des Geschirrspülmittel-Spenders geöffnet hat. Wählen Sie anschließend ein neues Programm, betätigen Sie den Hauptschalter und schließen Sie die Tür.

Möchten Sie mehr Geschirr hinzufügen?

Öffnen Sie die Tür. Der Geschirrspüler hält automatisch an. Räumen Sie das Geschirr ein, schließen Sie die Tür. Nach kurzer Zeit setzt der Geschirrspüler das Programm fort.

Die besten Trockenergebnisse

- Beladen Sie den Geschirrspüler vollständig.
- Das Geschirr so in die Maschine laden, dass das Spülwasser abläuft. Hierauf muss besonders bei Kunststoff geachtet werden.
- Füllen Sie Klarspüler nach oder erhöhen Sie die Klarspülerdosierung.
- Aktivieren Sie die Auswahl Extra Trocken.
- Öffnen Sie die Tür leicht, nachdem das Programm beendet ist.
- Vor dem Entladen des Geschirrspülers das Geschirr abkühlen lassen.

Nach Programmende

Nach Programmende schaltet sich der Geschirrspüler automatisch aus. Drehen Sie den Wasserhahn nach jedem Einsatz zu.

Ausschalten des Geschirrspülers durch den Hauptschalter oder durch einen Stromausfall

Wenn das Geschirrspülprogramm noch nicht beendet war, wird es an der unterbrochenen Stelle fortgesetzt, wenn die Stromversorgung wieder hergestellt wurde.

HINWEIS!

Das Öffnen der Gerätetür während des Spülvorgangs ist gefährlich, da Verbrühungsgefahr wegen des heißen Wassers im Geräteinneren besteht.

Programmübersicht (EN50242)

PROGRAMS - Programm	Geschirrspül- mittel, Fach 1 / 2 (ml)	EXTRA - Auswahl	Vorspülgän- ge	Hauptspül- gang	Anzahl der Spülvorgän- ge	Letzter Spül- vorgang	Verbrauchswerte ¹⁾		
							Spüldauer (ca. Std.:Min.)	Energiever- brauch (ca. kWh)	Wasserver- brauch (L)
Automatikprogramm	5 / 22.5		1	45-55°C	2	60°C	1:20-2:30	0,79-1,51	9,8-13.1
Intensiv-Programm	5 / 22.5		1	65°C	3	60°C	3:25	1,010	16,5
Öko-Programm ²⁾	27.5			50°C	2	50°C	3:25	0,705	9.5
Glas	5 / 22.5		1	50°C	2	50°C	2:00	0,910	13.3
Schnell 1h	27.5			50°C	2	50°C	0:58	1,010	13,5

¹⁾ Die Verbrauchswerte schwanken je nach der Temperatur des Leitungswasser, nach der Zimmertemperatur, der Beladungsmenge, der getroffenen Auswahl usw.

²⁾ Dieses Geschirrspülprogramm ist der Standard-Spülgang, der zur Zusammenstellung der Informationen zur Energiekennzeichnung verwendet wurde. Es ist zum Spülen von normal verschmutztem Geschirr geeignet und hinsichtlich des Gesamtenergie- und Wasserverbrauchs das effektivste Programm.

Programmübersicht (EN60436)

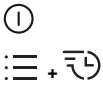
PROGRAMMS - Programm	Geschirrspül- mittel, Fach 1 / 2 (ml)	EXTRA - Auswahl	Vorspülgän- ge	Hauptspül- gang	Anzahl der Spülvorgän- ge	Letzter Spül- vorgang	Verbrauchswerte ¹⁾		
							Spüldauer (ca. Std.:Min.)	Energiever- brauch (ca. kWh)	Wasserver- brauch (L)
Automatikprogramm	4 / 15		1	45-55°C	2	60°C	1:20-2:30	0,79-1,51	9,8-13,1
Intensiv-Programm	4 / 15		1	65°C	3	60°C	3:25	1,010	16,3
Öko-Programm ²⁾	19			50°C	2	50°C	3:25	0,719	9,5
Glas	4 / 15		1	50°C	2	50°C	2:00	0,910	13,3
Schnell 1h	19			50°C	2	50°C	0:58	1,010	13,3

¹⁾ Die Verbrauchswerte schwanken je nach der Temperatur des Leitungswasser, nach der Zimmertemperatur, der Beladungsmenge, der getroffenen Auswahl usw.

²⁾ Dieses Geschirrspülprogramm ist der Standard-Spülgang, der zur Zusammenstellung der Informationen zur Energiekennzeichnung verwendet wurde. Es ist zum Spülen von normal verschmutztem Geschirr geeignet und hinsichtlich des Gesamtenergie- und Wasserverbrauchs das effektivste Programm.

Einstellungen

Öffnen Sie das Einstellungsmenü:



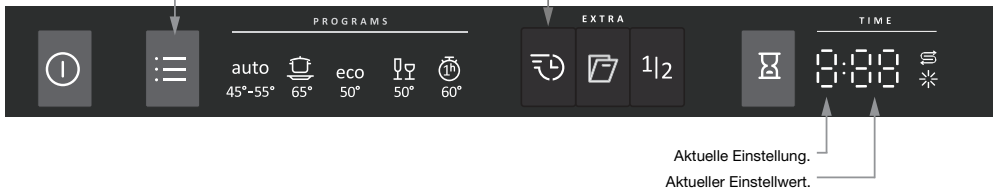
1. Öffnen Sie zunächst die Tür. Schalten Sie das Gerät aus. Drücken und halten Sie den Hauptschalter gedrückt, bis das Display aufleuchtet.
2. Innerhalb von 10 Sekunden:
- drücken Sie auf den Programmwähler und die Auswahltaste für SpeedWash.
3. Das Display zeigt das Einstellungsmenü (aktuelle Einstellung und der aktuell eingestellte Wert).
(Verlassen Sie das Menü, indem Sie durch das Menü gehen oder den Hauptschalter betätigen).

Navigieren im Einstellungsmenü:

Navigieren im Einstellungsmenü:

Drücken Sie diese Taste, um die verschiedenen Einstellwerte zu durchsuchen.

Drücken Sie diese Taste, um den eingestellten Wert zu speichern, und gehen Sie weiter zur nächsten Einstellung.



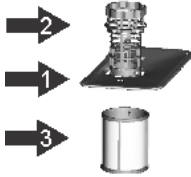
Sie können nun die folgenden Einstellungen anpassen:

Einstellungen	Optionen																																					
1. Wasserhärte	2:00 - 2:09	<p>Dosierung des Wasserenthärter. Entnehmen Sie die richtige Dosierung aus der unten stehenden Wasserhärte-Tabelle.</p> <table border="1"> <thead> <tr> <th>°dH</th> <th>°fH</th> <th></th> <th>°dH</th> <th>°fH</th> <th></th> </tr> </thead> <tbody> <tr> <td>0-5</td> <td>0-9</td> <td>2:00</td> <td>20-24</td> <td>35-43</td> <td>2:05</td> </tr> <tr> <td>6-8</td> <td>10-14</td> <td>2:01</td> <td>25-29</td> <td>44-52</td> <td>2:06</td> </tr> <tr> <td>9-11</td> <td>15-20</td> <td>2:02</td> <td>30-39</td> <td>53-70</td> <td>2:07</td> </tr> <tr> <td>12-14</td> <td>21-25</td> <td>2:03</td> <td>40-49</td> <td>71-88</td> <td>2:08</td> </tr> <tr> <td>15-19</td> <td>26-34</td> <td>2:04</td> <td>50+</td> <td>89+</td> <td>2:09</td> </tr> </tbody> </table> <p>Denken Sie daran, Salz in den Salzbehälter zu geben, nachdem Sie den Wasserenthärter auf 2:01 - 2:09 eingestellt haben.</p> <p><i>Bei einer Wasserversorgung mit einer Härte unter 6°dH (9°fH), wählen Sie 2:00 aus. Der Wasserenthärter wird deaktiviert, kein Salz ist erforderlich.</i></p>	°dH	°fH		°dH	°fH		0-5	0-9	2:00	20-24	35-43	2:05	6-8	10-14	2:01	25-29	44-52	2:06	9-11	15-20	2:02	30-39	53-70	2:07	12-14	21-25	2:03	40-49	71-88	2:08	15-19	26-34	2:04	50+	89+	2:09
°dH	°fH		°dH	°fH																																		
0-5	0-9	2:00	20-24	35-43	2:05																																	
6-8	10-14	2:01	25-29	44-52	2:06																																	
9-11	15-20	2:02	30-39	53-70	2:07																																	
12-14	21-25	2:03	40-49	71-88	2:08																																	
15-19	26-34	2:04	50+	89+	2:09																																	

Einstellungen	Optionen	
2. TAB (3-in-1/All-in-One-Geschirrspülmittel)	3:00 (Aus) 3:01 (An)	<p>Sie können diese Einstellung bei Verwendung von 3-in-1/All-in-One-Geschirrspülmittel aktivieren. Die Geschirrspülprogramme stellen sich automatisch immer auf das bestmögliche Spül- und Trockenergebnis ein. Wenn diese Einstellung aktiviert ist, muss kein Klarspüler hinzugefügt werden, da diese Auswahl die Ausgabe von Klarspüler deaktiviert. Sie reduziert auch die Salzmenge, die dem Wasserenthärter hinzugefügt wird. Hinweis: Das Salz muss in den Salzbehälter eingefüllt werden.</p> <div data-bbox="611 384 1056 627" style="border: 1px solid black; padding: 5px;"> <p>HINWEIS!</p> <p>Um ein gutes Spülergebnis zu erhalten, ist es wichtig zu überprüfen, welche Art von Geschirrspülmittel oder All-in-One-Produkt am besten für Ihre Bedürfnisse geeignet ist! Lesen Sie sich die Hinweise über die richtige Verwendung auf der Verpackung des Geschirrspülmittels sorgfältig durch. Halten Sie sich stets an die Angaben oder die Gebrauchsanweisung auf der Verpackung des Geschirrspülmittels!</p> </div>
4. Summerlautstärke	4:00 - 4:01	<p>Der Geschirrspüler teilt über einen Summton mit, dass ein gewähltes Programm beendet wurde oder ein Fehler aufgetreten ist.</p>

Filtersystem

Der Filter verhindert, dass größere Speisereste oder andere Fremdkörper in die Pumpe gelangen. Speisereste können den Filter verstopfen. In diesem Fall müssen Sie die Speisereste entfernen.



Das Filtersystem besteht aus einem groben Filter, dem Hauptfilter und dem feinen Filter (Mikrofilter).

1 Hauptfilter

Der Wasserstrahl aus dem unteren Sprüharm zerkleinert Lebensmittel- und Schmutzpartikel, die im Filter stecken bleiben, und spült diese durch den Abfluss.

2 Grobfilter

Größere Fremdkörper, z.B. Knochenstücke oder Glassplitter, die den Abfluss verstopfen könnten, werden vom Grobfilter abgefangen. Um alle Fremdkörper, die im Grobfilter abgefangen werden zu entfernen, drücken Sie sanft den Griff auf der Oberseite des Filters und heben Sie ihn an.

3 Feinfilter

Dieser Filter fängt Verunreinigungen und Speisereste am Boden des Innenraums des Geschirrspülers ab und verhindert, dass diese während des Spülvorgangs erneut am Geschirr haften.

Filtersystem

Der Filter entfernt wirksam Speisereste aus dem Spülwasser und ermöglicht dadurch eine mehrfache Verwendung des Wassers während des Spülvorgangs. Um die besten Ergebnisse zu erzielen, sollten Sie den Filter regelmäßig reinigen. Es wird daher empfohlen, nach jedem Spülzyklus größere Speisereste zu entfernen, die vom Filter nach jedem Waschgang abgefangen werden, indem Sie den halbrunden Filter unter fließendem Wasser ausspülen. Entfernen Sie das Filtersystem, indem Sie den Handgriff des Filterzylinders anheben.

1. Drehen Sie den Filter gegen den Uhrzeigersinn.
2. Heben Sie das Filtersystem hoch.

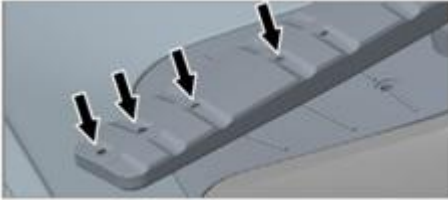
HINWEIS!

Der Geschirrspüler darf nicht ohne eingesetzte Filter verwendet werden.

Das Spülergebnis kann beeinträchtigt werden, wenn der Grobfilter nicht richtig eingesetzt wurde.

Sprüharme

Löcher und Lager können gelegentlich verstopfen. Entfernen Sie Schmutz u. Ä. mit einem spitzen Gegenstand. Die Sprüharme haben auch auf der Unterseite Löcher.



Zur einfacheren Reinigung können Sie die Sprüharme entfernen. Vergessen Sie aber nicht, sie nach der Reinigung wieder ordnungsgemäß anzubringen.

Unterer Sprüharm

- Ziehen Sie den unteren Sprüharm gerade nach oben, um ihn herauszunehmen.



Oberer Sprüharm

- 1 Ziehen Sie den oberen Korb heraus.

- 2 Schrauben Sie die Sprüharmlager entgegen dem Uhrzeigersinn ab, um den Sprüharm aus dem oberen Korb zu entfernen.



Tür

Verwenden Sie zum Reinigen der Türecke nur ein leicht angefeuchtetes Tuch (und wenn nötig ein wenig Spülmittel).

Kalkablagerungen

Der Innenraum des Geschirrspülers besteht aus Edelstahl und reinigt sich durch normalen Gebrauch von selbst. Wenn Sie jedoch sehr hartes Wasser verwenden, können sich Kalkablagerungen im Geschirrspüler bilden. Sollte es hierzu kommen, starten Sie das Programm Intensiv-Programm mit zwei Teelöffeln Zitronensäure im Geschirrspülmittelfach (Maschine ohne Inhalt laufen lassen).

Frontpanel

Halten sie die Tasten frei von Fett. Wischen Sie sie mit einem trockenen oder leicht feuchten Tuch ab. Verwenden Sie keine Reinigungsmittel – hierdurch kann die Oberfläche verkratzt werden. Schalten Sie den Geschirrspüler vor dem Reinigen der Tasten am Hauptschalter ab, um zu vermeiden, dass Tasten unbeabsichtigt betätigt werden.

Problemlösung

Fehlertyp auf dem Display		Maßnahme
E1	Störung am Zuleitungsschlauch	Überprüfen Sie, ob das Ventil (Hahn) für die Wasserzufuhr offen ist. Prüfen Sie, ob ein externer Filter am Zulaufschlauch verstopft ist. Falls Sie das Problem nicht beheben können, rufen Sie bitte den Kundendienst an.
E3	Das Wasser erreicht nicht die eingestellte Temperatur.	Bitte den Kundendienst anrufen.
E4	Zu hohes Wasserniveau	Schließen Sie das Ventil/den Hahn der Wasserzufuhr und rufen Sie den Kundendienst an.
EC	Waschkontrollsystem fällt aus	Leiterplatte oder Motor fallen aus.
Ed	Kommunikationsfehler zwischen Hauptplatine und PCB Anzeige.	Unterbrechung oder Unterbrechung der Verkabelung für das Kommunikation.

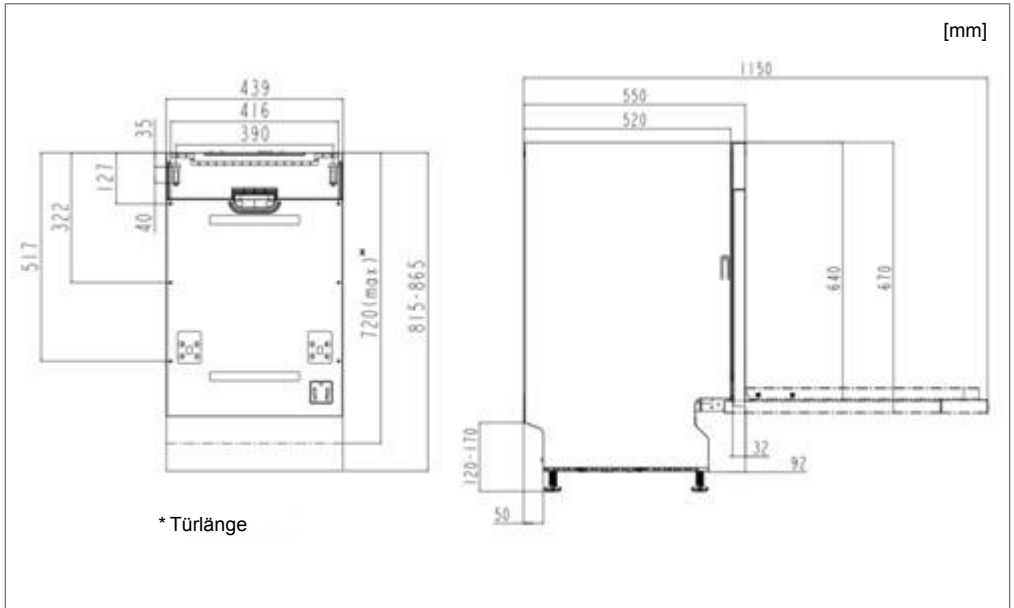
Drücken Sie auf eine beliebige Taste, um die Fehlermeldung zu löschen.

Problem	Mögliche Ursachen	Maßnahme
Die Tasten reagieren nicht, wenn sie gedrückt werden.	Sie haben nach dem Öffnen der Tür zu schnell auf die Tasten gedrückt.	Warten Sie einen Moment und versuchen Sie es erneut.
	Die Tasten sind verschmutzt.	Reinigen Sie sie mit einem trockenen oder leicht angefeuchteten Tuch.
	Die Tür ist geschlossen.	Öffnen Sie die Tür. Die Tasten lassen sich nur bedienen, wenn die Tür geöffnet ist.
Die Tür lässt sich nicht schließen.	Die Körbe sind nicht richtig eingesetzt.	Überprüfen Sie, ob die Körbe richtig waagrecht eingesetzt wurden.
		Überprüfen Sie, ob die Teller die Körbe blockieren, so dass sie nicht in die richtige Position geschoben werden können.

Problem	Mögliche Ursachen	Maßnahme
Der Geschirrspüler startet nicht.	Die Tür ist nicht richtig geschlossen.	Überprüfen Sie es.
	Sie haben den Geschirrspüler während eines Programms geöffnet, um weiteres Geschirr einzuräumen.	Schließen Sie die Tür und warten Sie ab. Nach kurzer Zeit setzt der Geschirrspüler das Programm fort.
	Eine Sicherung/ein Unterbrechungsschalter wurde beschädigt.	Überprüfen Sie es.
	Das Netzkabel ist nicht angeschlossen.	Überprüfen Sie es.
	Der Wasserhahn ist geschlossen.	Überprüfen Sie es.
	Überlauf/Undichtigkeit.	Überprüfen Sie es.
	Der Geschirrspüler gibt ein surrendes Geräusch (die Ablaufpumpe) von sich, das Geräusch ist weiterhin zu hören, wenn der Hauptschalter ausgeschaltet wurde.	Drehen Sie den Wasserhahn zu. Ziehen Sie den Netzstecker und rufen Sie den Kundendienst an.
	Stellen Sie sicher, dass nicht die Auswahl Startzeitvorwahl ausgewählt wurde.	Um die Auswahl Startzeitvorwahl auszuschalten, den Hauptschalter betätigen und gedrückt halten, bis sich das Display ausschaltet. Anschließend den Geschirrspüler erneut einschalten.
Das Geschirr ist nicht sauber.	Die Sprüharme drehen sich nicht.	Entnehmen Sie die Sprüharme und reinigen Sie sie. Überprüfen Sie, ob die Sprüharme durch das Geschirr blockiert werden.
	Altes Geschirrspülmittel. Geschirrspülmittel kann verderben.	Vermeiden Sie Großpackungen.
	Falsche Geschirrspülmittel-Dosierung.	Dosieren Sie je nach Wasserhärte. Wenn Sie erheblich zu viel oder zu wenig Geschirrspülmittel verwenden, kann das zu schlechteren Spülergebnissen führen.
	Das Geschirrspülprogramm ist zu schwach.	Wählen Sie ein stärkeres Programm.
	Das Geschirr wurde falsch eingeladen.	Verdecken Sie Porzellan nicht mit großen Schüsseln oder Ähnlichem. Vermeiden Sie es, sehr große Gläser in die Ecken des Korbs zu stellen.
	Gläser und Tassen sind während des Spülprogramms umgekippt.	Räumen Sie das Geschirr so ein, dass es stabil platziert ist.
	Der Filter ist nicht richtig eingesetzt.	Schrauben Sie den Filter richtig fest. Siehe Abschnitt Reinigung und Pflege.

Problem	Mögliche Ursachen	Maßnahme
Flecken auf Edelstahl oder Silber.	Einige Lebensmittel, wie Senf, Mayonnaise, Zitrone, Essig, Salz und Dressings können Flecken auf Edelstahl verursachen, wenn sie zu lange einwirken.	Spülen Sie diese Art von Lebensmitteln gleich ab, wenn Sie den Geschirrspüler nicht sofort starten möchten. Warum nicht das Programm Spülen-Programm verwenden?
	Edelstahl kann Flecken auf Silber verursachen, wenn die Materialien beim Geschirrspülen miteinander in Kontakt kommen. Auch Aluminium kann Flecken auf dem Geschirr verursachen.	Silber und Edelstahl sollten beim Geschirrspülen nicht miteinander in Kontakt kommen.
Flecken oder Film auf dem Geschirr.	Es ist nicht genug Salz im Wasserenthärter.	Überprüfen Sie, ob der Deckel auf dem Salzbehälter richtig geschlossen ist. Wenn nicht, rufen Sie bitte den Kundendienst an.
	Falsche Einstellung des Wasserenthärters.	Siehe Abschnitt Einstellungen.
	Falsche Einstellung für die Klarspüler-Dosierung.	Siehe die Abschnitte Vor der ersten Inbetriebnahme des Geschirrspülers und Einstellungen.
	Der Salzbehälter ist leer.	Füllen Sie Salz nach. Siehe Abschnitt Vor der ersten Inbetriebnahme des Geschirrspülers.
	3-in-1/ All-in-One-Geschirrspülmittel wird verwendet und die Einstellung TAB (3-in-1/ All-in-One-Geschirrspülmittel) ist aktiviert.	Deaktivieren Sie die Einstellung TAB (3-in-1/ All-in-One-Geschirrspülmittel) und füllen Sie Salz und Klarspüler nach.
	Zu hohe Temperatur und/oder zu viel Geschirrspülmittel können Kristall verätzen. Dies kann leider nicht wieder ausgebessert, jedoch vermieden werden.	Spülen Sie Kristall bei niedriger Temperatur und mit einer kleinen Menge Geschirrspülmittel. Wenden Sie sich an den Hersteller des Geschirrspülmittels.
Das Geschirr hat einen klebrigen weiß-blauen Film.	Die Dosierung für den Klarspüler ist zu hoch.	Verringern Sie die Menge. Siehe die Abschnitte Vor der ersten Inbetriebnahme des Geschirrspülers und Einstellungen. Wenn Sie sehr weiches Wasser haben, können Sie den Klarspüler im Verhältnis 50:50 mit Wasser verdünnen.
Nach dem Spülen sind noch Flecken vorhanden.	Lippenstift und Tee können schwer zu entfernen sein.	Verwenden Sie ein Geschirrspülmittel mit bleichender Wirkung.
Klapperndes Geräusch während des Spülvorgangs.	Das Geschirr ist nicht richtig eingeladen oder die Sprüharme drehen sich nicht.	Überprüfen Sie, ob das Geschirr sicher eingeladen wurde. Bewegen Sie die Sprüharme, um sicherzustellen, dass sie sich drehen können.

Problem	Mögliche Ursachen	Maßnahme
Im Geschirrspüler bleibt Wasser.	Der Ablaufschlauch ist blockiert.	Trennen Sie den Ablaufschlauch am Wasserablauf des Waschbeckens ab. Überprüfen Sie, ob sich Schmutz festgesetzt hat. Ist der konusförmige Teil des Rohrs so zugeschnitten, dass der Durchmesser mindestens 14 mm beträgt?
	Knick im Ablaufschlauch.	Überprüfen Sie, ob der Schlauch frei von Knicken oder scharfen Biegungen ist.
	Die Filter sind blockiert.	Reinigen Sie die Grob- und Feinfilter.
	Ablagerungen in der Ablaufpumpe.	Reinigen Sie die Ablaufpumpe. Siehe Abschnitt Reinigung und Pflege.
Schlechter Geruch im Geschirrspüler.	Schmutz an den Dichtungen und in den Ecken.	Reinigen Sie sie mit einer Spülbürste und einem schaumarmen Reinigungsmittel.
	Programme mit niedriger Temperatur liefen über einen längeren Zeitraum.	Lassen Sie einmal im Monat ein Programm mit einer höheren Temperatur laufen.
Das Geschirr ist nicht richtig trocken.	Trockenleistung zu niedrig.	Aktivieren Sie die Auswahl Extra Trocken.
	Der Geschirrspüler ist nicht vollständig beladen.	Beladen Sie den Geschirrspüler vollständig.
	Der Klarspüler muss nachgefüllt werden oder die Dosierung ist zu niedrig.	Füllen Sie Klarspüler nach oder erhöhen Sie die Klarspülerdosierung. Siehe Abschnitte Vor der ersten Inbetriebnahme des Geschirrspülers und Einstellungen.
	3-in-1/ All-in-One-Geschirrspülmittel wird verwendet und die Einstellung TAB (3-in-1/ All-in-One-Geschirrspülmittel) ist aktiviert.	Deaktivieren Sie die Einstellung TAB (3-in-1/ All-in-One-Geschirrspülmittel) und füllen Sie Salz und Klarspüler nach.
		Öffnen Sie die Tür leicht, nachdem das Programm beendet ist.



Es ist wichtig, dass Sie die untenstehenden Anweisungen und Hinweise vollständig durchlesen und befolgen. Führen Sie die Installation und den Anschluss gemäß den einzelnen Installationsanweisungen durch.

Sicherheitshinweise

- Die Installation von Elektro-, Wasser und Ablaufanschlüssen darf nur von qualifiziertem Fachpersonal vorgenommen werden.
- Halten Sie sich stets an die geltenden Vorschriften für Wasser, Ablauf und Elektrizität.
- Seien Sie vorsichtig bei der Installation! Verwenden Sie Schutzhandschuhe! Arbeiten Sie mindestens zu zweit!
- Stellen Sie zum Schutz eine wasserdichte Auffangwanne auf den Boden unter den Geschirrspüler, um Schäden durch mögliche Wasserlecks zu vermeiden.
- Bevor Sie den Geschirrspüler festschrauben, führen Sie einen Testlauf mit dem Programm Spülen-Programm durch. Überprüfen Sie, ob Wasser in den Geschirrspüler läuft und wieder abläuft. Überprüfen Sie auch die Dichtigkeit der Anschlüsse.

⚠️ WARNUNG!

Während der Installationsarbeiten muss der Netzstecker gezogen oder die Stromversorgung der Steckdose abgeschaltet sein!

Aufstellung

- Die Maße von Einbaunische und Anschlüssen sind in den separaten Installationsanweisungen angegeben. Stellen Sie sicher, dass alle Maße stimmen, bevor Sie mit dem Einbau beginnen. Hinweis! Die Höhe der Türfront kann für die Anbringung spezieller Vorrichtungen geändert werden.
- Stellen Sie sicher, dass der Geschirrspüler auf einem festen Untergrund aufgestellt wird. Stellen Sie die justierbaren Standfüße so ein, dass der Geschirrspüler eben steht.

Wasserablauf

Die notwendigen Informationen hierzu finden Sie in der separaten Installationsanleitung.

Der Ablaufschlauch kann um maximal 3 m verlängert werden (die Gesamtlänge darf 4,5 m nicht überschreiten). Alle Verbindungen und Anschlussrohre müssen einen Innendurchmesser von mindestens 14 mm haben. Der Ablaufschlauch sollte jedoch idealerweise durch einen neuen Schlauch ohne Verbindungen ersetzt werden.

Kein Teil des Ablaufschlauchs darf mehr als 950 mm über dem Boden des Geschirrspülers liegen. Der Schlauch darf nicht direkt in einen Bodenablauf oder Ähnliches geleitet

⚠️ WARNUNG!

Drehen Sie die Wasserversorgung ab, wenn Sie den Geschirrspüler installieren!

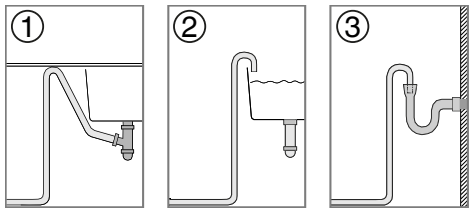
werden. In solchen Fällen kann der Schlauch wie ein Siphon wirken und den Geschirrspüler entleeren.

Der Ablauf des Schlauchs muss mindestens 350 mm über dem Boden des Geschirrspülers liegen.

Stellen Sie sicher, dass der Ablaufschlauch keine Knicke hat.

HINWEIS!

Wenn der Ablaufschlauch an einen Anschlussnippel in der Wasserleitung des Ablaufes angeschlossen wird (siehe Bild 1), beachten Sie bitte, dass der Schlauch auf der gleichen Höhe wie die Unterseite des Spülbeckens angebracht sein muss. Andernfalls kann aus dem Spülbecken abfließendes Wasser zurück in den Geschirrspüler laufen. Für andere Anschlussmöglichkeiten, siehe Abbildungen 2 und 3.



Die elektrische Steckdose muss außerhalb des Einbaubereichs montiert sein, damit sie nach der Installation des Geschirrspülers leicht zugänglich ist. Verwenden Sie kein Verlängerungskabel!

HINWEIS!

Reparaturen und Wartungsarbeiten für Sicherheit oder Leistung müssen von qualifiziertem Fachpersonal durchgeführt werden.

Wasseranschluss

Verwenden Sie nur den Zulaufschlauch, der mit dem Geschirrspüler geliefert wurde. Verwenden Sie keine alten Schläuche oder andere Ersatz-Zulaufschläuche.

Am Zulaufrohr muss sich ein Verschlusshahn befinden. Der Verschlusshahn muss leicht zugänglich sein, damit das Wasser abgedreht werden kann, wenn der Geschirrspüler bewegt werden muss.

Nach Abschluss der Installation den Absperrhahn öffnen, um den Druckaufbau zu ermöglichen und um zu kontrollieren, dass alle Verbindungen dicht sind.

Anschluss an Kaltwasser...

Wenn Sie Ihre Wohnung mit Öl oder Strom heizen.

Anschluss an Warmwasser (max. 70 °C)...

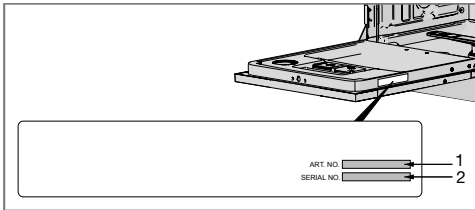
Wenn Sie Ihre Wohnung mit Fernwärme, Solarenergie oder geothermischer Energie heizen. Wenn Sie einen Warmwasseranschluss wählen, verringert das die Programmlaufzeiten und den Stromverbrauch des Geschirrspülers.

Stromanschluss

Informationen zum Stromanschluss finden Sie auf dem Seriennummernschild. Diese Angaben müssen zu der Stromversorgung passen.

Der Geschirrspüler muss an eine geerdete Steckdose angeschlossen werden.

Lesen Sie Kapitel Problemlösung , bevor Sie sich an den Kundendienst wenden. Geben Sie bei jedem Kontakt die Daten auf dem Typenschild an. Geben Sie auch die Artikelnummer (1) und die Seriennummer (2) an.



Informationen zur Energiekennzeichnung (EN50242)

Informationsblatt gemäß der delegierten Verordnung (EU) der Kommission Nr. 1059/2010

Gorenje

Modellname:	GV56D10
Anzahl der Standard-Maßgedecke:	11 ¹⁾
Energieeffizienzklasse:	A+++
Jährlicher Energieverbrauch(AE _C):	201 kWh pro Jahr ²⁾
Energieverbrauch im Standard-Spülgang)(E _i):	0,705 kWh
Stromverbrauch	
Modus Aus (P _o):	0,45 W
Modus Nicht ausgeschaltet (P _i):	0,49 W
Jährlicher Wasserverbrauch (AW _C):	2660 Liter pro Jahr ³⁾
Trocknungseffizienzklasse:	A ⁴⁾
Standardprogramm:	Öko-Programm ⁵⁾ , keine Optionen
Programmzeit für den Standard-Spülgang:	20 Minuten
Dauer des nicht ausgeschalteten Modus (T _i):	Unbegrenzt
Geräuschemission:	45 dB(A) re 1 pW
Ausführung:	Integriertes Produkt

1) *In Übereinstimmung mit Standard EN 50242.*

2) *Auf Basis von 280 Standard-Spülgängen mit einem Kaltwasseranschluss und Verbrauch gemäß Energiesparmodus. Der tatsächliche Energieverbrauch hängt davon ab, wie die Maschine verwendet wird.*

3) *Auf Basis von 280 Standard-Spülgängen. Der tatsächliche Wasserverbrauch hängt davon ab, wie die Maschine verwendet wird.*

4) *Auf einer Skala von G (am ineffizientesten) bis A (am effizientesten).*

5) *Dieses Geschirrspülprogramm ist der Standard-Spülgang, der zur Zusammenstellung der Informationen zur Energiekennzeichnung verwendet wurde. Es ist zum Spülen von normal verschmutztem Geschirr geeignet und hinsichtlich des Gesamtenergie- und Wasserverbrauchs das effektivste Programm.*

Technische Daten

Höhe:	815 mm
Breite:	448 mm
Tiefe:	550 mm
Wasserdruck:	0,04-1,0 MPa
Stromanschluss:	Siehe Typenschild
Anschlusswerte:	Siehe Typenschild

Informationen zur Energiekennzeichnung (EN60436)

Informationsblatt gemäß der delegierten Verordnung (EU) der Kommission Nr. 1059/2010

Gorenje

Modellname:	GV56D10
Anzahl der Standard-Maßgedecke:	11 ¹⁾
Energieeffizienzklasse:	D
Energieverbrauch / 100 Standard-Spülgängen :	72kWh pro Jahr ²⁾
Energieverbrauch im Standard-Spülgang)(E _s):	0,705kWh
Stromverbrauch	
Modus Aus (P _o):	0,45W
Modus Nicht ausgeschaltet (P _i):	0,49 W
Jährlicher Wasserverbrauch (AW _C):	2660 Liter pro Jahr ³⁾
Trocknungseffizienzklasse:	A ⁴⁾
Standardprogramm:	Öko-Programm ⁵⁾ , keine Optionen
Programmzeit für den Standard-Spülgang:	205Minuten
Dauer des nicht ausgeschalteten Modus (T _i):	Unbegrenzt
Geräuschemission:	45dB(A) re 1 pW
Ausführung:	Integriertes Produkt

1) *In Übereinstimmung mit Standard EN 60436*

2) *Auf Basis von 280 Standard-Spülgängen mit einem Kaltwasseranschluss und Verbrauch gemäß Energiesparmodus. Der tatsächliche Energieverbrauch hängt davon ab, wie die Maschine verwendet wird.*

3) *Auf Basis von 280 Standard-Spülgängen. Der tatsächliche Wasserverbrauch hängt davon ab, wie die Maschine verwendet wird.*

4) *Auf einer Skala von G (am ineffizientesten) bis A (am effizientesten).*

5) *Dieses Geschirrspülprogramm ist der Standard-Spülgang, der zur Zusammenstellung der Informationen zur Energiekennzeichnung verwendet wurde. Es ist zum Spülen von normal verschmutztem Geschirr geeignet und hinsichtlich des Gesamtenergie- und Wasserverbrauchs das effektivste Programm.*

Technische Daten

Höhe: 815mm

Breite: 448mm

Tiefe: 550mm

Wasserdruck: 0,04-1,0 MPa

Stromanschluss: Siehe Typenschild

Anschlusswerte: Siehe Typenschild