

Activate the Bluetooth module by pressing the button next to the BT switch. The LED flashes blue. If the LED does not flash blue:

- The keyboard/mouse is already connected to another PC/Laptop. Switch it off or deactivate the Bluetooth module.

5. Follow the software instructions. The LED goes out and the device is connected to your PC/Laptop. If the LED rapidly flashes red, the connection has failed. Try again.

3.2 Connecting devices via the receiver
 The receiver is in the compartment on the bottom of the mouse and is held by a magnet.

- Pull the receiver out of the housing of the mouse.
- Connect the receiver to a USB 2.0 port on your PC/laptop if possible (this usually has a white or black plug).
- Slide the switch on the back of the keyboard or the receiver to the mouse's "RF".

 The LED on the back of the keyboard or the LED on the mouse will briefly flash red to confirm. The keyboard/mouse is connected to your PC/Laptop.

CHERRY DW 9100 SLIM

Wireless Desktop with Bluetooth® and RF Transmission

44.0110-02_QD_E, EN, FR, ES, IT, NL, SV, NO, DK, FI, PL, CS, SK, ZH, 2H, © Jan 2002
 LED-1100 - MD-91 - FJ, 1R, 1R-1

DE BEDIENUNGS-ANLEITUNG

- Browser, Startseite
- PC sperren
- Ton leiser
- Ton lauter
- Rechner
- Status-LED für Ladestatus der Batterie, Bluetooth- oder Funkverbindung
- Schalter Funk (RF)/Aus (Mittelstellung)/Bluetooth (BT)
- Tast für Bluetooth-Verbindung
- Buchse für Ladekabel
- Buchse für Ladekabel
- DPI-Umschaltung
- Status-LED für Ladestatus der Batterie, Bluetooth- oder Funkverbindung
- Brower zurück
- Schalter Aus (off)/Funk (RF)/Bluetooth (BT)
- Tast für Bluetooth-Verbindung
- Empfänger für Funkverbindung

10 Falls die Geräte nicht funktionieren
 Schalten Sie die Geräte aus und wieder ein. Laden Sie die Geräte über das Ladekabel (siehe 7. Abschnitt) vollständig auf. Entfernen Sie störende Gegenstände zwischen den Geräten und dem Empfänger. Störend sind vor allem metallische oder elektrische Gegenstände, wie Kabel, Lautsprecher oder USB-Hubs. Wenn Sie den Abstand zwischen den Geräten und dem PC/Notebook erhöhen. Falls es bei der Nutzung von USB 3.0-Geräten in direkter Umgebung des Empfängers zu Störungen kommt. Verwenden Sie den Empfänger oder die USB 3.0-Geräte einen anderen Empfänger, ein zusätzliches Kabel oder einen USB-Hub.

5 Raising the angle of the keyboard
 To see how to raise the angle of the keyboard by mounting the supplied support rack on the bottom of the keyboard.

The LED flashes according to the setting:

- LED 1: 1000 dpi, 3x ~ 2400 dpi

 The setting is saved in the mouse and is retained even when the mouse is switched off.

7 Charging the batteries
 If the voltage of the keyboard or mouse batteries drops, depending on the voltage, the LEDs of the keyboard and mouse flash ten times, after this the signal stops. This happens if you work with one of the devices after a long period of non-use. Charging the batteries in good time prolongs their service life.

To prevent the charging cable to the socket on the device and a USB port or USB network adapter. Your power source (PC/laptop) must be switched on. During the charging process you can continue working, and the LED on the back panel of the keyboard or the DPI button on the mouse will light up.

10.1 Störung der Bluetooth-Verbindung beseitigen
 Prüfen Sie, ob der interne Empfänger Ihres PC/Laptops mindestens dem Bluetooth-Standard 4.0 entspricht. Niedrigere Versionen werden nicht unterstützt.

Wenn sich Ihr PC/Notebook in Standby-Modus befindet, ist ein Aufwachen über Bluetooth-Geräte nicht möglich. Schalten Sie den PC/Notebook manuell ein.

Falls die Geräte bereits mit einem anderen PC/Notebook verbunden sind, können Sie die Bluetooth-Verbindung über den Empfänger auf dem ersten PC/Notebook aus- oder deaktivieren Sie die Verbindung.

Betrieb mehrerer Bluetooth-Geräte an einem Empfänger
 Wenn Sie viele Bluetooth-Geräte angegeschlossen sind, können die im PC/Notebook integrierten Bluetooth-Empfänger überlastet sein.

Schalten Sie unbentigte Bluetooth-Geräte aus. Entfernen Sie die Tastatur/Maus in der Bluetooth-Funkverbindung. Entfernen Sie das Ladekabel hinzu.

Verwenden Sie einen externen Bluetooth-Empfänger. Schließen Sie die Geräte über den Empfänger an.

10.2 Störung der Verbindung über ein Kabel beseitigen
 Schließen Sie den Empfänger an einer USB 2.0-Buchse des PC/Notebooks an. Lese hat meist eine weiße oder schwarze Führung). An USB 3.0-Buchsen (Blau/Führung) muss es manchmal zu Konflikten kommen.

Schließen Sie den Empfänger an einer anderen USB 2.0-Buchse am PC/Notebook an.

Verlegen Sie die Kabel zwischen dem Empfänger und den Geräten, indem Sie den Empfänger an einer USB-Buchse anschließen, die nicht an den Geräten befindet.

Verwenden Sie ein USB-Verlängerungskabel, um den Empfänger möglichst nah an den Geräten zu platzieren. (Bluetooth) = BT

9 Cleaning the devices
 1 Switch the devices off.

NOTE! Aggressive cleaning agents and liquids can damage the devices.

• Do not use solvents such as benzene, alcohol, scouring agents or abrasive courses for cleaning the devices.

• Prevent liquid from getting inside the mouse.

2 Clean the devices with a slightly damp cloth and some mild detergent (such as washing-up liquid).

3 Dry the devices with a soft, lint-free cloth.

10 If the devices do not work
 • Switch the devices off and on again.

• Remove the device via the charging cable (see 7. "Charging the batteries").

• Check any objects causing interference between your device and the receiver. Interference is caused in particular by metallic or electrical objects such as cables, loudspeakers or USB devices.

• Reduce the distance between the devices and the PC/Laptop.

• Should any interference be encountered when using USB 3.0 devices right near the receiver: Use a port that is further away, an additional cable, or a USB hub with a powered USB 3.0 device.

• Check whether the internal receiver of your PC/Laptop supports at least Bluetooth standard 4.0.

• If the devices are already connected to another PC/Laptop, you cannot establish a parallel connection with other PC/Laptops or deactivate the connections.

Operation of several Bluetooth devices on a PC/Laptop
 When too many Bluetooth devices are connected, it may be too much for the Bluetooth receiver in the PC/Laptop.

• Turn off any unnecessary Bluetooth devices.

• Remove the connection to the keyboard/mouse in the Bluetooth software and add it again as a new device.

• Use an external Bluetooth receiver.

10.2 Rectifying a connection fault using the receiver
 Connect the receiver to a USB 2.0 port on your PC/Laptop (this usually has a white or black plug). Malfunctions occasionally occur on USB 3.0 ports (blue plug).

• Connect the receiver to another USB 2.0 port on the PC/Laptop.

• Reduce the distance between the receiver and the device by connecting the receiver to a USB port that is close to the device.

• Use a USB extension cable to place the receiver further away from the device.

11 Device disposal
 Do not dispose of devices with this symbol in household waste.

Dispose of your devices in accordance with statutory regulations – at your local dealer or at municipal recycling centres.

12 Technical data

Designation	Value
Supply voltage	Receiver: 5.0 VDC ±5%
Charging voltage	Typ. 5.0 VDC
Charging current	Max. 300 mA
Current consumption	Keyboard: max. 5 mA Mouse: max. 5 mA Receiver: max. 25 mA

Before you begin ...
Every device is different!
 The operating instructions contain information on effective and reliable use.

• Read the operating instructions carefully.

• Keep the operating instructions and pass them on to the next user.

7 Akkus laden
 Wenn Sie Spannung der Akkus der Tastatur oder des Mouses prüfen, ist nach Gerät die LEDs der DPI-Taste und der DPI-Taste, danach stoppt das Signal.

Sie gehen sicher, wenn Sie nach dem Starten des PC/Laptops mit einem der Geräte arbeiten oder es aus dem Schlaf-Modus wecken. Reichtzeitiges Laden verlängert die Lebensdauer der Akkus.

• Verbinden Sie das Ladekabel mit der Buchse des Geräts und einem USB-Anschluss oder einem USB-Netzadapter.

• Wenn die Stromquelle (PC/Notebook) bereits eingeschaltet ist, Sie können während des Ladens weiterarbeiten. Schalten Sie den Empfänger der Tastatur oder die DPI-Taste der Maus leuchtet rot.

Wenn die LEDs von der Rückseite der Tastatur oder die DPI-Taste der Maus leuchten, sind die Akkus des Geräts voll geladen. Die Ladeschaltung verhindert ein Überladen.

8 Geräte ein-/auschalten
 Die Geräte schalten bei Nichtbenutzung in einen Schlaf-Modus. In dem sich kein Energie benötigt. Wenn Ihnen erstens Tastendruck schalten sie sich automatisch wieder ein.

Wenn Sie Energieparadoms trotzdem Energie verbrauchten, sollten Sie sie bei längerer Nichtbenutzung und zum Transport manuell ausschalten.

• Schieben Sie auf der Rückseite der Tastatur oder der Tastatur/Maus den Schalter in die entsprechende Position.

3 Connecting devices to the PC/laptop
 You need a PC/Laptop with a Bluetooth receiver that supports at least Bluetooth 4.0 or Schweißerschnittstelle.

1 Schalten Sie die Geräte aus.

HINWEIS! Aggressive Reinigungsmittel und Flüssigkeiten können die Geräte beschädigen
 Verwenden Sie zur Reinigung keine Lösungsmittel wie Benzin oder Alkohol und keine Scheuermittel oder Scheuerschwämme.

• Verhindern Sie, dass Flüssigkeit in die Geräte gelangt.

2 Reinigen Sie die Geräte mit einem leicht feuchten Tuch und etwas mildem Reinigungsmittel (z. B. Spülmittel).

3 Trocknen Sie die Empfänger mit einem fusselfreien, weichen Tuch.

Approved by pressing the button next to the BT switch.

The LED flashes blue. If the LED does not flash blue:

- The keyboard/mouse is already connected to another PC/Laptop. Switch it off or deactivate the Bluetooth module.

5. Follow the software instructions. The LED goes out and the device is connected to your PC/Laptop. If the LED rapidly flashes red, the connection has failed. Try again.

3.2 Connecting devices via the receiver
 The receiver is in the compartment on the bottom of the mouse and is held by a magnet.

- Pull the receiver out of the housing of the mouse.
- Connect the receiver to a USB 2.0 port on your PC/laptop if possible (this usually has a white or black plug).
- Slide the switch on the back of the keyboard or the receiver to the mouse's "RF".

 The LED on the back of the keyboard or the LED on the mouse will briefly flash red to confirm. The keyboard/mouse is connected to your PC/Laptop.

The LED flashes according to the setting:

- LED 1: 1000 dpi, 3x ~ 2400 dpi

 The setting is saved in the mouse and is retained even when the mouse is switched off.

7 Charging the batteries
 If the voltage of the keyboard or mouse batteries drops, depending on the voltage, the LEDs of the keyboard and mouse flash ten times, after this the signal stops. This happens if you work with one of the devices after a long period of non-use. Charging the batteries in good time prolongs their service life.

To prevent the charging cable to the socket on the device and a USB port or USB network adapter. Your power source (PC/laptop) must be switched on. During the charging process you can continue working, and the LED on the back panel of the keyboard or the DPI button on the mouse will light up.

10.1 Störung der Bluetooth-Verbindung beseitigen
 Prüfen Sie, ob der interne Empfänger Ihres PC/Laptops mindestens dem Bluetooth-Standard 4.0 entspricht. Niedrigere Versionen werden nicht unterstützt.

Wenn sich Ihr PC/Notebook in Standby-Modus befindet, ist ein Aufwachen über Bluetooth-Geräte nicht möglich. Schalten Sie den PC/Notebook manuell ein.

Falls die Geräte bereits mit einem anderen PC/Notebook verbunden sind, können Sie die Bluetooth-Verbindung über den Empfänger auf dem ersten PC/Notebook aus- oder deaktivieren Sie die Verbindung.

Betrieb mehrerer Bluetooth-Geräte an einem Empfänger
 Wenn Sie viele Bluetooth-Geräte angegeschlossen sind, können die im PC/Notebook integrierten Bluetooth-Empfänger überlastet sein.

Schalten Sie unbentigte Bluetooth-Geräte aus. Entfernen Sie die Tastatur/Maus in der Bluetooth-Funkverbindung. Entfernen Sie das Ladekabel hinzu.

Verwenden Sie einen externen Bluetooth-Empfänger. Schließen Sie die Geräte über den Empfänger an.

10.2 Störung der Verbindung über ein Kabel beseitigen
 Prüfen Sie, ob der interne Empfänger Ihres PC/Laptops mindestens dem Bluetooth-Standard 4.0 entspricht. Niedrigere Versionen werden nicht unterstützt.

Wenn sich Ihr PC/Notebook in Standby-Modus befindet, ist ein Aufwachen über Bluetooth-Geräte nicht möglich. Schalten Sie den PC/Notebook manuell ein.

Falls die Geräte bereits mit einem anderen PC/Notebook verbunden sind, können Sie die Bluetooth-Verbindung über den Empfänger auf dem ersten PC/Notebook aus- oder deaktivieren Sie die Verbindung.

Betrieb mehrerer Bluetooth-Geräte an einem Empfänger
 Wenn Sie viele Bluetooth-Geräte angegeschlossen sind, können die im PC/Notebook integrierten Bluetooth-Empfänger überlastet sein.

Schalten Sie unbentigte Bluetooth-Geräte aus. Entfernen Sie die Tastatur/Maus in der Bluetooth-Funkverbindung. Entfernen Sie das Ladekabel hinzu.

Verwenden Sie einen externen Bluetooth-Empfänger. Schließen Sie die Geräte über den Empfänger an.

10.2 Störung der Verbindung über ein Kabel beseitigen
 Prüfen Sie, ob der interne Empfänger Ihres PC/Laptops mindestens dem Bluetooth-Standard 4.0 entspricht. Niedrigere Versionen werden nicht unterstützt.

Wenn sich Ihr PC/Notebook in Standby-Modus befindet, ist ein Aufwachen über Bluetooth-Geräte nicht möglich. Schalten Sie den PC/Notebook manuell ein.

Falls die Geräte bereits mit einem anderen PC/Notebook verbunden sind, können Sie die Bluetooth-Verbindung über den Empfänger auf dem ersten PC/Notebook aus- oder deaktivieren Sie die Verbindung.

Betrieb mehrerer Bluetooth-Geräte an einem Empfänger
 Wenn Sie viele Bluetooth-Geräte angegeschlossen sind, können die im PC/Notebook integrierten Bluetooth-Empfänger überlastet sein.

Schalten Sie unbentigte Bluetooth-Geräte aus. Entfernen Sie die Tastatur/Maus in der Bluetooth-Funkverbindung. Entfernen Sie das Ladekabel hinzu.

Verwenden Sie einen externen Bluetooth-Empfänger. Schließen Sie die Geräte über den Empfänger an.

10.2 Störung der Verbindung über ein Kabel beseitigen
 Prüfen Sie, ob der interne Empfänger Ihres PC/Laptops mindestens dem Bluetooth-Standard 4.0 entspricht. Niedrigere Versionen werden nicht unterstützt.

Wenn sich Ihr PC/Notebook in Standby-Modus befindet, ist ein Aufwachen über Bluetooth-Geräte nicht möglich. Schalten Sie den PC/Notebook manuell ein.

Falls die Geräte bereits mit einem anderen PC/Notebook verbunden sind, können Sie die Bluetooth-Verbindung über den Empfänger auf dem ersten PC/Notebook aus- oder deaktivieren Sie die Verbindung.

Betrieb mehrerer Bluetooth-Geräte an einem Empfänger
 Wenn Sie viele Bluetooth-Geräte angegeschlossen sind, können die im PC/Notebook integrierten Bluetooth-Empfänger überlastet sein.

Schalten Sie unbentigte Bluetooth-Geräte aus. Entfernen Sie die Tastatur/Maus in der Bluetooth-Funkverbindung. Entfernen Sie das Ladekabel hinzu.

Verwenden Sie einen externen Bluetooth-Empfänger. Schließen Sie die Geräte über den Empfänger an.

10.2 Störung der Verbindung über ein Kabel beseitigen
 Prüfen Sie, ob der interne Empfänger Ihres PC/Laptops mindestens dem Bluetooth-Standard 4.0 entspricht. Niedrigere Versionen werden nicht unterstützt.

Wenn sich Ihr PC/Notebook in Standby-Modus befindet, ist ein Aufwachen über Bluetooth-Geräte nicht möglich. Schalten Sie den PC/Notebook manuell ein.

Falls die Geräte bereits mit einem anderen PC/Notebook verbunden sind, können Sie die Bluetooth-Verbindung über den Empfänger auf dem ersten PC/Notebook aus- oder deaktivieren Sie die Verbindung.

Betrieb mehrerer Bluetooth-Geräte an einem Empfänger
 Wenn Sie viele Bluetooth-Geräte angegeschlossen sind, können die im PC/Notebook integrierten Bluetooth-Empfänger überlastet sein.

Schalten Sie unbentigte Bluetooth-Geräte aus. Entfernen Sie die Tastatur/Maus in der Bluetooth-Funkverbindung. Entfernen Sie das Ladekabel hinzu.

Verwenden Sie einen externen Bluetooth-Empfänger. Schließen Sie die Geräte über den Empfänger an.

10.2 Störung der Verbindung über ein Kabel beseitigen
 Prüfen Sie, ob der interne Empfänger Ihres PC/Laptops mindestens dem Bluetooth-Standard 4.0 entspricht. Niedrigere Versionen werden nicht unterstützt.

Wenn sich Ihr PC/Notebook in Standby-Modus befindet, ist ein Aufwachen über Bluetooth-Geräte nicht möglich. Schalten Sie den PC/Notebook manuell ein.

Falls die Geräte bereits mit einem anderen PC/Notebook verbunden sind, können Sie die Bluetooth-Verbindung über den Empfänger auf dem ersten PC/Notebook aus- oder deaktivieren Sie die Verbindung.

Betrieb mehrerer Bluetooth-Geräte an einem Empfänger
 Wenn Sie viele Bluetooth-Geräte angegeschlossen sind, können die im PC/Notebook integrierten Bluetooth-Empfänger überlastet sein.

Schalten Sie unbentigte Bluetooth-Geräte aus. Entfernen Sie die Tastatur/Maus in der Bluetooth-Funkverbindung. Entfernen Sie das Ladekabel hinzu.

Verwenden Sie einen externen Bluetooth-Empfänger. Schließen Sie die Geräte über den Empfänger an.

10.2 Störung der Verbindung über ein Kabel beseitigen
 Prüfen Sie, ob der interne Empfänger Ihres PC/Laptops mindestens dem Bluetooth-Standard 4.0 entspricht. Niedrigere Versionen werden nicht unterstützt.

Wenn sich Ihr PC/Notebook in Standby-Modus befindet, ist ein Aufwachen über Bluetooth-Geräte nicht möglich. Schalten Sie den PC/Notebook manuell ein.

Falls die Geräte bereits mit einem anderen PC/Notebook verbunden sind, können Sie die Bluetooth-Verbindung über den Empfänger auf dem ersten PC/Notebook aus- oder deaktivieren Sie die Verbindung.

Betrieb mehrerer Bluetooth-Geräte an einem Empfänger
 Wenn Sie viele Bluetooth-Geräte angegeschlossen sind, können die im PC/Notebook integrierten Bluetooth-Empfänger überlastet sein.

Schalten Sie unbentigte Bluetooth-Geräte aus. Entfernen Sie die Tastatur/Maus in der Bluetooth-Funkverbindung. Entfernen Sie das Ladekabel hinzu.

Verwenden Sie einen externen Bluetooth-Empfänger. Schließen Sie die Geräte über den Empfänger an.

10.2 Störung der Verbindung über ein Kabel beseitigen
 Prüfen Sie, ob der interne Empfänger Ihres PC/Laptops mindestens dem Bluetooth-Standard 4.0 entspricht. Niedrigere Versionen werden nicht unterstützt.

Wenn sich Ihr PC/Notebook in Standby-Modus befindet, ist ein Aufwachen über Bluetooth-Geräte nicht möglich. Schalten Sie den PC/Notebook manuell ein.

Falls die Geräte bereits mit einem anderen PC/Notebook verbunden sind, können Sie die Bluetooth-Verbindung über den Empfänger auf dem ersten PC/Notebook aus- oder deaktivieren Sie die Verbindung.

Betrieb mehrerer Bluetooth-Geräte an einem Empfänger
 Wenn Sie viele Bluetooth-Geräte angegeschlossen sind, können die im PC/Notebook integrierten Bluetooth-Empfänger überlastet sein.

Schalten Sie unbentigte Bluetooth-Geräte aus. Entfernen Sie die Tastatur/Maus in der Bluetooth-Funkverbindung. Entfernen Sie das Ladekabel hinzu.

Verwenden Sie einen externen Bluetooth-Empfänger. Schließen Sie die Geräte über den Empfänger an.

10.2 Störung der Verbindung über ein Kabel beseitigen
 Prüfen Sie, ob der interne Empfänger Ihres PC/Laptops mindestens dem Bluetooth-Standard 4.0 entspricht. Niedrigere Versionen werden nicht unterstützt.

Wenn sich Ihr PC/Notebook in Standby-Modus befindet, ist ein Aufwachen über Bluetooth-Geräte nicht möglich. Schalten Sie den PC/Notebook manuell ein.

Falls die Geräte bereits mit einem anderen PC/Notebook verbunden sind, können Sie die Bluetooth-Verbindung über den Empfänger auf dem ersten PC/Notebook aus- oder deaktivieren Sie die Verbindung.

Betrieb mehrerer Bluetooth-Geräte an einem Empfänger
 Wenn Sie viele Bluetooth-Geräte angegeschlossen sind, können die im PC/Notebook integrierten Bluetooth-Empfänger überlastet sein.

Schalten Sie unbentigte Bluetooth-Geräte aus. Entfernen Sie die Tastatur/Maus in der Bluetooth-Funkverbindung. Entfernen Sie das Ladekabel hinzu.

Verwenden Sie einen externen Bluetooth-Empfänger. Schließen Sie die Geräte über den Empfänger an.

10.2 Störung der Verbindung über ein Kabel beseitigen
 Prüfen Sie, ob der interne Empfänger Ihres PC/Laptops mindestens dem Bluetooth-Standard 4.0 entspricht. Niedrigere Versionen werden nicht unterstützt.

Wenn sich Ihr PC/Notebook in Standby-Modus befindet, ist ein Aufwachen über Bluetooth-Geräte nicht möglich. Schalten Sie den PC/Notebook manuell ein.

Falls die Geräte bereits mit einem anderen PC/Notebook verbunden sind, können Sie die Bluetooth-Verbindung über den Empfänger auf dem ersten PC/Notebook aus- oder deaktivieren Sie die Verbindung.

Betrieb mehrerer Bluetooth-Geräte an einem Empfänger
 Wenn Sie viele Bluetooth-Geräte angegeschlossen sind, können die im PC/Notebook integrierten Bluetooth-Empfänger überlastet sein.

Schalten Sie unbentigte Bluetooth-Geräte aus. Entfernen Sie die Tastatur/Maus in der Bluetooth-Funkverbindung. Entfernen Sie das Ladekabel hinzu.

Verwenden Sie einen externen Bluetooth-Empfänger. Schließen Sie die Geräte über den Empfänger an.

10.2 Störung der Verbindung über ein Kabel beseitigen
 Prüfen Sie, ob der interne Empfänger Ihres PC/Laptops mindestens dem Bluetooth-Standard 4.0 entspricht. Niedrigere Versionen werden nicht unterstützt.

Wenn sich Ihr PC/Notebook in Standby-Modus befindet, ist ein Aufwachen über Bluetooth-Geräte nicht möglich. Schalten Sie den PC/Notebook manuell ein.

Falls die Geräte bereits mit einem anderen PC/Notebook verbunden sind, können Sie die Bluetooth-Verbindung über den Empfänger auf dem ersten PC/Notebook aus- oder deaktivieren Sie die Verbindung.

Betrieb mehrerer Bluetooth-Geräte an einem Empfänger
 Wenn Sie viele Bluetooth-Geräte angegeschlossen sind, können die im PC/Notebook integrierten Bluetooth-Empfänger überlastet sein.

Schalten Sie unbentigte Bluetooth-Geräte aus. Entfernen Sie die Tastatur/Maus in der Bluetooth-Funkverbindung. Entfernen Sie das Ladekabel hinzu.

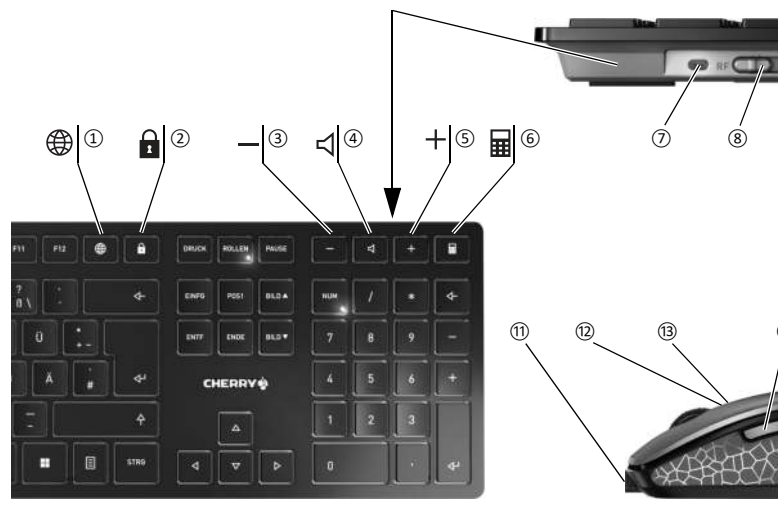
Verwenden Sie einen externen Bluetooth-Empfänger. Schließen Sie die Geräte über den Empfänger an.

10.2 Störung der Verbindung über ein Kabel beseitigen
 Prüfen Sie, ob der interne Empfänger Ihres PC/Laptops mindestens dem Bluetooth-Standard 4.0 entspricht. Niedrigere Versionen werden nicht unterstützt.

Wenn sich Ihr PC/Notebook in Standby-Modus befindet, ist ein Aufwachen über Bluetooth-Geräte nicht möglich. Schalten Sie den PC/Notebook manuell ein.

Falls die Geräte bereits mit einem anderen PC/Notebook verbunden sind, können Sie die Bluetooth-Verbindung über den Empfänger auf dem ersten PC/Notebook aus- oder deaktivieren Sie die Verbindung.

Betrieb mehrerer Bluetooth-Geräte an einem Empfänger
 Wenn Sie viele Bluetooth-Geräte angegeschlossen sind, können die im PC/Notebook integrierten Bluetooth-Empfänger überlastet sein.



10 Si les appareils ne fonctionnent pas
 • Éteignez et rallumez les appareils.

• Chargez les appareils par l'intermédiaire du câble de charge (voir 7 "Chargement des batteries").

• Éloignez tout objet pouvant faire obstacle entre les appareils et le PC / ordinateur portable. Sont particulièrement gênants les objets métalliques ou électriquement actifs, tels que les câbles, les enceintes ou les concentrateurs USB.

• Réduisez la distance entre les appareils et le PC / ordinateur portable.

• En cas d'interférences lors de l'utilisation de périphériques USB 3.0 promise immédiatement, réduisez la distance entre le récepteur ou le périphérique USB 3.0 ou porteur d'adaptateur USB 2.0 et le récepteur ou le périphérique USB 3.0.

• Navigation avant.

• Commutateur arrière (left) / radio (RF) / Bluetooth (BT)

• Touchez pour la connexion Bluetooth

• Touchez pour la connexion Bluetooth

Chaque appareil est différent !
 Le mode d'emploi contient des consignes pour une utilisation efficace et fiable.

• Lisez attentivement le mode d'emploi.

• Conservez le mode d'emploi et transmettez-le aux autres utilisateurs.

Utilisation de plusieurs appareils Bluetooth sur un PC / ordinateur portable
 Pour obtenir des informations sur d'autres produits, consultez le manuel d'utilisation de chacun d'entre eux, consultez le site www.cherry.de.

1 Pour votre sécurité
Risque d'étouffement en cas d'ingestion de petites pièces

• Conserver l'appareil hors de portée des enfants.

